



Beslut om utvidgning och ändring av naturreservatet Näsnaabarna i Sölvesborgs kommun

Beslut

Länsstyrelsen Blekinge beslutar med stöd av 7 kap. 4 miljöbalken (1998:808) att naturreservatet Västra Näsnaabben, inrättat av Länsstyrelsen 2017-12-20, dnr 511-3441-2012, ska ha den utökade geografiska omfattning som framgår av bifogad karta, bilaga 1.

I och med utvidgningen ändras naturreservatets namn till naturreservatet Näsnaabarna.

Länsstyrelsen beslutar vidare, med stöd av 7 kap. 5, 6 och 30 §§ miljöbalken samt 22 § förordningen (1998:1252) om områdesskydd enligt miljöbalken m.m., om nytt syfte och nya föreskrifter för naturreservatet, med det tidigare namnet Västra Näsnaabben, i enlighet med vad som anges under rubrikerna "Syftet med naturreservatet" och "Reservatsföreskrifter". Beslutet riktar sig till var och en, fastighetsägare och innehavare av särskild rätt, vars rättigheter att använda mark- och vattenområden berörs inom reservatsområdet.

Länsstyrelsens beslut från år 2017 om bildande av naturreservatet Västra Näsnaabben med dnr 511-3441-2012 upphör att gälla, när detta beslut vinner laga kraft.

Naturreservatets namn ska vara **naturreservatet Näsnaabarna**.

Uppgifter om naturreservatet

Namn	Naturreservatet Näsnaabarna
Kommun	Sölvesborg
Distrikt (socken)	Mjällby
Lägesbeskrivning	På Listerlandet 4,5 kilometer söder Sölvesborgs kyrka fågelvägen, cirka 1 mil landvägen.
Centrumkoordinater	X: 474111, Y: 6208055 (SWEREF 99 TM)
Kartblad Index 5 km	3E2e Sölvesborg
Sjökort	Sjöfartsverket kustkort 74, Skärgårdskort 741
Huvudsaklig objektkategori (VIC Natur)	K, Kust och skärgård
Natura 2000-område	Näsnaabarna (SE0410155) ingår
Naturgeografisk region	7, Skånes sediment- och horstområde
Maringeografisk region	Södra Östersjön
Vattenförekomst	V Hanöbuktens kustvatten (VISS MS_CD: WA28621968)
Kulturlandskapsregion	Sydsvenska odlingsbygderna

Fastigheter	Siretorp 7:11, Siretorp S:24, Siretorp S:25, Siretorp S:26, Siretorp S:27, Siretorp S:28, Siretorp S:29, Siretorp S:30. <u>Samt delar av:</u> Siretorp 1:1, Siretorp 5:3, Siretorp 5:5, Siretorp 5:6, Siretorp 5:23, Siretorp 7:2, Siretorp 7:3, Siretorp S:10, Siretorp S:19.
Markägarkategori(er)	Staten, privata
Samfälligheter	Strand (Siretorp S:19), garntomter (Siretorp S:24, Siretorp S:25, Siretorp S:26, Siretorp S:27, Siretorp S:28, Siretorp S:29, Siretorp S:30), fägata (Siretorp S:10)
Nyttjanderätter	Bete, jakt, fiske
Andra gällande bestämmelser	Vattenskyddsområde för vattentäkten i Västra Näs (10FS 2024:23). Utökat strandskydd 300 meter. Hastighetsbegränsning 5 knop för maskindrivet fartyg 1/5–30/9 i Sandviken. (10FS 2019:7, Länsstyrelsens i Blekinge län föreskrifter om sjötrafiken inom vissa vattenområden i Blekinge län; beslutade den 13 maj 2019).
Areal	Totalt 185,5 hektar, (10,4 hektar tidigare beslutat +175,1 hektar utvidgning) varav 21,6 hektar land (10,4 hektar tidigare beslutat +11,2 hektar utvidgning) och 164,2 hektar vatten (164,2 hektar utvidgning)
Naturvårdsförvaltare	Länsstyrelsen Blekinge

Syftet med naturreservatet

Syftet med naturreservatet är att skydda geologiskt intressanta och värdefulla naturmiljöer, att bevara biologisk mångfald och att skydda, vårda och bevara samt återställa värdefulla terrestra naturmiljöer i ett kulturpräglad landskap, såsom öppna och trädklädda betesmarker, strandmiljöer och bokskog på två karaktäristiska listerländska uddar med långvarig beteshävd. Syftet är också att bevara biologisk mångfald och att skydda, vårda, bevara och vid behov återställa områdets värdefulla marina miljöer, såsom skär samt grunda mjuk- och hårbottenar.

Främmande arter, som kan hota områdets naturvärden, ska inte förekomma. Områdets prioriterade naturtyper kalkgräsmarker (6210), havsstrandäng (1630) och näringsrik bokskog (9130), ska bevaras i gynnsamt tillstånd. Naturreservatet ska hysa värdefulla strukturer, funktioner och livsmiljöer för prioriterade och andra skyddsvärda arter knutna till ovanstående naturmiljöer. Naturreservatet ska bidra till att skapa förutsättningar för marina arter att förflytta sig och spridas längs kusten. Naturreservatet ska även bidra till att upprätthålla ett nationellt ekologiskt representativt, sammanhängande och funktionellt nätverk av marina skyddade områden.

Syftet är även att, inom ramen för bevarandet av biologisk mångfald och naturmiljöer, tillgodose behovet av områden för friluftslivet, samt erbjuda allmänheten möjligheter till ett rörligt friluftsliv i ett tätortsnära och besöksvärt område med en attraktiv kust- och skärgårdsmiljö med stora skönhetsvärden, samt inbjuda till rika natur- och kulturmiljöupplevelser.

Syftet ska uppnås genom att naturreservatet sköts på sätt som gynnar dess natur- och friluftslivsvärden. I terrestra miljöer vidtas riktade skötselåtgärder, såsom röjning av igenväxningsvegetation i hagmark, utglesning och röjning i träd- och buskskikt, brynskötsel och hamling. Betesmarken hävdas med naturvårdsinriktad betesdrift. Marina miljöer utvecklas i huvudsak fritt och präglas av naturliga processer. Områdets marina preciserade bevarandevärden, enligt Ramverket för marint områdesskydd och Handlingsplanen för Egentliga Östersjön, och andra värdefulla marina naturvärden ska vid behov restaureras samt skyddas mot ny exploatering och annan fysisk påverkan. Marint skräp städas i största möjliga mån bort i havsmiljöer och på stränder. Inom hela naturreservatet bekämpas och övervakas invasiva främmande arter, liksom andra arter, som kan hota naturreservatets naturvärden.

Naturreservatets syfte ska även uppnås genom att bevara och vidareutveckla områdets attraktivitet och tillgänglighet för rekreation och friluftsliv. Åtgärder vidtas också för att informera besökare om områdets naturvärden och kulturhistoriska värden. Naturvärdena är i huvudsak överordnande friluftslivsvärdena.

Skälen för beslutet och motivering

Näsnaabarna är ett område med höga naturvärden i såväl terrestra som marina miljöer, främst kopplade till hävdade öppna och buskrika hagmarker med artrik flora, funga och fauna, små havsstrandängar som påverkas av naturliga vattenståndsvariationer och till lundartad ädellövskog med bok, samt till grunda mjukbottnar med ängar av ålgräs och andra kärllväxter samt grunda mosaikartade hårdbottnar med makroalger och blåmusslor.

Områdets geologiska bevarandevärden är kopplade till att de bågiga uddarna är svansar på drumliner. Områdets hagmarker med Natura 2000-naturtypen *kalkgräsmarker* (6210), ädellövskogsdunge med *näringsrik bokskog* (9130) och de små inslagen av *havsstrandäng* (1630) är prioriterade terrestra naturmiljöer. Naturreservatets prioriterade naturtyper i marina miljöer är Natura 2000-naturtyperna *vikar och sund* (1160), *rev* (1170) och *skär i Östersjön* (1620).

I hagmarker och skogsdungar finns prioriterade strukturer och funktioner såsom sen-vuxna, gamla ädellövträd och hålträd, förekomst av både stående och liggande död ved i olika former och nedbrytningsstadier och död ved i våta/fuktiga miljöer, blommande och bärande träd och buskar och brynmiljöer samt sten- och blockrika marker och stenmurar. Det finns gräsmarker och strandängar med tydlig betespåverkan, nötkreatursspillning, blottade sandtytor med varmt mikroklimat och strandmiljöer med påverkan av vattenståndsväxlingar. Goda livsmiljöer för kärllväxter, svampar, kryptogamer, insekter, fåglar, däggdjur, fiskar och bottenfauna naturligt förekommande i området. Prioriterade är de rödlistade arterna luddfingerört, flikros, liten kärmaskros, scharlakansvaxskivling och blårödling samt smalgrynsnäcka (EU:s art- och habitatdirektiv), liksom busktörne som är karaktärsart för kalkrika betade strandängar. Prioriterade är även livsmiljöerna för ett flertal andra rödlistade och/eller typiska arter knutna till naturreservatets prioriterade naturtyper.

Inom naturreservatets grunda mjuk- och hårdbottnar finns ett flertal marina preciserade bevarandevärden enligt Ramverket för marint områdesskydd och Handlingsplanen för Egentliga Östersjön, som vikar och sund, rev, skär i Östersjön, ängar av ålgräs och andra kärllväxter, stora perenna brunalger, rödalgsamhället, blåmusselbäddar och rekryteringsområde för kustlevande rovfisk. Prioriterade marina arter är den rödlistade arten ålgräs men även blåstång, sågtång och kräkel. Enligt Helcoms rödlista över biotoper, habitat och biotopkomplex är naturtyperna *vikar och sund* samt *rev* klassade som sårbara (VU) och *skär*

i Östersjön är klassad som nära hotad (NT). Enligt Sveriges senaste rapportering till EU (2020) bedöms vikar och sund samt skär i Östersjön ha otillfredsställande status medan rev har dålig status i Östersjön.

Näsnaabbarnas naturvärden, naturskönhet, potential som strövområde och kulturpräglade landskap gör det även till ett värdefullt besöksområde. Näsnaabbarna är ett tätortsnära och besöksvärt område med en attraktiv kust- och skärgårdsmiljö med stora skönhetsvärden. Särskilt Västra Näsnaabben är ett populärt och viktigt närströvområde för boende i Västra Näs och Sandviken. Även fägatan används flitigt som vandringsled.

Konkreta (nu pågående) hot mot naturreservatets prioriterade bevarandevärden i terrestra miljöer, som kan påverkas inom ramen för naturreservatets föreskrifter och skötsel, är igenväxning av betesmarker med värdefull hävdgynnad flora, funga och fauna, bristande träd- och buskföryngring samt brist på döda träd och döende ved i olika dimensioner och nedbrytningsstadier. Den igenväxning av betesmarken som skett till följd av svag eller utebliven beteshävd under en följd av år ska åtgärdas genom kontinuerlig röjning av igenväxningsvegetation och fortsatt naturvårdsinriktad beteshävd i lämplig omfattning. Bristande träd- och buskföryngring som kan ge kontinuitetsbrott av bland annat äldre grova och/eller vidkroniga träd åtgärdas främst genom att skydda uppväxande plantor och genom att spara och eventuellt skapa mer död ved.

Konkreta hot mot naturreservatets havsmiljöer är obalans i den marina näringsväven, vilket kan bero på en del olika faktorer, som högt fisketryck, övergödning, miljögifter samt förlust av habitat och rekryteringsområden (utbredning och kvalitet) på grund av exploatering. Detta problem kan även försämrats av hög predation av rovfisk från fågel och marina däggdjur, som skarv och säl. Ett annat konkret hot är lokal bottenstörning på grund av olika typer av sjöfart. Sjöfart och fritidsbåtar (inkluderar vattenskoter och annan vattensport) orsakar lokal störning i grundområden med skador på bottenlevande djur och växter samt förändrade hydromorfologiska förhållanden med ökad resuspension (en process där sedimentpartiklar från havsbotten virvlas upp och blandas med ovanliggande vattenmassor) genom propellerpåverkan, svall och ankring. Dessa faktorer har särskilt stor påverkan på ålgräs, tång och blåmusslor. Sjöfart kan ge upphov till kontinuerligt ljud men även generera impulsivt ljud, exempelvis vid kavitation från propellrar, vilket kan påverka djurlivet. Utsläpp av olja och miljögifter från sjöfart kan också påverka marina organismer. Fritidsbåtar kan även medföra utsläpp av bad-, disk- och tvättvatten. Den lokala bottenstöringen syns främst i den allmänna farleden. Underlag visar även på bottenstörning på östra sidan av Östra Näsnaabben. Obalansen i den marina näringsväven kan motverkas inom ramen för naturreservatets föreskrifter och skötsel genom förbud mot ny exploatering i områdets marina miljöer. Problemet skulle även kunna åtgärdas genom reglering av fisket och skydds jakt på säl och skarv. Påverkan från sjöfart och fritidsbåtar kan motverkas genom att visa hänsyn till grunda bottnar, exempelvis genom att undvika ankring på vegetationsbottnar samt att köra med låg hastighet (max 3 knop är rekommenderat) och utan acceleration. Ett konkret hot som endast delvis kan åtgärdas inom ramen för naturreservatets föreskrifter och skötsel är övergödning i havet och förekomst av miljögifter, såsom bromerade di-fenyletrar (PBDE), tributyltenn (TBT) och andra organiska tennföreningar, samt kvicksilver (Hg). Den invasiva främmande arten svartmunnad smörbult är spridd i Hanöbukten men dess påverkan är inte utredd.

Förekomst av invasiva främmande arter kan påverka artsammansättningen negativt och är ett konkret hot. Strandkotula växer på stränderna i naturreservatet och i närområdet finns till exempel parkslide och vresros som kan sprida sig till naturreservatet. Invasiva

arter konkurrerar ut naturlig växtlighet, förändrar markens kemi och kan även ge upphov till erosion i strandkanter. Åtgärder eller verksamheter som grävning, schaktning, flytt av jordmassor och slätter innebär risk för spridning av invasiva främmande arter. Det är nödvändigt med kunskap om arternas förekomst och utbredning i området. Lämpliga åtgärder för bekämpning av invasiva arter ska vidtas och försiktighet iaktas för att hindra spridning.

Möjliga (potentiella) hot eller faktorer som inte regleras via föreskrifter och skötsel eller Natura 2000, eller som inte är aktuella i dagsläget, är i terrestra miljöer till exempel angrepp av Phytophthora-arter (algsvampar) som angriper framför allt bok. Ett potentiellt hot för häckande fåglar är upphörande betesdrift, vilket bland annat leder dels till att kortbetade strandängar och kalkgräsmarker växer igen. Även bete vid fel tidpunkt kan störa häckningar av vissa fågelarter. Det finns risk att betesdjur trampar sönder bon och skadar fåglar. För områdets marina miljöer är potentiella hot bristande konnektivitet, större oljeutsläpp, ökad sjöfart, båttrafik och friluftsliv/besöksstryck, dragning av kabel- och rörledningar, konkurrens och förändrad artsammansättning av främmande arter (exempelvis svartmunnad smörbult), jakt på sjöfågel, nätfiske som kan drabba dykande sjöfågel, ensidigt och intensifierat fiske samt hög predation på rovfisk av säl och skarv.

Till andra hot, som är svåra att åtgärda inom ramen för naturreservatets syfte och föreskrifter, hör extremväder såsom långvarig torka (torkan 2018 kan komma att betraktas som ett "normalår" år 2100, vid RCP 8,5). Vissa arter kommer att missgynnas, andra gynnas. Brandrisken kommer att öka. Det kan bli svårare att ha djur på bete när det blir torrare. Vegetationsperiodens längd kommer att öka, vilket även det missgynnar vissa arter och gynnar andra. Det ökar också behovet av röjning. Ökad medeltemperatur är ett potentiellt hot, för naturvärdena som är beroende av vintervila. och risken för skadeangrepp och spridning av invasiva arter ökar. Fågellivet berörs av klimatförändringarna långsamt de flyttstråk och boplatser de använder under hela sin livscykel.

För områdets marina miljöer finns hot som är svåra att åtgärda inom ramen för naturreservatets syfte och föreskrifter, som bristande konnektivitet, större oljeutsläpp, ökad sjöfart, båttrafik och friluftsliv/besöksstryck, dragning av kabel- och rörledningar, konkurrens av främmande arter, jakt på sjöfågel, ensidigt och intensifierat fiske samt hög predation på rovfisk av säl och skarv. Ytterligare hot är exempelvis havsnivåhöjning, minskad salinitet, havsförsurning, onaturlig grumling i vattnet på grund av verksamheter utanför naturreservatet och utifrån kommande utsläpp, samt marint makro- och mikrokröp.

Större delen av naturreservatets landområde ingår i EU:s ekologiska nätverk Natura 2000 enligt Art- och habitatdirektivet, SE 0410155 Näsnabbarna (sedan år 2000). Reservatet är beläget inom område av riksintresse enligt 3 kap 6 § miljöbalken för såväl naturvård (NK4. Listerlandet-Hanö) som friluftsliv (FK2. Listerlandet-Hanö). Reservatet har ett relativt tätortsnära läge och är till viss del ett lättillgängligt och välbesökt område.

Naturreservatet bidrar till att uppfylla miljömålen *Hav i balans samt levande kust och skärgård*, *Levande skogar*, *Ett rikt odlingslandskap*, *God bebyggd miljö* och *Ett rikt växt- och djurliv*. Naturreservatet bidrar även till att uppfylla friluftsmålen *Skyddade områden som resurs för friluftslivet*, *Tillgång till natur för friluftsliv*, *Attraktiv tätortsnära natur* och *Friluftsliv för god folkhälsa*. Naturreservatet bidrar till att god miljöstatus (GES) enligt havsmiljöförordningen (EU:s Havsmiljödirektiv) uppnås, samt att Sverige uppfyller åtaganden enligt FN-konventionen om biologisk mångfald, Europeiska Landskapskonventionen samt EU:s Art- och habitatdirektiv. Vidare bidrar naturreservatet till de glo-

bala målen inom Agenda 2030, främst mål 14: *Hav och marina resurser*, och mål 15: *Ekosystem och biologisk mångfald*. Naturreservatet bidrar till att arbete enligt Ramverket för marint områdesskydd och Handlingsplanen för Egentliga Östersjön genomförs.

Naturreservatet stärker den gröna infrastrukturen (nätverket av ekologiskt viktiga naturtyper), främst med avseende på naturbetesmarker, skog, undervattenskärlväxter, perenna makroalger och blåmusselbankar. Nätverket bidrar till att bevara biologisk mångfald samtidigt som tillgången till ekosystemtjänster tryggas, vilket i sin tur genererar bättre hälsa och välbefinnande i samhället.

I reservatsbeslutet från 2017 ingår endast terrestra miljöer. Det är därför nödvändigt att i samband med utvidgningen ändra beslutet för hela naturreservatet, och samtidigt fastställa en skötselplan för hela reservatet. A-föreskrifterna skärps i fråga om fågeljakt. A-föreskrifter för marina områden tillkommer, liksom C-föreskrifter. I och med detta beslut blir området även ett marint skyddat område.

Genom detta beslut ges goda förutsättningar att ta ett helhetsgrepp över området för att bevara, vidareutveckla, vårda och lyfta Näsabbarnas biologiska, ekologiska och kulturhistoriska bevarandevärden samt dess värden för det rörliga friluftslivet.

Av ovan redovisade skäl och med syfte att bevara, vidareutveckla och vårda och bitvis återställa biologisk mångfald och värdefulla naturmiljöer utvidgas naturreservatet i enlighet med bifogad karta (se bilaga 1). Av samma skäl ändras syftet och föreskrifterna för reservatet.

Reservatsföreskrifter

Med stöd av 7 kap. 5, 6 och 30 §§ miljöbalken föreskriver länsstyrelsen följande:

A. Föreskrifter enligt 7 kap. 5 § miljöbalken om inskränkningar i rätten att använda mark- och vattenområden inom reservatet.

Det är förbjudet att inom naturreservatet:

1. uppföra byggnad eller annan anläggning, till exempel brygga, båthamn, kaj, vindkraftverk, mast, antenn, utöver vad som med länsstyrelsens tillstånd anges (se punkt A15),
2. vidta åtgärder som förändrar områdets topografi, hydrologi eller bottenmiljö och bottensubstrat som till exempel att anlägga väg, spränga, gräva, schakta, dränera, utfylla, tippa, muddra, valla in eller anordna upplag, utöver vad som med länsstyrelsens tillstånd anges (punkt A15),
3. dra fram ledning i luft och mark eller lägga ner kablar och ledning på havsbotten,
4. avvattna mark och att leda bort yt- och grundvatten genom grävning, dämning, sprängning eller rensning. Det är också förbjudet att gräva, spränga eller schakta i befintliga diken,
5. plöja, harva eller bedriva åkerbruk,
6. skada stenmur eller andra kulturhistoriska lämningar,
7. bedriva verksamhet med redskap som förändrar eller skadar det marina växt- och djurlivet,
8. röja, gallra, avverka, flytta, ta bort eller på annat sätt skada levande eller döda träd eller buskar, såväl stående som liggande,

9. tillföra växtnäringsämne (exempelvis handelsgödsel, stallgödsel, slam eller annat organiskt avfall), jordförbättringsmedel eller kalk,
10. använda kemiska eller biologiska bekämpningsmedel,
11. använda parasitbekämpningsmedel till betesdjur, i form som är skadlig för insekter när den utsöndras med spillningen,
12. bedriva fiskodling eller annat vattenbruk med motsvarande påverkan,
13. införa för området främmande växt-, svamp- eller djurart,
14. jaga fågel, med undantag för de arter som får jagas med länsstyrelsens tillstånd (se punkt A20). Jakt på fågel är förbjuden inom naturreservatet, med undantag för sådan jakt som bedrivs enligt gällande skriftliga jaktavtal med fastighetsägaren. Ett sådant jaktavtal ska i detta sammanhang likställas med tillstånd (enligt 7 kap. 30 § miljöbalken). Förbudet gäller inte skadade fåglar som behöver avlivas av djurskyddsskäl.

Vidare är det inom naturreservatet förbjudet att utan länsstyrelsens tillstånd:

15. uppföra byggnad eller annan anläggning, eller anordna upplag, för betesdriftens eller jaktutövandets behov, samt i samband med uppförande av byggnad gräva, schakta, dränera, utfylla eller tippa,
16. tillskottsutfodra betesdjur eller stödutfodra vilda djur. Det är tillåtet att utan särskilt tillstånd ställa ut någon enstaka bal halm, hö eller liknande per betesfälla i samband med vårbetesläpp och höstinställning, under förutsättning att den placeras på lämplig plats ut naturvårdessynpunkt,
17. hålla djur i betesfällorna under perioden 1 december – 31 mars,
18. anordna upplag av virke eller skogsbränsle längre tid än tillfälligt (högst en månad). Under vedinsekternas huvudsakliga flygtid är dock sådant anordnande, överhuvudtaget inte tillåtet,
19. plantera eller så träd, buskar eller andra växter,
20. jaga änder och gäss.

B. Föreskrifter enligt 7 kap 6 § miljöbalken för ägare och innehavare av särskild rätt till fastigheter som ingår i reservatet

Ägare till och innehavare av särskild rätt till fastighet förpliktigas att tåla att följande anordningar utförs och åtgärder vidtas för att tillgodose syftet med reservatet (se även bilaga 2). Angivna åtgärder avser hela reservatet där inget annat anges.

1. Utmärkning av reservatet och att informationstavlor om reservatet och intressanta/värdefulla objekt sätts upp och underhålls.
2. Nyanläggning, upprustning och underhåll av stigar/vandringsleder, stängselgenomgångar/-övergångar, rastplatser och andra liknande anläggningar eller anordningar för friluftslivet.
3. Anlägga våtmark med dammar, att tjäna som småvatten för möjlig etablering av strandpadda samt reningsvåtmark för fördröjning av dagvatten, i del av gräsmark mellan Västra och Östra Näsnabben (se karta i bilaga 2),
4. Uppföra byggnad eller annan anläggning, eller anordna upplag högst en månad, för naturvårdens eller betesdriftens, samt i samband med uppförande av byggnad gräva, schakta, dränera, utfylla eller tippa.
5. Underhåll och renovering av befintliga byggnader.
6. Årlig betesdrift.
7. Stängsling och stängselunderhåll samt åtgärder för betesdriftens behov,
8. Utglesning, röjning, gallring, punktavverkning, plantering och restaurering i busk- och trädvegetation.
9. Slätterhävd och röjning av igenväxningsvegetation i öppen gräsmark.
10. Vassröjning längs stränder.

11. Bevarande och vid behov tillförsel av död ved i såväl land- som vattenmiljöer.
12. Avverkning av träd, för att avvärja fara för allmänheten eller skador på anläggningar och anordningar eller motverka allvarlig olägenhet för intilliggande fastigheter.
13. Bekämpning av invasiva eller i övrigt främmande arter, samt inventering och övervakning av dessa arter. Bekämpning kan exempelvis omfatta upp- eller nedgrävning samt täckning med markduk eller liknande. Gäller förekomster såväl på land som i vatten.
14. Restaurering för att gynna marina miljöer, exempelvis iläggning av substrat, som sten, sand och artificiella strukturer för att återställa bottenmiljöer, återskapande av musselbäddar, återplantering av undervattensvegetation, anlägga våtmarker eller andra åtgärder för att förbättra rekrytering av rovfisk och annan fisk.
15. Rensning av tång- och algansamlingar på stränder och i strandnära gräsmarker.
16. Städning av förlorade fiskeredskap och annat skräp i havsmiljöer och längs kusten.
17. Skydds jakt eller andra begränsande åtgärder om behov uppstår för att undvika predation och skador på naturmiljön (till exempel skydds jakt av mink, skarv och säl). I första hand ska jakträttsinnehavaren erbjudas att utföra jakt/skydds jakt för de djurslag som ingår i jakträtten. I de fall jakträttsinnehavaren inte har möjlighet eller tillstånd att utföra nödvändig jakt/skydds jakt har förvaltaren rätt att uppdra åt annan att utföra uppdraget,
18. Undersökning och dokumentation av djur- och växtliv, vegetation samt av mark- och vattenförhållanden i inventerings-, uppföljnings- eller miljöövervaknings-syfte.

C. Föreskrifter enligt 7 kap. 30 § miljöbalken, om rätten att färdas och vistas och om ordningen i övrigt i reservatet

Det är förbjudet att inom reservatet:

1. skada mark eller havsbottnar, förstöra eller skada fast naturföremål eller ytbildning,
2. skada stenmurar eller andra kulturhistoriska lämningar,
3. medvetet skada eller störa djurlivet,
4. fånga eller insamla växter, svampar eller djur på sådant sätt att deras biotoper eller reproduktionsmiljöer skadas eller förstörs,
5. samla in insekter med fällor som dödar,
6. skada levande eller döda, stående eller liggande träd och buskar, eller vegetation i övrigt, bortföra eller elda död ved,
7. bryta kvistar, fälla eller på annat sätt skada levande eller döda stående eller omkullfallna träd och buskar, stubbar, bark, grenar eller ris,
8. plocka mossor, lavar eller vedlevande svampar, annat än vad som rimligen behövs för artbestämning. Bär, matsvamp och blommor får dock plockas för eget behov, under förutsättning att det inte är fridlysta,
9. gräva upp eller dra upp marin vegetation,
10. plantera in, så eller sprida växter, djur, svampar eller andra organismer,
11. medföra hund som inte är kopplad eller annat lösgående sällskapsdjur annat än vid vallning av boskap eller vid jakt,
12. framföra motorfordon, rida eller cykla,
13. tälta eller slå läger mer än två dygn,

14. ankra, lägga upp eller förvara båt och annan vattenfarkost annat än vid tillfällig vistelse (högst två dygn). Förbudet gäller inte enskilda bryggor eller andra iordningställda båtplatser,
15. göra upp eld eller använda grillar eller liknande, annat än på särskilt iordningställd grillplats. Användning av friluftskök tillåtet,
16. tomgångsköra motor eller använda motordrivet laddningsaggregat,
17. framföra vattenfarkost med jetdrift annat än i eller till och från allmän farled.

Vidare är det inom naturreservatet förbjudet att utan länsstyrelsens tillstånd:

18. utföra undersökningar som omfattar provtagning, markering, fällfångst, installation av utrustning eller någon form av åverkan på växt- eller djurliv,
19. nyttja området för tävling, övning, evenemang eller annan organiserad verksamhet som kan verka störande på naturen eller på allmänhetens friluftsliv,
20. sätta upp tavla, plakat, affisch, skylt, snitsel, inskrift eller därmed jämförlig anordning, annat än tillfälligt (högst en vecka) i samband med jakt eller i samband med organiserad friluftsverksamhet.

Föreskrifter under A och C ska inte utgöra hinder för:

- förvaltaren av naturreservatet, eller den som förvaltaren uppdrar åt, att vidta de åtgärder som behövs för att tillgodose syftet med naturreservatet och som anges i föreskrifter med stöd av 7 kap. 6 § miljöbalken i detta beslut (se punkt B ovan),
- provtagningar och undersökningar enligt fastställda kontrollprogram,
- normalt underhåll, skötsel och kontroll av leder, stigar eller andra anläggningar och friluftsanordningar,
- utövande av nyttjanderätter och servitut eller underhåll och reparationer av befintliga anläggningar enligt gällande servitut och nyttjanderätter,
- innehavare av särskild rätt till jakt att jaga de djur som reservatsföreskrifterna medger och som ingår i jakträtten, samt utföra de transporter som krävs för jaktutövandet. Vid körning i terräng ska särskild försiktighet iakttas för att undvika skador på mark och vegetation,
- innehavare av särskild rätt till fastigheter eller nyttjanderättshavare att utföra de transporter som krävs för nyttjandet. Vid körning i terräng ska särskild försiktighet iakttas för att undvika skador på mark och vegetation,
- plockning av bär, matsvamp och blommor för eget behov, dock ej fridlysta arter,
- drift och underhåll av utrustning eller anordning för sjösäkerhet.

Upplysningar

Den som vill göra anspråk på ersättning eller kräva inlösen av fastighet, i enlighet med 31 kap. miljöbalken, ska väcka talan hos mark- och miljödomstolen mot staten inom ett år från det att detta beslut har vunnit laga kraft. I annat fall går rätten till ersättning eller inlösen förlorad.

Länsstyrelsen vill erinra om att även andra lagar, förordningar och föreskrifter än reservatsföreskrifterna gäller för området. Av särskild betydelse för reservatet är bland annat:

- 7 kap. 28 a-b §§ miljöbalken med krav på tillstånd för att bedriva verksamhet eller vidta åtgärder som på ett betydande sätt kan påverka naturmiljön i ett Natura 2000-område,
- regler om fridlysning av växter och djur (8 kap miljöbalken) och artskyddsförordningen (2007:845),
- strandskyddsbestämmelserna i 7 kap. miljöbalken,

- bestämmelser om vattenverksamhet i 11 kap miljöbalken. Tillstånd eller anmälan krävs normalt för åtgärder inom ett vattenområde. Vattenområde definieras här som ett område som täcks av vatten vid högsta förutsägbara vattenstånd,
- föreskrifterna i kulturmiljölagen (1988:950),
- biotopskyddsområde enligt 7 kap. 11 § miljöbalken, gällande lätt igenkännbara områden av ett visst slag i landet, som alléer, källor med omgivande våtmarker i jordbruksmark, odlingsrösen i jordbruksmark, pilevallar, småvatten och våtmarker i jordbruksmark, stenmurar i jordbruksmark samt åkerholmar,
- förbud mot nedskräpning utomhus på en plats som allmänheten har tillträde till eller insyn till, 15 kap 26 § miljöbalken. Att slänga växt-/trädgårdsavfall i naturen ingår i detta förbud,
- terrängkörningslagen (1975:1313) och terrängkörningsförordningen (1978:594) med vissa förbud mot körning i terräng,
- jaktlagen (1987:259) och jaktförordningen (1987:905) om jakt inom området. De tider som gäller för jakt på vilt av olika slag anges i bilaga 1 till denna förordning (allmänna jakttider). I denna förordning §§ 16–19 regleras även nyttjandet av hund vid jakt och eftersök,
- begränsningar för jakt med blyhagel med stöd av 14 b § Förordning (1998:944) om förbud m.m. i vissa fall i samband med hantering, införsel och utförsel av kemiska produkter. Patroner som är laddade med blyhagel får inte användas vid skytte som inte är jakt, vid jakt på våtmarker eller vid jakt över grunda delar av öppet vatten,
- lagen om tillsyn över hundar och katter (2007:1150), rörande skyldigheten att hundar ska hindras från att springa lösa i marker där det finns vilt,
- sjötrafikförordningen (1986:300) och sjötrafikföreskrifter för vattenfarkoster,
- Havs- och vattenmyndighetens föreskrifter om fiske i Skagerrak, Kattegatt och Östersjön (FIFS 2004:36),
- Transportstyrelsens författningssamling (TSFS 2015:10) med förbud att från fritidsbåtar (och från vissa andra fartyg) släppa ut toalettavfall i vattenmiljön,
- Transportstyrelsens föreskrifter och allmänna råd (TSFS 2010:96) om åtgärder mot vattenförorening från fartyg.

Om en begäran om utökning av elnätet görs har vissa kraftledningsbolag anslutningsplikt och de kan då inte neka en anslutning till elnätet. Om det i framtiden blir aktuellt med förändring av elnätet och/eller nyanslutning inom eller i närheten av reservatsområdet, ska förändring av elnätet tillståndsprövas.

Beskrivning av området

Näsnabbarna är de två uddar (nabbar) som är belägna längs i sydväst på Listerlandet i västra Blekinge, närmast omgivna av grunda havsbottnar. Såväl Västra som Östra Näsnabben är flacka uddar som bara höjer sig några få meter över havet, som högst 4 meter över havet. Särskilt Västra Näsnabben är ett populärt och viktigt närströvområde för boende i Västra Näs och Sandviken. Även fägatan längs reservatets norra gräns används flitigt som vandringsled. Det finns ett vindskydd och grillplats på Västra Näsnabben och några andra sittbänkar. Området kan nå antingen från hamnen i Västra Näs eller från Sandviken. Det finns ingen anordnad reservatsparkering.

Områdets kritberggrund överlagras av mäktiga moränavlagringar, som lokalt är kalkrika i ytan och som gett upphov till en artrik och delvis kalkberoende flora. De bägge uddarna är svansar på drumliner, bildade av inlandsisarna. Inom området finns dels glaciala jordarter i form av sandig-moig morän, dels postglaciala jordarter i form av sand intill

Lillevik och Sandviken. Havsbottnens jordarter består av morän, glacial lera och post-glacial sand och grus. På de båda nabbarna förekommer det mycket block, både på land och i vatten.

Listerlandet är ett utpräglat kulturlandskap och Näsnaabarna har sannolikt under lång tid nyttjats för bete, med inslag av slätterängar och mindre åkerlyckor. Vid skiftena på 1800 talet räknades merparten av moränmarkerna till Siretorps Utmark, medan främst sandområdena var inhägnade åker- och ängsgården. En omfattande uppodling hade vid 1900 talets början medfört att merparten av ängsarealerna ställts om till åker, medan den gamla utmarken sannolikt fortfarande beteshävdades.

Idag domineras reservatets landdelar av buskrika naturbetesmarker och betade havsstrandängar, med inslag av kultiverade betesmarker, bokskogsdunge och en talldunge. Stenmurar och en välbevarad fägata visar fortfarande på äldre tiders hägnadssystem. På Östra Näsnaabben finns även en gammal fiskeplan med garnhagar och tillhörande kåsar som fortfarande används till lokalbefolkningens småbåtar. Det finns ett äldre kallmurat fähus och en ruin med murar som kan ha tillhört ett liknande uthus. En fiskebod med tillhörande båtkåse finns också. På båda uddarna är några äldre militära anläggningar, i form av värn från Per Albinlinjen, belägna.

Det finns mycket höga naturvärden knutna till områdets kalkgräsmarker med öppna och buskbeväxta betesmarker (11,8 hektar), som på senare tid varit igenväxta men annars har lång hävdkontinuitet. Även den lundartade bokskogen (0,6 hektar) på den östra nabben har höga naturvärden. Främst i områdets mitt, samt i nordost, ingår tidigare åkermark (4,9 hektar) som under senare år använts som betesmark. Strandzonen (4 hektar) runt nabben är relativt stenig, med små inslag av havsstrandängsvegetation och driftvallar med ilandflutna alger. I gräsmark innanför viken mellan nabbarna har länsstyrelsen planer på att anlägga dammar för strandpadda. En betesmark med öppen gräsmark (tidigare åkermark) mellan Västra och Östra Näsnaabben anses som en lämplig plats för anläggning av småvatten för strandpadda samt reningsvåtmark för fördröjning av dagvatten. I dagsläget finns det ett öppet dike som ansluter norrifrån och vatten rinner kulverterat genom betesmarken ut i viken. Ett annat dike ansluter från nordväst och mynnar i beteshagen.

I gräsmarkens fältskikt finns ett 20-tal rödlistade hävdberoende arter. Bland dessa märks framför allt luddfingerört, busktörne, backsippa och fläckmaskros samt svamparna scharlakansvaxskivling och blårödling. Dessutom förekommer orkidéerna Sankt Pers nycklar och göknycklar samt nattviol. Buskskiktet domineras av slån och hagtorn, med inslag av apel, en och berberis. Trädsiktet i betesmarken är relativt ungt, men innehåller enstaka äldre vidkroniga träd av främst ek. Längs fägatan, som kantas av stenmurar och sträcker sig från stranden i öster utmed den norra reservatsgränsen på en sträcka av 420 meter, växer en del äldre träd av bok och björk. Där fägatan viker av mot sydväst en bit ut mot Västra Näsnaabben, på en sträcka av cirka 100 meter, växer en rad med gamla hamlade pilar, delvis med ihåliga stammar.

I bokskogen dominerar bok, med inslag av alm i kanterna. Det är en gles lundartad skog med en del gamla träd, varav flera är förgrenade, några knotiga, andra med rakare stam. Mängden död ved är måttlig, mest liggande grenar och någon enstaka stående stam. Den EU-listade arten smalgrynsnäcka lever här. Andra rödlistade djur inom reservatet är silversmygare och strandskata.

Inom naturreservatet finns några små skär. Ungefär 500 meter sydväst om Västra Näsnabbens sydspets ligger Timan och ungefär 300 meter rakt väster om uddens norra del ligger Tre stenar.

Ungefär 90 % av naturreservatet utgörs av vatten. Havet ligger öppet utanför Näsnabbarna vilket gör att kust- och havsmiljöerna periodvis utsätts för kraftig vind- och våg-exponering. Havsmiljöerna utgörs av grunda, mosaikartade mjuk- och hårbottenar. Djupet ökar succesivt ner till ungefär 8 meter, med några grundområden omkring rev-miljöer och skär, som vid Timan och Tre Stenar. På mjukbottenarna växer främst den rödlistade kärlväxtarten ålgräs, men även andra kärlväxter, kransalger och alger. På hårbottenarna växer tång- och rödalgsamhällen samt trådformade alger. Vid reservatet sydvästra del finns blåmusselbäddar med höga täckningsgrader. De täta blåmusselbäddarna och vegetationssamhällena fungerar som skydd och livsmiljöer samt viktiga födosöks- och rekryteringsområden för många fiskarter och andra vattenlevande organismer. Havsmiljöerna utgör även födosökslokaler och rastplatser för sjöfågel.

Konsekvensutredning

Enligt 3 § förordning (2024:183) om konsekvensutredningar framgår att ”inför att en förvaltningsmyndighet ska besluta om föreskrifter eller allmänna råd ska en konsekvensutredning tas fram och dokumenteras”. De föreskrifter som avses är de föreskrifter som är normföreskrifter, vilket när det gäller naturreservat är ordningsföreskrifterna enligt 7 kap. 30 § miljöbalken (de så kallade C-föreskrifterna i reservatsbeslutet). Enligt 4 § samma förordning får myndigheten göra undantag från kravet på konsekvensutredning om myndigheten bedömer att det saknas skäl att genomföra en konsekvensutredning. Ett sådant skäl är att kostnadsmässiga och andra konsekvenser av föreskrifterna för allmänheten eller i övrigt är så små att det inte behövs.

Beslutets förenlighet med riksintressen, planer och områdesbestämmelser

Naturreservatet berörs inte av någon regionplan, kommunal översiktsplan, detaljplan, eller andra områdesbestämmelser.

Naturreservatet berör områden av riksintresse för naturvård (Listerlandet-Hanö NK4) och friluftsliv (Listerlandet-Hanö FK2) enligt 3 kap. miljöbalken, samt område av riksintresse för Natura 2000 habitatdirektivet enligt 4 kap. miljöbalken. Kustlinjen tillhör riksintresse för Högexploaterad kust. Djupområdet (7,48 – 9,6 m) i den befintliga farleden är utpekad riksintresse för sjöfart.

Länsstyrelsen bedömer att ett skydd av området är förenligt med nämnda riksintressen.

Reservatsbildningen utgör en från allmän synpunkt lämplig användning av mark- och vattenresurserna i enlighet med hushållningsbestämmelserna i 3 och 4 kap. miljöbalken.

Avvägning mellan allmänna och enskilda intressen

Området har stora natur- och friluftsvärden, och omfattas delvis av Natura 2000. Det sistnämnda innebär att Sverige har ett ansvar gentemot EU att genomföra ett fullgott skydd. Reservatsbildningen ökar möjligheterna att långsiktigt bevara Natura 2000-områdets naturvärden. Naturreservatet tillhör därmed en kategori av områden som har hög prioritet i arbetet med att skydda värdefull natur. Länsstyrelsen bedömer att de allmänna intressena gällande området höga natur- och friluftsvärden överväger den enskildes rätt till viss användning som kan påverka området negativt. Vid avvägning enligt 7 kap. 25 §

miljöbalken har Länsstyrelsen funnit att föreskrifterna inte går längre i inskränkning av enskilds rätt att använda mark och vatten, än vad som krävs för att syftet med skyddet ska uppnås.

Fastställelse av skötselplan

En skötselplan skall ingå i varje beslut om bildande av ett naturreservat. Skötselplanen ska fastställas för naturreservats långsiktiga vård och ska ses som vägledande, men är inte juridiskt bindande. Finns det särskilda skäl får skötselplanen fastställas efter det att beslutet om bildande av reservatet har fattats. Vid behov kan skötselplanen uppdateras och en ny version fastställas, utan att ett nytt reservatsbeslut tas, under förutsättning att skötselplanen inte strider mot gällande beslut.

Förvaltning

Länsstyrelsen Blekinge är förvaltare av naturreservatet.

Ärendets beredning

Allt sedan beslut togs för naturreservatet Västra Näsabben år 2017 har Länsstyrelsen haft föresatsen att utöka reservatet med den Östra Näsabben, som också ingår i Natura 2000-området Näsabbarna (SE0410155) enligt Art- och habitatdirektivet. Ett viktigt led i arbetet med att långsiktigt bevara marina livsmiljöer och arter är att stärka det marina områdesskyddet. Därför utökas reservatet även med marina delar. Kontakt började tas med markägare i april 2021 om planerna på utvidgningen.

Området värderades för både köp och intrångsersättning. Avtal om intrångsersättning har tecknats med berörda markägare.

Under år 2025 har förslag till beslut om utvidgning och ändring av naturreservatet Näsabbarna samt tillhörande skötselplan för hela reservatet färdigställts. Beslutsförslaget har skickats ut på remiss till sakägare och andra intressenter under sommaren 2025, med sista svarsdatum 4 juli 2025. Efter önskemål från Försvarmakten och närboende om förlängd remisstid förlängdes tiden med sista svarsdatum till 5 september 2025. Det inkom tio svar på remissen, från Försvarmakten, Miljöförbundet Blekinge Väst, Sölvesborgs kommun, SGU, Skogsstyrelsen, Föreningen Blekinge Flora, representanter för Skräddarmarkens Stugförening, representant för markägare på intilliggande fastighet i Västra Näs samt husägare och stugägare i Västra Näs. Alla är positiva till förslaget. Miljöförbundet Blekinge Väst har information att framföra, men har inget att erinra mot förslaget. Sölvesborgs kommun har yttrat sig positivt, men med vissa synpunkter. Skräddarmarkens Stugförening tillstyrker förslaget, men har vissa synpunkter.

Samtliga remissvar finns diarieförda i ärendet. Ett dokument som sammanfattar remissyttrandena, med länsstyrelsens kommentarer och ställningstaganden, finns också diariefört i ärendet.

Myndighetssamråd har skett med Naturvårdsverket och Havs- och Vattenmyndigheten.

Beslutets giltighet

Detta beslut gäller från den dag då det vunnit laga kraft. Föreskrifterna enligt 7 kap 30 § miljöbalken träder i kraft den dag som framgår av kungörelsen i Blekinge läns författningssamling, och gäller omedelbart även om de överklagas.

Kungörelse

Med stöd av 27 § förordningen om områdesskydd enligt miljöbalken mm kungörs beslutet i länets författningssamling samt i ortstidning. Beslutet kungörs även i Post- och Inrikes Tidningar. Sakägare anses ha fått del av beslutet den dag kungörelse varit införd i ortstidning.

Överklagande

Detta beslut kan överklagas hos regeringen, Klimat- och näringslivsdepartementet, inom tre veckor från den dag kungörelse om beslutet varit införd i ortstidning. Överklagan ska vara skriftlig och ska ha inkommit till Länsstyrelsen senast den 27 oktober 2025. (dnr 511-2293-2021).

Deltagande

Beslut i detta ärende har fattats av länsråd Helena Morgonsköld.

I beslutet deltog även antikvarie Magnus Petersson, naturreservatshandläggare Anothai Ekelund samt naturreservatshandläggare Ingegerd Nordahl, den sistnämnde som föredragande.

Helena Morgonsköld

Ingegerd Nordahl

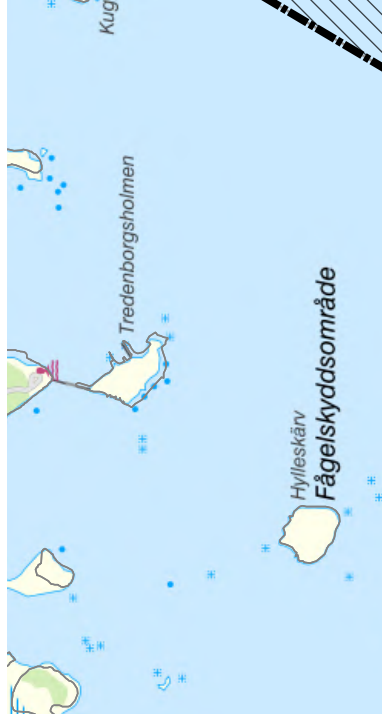
Denna handling har beslutats digitalt och saknar därför namnunderskrift.

Bilagor:

1. Karta med naturreservatets avgränsning
2. Karta med föreskriftsområden m.m.
3. Skötselplan med tillhörande bilagor
4. Hur man överklagar

Så här hanterar länsstyrelsen personuppgifter

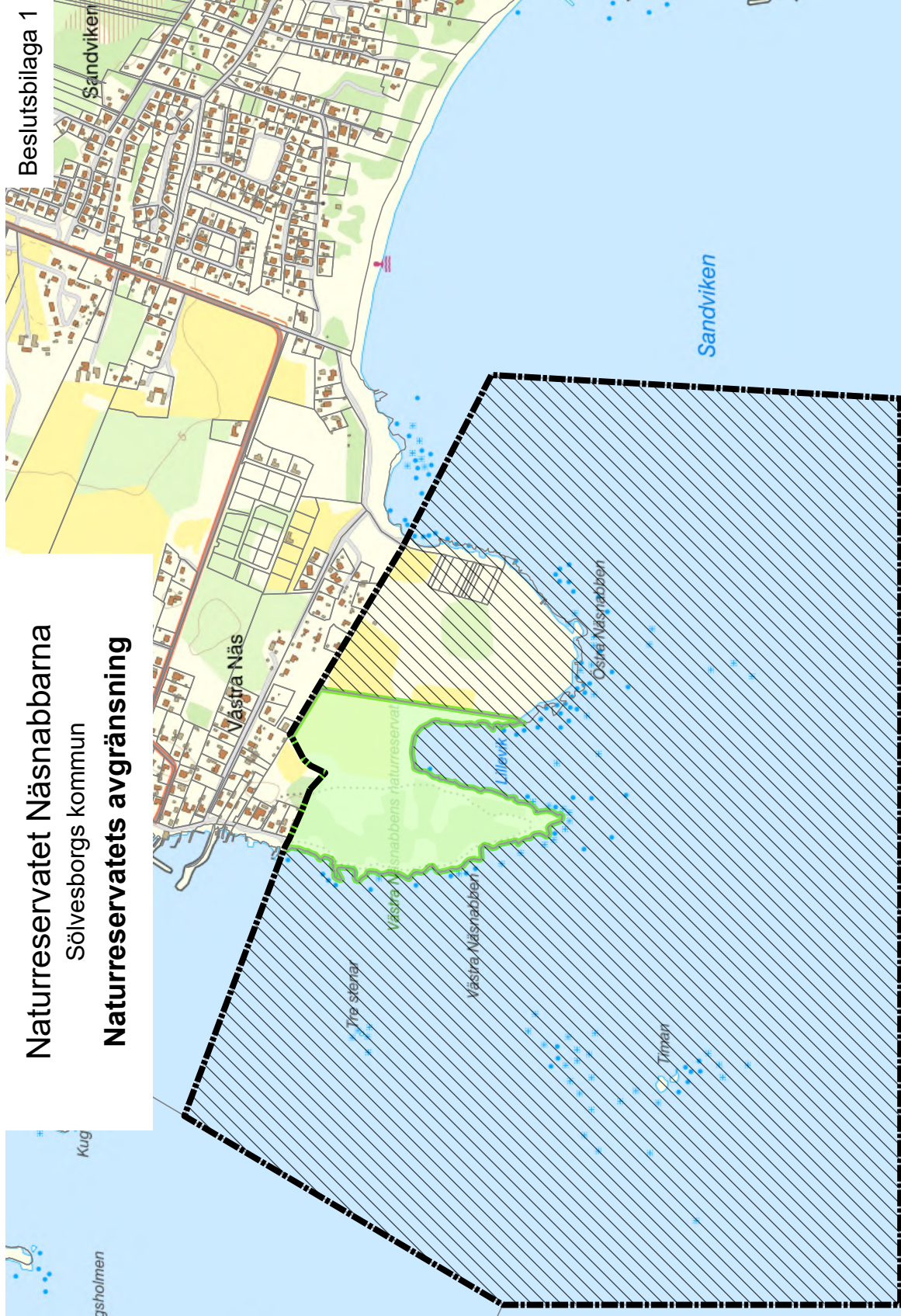
Information om hur länsstyrelsen hanterar personuppgifter hittar du på www.lansstyrelsen.se/dataskydd



Naturresevatet Näsabbarna





Sölvesborgs kommun

Naturresevatets avgränsning



Beslutsbilaga 1

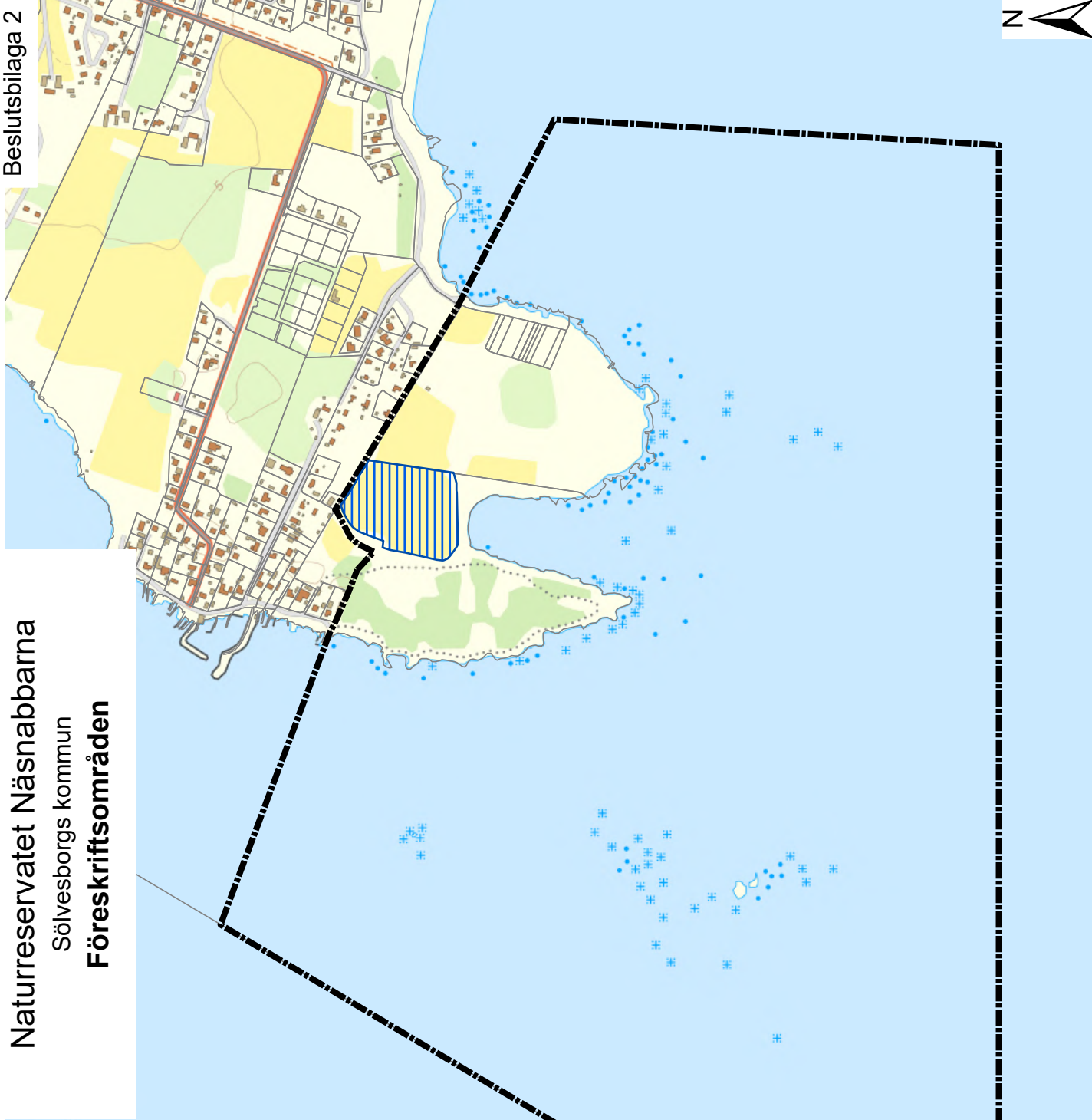
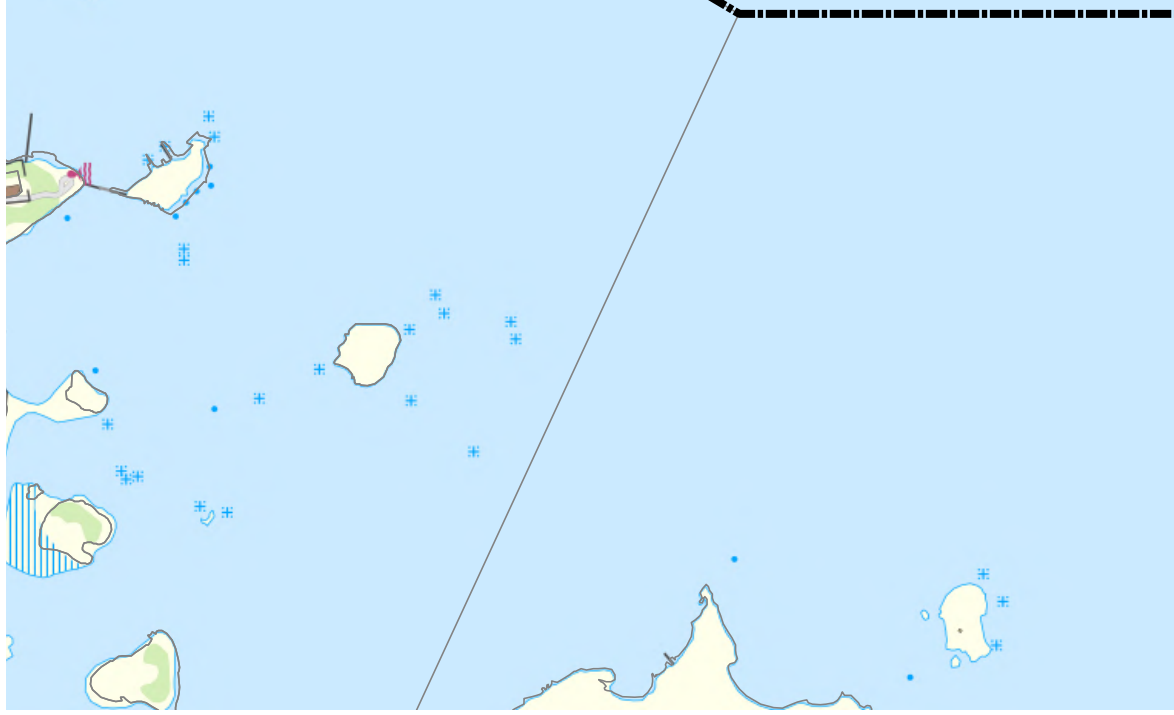
Teckenförklaring

-  Gräns för naturresevatet Näsabbarna
-  Befintligt naturreservat
-  Naturresevatets utvidgning
-  Fastighetsgräns

Östersjön

Hanöbukten







Naturresevatet Näsnabbarna
Sölvesborgs kommun
Föreskriftsområden

Beslutsbilaga 2

Teckenförklaring

 Gräns för naturresevatet Näsnabbarna

 Fastighetsgräns

 Våtmarksområde