

Skötselplan för naturreservatet Grönbo i Lindesbergs kommun



Granplantering på f.d. åkermark i skötselområde 1c. Foto: Sandra Thunander

Skötselplanen är upprättad av Sandra Thunander 2007 och reviderad av Michael Andersson 2022.

Allmän del

1. Syfte

Syftet är att bevara biologisk mångfald, vårda och bevara värdefulla natur-miljöer, skydda, återställa eller nyskapa värdefulla naturmiljöer samt att skydda, återställa eller nyskapa livsmiljöer för skyddsvärda arter.

Områdets naturskogar och myrmarker samt andra ingående naturtyper liksom områdets orörda karaktär, landformer, hydrologi och dess biologiska mångfald ska bevaras och utvecklas.

Syftet ska tillgodoses i huvudsak genom att områdets naturtyper med dess flora och fauna utvecklas fritt genom intern dynamik och andra naturliga processer.

Som återställningsåtgärd med efterföljande fri utveckling kan bränning komma ifråga i skogsbestånd med lägre naturvärden liksom åtgärder för återställande av den naturgivna hydrologin och vegetationen i våtmarker, sjöar och vattendrag.

Återkommande bränning kan komma ifråga i naturskog då det motiveras av förekomsten av äldre naturlig brandpåverkan och onaturligt långvarig brandfrist samt specifikt för att gynna vissa brandanknutna arter, t.ex. smal skuggbagge.

Åtgärder kan komma att vidtas för att eliminera förekomsten av exotiska träd och buskar och invasiva växt- eller djurarter.

Borttagande av konkurrerande eller inväxande träd i anslutning till särskilt värdefulla trädindivider eller trädgrupper kan komma ifråga.

Inom ramen för ovan angivna syfte kan begränsade åtgärder göras för att leda besökare till lämpliga delar av reservatet, för att minimera störningar på djurliv och slitage på landformer, vegetation och flora.

2. Områdesbeskrivning

2.1 Administrativa data

Objektnamn	Grönbo
RegDos-id	2000228
Skyddsform	Naturresevat, Natura 2000-område
Beslutsdatum	1992-11-20, 2022-09-12
Län	Örebro
Kommun	Lindesberg
Socken	Fellingsbro
Markägare	Staten genom Naturvårdsverket
Fastighet	Grönbo 1:7
Förvaltare	Länsstyrelsen i Örebro län
Areal	489,6 ha varav 11 ha vatten

Läge	13 km öster om Lindesberg
Prioriterade bevarandevärden	Ett mosaiklandskap med naturskog och mossar
Markslag	Skogsmark, mosse
Naturgeografisk region	Skogslandskapet norr om norrlandsgränsen
Naturtyper	Barrskog, mosse
Natura 2000 beteckning och namn	SE0240032 Grönbo
Naturtyper anmält enligt Natura 2000	9010 Västlig taiga, 91D0 Skogsbevuxen myr

2.2 Naturförhållanden

Reservatet är den del av det större område om 13 000 ha inom Grönbo kronpark som används som forskningsområde vid Grimsö forskningsstation.

Reservatets sammanlagda yta utgörs av 489,6 ha land. Sverkestaån, som bildar områdets västra gräns, samt en mindre del av området norr om Hålldammen har i Länsstyrelsens naturvårdsprogram betecknats vara av mycket högt naturvärde (klass II).

Reservatet är beläget i ett flackt barrskogsbevuxet moränlandskap. Berggrunden utgörs av urberg, huvudsakligen granit. Området domineras av barrblandskog av gran och tall med inslag av löv, främst björk. Det finns stora delar myrmark i reservatet. Berg i dagen förekommer fläckvis och marken är relativt storblockig och på sina ställen svårframkomlig. Det finns rikligt med hållmarkspartier. Inom området finns sjön Ämten och i sydväst ligger en damm, Hålldammen. I öster gränsar området till sjön Gröningen och i väster till Sverkestaån. Det rinner sex bäckar i området med utlopp från Norrsjön, Gålsjön, Gröningen och Ämten.

Markfloras och skogens sammansättning är en övergångsform mellan det sydliga och nordliga barrskogsområdet. Väster om Ämten finns en stor andel äldre 150-årig skog med ett frodigt fältskikt medan området öster om Ämten består av ett fattigare markskikt, brandstubbar och ett stort inslag av vårtbjörk och glasbjörk. Det kan förklaras med att detta område härjades av en skogsbrand år 1914. Inom området finns även ett inslag av grova aspar. I reservatet finns mossarna Kolarmossen, Torshällsmossen och norra Gröningsmossen. Mossarna är tallmossar av starr-vitmosstyp och bär spår av dikningar från 1920 och 30-talen. Vid Hålldammen är det öppet, det växer bl. a. björk, al, gran, ängsvädd, hässlebrodd och ljung. Marken, i reservatet, vid Sverkestaån är till stor del gräsbevuxen och det växer björk, al och inslag av gran. Det går en bilväg, Hålldamsvägen, genom reservatet. Bilvägen kantas av arter som sälg, al, fyrkantig johannesört, örnbräken, ängsklocka, ängsvädd, prästkrage och hässlebrodd. I öster, intill sjön Gröningen finns några stenrösen som tyder på tidigare uppodlad mark. Där växer också en stor ask.

Områdets höga naturvärden består av den naturskogsartade skogen och den mosaik som skogen utgör tillsammans med mossarna.

Vegetationen uppvisar inga speciella särdrag och här finns en typisk däggdjursfauna för det mellansvenska barrskogsområdet.

Naturreseptet är även Natura 2000-område.

2.3 Historisk markanvändning

Historiskt har skogsbruket inom denna del av skogsbruket varit inriktat på virkeproduktion för att producera bränsle åt de många järnbruken. Järnbrukens epok inleddes på 1600-talet och på 1800-talet bedrevs ett omfattande hyggesbruk inom området. Sedan 1900-talets början, då området köptes av staten och kronoparken Grönbo bildades, skötte Domänverket skogsbruket. År 1987 överfördes en del av kronoparken från domänfonden till naturvårdsfonden för att avsättas som reservat, efter beslut av regeringen.

Skogsbränder har ett flertal gånger härjat inom området, senast 1914 då ett 3000 ha stort område ska ha bränts av. Branden gick norrut genom reservatet och hejdades i västlig riktning av sjön Ämten. Området mellan sjön och Sverkestaån upp till Hålldammen undgick därmed branden. Skogen inom detta område är ca 150 år och inga omfattande ingrepp har gjorts sedan en gallring 1959.

Kolning bedrevs intensivt inom området på 1920- och 30-talen. Rester efter kolbottnar finns i reservatet.

Under 1920-talet inleddes en omfattande dikningsverksamhet för att höja skogsproduktionen. Dikningar utfördes manuellt och borrhningar av trädkärnor har visat att de oftast var föga effektiva. Sverkestaån användes fram till 1934 som allmän flottled och är idag ett omtyckt mål för fritidsfiskare. Under andra världskriget höggs gengasvirke i området. Gallringsvirket gick till massaindustrin.

På häradskartan kan man se att områdets nordvästra del kantades av ängsmark. Den ekonomiska kartan visar på åker norr om Hålldammen samt i reservatets sydvästra del strax intill Sjöfallet och sjön Gröningen. Här finns idag stenrösen som vittnar om detta.

2.4 Bevarandevärden

Biologiska bevarandevärden

Till reservatets bevarandevärden hör ett mosaiklandskap med naturskog och mossar.

År 1992 observerades en population av Frejas pärlemofjäril *Clossiana freija* vid Torrhällsmossen. Det är en nordlig art som har sin sydligaste förekomst vid myrarna i området. Norr om Hålldammen finns en lokal där Kung Karls spira observerats, en i södra Sverige sällsynt växt bunden till fuktängar. Under 1990-talet har denna art eftersökts vid flera tillfällen, men ej påträffats (Helldin, 2016). Reservatet hyser en rik fågelfauna varav arter som ingår i fågeldirektivet är järpe,

tjäder, spillkråka, tretåig hackspett, mindre hackspett och orre. Andra typiska arter som påträffats är stjärtmes, pärluggla, större korsnäbb, svartmes, tofsmes, talltita. Grimsö forskningsstation har under flera år inventerat järpe. Resultatet visar på en nedgång sedan 1990-talet. Under 2020 påträffades smal skuggbagge *Boros schneideri* i reservatet (Wikars, 2020). Det är en ytterst sällsynt skalbagge med endast tre kända förekomstområden i landet. Den är upptagen i Art och habitatdirektivet och beroende av kontinuerlig tillgång av nyligen död tallved och återkommande bränder.

2.5 Allmän målsättning

Målsättningen med vården och förvaltningen är att låta området utvecklas fritt mot en naturskog, samt att återställa hydrologin genom igensättning av diken och att med upprepade naturvårdsbränningar främja naturskogsarter som gynnas av skogsbrand.

2.6 Källor

Eliasson, C., 1992. *Riksintressanta fjärilar*. Lindesbergs kommun.

Helldin, J.-O., 2016. E-postmeddelande i augusti 2016 till Länsstyrelsen.

Jäderberg, L., 2007. Information om Grönbo. Muntligen. Grimsö forskningsstation.

Jansson, G., 2007. Information om faunan i Grönbo. Muntligen. Grimsö forskningsstation.

Länsstyrelsen i Örebro län, 1992. *Skötselplan för naturreservatet Grönbo*, dnr 231-9116-91.

Länsstyrelsen i Örebro län, 2007. *Skötselplan för naturreservatet Grönbo*, dnr 5114-15629-2007.

Länsstyrelsen i Örebro län, 2017. *Bevarandeplan för SE0240032 Grönbo*.

Länsstyrelsen i Örebro län, 1998. Våtmarker i Örebro län, norra delen. Publ nr 1998:9.

Wikars, L.-O., 2020. *Inventering av skyddsvärd skog och insekter i Valsjöheden med omnejd, Lindesbergs kommun 2020*. Opublicerad rapport till Länsstyrelsen.

Plandel

3. Skötselområden med mål och åtgärder

Reservatet är indelat i två skötselområden, med utgångspunkt från den skötsel som ska genomföras:

1. Skogen
 - a. Grandominerad barrskog
 - b. Barrblandskog
 - c. Blandskog
2. Anordningar för besökare

3.1 Skötselområde 1: Skogen

Beskrivning

Området utgörs av en barrblandskog med gran och tall med inslag av lövträd. Flera tallmossar finns i området samt rikligt med hållmarkspartier. Öster om sjön Ämten är markskiktet mycket sparsamt som följd av tidigare brand. Lövuppslaget av glas- och vårtbjörk är här stort. Väster om Ämten finns en stor andel äldre 150-årig barrskog med ett frodigt fältskikt.

Skötselområdet har indelats i tre delområden beroende på olika skogstillstånd, beståndshistorik och skötselriktning.

- a) Grandominerad blandskog: Västra delen av reservatsområdet domineras av grandominerad blåbärsbarrskog. På flera platser återfinns orkidén knärot. Söder om Hålldammen finns ett större översvämningsskärr med stort inslag av björk och mycket stående död ved av gran och björk. Vid Hålldammen finns även ett par äldre granplanteringar på f.d. inägomark. Längs Sverkestaån förekommer smala svämzoner med inslag av klibbal, björk, asp, sälg och vide. Även vid Ämtens strand finns ett lövinslag av björk. Där finns även äldre barrskog med de naturvårdsintressanta mykorrhizasvamparna dropptaggsvamp, kantmusseron och lakritsmusseron. Det har ansetts att detta delområde till större delen skonades av 1914 års brand.
- b) Barrblandskog: Varierat skogsområde med högre andel tall och lövträd än väster om sjön Ämten. Det finns gott om små mossar och kärr. Denna del av reservatet omfattades av 1914 års brand, vilket man kan se spår av på sina håll. Det stora lövinslaget centralt i delområdet är sannolikt en följd av branden. Jordarten i området utgörs av storblockig morän. I barrskogen, framförallt mellan övre delen av Torshällsmossen och Norra Gröningsmossen, finns ett inslag av mycket grova aspar, vilka är viktiga livsmiljöer för många andra djur, växter och svampar.

- c) Blandskog: Området utgörs av 50-60 år gammal granplantering på före detta åkermark och av grandominerad blandskog på före detta ängsmark. Lövinslaget är förhållandevis stort, särskilt på de tidigare slätterängarna.

Mål

En naturskog med inslag av sjöar och våtmarker. Naturvärdena utvecklas och bibehålls genom igensättning av diken, bränning av skog och naturlig dynamik, vilket omfattar, t.ex. stormfällningar, insektsangrepp och brand.

Skogsekosystemets naturliga funktioner och processer ska upprätthållas. En viktig förutsättning är en kontinuitet av träd där det skapas en naturlig åldersdifferentiering och artsammansättning.

Mängden död ved och gammal skog ska bevaras och förstärkas genom fri utveckling. Det ska finnas grenar, torrträd, lågor mm i olika nedbrytningsstadier, samt gamla och grova träd.

I delområde 1.b med brandhistorik, öster om Ämten, är bränd ved och brandskadade träd kontinuerligt förekommande och brandgynnade arter, framför allt fåglar, svampar och insekter t.ex. smal skuggbagge förekommer.

I våtmarkerna ska det finnas goda levnadsbetingelser för typiska arter av mossor, lavar, svampar och kärleväxter. Det kan vara lågor, högstubbar och gamla träd av olika trädslag, främst av tall, och skiftande nedbrytningsgrad. Vegetation, hydrologi och hydrokemi ska vara opåverkade.

Fågelarterna järpe, tjäder, spillkråka, tretåig hackspett, mindre hackspett, orre, stjärtmes, pärluggla, större korsnäbb, svartmes, tofsmes och talltita ska förekomma i området. Smal skuggbagge, vedtrappmossa, dropptaggsvamp och knärot ska förekomma i området.

Det är gynnsamt tillstånd när följande bevarandemål är uppnådda:

- Arealen skog är 343,5 ha.
- Mängden död ved är minst 20m³/ha.
- Diken inte har någon avvattande effekt på sjöar, våt- och skogsmark.
- Mängden nyligen död tall är minst tre stammar/ha i delområde 1.b.
- Smal skuggbagge förökar sig regelbundet i delområde 1.b.
- Delområde 1.c utgörs av lövdominerad blandskog med högst 10 % krontäckning av gran under 20-årsperioden 2023-2042.

Skötselåtgärder

Återkommande naturvårdsbränning av minst fem hektar skogsmark minst en gång per femårsperiod, första gången under perioden 2023-2027.

Igensättning/igenläggning av minst hälften av diken inom reservatet ska utföras under perioden 2022-2025 och resten ska vara igensatta senast år 2030.

3.2 Skötselområde 2: Anordningar för besökare

Beskrivning

Det går en bilväg, "Hålldammsvägen", i reservatets västra del. Vid vägen finns en p-plats med plats för cirka åtta bilar, en torrklosett och informationstavla. Från p-platsen löper en kort stig till Sverkestaån. Mellan vägen och Sverkestaån finns dels en eldplats med bänkar och vedförråd och dels en rastplats med ett bänkbord. Söder om reservatet finns en p-plats med plats för ca fyra bilar samt en informationstavla. Inom reservatsområdet löper ett stort antal stigar.

Mål

Besökare ska få information om reservatets syfte och naturvärden. Besöksanordningarna är i gott skick. För att hänvisa och styra besökare, och därigenom minimera störning och slitage, ska några befintliga stigar kring Ämten märkas ut och utgöra ett ledsystem.

Det är gynnsamt tillstånd när följande bevarandemål är uppnådda:

- Det finns informationstavlor med beskrivning av reservatet och gällande föreskrifter för allmänheten vid p-platserna.
- Det finns en p-plats för cirka åtta bilar vid Hålldammsvägen och en p-plats söder om reservatet för cirka fyra bilar.
- Det finns en rastplats med eldstad, vedförråd och torrklosett vid Sverkestaån.
- Det finns en rastplats med bänk vid Ämtens sydände.
- Det finns markerat och framkomligt ledsystem enligt skötselplanekarta.

Skötselåtgärder

- Informationstavlorna revideras.
- Installering av bro över diket 100 m väster om Kolarmossen.
- Markering av vandringsled runt Ämten, enligt skötselplanekarta.

4. Övrigt

4.1 Förvaltning och tillsyn

Reservatet förvaltas av Länsstyrelsen.

4.2 Reservatsgränsmarkeringar

Reservatets gränsmarkeringar ska underhållas i enlighet med Naturvårdsverkets anvisningar.

4.3 Jakt och fiske

Jakt, fiske, insamling och djurfångst är tillståndspliktig inom reservatet, annat än inom ramen för forskning som bedrivs av Grimsö forskningsstation eller Institutionen för Vatten & Miljö vid Sveriges Lantbruksuniversitet.

Fiske i Sverkestaån och Gålsjön (utanför naturreservatet) och får bedrivas från landområde tillhörande reservatet.

4.4 Planering av naturvårdande bränningar

Innan förvaltaren utför naturvårdande bränning görs noggrann detaljplanering i särskild bränningsplan där bland annat hänsyn till befintliga naturvärden vägs in, så att dessa inte tar onödig skada vid genomförandet av bränningen. I bränningsplanen läggs fast vilka ytor som ska brännas. Dessa avgränsas utifrån naturgivna gränser, t.ex. vägar, vattenytor och våtmarker, som underlättar arbetet med att hålla elden under kontroll vid genomförandet.

4.5 Vetenskaplig forskning i naturreservatet

Inom naturreservatet Grönbo bedrivs vetenskaplig forskning som inkluderar långtidsstudier av Grimsö forskningsstation, Institutionen för Ekologi och av Institutionen för Vatten & Miljö vid Sveriges Lantbruksuniversitet samt av Sveriges Geologiska Undersökning. Mer information om denna pågående forskning finns i akten till ärendet med diarienummer 511-3170-2021.

5. Uppföljning

5.1 Uppföljning av skötselåtgärder

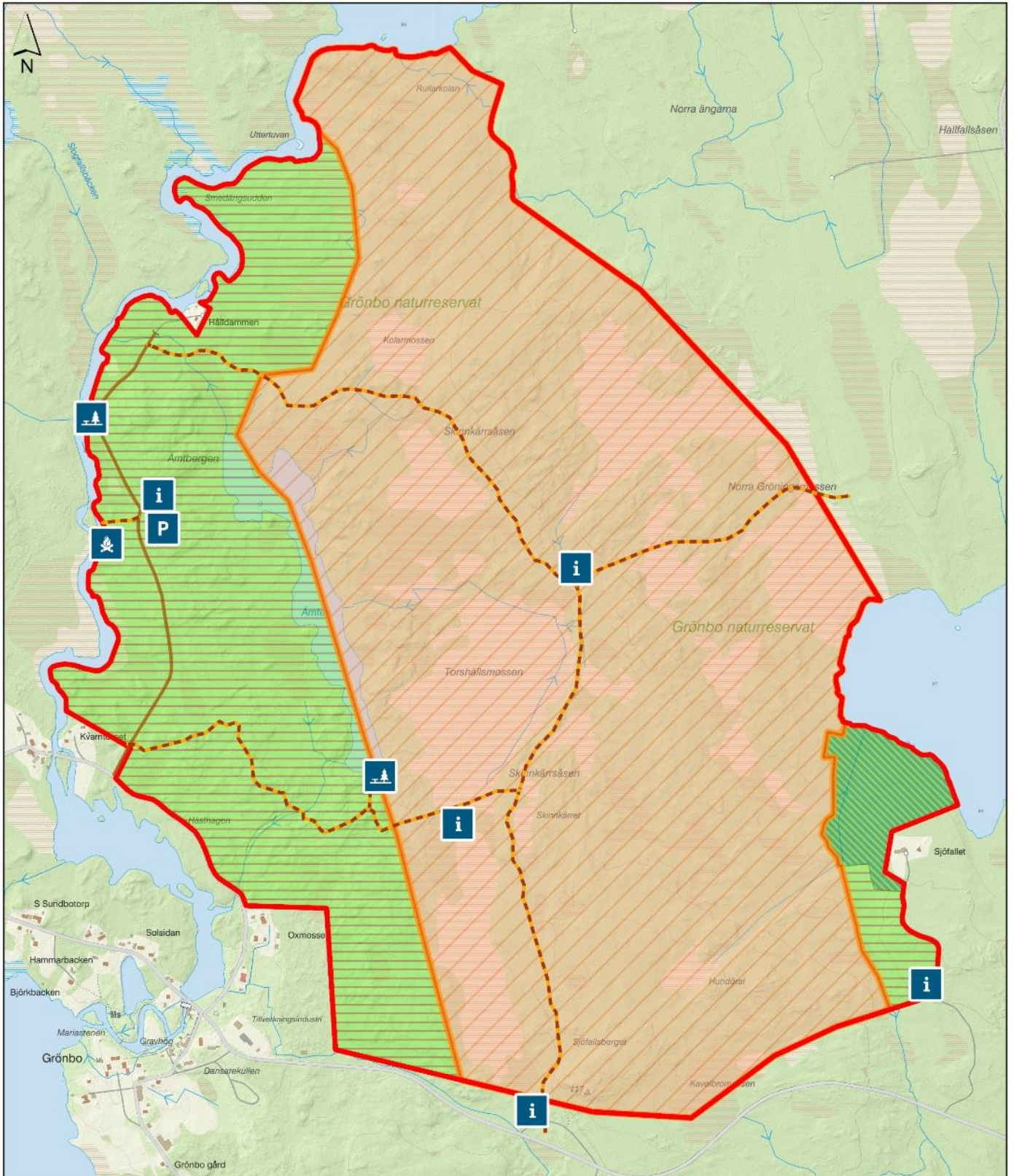
Länsstyrelsen ansvarar för uppföljning av genomförda skötselåtgärder. Uppföljningen görs snarast möjligt efter att skötselåtgärden har genomförts. Den som anlitas för att genomföra åtgärderna ansvarar för dokumentationen av vilka åtgärder som utförs och när de utförs.

5.2 Uppföljning av bevarandemål

Ett program för uppföljning av reservatets bevarandemål ska utarbetas av Länsstyrelsen.

Sammanfattning och prioritering av planerade skötselåtgärder

Skötselåtgärd	Var	Prio	Ansvarig för genomförande och finansiering
Revidering av informationstavlor	Enligt skötselplane-karta	1	Länsstyrelsen
Uppsättning av nya informationstavlor	Enligt skötselplane-karta	1	Länsstyrelsen
Bränning av minst fem hektar skogsmark en gång 2023-2027 och därefter minst en gång per femårsperiod	Delområde 1.b	1	Länsstyrelsen och externa medel
Igensättning av första hälften av avvattnande diken, senast 2025	Enligt separat utredning	1	Länsstyrelsen och externa medel
Igensättning av andra hälften av diken, senast 2030	Enligt separat utredning	2	Länsstyrelsen och externa medel
Utmärkning av ledssystem	Enligt skötselplanekarta	1	Länsstyrelsen
Byte av bro över översvämningsskärr	Söder om Hålldammen	2	Länsstyrelsen
Anläggning av rastplats vid Ämtens sydände	Enligt skötselplanekarta	2	Länsstyrelsen
Tillsyn av anordningar för besökare	Årligen	1	Länsstyrelsen
Underhåll av anordningar för besökare	Vid behov	1	Länsstyrelsen
Tillsyn av gränsmarkeringar	Var 6:e år	2	Länsstyrelsen
Underhåll av gränsmarkeringar	Vid behov	2	Länsstyrelsen



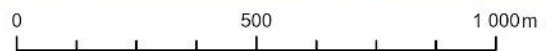
Skötselkarta för naturreservatet

GRÖNBO

Lindesbergs kommun
 Beslutsdatum 2022-09-12
 Dnr: 511-3170-2022

Skötselområden

-  Skötselområde 1a
-  Skötselområde 1b
-  Skötselområde 1c
-  Naturreservatsgräns



-  Markerade leder
-  Bilväg
-  Parkering
-  Infotavla
-  Rastplats
-  Eldplats