



Beslut om bildande av naturreservatet Skärvagsdalen, Bergs kommun, samt föreskrifter för reservatet

23FS 2017:8

Utkom från trycket
den 14 februari 2017

Beslutad den 13 februari 2017 (dnr 511-6843-2016).

Länsstyrelsen beslutar med stöd av 7 kap. 4 § miljöbalken (1998:808) att förklara det område som avgränsas med heldragen linje på bifogad karta (bilaga 1) som naturreservat. Reservatet har den avgränsning som slutligen utmärks i fält.

Föreskrifter

A. Föreskrifter med stöd av 7 kap. 5 § i miljöbalken om inskränkningar i rätten att använda mark- och vattenområden

Utöver föreskrifter och förbud enligt andra lagar är det förbjudet att inom naturreservatet:

1. uppföra byggnad eller annan anläggning, till exempel vindkraftverk, mast, antenn, luft- eller markledning, bro, spång eller jaktorn,
2. utöka befintlig byggnad eller anläggning,
3. sätta upp tavla, plakat, skylt, göra inskrift eller liknande,
4. anordna upplag, utföra fyllning eller tippning, spränga, schakta, borra, gräva, markbereda, utföra någon annan typ av markbearbetning eller bedriva täkt av något slag,
5. anlägga väg, skoterled, uppställningsplats för fordon, eller liknande anläggningar,
6. framföra motordrivet fordon,
7. dika, kulvertera dike, dämna eller utföra annan åtgärd som påverkar områdets naturgivna hydrologiska förhållanden,
8. utföra skogsvårds- eller skogsskötselåtgärder, eller på annat sätt fälla eller skada träd och buskar, samt flytta eller upparbeta stående och liggande döda träd eller delar av träd,
9. införa för området främmande växt- eller djurart,
10. använda kemiska eller biologiska bekämpningsmedel, tillföra kalk eller andra växtnärsämnen,
11. placera ut saltstenar i anslutning till källor och fuktig-blöt mark,

Utan Länsstyrelsens tillstånd är det förbjudet att:

12. dikesrensa.

B. Föreskrifter med stöd av 7 kap. 6 § miljöbalken om skyldighet att tåla visst intrång

Markägare och innehavare av särskild rätt till marken förpliktas tåla att följande anordningar utförs och åtgärder vidtas för att tillgodose syftet med naturreservatet:

1. Utmärkning av naturreservatets gränser,
2. Uppsättning av informationstavlur samt anläggning och underhåll av vandringsled och rastplats i enlighet med karta (bilaga 1),
3. Borttagning av främmande arter genom mekaniska metoder,



4. Undersökningar av markslag, växt- och djursamhällen och andra naturförhållanden. Detta kan exempelvis innebära uppsättning av insektsfällor och insamling av enstaka artexemplar.

C. Ordningsföreskrifter med stöd av 7 kap. 30 § miljöbalken om rätten att färdas och vistas samt om ordningen i övrigt inom naturreservatet

Utöver vad som annars gäller i lagar och författningar är det förbjudet att inom naturreservatet:

1. plocka och samla in arter av olika slag, med undantag av bär och matsvamp,
2. klättra i boträd, uppehålla sig nära rovfågelbo, lya eller gryt, samla in djur eller på annat sätt medvetet skada eller störa djurlivet,
3. göra åverkan på mark, block, växtlighet, torrträd eller annan död ved,
4. elda, annat än med medhavd ved,
5. framföra motordrivet fordon.

Undantag från föreskrifter

Föreskrifterna i A och C ovan skall inte utgöra hinder för

- a) förvaltaren av naturreservatet, eller den som förvaltaren uppdrar åt, att vidta de åtgärder som behövs för att tillgodose syftet med naturreservatet och som framgår av föreskrifterna under B ovan,
- b) att bedriva renskötsel i enlighet med rennäringslagen (1971:437) eller framföra motordrivet fordon vid renskötsel enligt undantag i terrängkörningsförordningen (1978:594),
- c) att framföra motordrivet fordon i räddningstjänst och vid sjukfall,
- d) att transportera fälld björn, älg, hjort eller vildsvin med motordrivet fordon på fastmark eller med terrängskoter på väl tjälad och snötäckt mark,
- e) statliga tjänstemän att framföra motordrivet fordon i tjänsteärende,
- f) röjning av buskar och träd med en brösthöjdsdiameter mindre än 10 centimeter och inom 80 meter från älgpass i syfte att upprätthålla befintliga siktgator vid älgpass,
- g) röjning av fastighetsgräns,
- h) röjning och underhåll av befintliga vandringsleder enligt beslutskarta (bilaga 1), fallna träd över stig eller vinterväg får flyttas eller kapas,
- i) sköta registrerade kulturlämningar, enligt beslutskarta (bilaga 1) genom röjning och fällning av träd som står på dessa,
- j) Att inom Område 1 enligt beslutskarta (bilaga 1 och 1a) få underhålla befintliga byggnader och mark, inklusive röjning av buskvegetation och avverkning av träd.

Beslutets giltighet

Detta beslut gäller den dag det har vunnit laga kraft. Föreskrifterna enligt 7 kap. 30 § miljöbalken träder i kraft den 7 mars 2017 och gäller omedelbart även om de överklagas.

Jöran Hägglund
Beslutande

Caroline Westerlund
Föredragande

Jämtlands läns författningssamling



Bilagor:

1. Beslutskarta

1.a Beslutskarta detalj

Utgivare

Barbro Nyberg, Länsstyrelsen i Jämtlands län

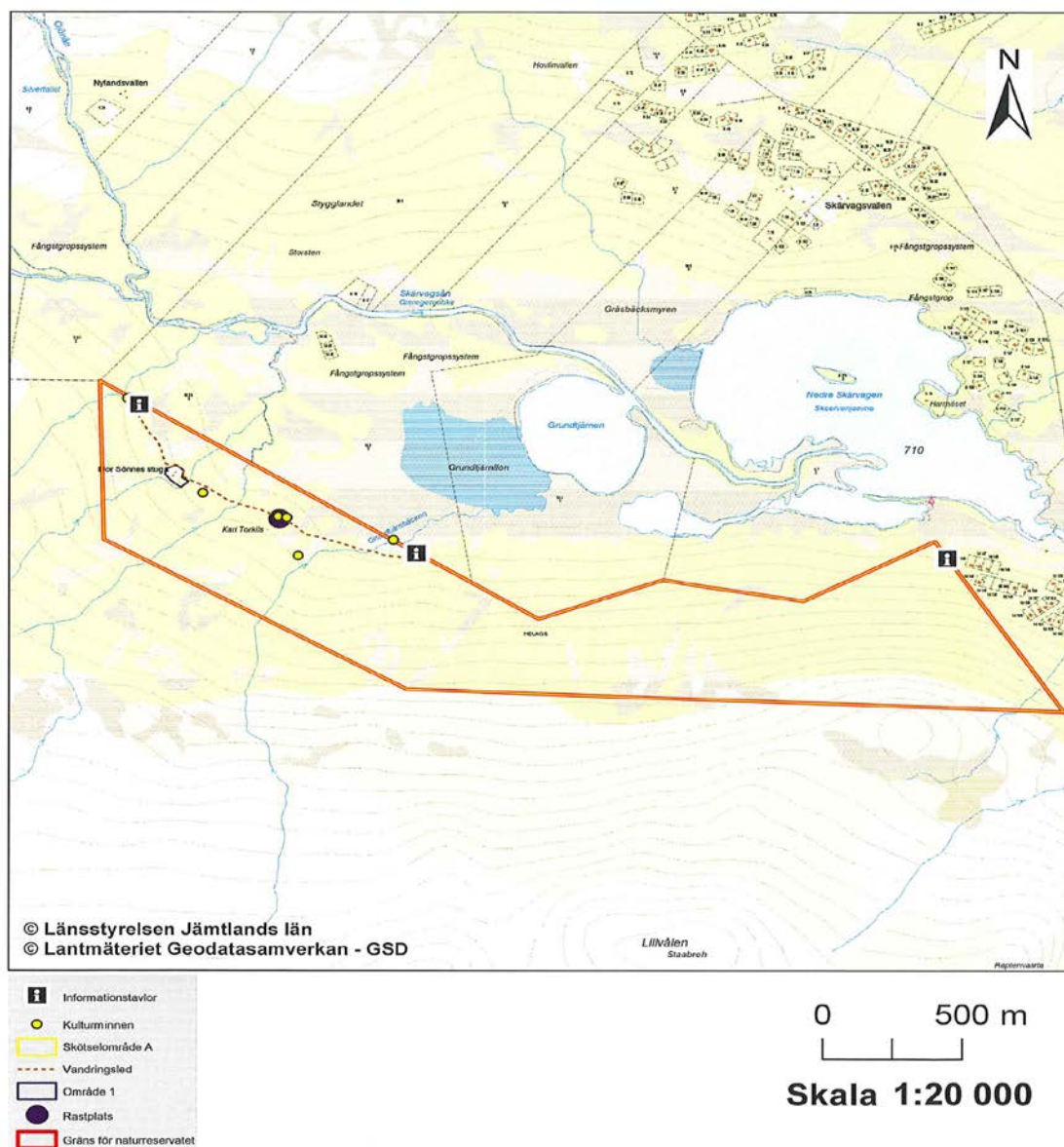


Länstyrelsen
Jämtlands län

Dnr: 511-6843-2016

Bilaga 1

Skärvagsdalens naturreservat Beslutskarta

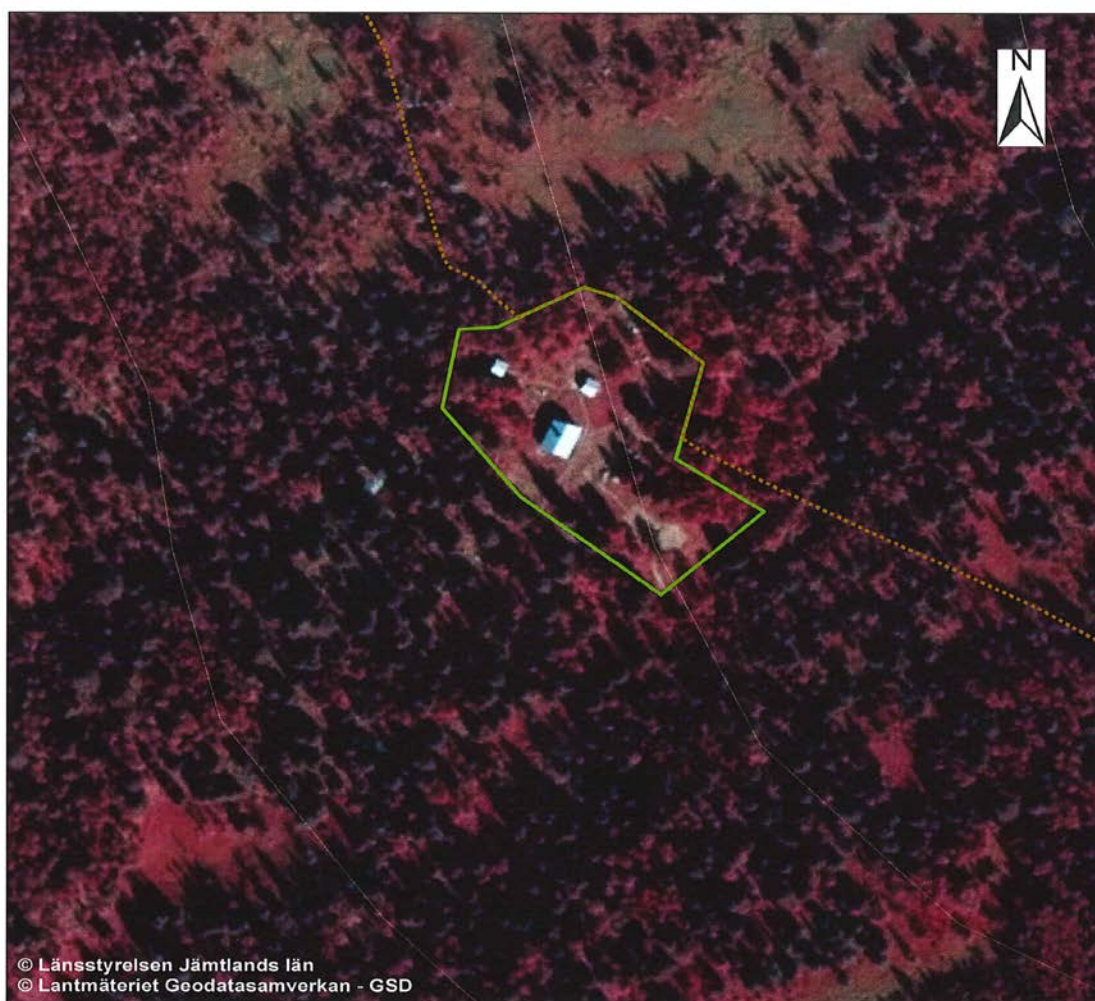




Länstyrelsen
Jämtlands län

Dnr: 511-6843-2016 Bilaga 1a

Beslutskarta detalj



© Länstyrelsen Jämtlands län
© Lantmäteriet Geodatasamverkan - GSD

0 150 m

Skala 1:1 500

