



## Beslut om bildande av naturreservatet Amaliaskogen, Strömsunds kommun, samt föreskrifter för reservatet

23 FS 2017:5  
Utkom från trycket  
den 7 februari 2017

Beslutad den 14 november 2016 (dnr 511-1775-2012).

Länsstyrelsen beslutar med stöd av 7 kap. 4 § miljöbalken (1998:808) att förklara det område som avgränsas med heldragen linje på bifogad karta (bilaga 1) som naturreservat. Reservatet har den avgränsning som slutligen utmärks i fält.

Naturreservatet är beläget längs Bodbergets sydsluttning, 3,5 mil nordöst om Strömsund och 9 km sydväst om Hoting. Och omfattar fastigheterna Björksjönäset 1:4, 1:33 och 1:10.

### Föreskrifter

Föreskrifterna i A och C nedan skall inte utgöra hinder för förvaltaren att utföra de åtgärder som behövs för att tillgodose syftet med naturreservatet och som framgår av föreskrifter under B nedan.

Föreskrifterna i A och C nedan skall inte heller utgöra hinder för:

- a) att bedriva renskötsel i enlighet med rennäringslagen (1971:437) eller terrängkörning i samband med bedrivande av renskötsel enligt terrängkörningsförordningen (1978:594).
- b) jakt,
- c) att transportera fälld björn, älg, hjort eller vildsvin med motordrivet fordon på fast mark,

### A. Föreskrifter med stöd av 7 kap. 5 § i miljöbalken om inskränkningar i rätten att använda mark- och vattenområden

Utöver föreskrifter och förbud enligt andra lagar är det förbjudet att inom naturreservatet:

1. Uppföra byggnad eller annan anläggning, t ex vindkraftverk, mast, antenn, luft- eller markledning, bro eller spång,
2. Sätta upp tavla, plakat, skylt, göra inskrift eller liknande,
3. Anordna upplag, utföra fyllning eller tippning, spränga, schakta, borra, gräva, markbereda, utföra någon annan typ av markbearbetning eller bedriva täkt av något slag,
4. Anlägga väg, skoterled, uppställningsplats för fordon, eller liknande anläggningar,
5. Framföra motordrivet fordon på barmark,
6. Dika, kulvertera dike, dämna, eller utföra annan åtgärd som påverkar områdets naturgivna hydrologiska förhållande,



7. Utföra skogsvårds- eller skogsskötselåtgärder eller på annat sätt fälla eller skada träd och buskar, samt flytta eller upparbeta stående och liggande döda träd eller delar av träd,
8. Införa för området främmande växt- eller djurart,
9. Använda kemiska eller biologiska bekämpningsmedel,
10. Placera ut saltstenar i anslutning till källor och fuktig-blöt mark.

Utän Länsstyrelsens tillstånd är det förbjudet att:

1. Dikesrensa,
2. Uppföra jaktorn,
3. Sprida ut kalk eller andra växtnäringsämnen på land eller i vatten.

## **B. Föreskrifter med stöd av 7 kap. 6 § miljöbalken om skyldighet att tåla visst intrång**

Markägare och innehavare av särskild rätt till marken förpliktats tåla att följande anordningar utförs och åtgärder vidtas för att tillgodose ändamålet med naturreservatet:

1. Utmärkning av naturreservatets gränser,
2. Uppsättning av informationstavla (bilaga 1),
3. Biotopvårdande skötsel inom område A i beslutskarta (bilaga 1): Ringbarkning av gran eller motsvarande åtgärd samt naturvårdsbränning.
4. Biotopvårdande skötsel inom område B i beslutskarta (bilaga 1): Röjnings- och gallringsåtgärder, ringbarkning av gran eller motsvarande åtgärd samt naturvårdsbränning.
5. Undersökningar av markslag, växt- och djursamhällen och andra naturförhållanden som ett led i uppföljningen av syfte och bevarandemål med naturreservatet. Detta kan exempelvis innebära uppsättning av insektsfällor och insamling av enstaka artexemplar.

## **C. Ordningsföreskrifter med stöd av 7 kap 30 § miljöbalken om rätten att färdas och vistas samt om ordningen i övrigt (gäller även markägare och innehavare av särskild rätt)**

Utöver vad som annars gäller i lagar och författningar är det förbjudet att inom naturreservatet:

1. Klättra i boträd eller medvetet uppehålla sig närmare rovfågelbo, lya eller gryt än 100 meter,
2. Göra åverkan på mark, block, växtlighet, torrträd eller annan död ved,
3. Framföra motordrivet fordon i terräng,



## **Beslutets giltighet**

Detta beslut gäller den dag det har vunnit laga kraft. Föreskrifterna enligt 7 kap. 30 § miljöbalken träder i kraft den 28 februari 2017 och gäller omedelbart även om de överklagas.

Jöran Hägglund  
Beslutande

Cecilia Odelberg  
Föredragande

Bilagor:  
1. Karta

Utgivare  
Barbro Nyberg, Länsstyrelsen Jämtlands län

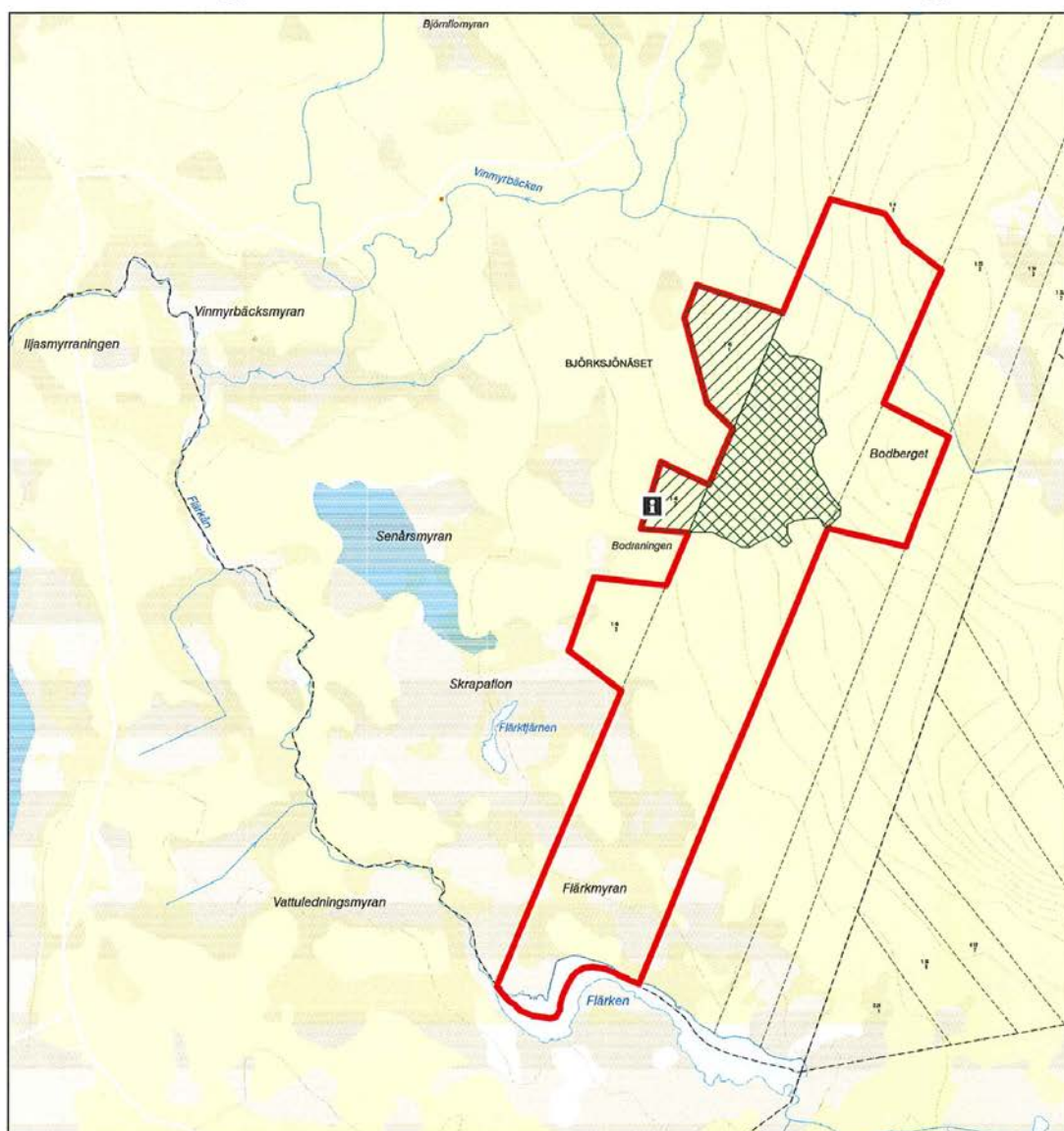


Länstyrelsen  
Jämtlands län


Dnr: 511-1775-2012

Bilaga 1



## Förslag till naturreservatet Amaliaskogen



 Gräns för naturreservat Amaliaskogen

 Informationstavla

Biotopvårdande skötsel som beskrivs i föreskrifter:

-  A - ringbarkning av gran eller motsvarande åtgärd samt naturvårdsbränning
-  B - röjning- eller gallringsåtgärder samt naturvårdsbränning

0 0,5 1 km

Skala 1:15 000

Fastighetsindelning  
SWEREF 99 TM  
Topografisk webbkarta

© Lantmäteriet

