



Jovnevaerie sameby

## Beslut om utökat jaktområde vid skyddsjakt efter lodjur inom Jovnevaerie sameby

### Beslut

Länsstyrelsen beslutar att utöka jaktområdet för skyddsjakt enligt Länsstyrelsens beslut den 17 januari 2025 (Länsstyrelsens diarienummer 218-163-2025) om skyddsjakt efter tre (3) lodjur i Jovnevaerie sameby (se bilaga 3).

I övrigt ska beslutet gälla oförändrat.

Det utökade jaktområdet framgår av bilaga 2.

Med stöd av 59 § jaktförordningen gäller detta beslut utan hinder av att det överklagas. Hur beslutet överklagas framgår av bilaga 1.

### Bakgrund

Länsstyrelsen fattade beslut om skyddsjakt efter tre lodjur (hona med två ungar) inom Jovnevaerie sameby den 17 januari, i området kring Albacken.

Inga lodjur har hitintills fällts under beviljad skyddsjakt. Den 24 januari tar sökanden kontakt och ansöker om utökat jaktområde mot länsgränsen till Västernorrland. Samebyn själva har sedan beslutet om skyddsjakt dokumenterat ytterligare en riven ren vid Svarthöjden, strax utanför det ursprungliga jaktområdet. Till följd av besvärliga väderförhållanden med mycket tö så har det, enligt sökanden, varit svårt att bevaka vart lodjuren befinner sig samt leta skador. Enligt sökanden så befinner sig lodjuren nu i området kring Storskallen och Lokmyrhöjden.

Sökanden uppger att renhjorden, till följd av ovan nämnda väderförhållanden, blivit mer spridd och att de nu har ren i de område där lodjuren befinner sig. Därtill börjar renarna att sammanblandas med en vintergrupp som betar strax öster om det berörda området. Samebyn vill därför utöka jaktområdet för att

undvika att lodjuren river fler renar samt att vintergrupperna sammanblandas ytterligare till följd av lodjurens jakt och jaktförsök.

## Länsstyrelsens bedömning

Då lodjuren fortsatt befinner sig inom renhjordens direkta närhet och orsakar skada så bedömer Länsstyrelsen att det är motiverat att utöka jaktområdet för att kunna verkställa skyddsjakten.

## Information

### Du kan överklaga beslutet

Se bilaga 1 med överklagandehänvisning.

### De som medverkat i beslutet

Beslutet har fattats av viltchef Olov Hallquist med naturvårdshandläggare Martin Bergwall som föredragande.

Denna handling har godkänts digitalt och saknar därför namnunderskrift.

### Kopia till

Naturvårdsverket

Polisen

Statens veterinärmedicinska anstalt

Viltförvaltningsdelegationen Jämtlands län

Skandlynx

### Bilagor

1. Överklagandehänvisning förvaltningsrätten
2. Jaktområde
3. Beslut om skydds jakt efter lodjur inom Jovnevaerie sameby, 218-163-2025.

## Du kan överklaga beslutet hos förvaltningsrätten

Om du inte är nöjd med Länsstyrelsens beslut, kan du skriftligen överklaga beslutet hos förvaltningsrätten.

### Så här överklagar du beslutet

Länsstyrelsen måste pröva att överklagandet har kommit in i rätt tid, innan det skickas vidare tillsammans med handlingarna i ärendet.

Därför ska du lämna eller skicka din skriftliga överklagan till Länsstyrelsen Jämtlands län antingen via e-post; [jamtland@lansstyrelsen.se](mailto:jamtland@lansstyrelsen.se), eller med post; Länsstyrelsen Jämtlands län, 831 86 Östersund.

### Tiden för överklagande

Ditt överklagande måste ha kommit in till Länsstyrelsen **inom tre veckor** från den dag du fick del av beslutet. Om det kommer in senare kan överklagandet inte prövas. I ditt överklagande kan du be att få ytterligare tid till att utveckla dina synpunkter och skälen till att du överklagar. Sedan är det förvaltningsrätten som beslutar om tiden kan förlängas.

Parter som företräder det allmänna ska ha kommit in med sitt överklagande **inom tre veckor** från den dag då beslutet meddelades.

### Ditt överklagande ska innehålla

- Vilket beslut som du överklagar, beslutets datum och diarienummer.
- Hur du vill att beslutet ska ändras.
- Varför du anser att Länsstyrelsens beslut är felaktigt.

Skriv också följande uppgifter, om du inte tidigare lämnat dem:

- Person- eller organisationsnummer.
- Telefonnummer där du kan nå dagtid (med undantag för nummer som avser ett hemligt mobilabonnemang som behöver uppges endast om rätten begär det).
- E-postadress.
- Annat som har betydelse för att domstolen ska kunna nå dig.

Om du har handlingar som du anser stödjer din överklagan så bör du bifoga kopior på dessa. Kontakta Länsstyrelsen i förväg om du behöver bifoga filer som är större än 15 MB via e-post.

## Ombud

Om du anlitar ett ombud som sköter överklagandet åt dig ska ombudet underteckna skrivelsen samt uppge sitt eget namn, adress och telefonnummer. Ombudet bör också bifoga en fullmakt.

## Behöver du veta mer?

Har du ytterligare frågor kan du kontakta Länsstyrelsen via e-post [jamtland@lansstyrelsen.se](mailto:jamtland@lansstyrelsen.se), eller via växeltelefonnummer 010-225 30 00. Ange ärendets diarienummer.

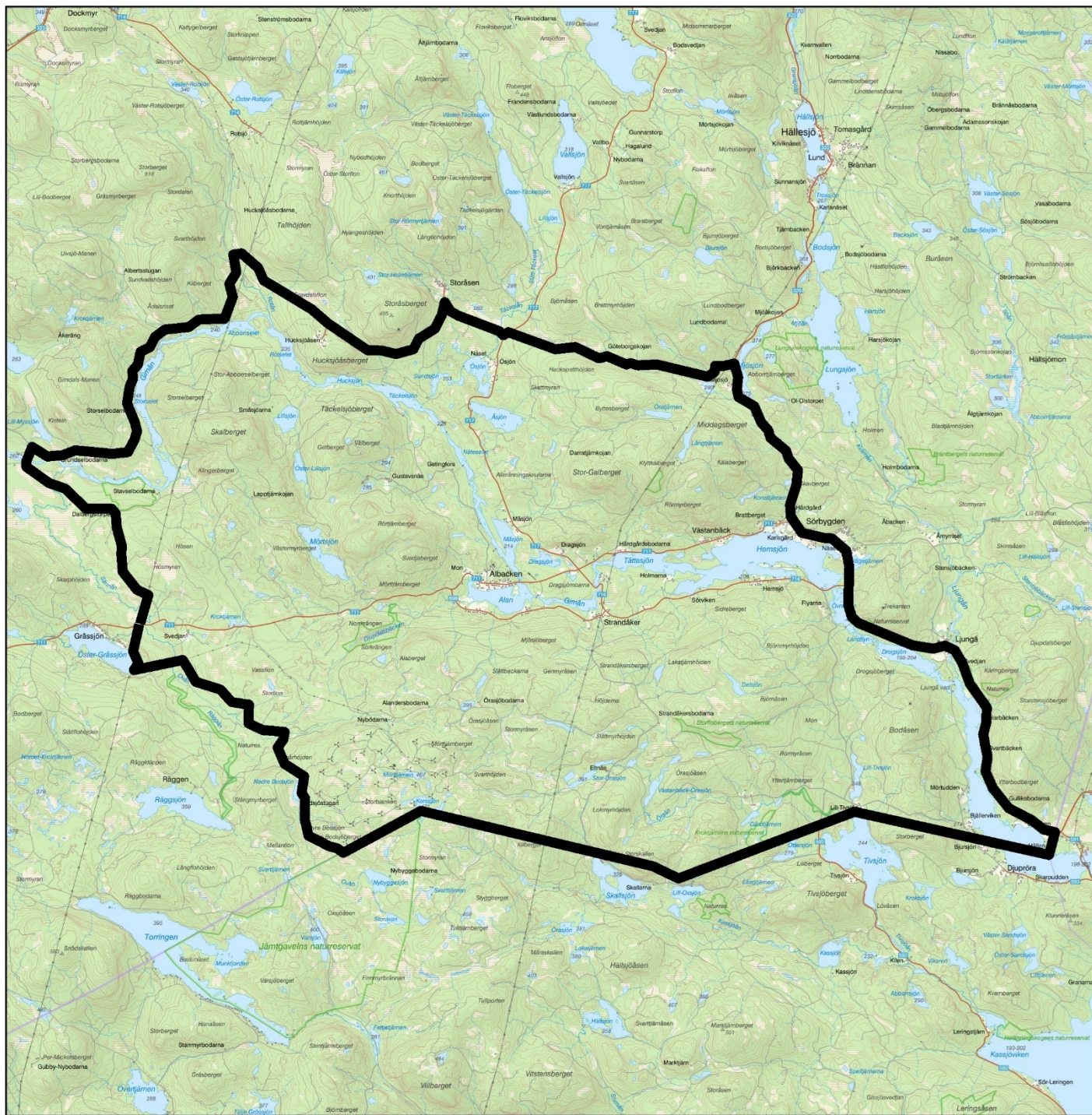
# Bilaga 2

## Jaktområde



Länsstyrelsen  
Jämtlands län

2025-01-24





Jovnevaerie sameby

## Beslut om skydds jakt efter lodjur inom Jovnevaerie sameby

### Beslut

Länsstyrelsen beslutar att bevilja skydds jakt efter tre (3) lodjur inom Jovnevaerie sameby och att beslutet omfattas av de villkor som följer.

Beslutet gäller utan hinder av att det överklagas. Hur beslutet kan överklagas framgår av bilaga 1.

### Villkor

#### När får skydds jakten bedrivas?

Skydds jakten får bedrivas under tiden från och med 17 januari 2025 till och med 30 januari 2025. Skydds jakten får genomföras under hela dygnet.

Varje jakttillfälle initieras av Länsstyrelsen. Länsstyrelsen ska inför varje jakttillfälle kontaktas på telefon **010-225 30 40**. Skydds jakten avlyses om tillåtet antal lodjur fällts eller påskjutits innan jakttiden löpt ut.

Länsstyrelsen äger rätt att omedelbart avlysa jakten om förutsättningarna för skydds jakt förändras eller om jaktförhållandena förändras på ett sådant sätt att jakten inte kan genomföras i enlighet med gällande bestämmelser samt villkoren i detta beslut.

#### Var får skydds jakten bedrivas?

Skydds jakten får endast bedrivas inom det jaktområde som förevisas enligt bilaga 2.

Skydds jakt får ske på annans mark.

## Vilka djur får fällas?

Totalt får tre (3) lodjur fällas.

Skyddsjakten ska riktas mot den föryngring som orsakat skada i renhjorden. Samtliga ungar bör fällas innan honan fälls.

En spårlopa på minst en (1) kilometer ska bakspåras innan jakt får påbörjas. Kortare avbrott i spårningen tillåts, dock får ett avbrott maximalt upp gå till 100 meter. Spårlopan ska följas hela sträckan och jägaren ska försäkra sig om att det är den skadegörande lodjursföryngringen som bakspåras. Vid misstanke om att det är ett ensamt lodjur spåras får jakt inte påbörjas. Om jakten påbörjats och misstanke uppstår om att det rör sig om ett ensamt lodjur ska jakten omedelbart avbrytas.

## Vilka får genomföra skyddsjakten?

Länsstyrelsen i samråd med samebyn utser jaktledare. Jaktledaren får utse ett begränsat antal personer som får delta i skyddsjakten. Länsstyrelsens kontaktperson nås via Länsstyrelsens rovdjurstelefon **010-225 30 40**.

I det fall Länsstyrelsen deltar agerar Länsstyrelsen som jaktledare.

## Jaktledarens ansvar

Jaktledaren ansvarar för att:

- vid varje jakttillfälle informera Polismyndigheten på **010-569 15 89** när skyddsjakten påbörjas samt vid skyddsjakten slut. Vid jaktens start ska följande uppgifter lämnas: jaktledarens namn och telefonnummer samt vart jakten utförs
- Polismyndigheten ska även kontaktas om djur fällts eller påskjutits.
- om möjligt informera berörda markägare och jakträttshavare om skyddsjakten
- vid behov kunna uppvisa dokumentation på vilka personer som deltagit vid respektive jakttillfället
- försäkra sig om att en hund som är särskilt tränad i att spåra vilt kan finnas på skottplatsen inom högst två timmar från påskjutningen
- jaktdeltagarna använder sådana kommunikationsmedel under skyddsjakten så att villkoren i detta beslut kan uppfyllas

- samtliga jaktdeltagare känner till beslutet och dess villkor i sin helhet

## Jaktmedel och jaktmetoder

I Naturvårdsverkets föreskrifter om vapen, vapentillbehör och ammunition för jakt (NFS 2023:8) anges vilka vapen och kulpatroner som får användas vid jakt efter lodjur.

De utsedda jaktdeltagarna får, utan närvaro av Länsstyrelsens fältpersonal, söka efter samt ringa djuren med motorfordon. Om behov av ompostering finns får utsedd jaktledare och utsedda jaktdeltagare frakta vapen på skoter i terräng.

Förföljande och avlivning från snöskoter får endast utföras av personal särskilt utsedd av Länsstyrelsen.

Skyddsjakten får bedrivas med hjälp av hund. Under ett och samma dygn får maximalt två (2) hundar släppas efter ett och samma lodjur.

Skyddsjakten ska genomföras på ett sådant sätt att risken att skjuta bort en hona från sina ungar minimeras.

## Anmälan om fällt eller påskjutet djur

Jaktledaren ska omedelbart och senast inom en timme från det att ett lodjur fällts eller påskjutits anmäla detta till Länsstyrelsens rovdjurstelefon **010-225 30 40** samt Polismyndigheten på **010-569 15 89**.

Påskjutning definieras enligt följande: skott har avlossats mot och med avsikt att fälla ett djur och det har inte konstaterats att djuret har fällts.

Vid anmälan om fällt eller påskjutet djur ska följande uppgifter anges:

- Skyttens namn och telefonnummer
- Jaktledarens namn och telefonnummer
- Tidpunkt för att djuret fällts eller påskjutits
- Koordinater för den plats djuret fällts eller påskjutits

Jaktledaren ska omedelbart avlysa jakten om tillåtet antal lodjur fällts eller påskjutits med stöd av detta beslut.



## Platsundersökning och eftersök

Den som påskjutit ett djur ansvarar tillsammans med jaktledaren för att eftersök genomförs om platsundersökningen eller andra omständigheter visar att det påskjutna djuret är skadat.

Eftersök ska genomföras tills dess:

- djuret påträffas dött,
- djuret påträffas skadat och avlivas,
- djuret inte kan anträffas

Den som påskjutit ett djur samt jaktledaren ska redovisa för Länsstyrelsens besiktningsperson hur platsundersökning och eventuellt eftersök genomförts.

Jaktledaren ska uppvisa skottplatsen för Länsstyrelsens besiktningsperson och tillsammans med besiktningspersonen och den som påskjutit djuret genomföra en fältkontroll och följa upp vad som skett efter skott. Jaktledaren ska tillsammans med besiktningspersonen dokumentera platsundersökning och eftersök på blankett R3 *Påskjutet rovdjur – platsundersökning och eftersök*.

Länsstyrelsen beslutar om ett påskjutet djur ska avräknas i enlighet med beslutet eller inte. Påskjutet djur avräknas såvida det inte har påvisats genom fältkontrollen att djuret är oskadat.

## Hantering av fällt djur

Länsstyrelsen ska besikta det fällda djuret. I samband med besiktning ska Länsstyrelsen ta prover från djuret enligt delegeringsbeslut NV-01088-23.

Skinnet från det fällda djuret, förutsatt att skyddsjakten skett i enlighet med gällande lagstiftning och villkoren i detta beslut, tillfaller jakträttshavaren. Jakträttshavaren har rätt att överlåta skinnet till annan. Vid besiktningen märks skinnet från det fällda djuret med microchip som bevis på att det fällts lagligt. Jakträttshavaren har också möjlighet att återfå kranium efter det att skrotten skickas till Statens Veterinärmedicinska Anstalt (SVA) för undersökning, det ska då markeras i blanketten som skickas till SVA. I det fall jakträttshavaren inte vill ha hela eller delar av djuret eller inte går att återfinna inom rimlig tid omhändertas hela djuret av Länsstyrelsen för vidare transport till SVA.

I det fall djuret fälls på statlig mark får skinn och kranium tillfalla samebyn. Om samebyn inte gör anspråk på det fällda djuret omhändertas djuret av Länsstyrelsen.

## Bakgrund

### Ansökan

Jovnevaerie sameby ansökte den 9 januari 2025 om skydds jakt efter en lodjursföryngring, en hona med två ungar, i ett område kring Albacken och Gimån. I området betar cirka 700 – 800 renar och renarna står väl samlade. Området utgör vintergruppens kärnområde och de planerar att vara där under hela vintern. De har inte tillgång till något alternativt betesområde.

Den aktuella föryngringen dokumenterades av Länsstyrelsen i området i slutet på november och enligt sökanden är det troligt att lodjuren befunnit sig i eller i närheten av renhjorden sedan de kom ner till vinterbetet. Under jul- och nyårshelgen kunde vintergruppen dokumentera jaktförsök av lodjur och enligt sökanden har det varit störningar i renhjorden sedan dess.

Den 9 januari påträffade sökanden en lodjursriven ren vid Getingsfors. Renen dokumenterades av Länsstyrelsen. Vidare uppger sökanden att lodjuren jagat ner renar från Måsjön till Albacken, där de bökat upp trädgårdar och varit närgångna. Något som orsakat merarbete för renskötarna.

### Komplettering med Länsstyrelsens fältpersonal den 9 januari

Länsstyrelsens fältpersonal har varit på plats i området den 9 januari och dokumenterat två kadaver varav ett med säkerhet går att knyta till lodjur. Den lodjursrivna renen återfanns vid Getingsfors. Kring den rivna renen var det mycket spår efter lodjur och föryngringen har troligtvis återkommit till renen för att äta flera gånger.

### Komplettering med sökanden den 13 januari

Den 13 januari meddelar sökanden att föryngringen fortsatt att jaga i renhjorden och att de uppehållit sig mitt i renhjorden sedan de ansökte om skydds jakt. Sökanden har dokumenterat jaktförsök vid Måsjön samt inne i kärnområdet väster om Albacken. Sökanden har

även funnit spår efter ett ensamt lodjur i området men bedömer att den inte är skadegörande.

Enligt sökanden orsakar lodjuren stora störningar i renskötseln, renarna skingras och det innebär merarbete att samla renarna samt bevaka såväl renar som lodjur. Sökanden är även orolig för att betet ska frysa in när det blir töväder, vilket ytterligare skulle försvåra situationen.

### Komplettering med sökanden den 14 januari

Den 14 januari tar sökanden kontakt och uppger att lodjuren fortsatt befinner sig mitt i renhjorden och att man under dagen funnit ytterligare ett kadaver, vid Mörtsjöstapeln. Lodjuren befann sig vid den slagna renen när sökanden kom fram till den. Skadan är inlagd i rovbaser.

### Komplettering med sökanden den 16 januari

Den 16 januari tar sökanden återigen kontakt och meddelar att lodjuren inte har lämnat området och att de nu befinner sig kring Svedjeberget, mitt i kärnområdet. Sökanden har dokumenterat jaktförsök vid Orrflon den 15 januari.

Närvaron av lodjuren skapar, enligt sökanden, fortsatt stor oro bland renarna och deras jaktförsök leder till splittring och skingring av renhjorden. Sökanden uppger att honan skingrar renhjorden för att sedan förfölja enskilda renar långa sträckor. Enligt sökanden är situationen för vintergruppen ansträngd och om lodjuren tillåts vara kvar i området riskerar det att leda till en ohållbar situation för renskötarna.

### Förekomst av lodjur i området

Den 23 november 2024 dokumenterade Länsstyrelsen en hona med två ungar vid Småmyrorna, strax väster om Albacken.

Den 10 januari 2025 dokumenterade Länsstyrelsen en hona med två ungar vid Getingsfors, norr om Albacken.

Samebyn själva har under januari dokumenterat förekomst av lodjur i det aktuella området, senast den 16 januari påträffade samebyn spår efter föryngringen i Svedjeberget.

## Skadebild

Skadebilden i området består både av direkta och indirekta skador. Två lodjursrivna renar har återfunnits i området sedan den 9 januari. Renar rivs och dödas av lodjur men skadan består framför allt av den störning som uppstår i renhjorden när lodjuren jagar. Baserat på Länsstyrelsens och samebyns dokumentationer av spår och skador har lodjuren befunnit sig i området en längre tid och samebyn uppger att de upplevt oroligheter i renhjorden under tiden lodjuren varit i området. Under jaktförsöken skingras renhjorden och sprids över ett stort område. Vid skingringen trycks snötäcket ihop och när det fryser till bildas ett ispansar mot marken. Detta istäcke är sedan för hårt för att renarna ska kunna gräva sig igenom det vid senare bete i området. Skadebilden består också av det merarbete som skingrade renjordar innebär.

Samebyn har under de senaste åren haft en återkommande skadeproblematik kopplat till lodjur i området.

## Skäl

Naturvårdsverket fattade den 14 april 2023 med stöd av 24 a § jaktförordningen (1987:905) beslut (NV-01088-23) om att överlämna rätten att besluta om skydds jakt efter björn, varg, lo och järv till vissa länsstyrelser.

Beslutet fattas med stöd av 10 § jaktlagen samt 9, 18, 21, 22, 23 a tredje punkten, 23 b och 24 d §§ jaktförordningen. I beslutet har även reglerna i artikel 12 och undantagsreglerna beträffande jakt i artikel 16 i Art- och habitatdirektivet (92/43/EEG) beaktats.

I enlighet med 59 § jaktförordningen gäller detta beslut utan hinder av att det överklagas.

## Länsstyrelsen bedömning

Länsstyrelsen gör en samlad bedömning i varje enskilt fall. Länsstyrelsen bedömer skadornas omfattning, förväntad skadebild, om skadeförebyggande åtgärder gjorts och vilka möjligheter till förebyggande av skada som finns samt möjlighet till annan lämplig lösning än skydds jakt. Länsstyrelsen bedömer om skydds jakt kan försvåra upprätthållandet av en gynnsam bevarandestatus för arten. Länsstyrelsen beaktar också lodjursstammens utveckling i landet som helhet. Vidare bedömer Länsstyrelsen om det går att identifiera speciellt skadegörande individer eller särskilt skadeutsatta områden.

## Allvarlig skada

Som tidigare angetts består skadorna både i skadade och dödade renar och en spridning av renhjorden. Det innebär ett omfattande merarbete för renskötarna att hålla renhjorden samlad samt att spåra och leta efter skadade och döda renar. I samband med flykt och skingring riskerar dessutom renarnas framtida bete att trampas ner av renarna och frysa inne. Lodjuren bedöms ha befunnit sig mitt i vintergruppens kärnområde och orsakat skada och störningar under en längre tid. Då området dessutom är ett känt problemområde avseende lodjur så bedömer Länsstyrelsen att situationen snabbt kan förvärras, och att den förväntade skadebilden både är förutsägbar och sannolik.

Under vintern är samebyns renjord uppdelad i olika vinterbetesgrupper. En vinterbetesgrupp består oftast av renar som tillhör ett eller ett fåtal renskötsel företag. Detta innebär att den förlust som uppstår i området drabbar enskilda företagare och ett fåtal renägare vilket kan innebära en omfattande ekonomisk förlust för den enskilde. De renar som flyttas ner till vinterbetesområdet är djur som valts ut för avel, främst vajor som till största delen är dräktiga, men även avelstjurar och kalvar som valts ut till framtida avelsdjur. Störningar inom vinterhjorden kan innebära stor skada i form av förlust av dräktiga vajor eller utvalda avelsdjur såväl som kastade kalvar, vilket riskerar att ha en negativ påverkan på både kommande generation och möjligheten till framtida slaktuttag.

Indirekta skador vid jaktförsök från lodjur uppstår när renarna blir stressade och inte får betesro vilket påverkar renarnas kondition och allmäntillstånd. Nedsatt kondition hos renarna innebär en ökad utsatthet vid rovdjursangrepp, från såväl lodjur som andra rovdjur. Nedsatt kondition riskerar även att leda till en ökad mottaglighet för sjukdomar, vilket kan medföra en ökad dödlighet i renhjorden både på kort och lång sikt. Ytterligare effekter av nedsatt kondition kan vara att vajans fettreserver, som är nödvändiga för att kunna försörja vårens kalv/ar med mjölk, helt eller delvis förbrukas. Forskning från en sameby i Jämtland visar att det finns ett positivt samband mellan vajans vikt hösten före kalvning och sannolikheten att hon hade kalv vid kalvmärkningen<sup>1</sup>. Enligt samma studie medförde en högre vikt på vajan även en högre vikt på kalven<sup>1</sup>, vilket kan öka kalvens chanser

---

<sup>1</sup> Rönnegård m.fl. 2002. Lifetime patterns in adult female mass, reproduction, and offspring mass in semidomestic reindeer (*Rangifer tarandus tarandus*). Canadian Journal of Zoology, 80: 2047–2055.

att överleva. Detta bekräftar betydelsen av vajans kondition för kalvningsresultatet.

Att lodjur prederar på ren vid ett enskilt tillfälle kan anses vara normal affärsrisk men i det aktuella fallet bedömer Länsstyrelsen att lodjuren i nuläget finns kvar i renhjorden och att det inte finns något som tyder på att de kommer lämna området. Enligt Länsstyrelsen riskerar arbetet med att hålla en ordnad renskötsel att ytterligare försvåras för det fall lodjuren tillåts vara kvar i området.

Mot denna bakgrund bedömer Länsstyrelsen att samebyn riskerar att drabbas av en allvarlig skada och att skydds jakt på tre lodjur kan förhindra det.

## Gynnsam bevarandestatus

Naturvårdsverket fastställde den svenska lodjursstammen för inventeringssäsongen 2023/2024 till 218 föryngringar<sup>2</sup> vilket med gällande omräkningsfaktor motsvarar cirka 1276 individer (95 % CI = 1 076–1 477). Det innebär att den svenska lodjursstammen bedöms ligga över referensvärdet för gynnsam bevarandestatus vilket är 870 individer<sup>3</sup>.

I Jämtlands län återfanns 20,5 föryngringar under inventeringssäsongen 2023/2024, vilket med gällande omräkningsfaktor motsvarar cirka 126 individer.<sup>4</sup> Naturvårdsverket beslutade den 29 april 2024 om en ny miniminivå på 92 individer i Jämtlands län.<sup>5</sup> Beslutet är överklagat men ännu inte avgjort, och har därmed inte vunnit laga kraft. Länsstyrelsen bedömer emellertid att de föreslagna miniminivåerna utgör det bästa tillgängliga underlaget fram till dess en dom i målet meddelas.

I Naturvårdsverkets beslut (NV-01088-23<sup>6</sup>) görs bedömningen att om andelen lodjur som fälls efter beslut om skydds jakt hålls på

---

<sup>2</sup> Tovmo, M. & Frank, J. 2024. Bestandsövervakning av gaupe i 2024. Inventering av lodjur 2024. Bestandsstatus for store rovdyr i Skandinavien. Bestandsstatus för stora rovdjur i Skandinavien. Nr 2-2024. 33 s

<sup>3</sup> Naturvårdsverket 2024. Fastställande av miniminivåer för lo gällande rovdjursförvaltningsområden och län. NV-02105-23

<sup>4</sup> Länsstyrelsen i Jämtlands län. november 2024. Inventeringsresultat för lodjur, järv, varg och kungsörn, Jämtlands län 2023/2024. Diarienummer 511-8097-2024, löpnummer 2024:13.

<sup>5</sup> Naturvårdsverket 2024. Fastställande av miniminivåer för lo gällande rovdjursförvaltningsområden och län. NV-02105-23

<sup>6</sup> Naturvårdsverket 2023. Överlämnande av rätten att fatta beslut om skydds jakt på björn, järv, lodjur och varg till länsstyrelserna. NV-10188-23

liknande nivå som tidigare kommer populationsutvecklingen fortsatt vara stabil och upprätthållandet av gynnsam bevarandestatus för lodjur inte försvåras.

Länsstyrelsen bedömer att en skydds jakt efter tre lodjur inte kommer att påverka det lokala beståndet negativt då det finns god marginal till länets fastställda miniminivå.

Länsstyrelsen bedömer vidare att skyddsjakten inte kommer att försvåra möjligheten till upprätthållande av gynnsam bevarandestatus för lodjur nationellt.

## Andra lämpliga lösningar

Det aktuella området utgör ett viktigt vinterbetesområde för samebyn. Den skadeförebyggande metod som normalt fungerar bäst mot predation på renar är att hålla väl samlade vinterhjordar. Upprepade jaktförsök av lodjur leder till att renhjorden skingras och sprids över stora ytor, vilket i sin tur medför ökad exponering av renarna för predation från såväl lodjur som övriga stora rovdjur.

Andra alternativa metoder som diskuterats är:

### 1. Låta renarna vinterbeta på något annat ställe

För att detta alternativ ska kunna vara genomförbart krävs att samebyn har tillgång till ett annat bete, vilket de inte har i det här fallet. Det aktuella området är viktigt att nyttja till fullo för att klara vinterbetesförsörjningen för vintergruppen.

### 2. Ökad bevakning

Vintergrupperna av ren bevakas redan i den utsträckning som är resursmässigt möjligt. De flesta jaktförsök av lodjur genomförs nattetid. Det gör det svårt att upptäcka och avvärja ett pågående angrepp, och effekten av ökad bevakning och närvaro vid hjorden har därför begränsad effekt.

### 3. Hägna in och fodra renarna

Det kan inte anses som en lämplig lösning att hägna in vinterbetesområdet, förutsättningarna för att uppföra ett hägn på denna plats under denna tid är mycket dåliga. Att hålla renarna i hägn kan heller inte anses som en lämplig lösning över längre tid då

det innebär en orimlig kostnad och arbetsinsats vad gäller underhåll av hägn och utfodring samt en ökad sjukdomsrisk för renarna.

#### 4. Mota bort lodjuren

Renar är ett lättåtkomligt byte och lodjur som börjat predera på renar att vara svåra att mota bort från renhjorden. Vidare så har samebyn vid bevakning och skadedokumentation kommit mycket nära lodjuren utan att de blivit stötta eller lämnat området.

Mot bakgrund av detta bedömer Länsstyrelsen att det saknas annan lämplig lösning.

### Beslutets verkställighet

Då skadan bedöms vara pågående och lodjuren befinner sig i renhjorden bedömer Länsstyrelsen att beslutet ska verkställas snarast.

### Information

Jakt som inte följer angivna villkor sker utan stöd av detta beslut och i strid med fredningsbestämmelserna i 3 § jaktlagen (1987:259). Straffbestämmelserna för jaktbrott återfinns i 43 och 44 §§ samma lag.

Undantaget gällande användande av motorfordon ger inte rätt att från skoter skjuta, förfölja eller genskjuta lodjuret. Undantaget ger inte heller rätt att nyttja motordrivet fordon för att förhindra att lodjuret undkommer eller för att avleda deras uppmärksamhet från den som jagar.

Länsstyrelsen erinrar om 22 § jaktförordningen där det framkommer att ett skjutvapen som förvaras i ett motordrivet fordon inte får ha ammunition i vapnets patronläge eller magasin.

Länsstyrelsen erinrar om att skyddsjakten enligt 27 § jaktlagen ska bedrivas på ett sådant sätt att viltet inte utsätts för onödigt lidande och så att människor och egendom inte utsätts för fara.

Länsstyrelsens personal kan komma att utföra tillsyn och kontroll före, under och efter skyddsjaktens beviljande och genomförande.



Efter skydds jaktens genomförande önskar Länsstyrelsen att sökanden inkommer med en erfarenhetsberättelse gällande den aktuella skyddsjakten, se bilaga 3 för ytterligare information.

## Handläggning

I ärendets handläggning har utöver föredragande handläggare även naturvårdshandläggare Malin Larm och Jenny Landin deltagit.

## Ni kan överklaga beslutet

Se bilaga med överklagandehänvisning.

## De som medverkat i beslutet

Beslutet har fattats av viltchef Olov Hallquist med vilthandläggare Martin Bergwall som föredragande.

## Så här hanterar Länsstyrelsen personuppgifter

Information om hur vi hanterar dessa finns på [www.lansstyrelsen.se/dataskydd](http://www.lansstyrelsen.se/dataskydd).

## Kopia till

Jovnevaerie sameby  
Naturvårdsverket  
Polisen  
Statens Veterinärmedicinska anstalt  
Viltförvaltningsdelegationen i Jämtlands län  
Skandlynx

## Bilagor

Bilaga 1	Överklagandehänvisning förvaltningsrätten
Bilaga 2	Karta över jaktområde
Bilaga 3	Begäran om erfarenhetsberättelse

## Bilaga 1. du kan överklaga beslutet hos förvaltningsrätten

Om du inte är nöjd med Länsstyrelsens beslut, kan du skriftligen överklaga beslutet hos förvaltningsrätten.

### Så här överklagar du beslutet

Länsstyrelsen måste pröva att överklagandet har kommit in i rätt tid, innan det skickas vidare tillsammans med handlingarna i ärendet. Därför ska du lämna eller skicka din skriftliga överklagan till Länsstyrelsen Jämtlands län antingen via e-post; [jamtland@lansstyrelsen.se](mailto:jamtland@lansstyrelsen.se), eller med post; Länsstyrelsen Jämtlands län, 831 86 Östersund.

### Tiden för överklagande

Ditt överklagande måste ha kommit in till Länsstyrelsen **inom tre veckor** från den dag du fick del av beslutet. Om det kommer in senare kan överklagandet inte prövas. I ditt överklagande kan du be att få ytterligare tid till att utveckla dina synpunkter och skälen till att du överklagar. Sedan är det förvaltningsrätten som beslutar om tiden kan förlängas.

Parter som företräder det allmänna ska ha kommit in med sitt överklagande **inom tre veckor** från den dag då beslutet meddelades.

### Ditt överklagande ska innehålla

- Vilket beslut som du överklagar, beslutets datum och diarienummer.
- Hur du vill att beslutet ska ändras.
- Varför du anser att Länsstyrelsens beslut är felaktigt.

Skriv också följande uppgifter, om du inte tidigare lämnat dem:

- Person- eller organisationsnummer.
- Telefonnummer där du kan nå dagtid (med undantag för nummer som avser ett hemligt mobilabonnemang som behöver uppges endast om rätten begär det).
- E-postadress.
- Annat som har betydelse för att domstolen ska kunna nå dig.

Om du har handlingar som du anser stödjer din överklagan så bör du bifoga kopior på dessa. Kontakta Länsstyrelsen i förväg om du behöver bifoga filer som är större än 15 MB via e-post.

### Ombud

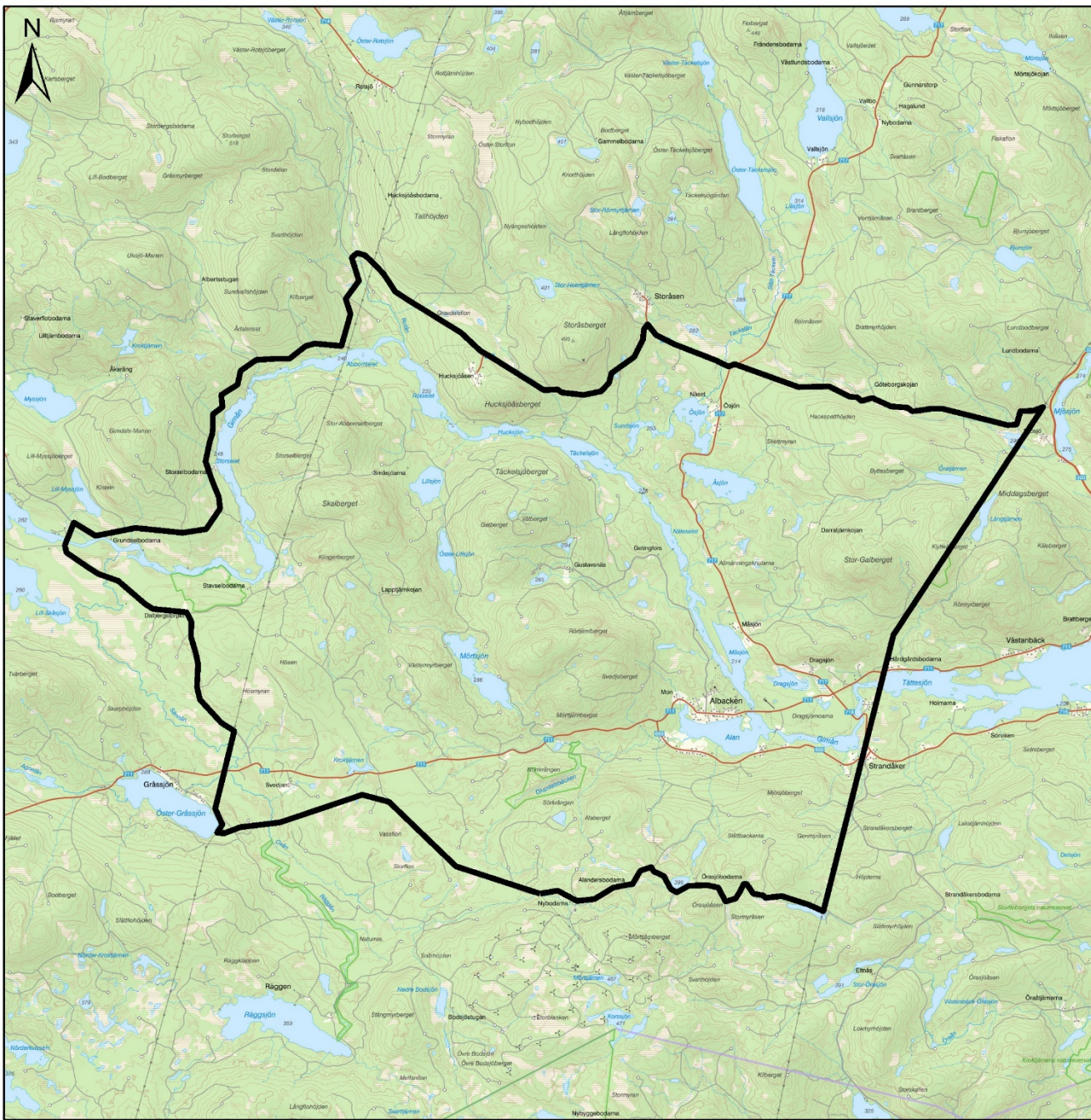
Om du anlitar ett ombud som sköter överklagandet åt dig ska ombudet underteckna skrivelsen samt uppges sitt eget namn, adress och telefonnummer. Ombudet bör också bifoga en fullmakt.

## Behöver du veta mer?

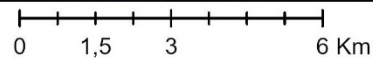
Har du ytterligare frågor kan du kontakta Länsstyrelsen via e-post [jamtland@lansstyrelsen.se](mailto:jamtland@lansstyrelsen.se), eller via växeltelefonnummer 010-225 30 00. Ange ärendets diarienummer.

# Bilaga 2, karta över jaktområde

## Jaktområde



1:130 000



## Bilaga 3, begäran om erfarenhetsberättelse från skydds jakt efter rovdjur

För att följa upp beslut om skydds jakt och utveckla verksamheten kring skydds jakter önskar Länsstyrelsen att ni inkommer med en erfarenhetsberättelse gällande den aktuella skydds jakten. I samband med att skydds jakten avslutats efterfrågas därför svar på följande frågor:

### Skydds jaktens effekt

1. Vad anser/bedömer ni är effekten av den genomförda skydds jakten?
2. Pågick skadesituationen under tiden skydds jakten bedrevs, på vilket sätt?

### Skydds jaktens genomförande

3. Hur många jaktförsök genomfördes?
4. Hur många jägare deltog vid respektive jakttillfälle? I de fall skydds jakten genomfördes av en sameby - deltog personer som inte är medlemmar i samebyn i jakten?
5. Hur informerades deltagande jägare om beslutet och dess villkor?
6. Vilka kommunikationsmedel användes under skydds jakten?
7. Gjordes något försök att kontakta markägare/jakträttshavare inför skydds jakten? Om inte, vad var anledningen till det?
8. Vilka faktorer påverkade skydds jaktens utfall positivt/negativt? (Exempelvis väder, snöförhållanden, tillgång till jägare och hundar, osv.)
9. Kan ni beskriva skydds jaktens genomförande? (Redogör gärna kort för varje jaktförsök, exempelvis spårning och ringning av djuren, eventuell bakspårning, användande av hundar, eventuella påskjutningar och eftersök, osv.)
10. Hur har skydds jaktområdet varit?

### Övriga frågor

11. Hur har ni upplevt att kontakten med handläggare, rovdjurstelefonen och polisen fungerat?
12. Har ni några andra synpunkter eller annan information som ni önskar framföra till Länsstyrelsen?

Svar önskas inom en vecka efter avslutad skydds jakt. Skriftligt svar skickas till [jamtland@lansstyrelsen.se](mailto:jamtland@lansstyrelsen.se), ange då ärendets diarienummer i ämnesraden. Om ni i stället önskar svara per telefon tas kontakt i första hand med handläggaren för ärendet.