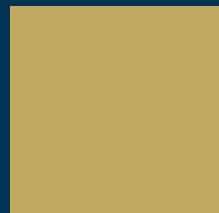
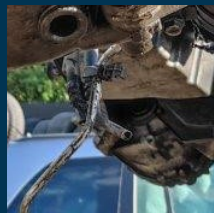
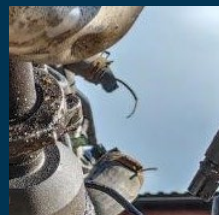
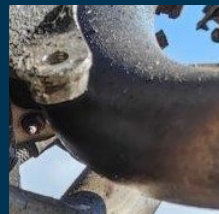


Information om utförsel eller export av begagnade fordonsdelar



Länsstyrelsen
Skåne

Länsstyrelsen Skåne är tillsynsmyndighet över gränsöverskridande transporter av avfall i Skåne, Blekinge, Kalmar och Kronobergs län. Därför genomför vi kontroller av transporter med gods för att utröna om dessa avser avfall och ifall sådana transporter följer bestämmelserna i EG förordning 1013/2006 om transport av avfall.

Det är vanligt med transporter av både begagnade varor och avfall mellan länder. Det är därför viktigt att den som anordnar transporter av begagnade varor, till exempel fordonsdelar, mellan länder kan visa att transporten inte innehåller avfall.

Begagnad vara eller avfall?

Vad krävs då för att visa att begagnade fordonsdelar är varor och inte avfall? Kort förklarat så ska de hanteras som varor. Detta innebär följande:

- Delarna ska vara förpackade och lastsäkrade på ett sätt som förhindrar att skador uppkommer under transporten. Detta betyder att de ska packas och lastas som nya varor så de inte skadas under in- och urlastning, eller under själva transporten.
- Dokumentation som visar att delarna fungerar ska finnas
- Dokumentationen som visar att delarna fungerar ska följa med när delarna transporteras. Hur denna dokumentation kan se ut kan variera beroende på vem som upprättat den och på vilken typ av fordonsdel det är.

KONTAKTINFORMATION

Länsstyrelsen i Skåne län gör kontroller i Blekinge, Kalmar, Kronobergs och Skåne län.
grot.syd@lansstyrelsen.se

Innehåll i funktionsintyg

Dokumentation som styrker funktionen hos en begagnad fordonsdel kan innehålla följande delar:

- Typ av del
- Fabrikat och årsmodell
- Hur delen har testats
- Datum när testerna genomförts
- Vem som genomfört testerna
- Resultatet av testerna
- Om delen innehåller oljor eller andra vätskor och varför den gör det i så fall.

När tillsynsmyndigheten kontrollerar transporten granskas den dokumentation som följer med transporten. Tillsynsmyndigheten kan då komma fram till att dokumentationen inte är tillräcklig för att avgöra om delarna är varor eller avfall. Då kontaktas avsändaren för att få in kompletterande information. Tillsynsmyndigheten kan dessutom tillfälligt stoppa transporten i väntan på kompletterande information.

Utöver detta ska delarna vara i bra skick och inte läcka oljor eller andra vätskor. Om det är nödvändigt att delen innehåller oljor eller andra vätskor för att funktionen inte ska förloras, behöver den vara förpackad på ett sätt så det inte kan uppstå läckage under transporten. Om delen innehåller oljor eller andra vätskor bör det stå i funktionsintyget för den specifika delen att den innehåller oljor eller andra vätskor och varför den gör det.

Om en gränsöverskridande transport av fordonsdelar kontrolleras och tillsynsmyndigheten bedömer att det är en avfallstransport omfattas transporten av förordning EG 1013/2006 om avfallstransporter. Om transporten då inte följer bestämmelserna i förordning EG 1013/2006 om avfallstransporter kan tillsynsmyndigheten besluta om olika typer av påföljder så som förbud mot fortsatt transport och återvinning av godset.



Länsstyrelsen
Skåne

www.lansstyrelsen.se/skane