



Enheten för naturskydd

Se sändlista

BILDANDE AV LÖNNÅSENS NATURRESERVAT

Beslut

Lännsstyrelsen förklarar med stöd av 7 kapitlet 4 § miljöbalken (1998:808) det område som avgränsats på karta enligt bilaga 1 och 2, med den gräns som slutligen märks ut i fält, som naturreservat. Naturreservatets namn ska vara Lönnåsens naturreservat.

För att tillgodose och uppnå syftet med naturreservatet förordnar Lännsstyrelsen med stöd av 7 kapitlet 5, 6 och 30 §§ miljöbalken samt 22 § förordningen (1998:1252) om områdesskydd enligt miljöbalken med mera att nedan angivna föreskrifter ska gälla för naturreservatet (se Föreskrifter för naturreservatet samt karta i bilaga 3).

Slutligen fastställer Lännsstyrelsen med stöd av 3 § förordningen om områdesskydd enligt miljöbalken med mera skötselplan enligt bilaga 4 för naturreservatets långsiktiga vård. Förvaltare för naturreservatet ska vara Lännsstyrelsen.

Beslutet riktar sig till var och en, fastighetsägare och innehavare av särskild rätt, vars rättigheter att använda mark- och vattenområden berörs inom reservatsområdet. Föreskrifterna enligt punkten C om rätten att färdas och vistas inom naturreservatet och om ordningen i övrigt inom naturreservatet gäller omedelbart, även om de överklagas, jämför 7 kapitlet 30 § andra stycket miljöbalken.

Uppgifter om naturreservatet

Benämning:	Lönnåsens naturreservat
NVR-id:	21-2049418
Kommun:	Nordanstigs kommun
Lägesbeskrivning:	Tio kilometer västsydväst om Bergsjö, se bifogad översiktskarta (bilaga 2),
Centrumkoordinater (SWEREF99 TM):	N: 6869109 E: 598638
Gräns:	Se bifogad beslutskarta (bilaga 1), gränsen är markerad med den punktstreckade linjen, samt brytpunktskarta (bilaga 5).
Fastigheter:	Delar av Högen 4:39, Högen 6:12 och Högen 11:1
Markägare:	Privata
Areal (från VIC Natur):	Total areal 114,9 hektar Landareal 114,9 hektar Produktiv skogsmark 106,5 hektar Därav naturskog* 73 hektar *Areal från Länsstyrelsens inventering
Förvaltare:	Länsstyrelsen
Friluftsliv:	Området är av litet intresse för friluftslivet.

Syftet med naturreservatet

Syftet med naturreservatet är att bevara den biologiska mångfalden, och att vårda och bevara värdefulla naturmiljöer. De värdefulla livsmiljöerna äldre lövblandad barrskog och granskog, samt de typiska växt- och djursamhällen som är karakteristiska för dessa livsmiljöer i södra Norrlands bergkullterräng ska ha gynnsamt tillstånd*. Strukturer som död ved, gamla träd, träd av olika ålder, samt hög andel lövträd ska förekomma i för livsmiljöerna gynnsam

* =Gynnsamt tillstånd (på objektsnivå) är jämförbart med begreppet gynnsam bevarandestatus. Vad som menas med gynnsam bevarandestatus definieras i 16 § förordningen om områdesskydd enligt miljöbalken med mera.

omfattning. Naturliga vattenflöden ska råda i mark och vattendrag, och naturliga störningsprocesser få verka i området.

Syftet ska nås genom att:

- Inget skogsbruk bedrivs i området.
- Exploateringar och arbetsföretag i området förhindras.
- Skötselåtgärder för att gynna lövträd och öka naturskogsstrukturerna får utföras i vissa delar av naturreservatet, främst där det finns yngre skog.
- Våtmarker och vattendrag får restaureras om det visar sig att behov finns.
- Övriga delar av skogen i området får utvecklas fritt genom intern dynamik.

Skäl för beslutet

Lönnåsens naturvärden är främst knutna till den äldre grandominerade blandskogen där inslaget av lövträd, främst björk och asp, är stort. I de delar som har högst naturvärde är inslaget av gamla grova lövträd mycket stort. Skogen har en beståndsålder på drygt 120 år och är ofta flerskiktad med minst tre grangenerationer. Enstaka tallöverståndare finns utspridda i området, och de äldsta är över 250 år gamla. Skogen är naturligt uppkommen efter brand, och brandljud är vanliga på både tall och björk. Död ved av olika ålder förekommer i varierande mängd i området. Ett flertal rödlistade arter som även är signalarter för höga naturvärden har noterats i området, bland annat långskägg, violettgrå tagellav och garnlav som är knutna till äldre granskog, rynkskinn och doftskinn som är knutna till gamla granlågor, samt lunglav och liten aspgelélav som växer på gamla aspar.

Länsstyrelsen bedömer att Lönnåsens mycket höga naturvärden bör bevaras genom att området ges ett långsiktigt formellt skydd, där bildande av naturreservat är den lämpligaste skyddsformen. Genom att området avsätts som naturreservat bevaras de värdefulla naturtyperna äldre granskog och lövblandad barrskog med många gamla lövträd, grova aspar och mycket död ved. Skyddet medför även goda förutsättningar för långsiktig överlevnad av områdets rödlistade arter samt andra arter som är knutna till gamla lövträd och död ved.

Föreskrifter för naturreservatet

Föreskrifterna under A och C nedan utgör inte hinder för förvaltaren av naturreservatet eller av förvaltaren utsedd uppdragstagare att utföra de åtgärder som behövs för att uppnå syftet med naturreservatet, som framgår av föreskrifterna B1-B8 nedan. Inte heller utgör föreskrifterna hinder för Länsstyrelsen eller av Länsstyrelsen utsedd uppdragstagare att utföra inventeringsverksamhet, nödvändig insamling av bestämningsmaterial, eller

annan dokumentation av växt- och djurliv, andra naturförhållanden och friluftsliv inom naturreservatet.

Föreskrifterna utgör inte hinder för att efter tillstånd från Länsstyrelsen antingen anlägga fasta/markerade basvägar för uttransport av virke från fastigheterna närmast norr om naturreservatet till den befintliga skogsbilvägen i västra delen av naturreservatet, enligt ungefärlig sträckning på karta i bilaga 3, eller att anlägga ny skogsbilväg från fastigheterna närmast norr om naturreservatet till den befintliga skogsbilvägen i västra delen, enligt ungefärlig sträckning på karta i bilaga 3. Om ny skogsbilväg anläggs utgör föreskrifterna inte hinder för att efter tillstånd från Länsstyrelsen färdigställa nödvändig sträcka av den befintliga men inte färdigställda skogsbilvägen i naturreservatet till körbar standard.

Föreskrifterna utgör inte hinder för normalt underhåll av den skogsbilväg som gränsar mot naturreservatet i öster. Föreskrifterna utgör inte heller hinder för normalt underhåll till befintlig standard av de skogsbilvägar som går in i naturreservatets västra del. Föreskrifterna utgör inte heller hinder för normalt underhåll av eventuell ny skogsbilväg som efter tillstånd från Länsstyrelsen anläggs för att ansluta fastigheterna närmast norr om naturreservatet till befintlig skogsbilväg i västra delen av naturreservatet.

Föreskrifterna utgör inte hinder för normalt underhåll av eventuella fasta/markerade basvägar som efter tillstånd från Länsstyrelsen anläggs för att ansluta fastigheterna norr om naturreservatet till befintlig skogsbilväg i västra delen av naturreservatet.

A. Föreskrifter enligt 7 kapitlet 5 § miljöbalken om inskränkningar i rätten att använda mark- och vattenområden

Utöver vad som gäller enligt andra författningar är det förbjudet att

1. avverka träd eller buskar, eller att ta bort eller upparbeta dött träd eller vindfälle,
2. uppföra eller anlägga byggnad, brygga, bro, mast, antenn, torn, campingplats, luft- eller markledning, stängsel, hägnad eller annan anläggning,
3. anlägga väg, stig, vandringsled eller parkeringsplats,
4. bedriva vattenverksamhet, som till exempel att utföra vattenreglering eller leda bort vatten,

5. bedriva täkt, anordna upplag, borra, mejsla, måla, spränga, gräva, schakta, dämna, tippa, fylla ut, dika, dikesrensa, muddra, eller på annat sätt skada mark och block,
6. bedriva mineralutvinning,
7. använda eller sprida kemiska och biologiska bekämpningsmedel, kalk, gödselmedel eller växtnäringsämnen,
8. framföra motordrivet fordon annat än på väg som är avsedd för motorfordonstrafik,
9. sätta upp tavla, plakat, affisch, skylt eller göra inskrift,
10. plantera in eller sätta ut växt- eller djurart,

Föreskrift 1 ovan utgör inte hinder för röjning av sly (med brösthöjdsdiameter <10 centimeter) i ett område på upp till 2 meter från rastkojan som ligger strax sydöst om Lönnåsens topp.

Föreskrifterna 1 och 9 ovan utgör inte hinder för att efter tillstånd från Länsstyrelsen restaurera den gamla fäbodstig som går mellan Brännåsen och Högsvallen på den sträcka som går genom naturreservatet. Föreskrifterna utgör inte heller hinder för underhåll av stigen om den restaurerats.

Föreskrift 8 ovan utgör inte hinder för älgdragare eller liknande som behövs för uttransport av större vilt från området vid den jakt som är tillåten i naturreservatet. Uttransporten ska ske på så sätt att skador på mark och vegetation undviks.

Föreskrift 8 ovan utgör inte hinder för att i samband med skogsbruksåtgärder på fastigheterna närmast norr om naturreservatet köra ut virke på eventuella fasta/markerade basvägar som efter Länsstyrelsens tillstånd anlagts från fastigheterna norr om naturreservatet till befintlig skogsbilväg i naturreservatets västra del.

Föreskrift 9 ovan utgör inte hinder för uppsättning av de skyltar som behövs i samband med den jakt som är tillåten i naturreservatet.

Föreskrifterna ovan utgör inte hinder för renskötsel i enlighet med rennäringslagen (1971:437) eller för att framföra motordrivet fordon vid renskötsel i enlighet med gällande terrängkörningslagstiftning.

B. Föreskrifter enligt 7 kapitlet 6 § miljöbalken om förpliktelser för ägare och innehavare av särskild rätt till fastighet att tåla visst intrång

För att tillgodose syftet med naturreservatet förpliktigas ägare och innehavare av särskild rätt till fastighet att tåla följande intrång.

1. Utmärkning av naturreservatets gräns enligt Naturvårdsverkets anvisningar.
2. Uppsättning och underhåll av informationstavlor.
3. Restaurering och underhåll av stig.
4. Genomförande av återkommande lövgynnande skötselåtgärder enligt karta bilaga 3.
5. Genomförande av naturvårdsinriktad restaurering (av engångskaraktär) av våtmarker och vattendrag, om behov visar sig finnas.
6. Skogsbetesdrift, inklusive de anordningar som krävs för att genomföra detta, om behov visar sig finnas.
7. Återkommande bekämpning av för reservatsområdet invasiva främmande arter och icke inhemska träd och buskar i hela naturreservatet.
8. Undersökning och dokumentation av växt- och djurliv, andra naturförhållanden och friluftsliv.

C. Föreskrifter enligt 7 kapitlet 30 § miljöbalken om rätten att färdas och vistas inom naturreservatet samt om ordningen i övrigt inom naturreservatet

Utöver vad som gäller enligt andra författningar är det förbjudet att

1. framföra motordrivet fordon annat än på väg som är avsedd för motorfordonstrafik,
2. ta ved, bryta kvistar, fälla eller på annat sätt skada levande eller döda stående eller omkullfallna träd och buskar,
3. elda, annat än med ved som tagits med,
4. skada, plocka eller samla in växter, svampar och lavar,

5. klättra i boträd, uppehålla sig nära rovfågelbo, lya eller gryt, samla in djur eller på annat sätt skada eller störa djurlivet,
6. sätta upp tavla, plakat, affisch, skylt eller göra inskrift,
7. skada fast föremål eller ytbildning, så som att omlagra eller bortföra sten, gräva, eller därmed jämförligt,
8. utan Länsstyrelsens tillstånd genomföra arrangemang med fler än 50 deltagare, till exempel tävlingar eller militär övningsverksamhet.

Föreskrift 1 ovan utgör inte hinder för körning med snöskoter vintertid på fruset och väl snötäckt underlag.

Föreskrift 3 ovan utgör inte hinder för användning av friluftskök.

Föreskrift 4 ovan utgör inte hinder för plockning för eget behov av sådana bär, matsvampar och växter som inte är rödlistade.

Föreskrifterna 1 och 5 ovan utgör inte hinder för innehavare av särskild rätt i samband med den jakt som är tillåten i naturreservatet.

Föreskrift 5 utgör inte hinder för tillåtet fiske.

Föreskrift 6 utgör inte hinder för tillfällig skyltning i samband med tillståndsgivna arrangemang enligt föreskrift 8.

Föreskrifterna ovan utgör inte hinder för renskötsel i enlighet med rennäringslagen (1971:437) eller för att framföra motordrivet fordon vid renskötsel i enlighet med gällande terrängkörningslagstiftning.

Andra bestämmelser som gäller för området

Även om en verksamhet eller åtgärd inte är förbjuden enligt naturreservatets föreskrifter kan anmälan, tillstånd eller samråd ändå krävas till exempel tillstånd/anmälan till vattenverksamhet eller samråd enligt 12 kapitlet 6 § miljöbalken.

Ärendets beredning

Länsstyrelsen fick 2014 information om Lönnåsens höga naturvärden från Skogsstyrelsen, som uppmärksammat området i samband med en inkommen avverkningsanmälan. I oktober 2015 genomförde Länsstyrelsen en naturvärdesinventering av området och konstaterade då att området har mycket höga naturvärden. Efter att Skogsstyrelsen också klassat stora delar av området som nyckelbiotop kontaktade Länsstyrelsen båda markägarna under hösten 2017. Ett möte med markägarna ägde rum under vintern 2017, och då diskuterades såväl skyddet i sig som avgränsningen av området. I juni 2018 genomfördes ett fältbesök i området tillsammans med en av markägarna, och därefter var alla med på att låta värdera området, för att få ett underlag för fortsatta diskussioner.

Området värderades av Forum fastighetsekonomi under sommaren 2018. I september 2018 fick Torkel Öste Fastighetskonsulter AB uppdraget att förhandla med berörda markägare om markköp alternativt intrångsersättning inför bildandet av ett naturreservat. Förhandlingar pågick under 2018 och 2019 utan att uppgörelse kunde nås. I juni respektive september 2019 kom det in avverkningsanmälningar på områdets tre fastigheter. Anledningen var att markägarna var missnöjda med att ingen överenskommelse kunnat nås. I samråd med markägarna beslutade Länsstyrelsen därför i augusti respektive oktober 2019 om interimistiskt förbud mot avverkning på fastigheterna, detta för att markägarna skulle få rätt till ersättning i väntan på en slutlig överenskommelse. Markägarna ansökte sedan om tillstånd för avverkning i augusti respektive oktober 2019, och fick avslag på detta i september respektive oktober 2019. Efter avslagen förelåg rätt till ersättning enligt miljöbalken. Avtal om ersättning med anledning av det interimistiska förbudet tecknades också med den ena markägaren, och ersättning för tiden fram till överenskommelsen 2021 betalades ut. I december 2019 träffades avtal om intrångsersättning med den andra markägaren. Med den första markägaren fortsatte förhandlingarna under 2020, och ledde till att avtal om intrångsersättning tecknades i september 2021.

De skogsbilvägar som går i västra delen av naturreservatet, och som bara delvis är färdigställda, var då de anlades tänkta att förlängas så de även kunde användas vid skogsbruksåtgärder på fastigheterna närmast norr om naturreservatet. Om naturreservatets föreskrifter förhindrar att virke från fastigheterna närmast norr om naturreservatet transporteras till närmsta skogsbilväg skulle det kunna innebära ett försvårande av skogsbruket på dessa fastigheter. Eftersom naturreservatets naturvärden kommer att påverkas negativt om ny skogsbilväg får anläggas genom naturreservatet har diskussioner om alternativa väglösningar förts. Ingen alternativ väglösning som inte berör naturreservatet har dock hittats. Länsstyrelsen har därför valt att öppna upp för att kunna ge tillstånd till att antingen anlägga fasta/markerade

basvägar för uttransport av virke genom naturreservatet längs utpekade sträckningar fram till befintlig skogsbilväg, eller till att anlägga ny skogsbilväg från fastigheterna norr om naturreservatet till den befintliga skogsbilvägen. I det senare fallet behöver även delar av den befintliga skogsbilvägen som finns i naturreservatet förstärkas med bärlager för att kunna användas. Länsstyrelsen tycker dock att det bästa vore om det gick att hitta en alternativ vägdragning som inte berör naturreservatet, till exempel genom uttransport av virke via skogsbilvägar nordöst om naturreservatet.

Om väg eller basväg anläggs för att transportera ut virke genom naturreservatet kommer det inte att vara tillåtet att göra upplag av virke längs med dessa inom naturreservatet. Eventuella upplag av virke måste anläggas utanför naturreservatet.

Förbudet mot att avverka träd eller buskar, eller att ta bort eller upparbeta dött träd eller vindfalle, medför att pågående markanvändning avsevärt försvåras inom berörda fastigheter. Överenskommelse om ersättning enligt 34 § förordningen om områdesskydd enligt miljöbalken med mera och enligt 31 kapitlet miljöbalken har därför träffats med berörda sakägare.

I enlighet med vad som sägs i 4 och 5 §§ förordningen (2007:1244) om konsekvensutredning vid regelgivning, har Länsstyrelsen gjort bedömningen att föreskrifterna enligt 7 kapitlet 30 § miljöbalken innebär så begränsade kostnadsmässiga och andra konsekvenser att det saknas skäl för en konsekvensutredning av regelgivningen.

I enlighet med 8 § Lag (2022:66) om konsultation i frågor som rör det samiska folket har Länsstyrelsen den 15 mars 2024 skickat ut förfrågan till Sametinget, Svenska Samernas Riksförbund SSR (Sámiid Riikkasearvi) och Voernese sameby om de önskar konsultation med anledning av bildandet av Lönnåsens naturreservat. Sametinget och SSR svarade att de avstår konsultation. Voernese sameby svarade inte på förfrågan, vilket tolkades som att de också avstår.

Beslut och skötselplan skickades på remiss till sakägare, myndigheter och andra berörda den 30 september 2024. Följande synpunkter inkom:

- **Nordanstigs kommun** ställer sig positiv till förslaget om bildande av Lönnåsens naturreservat. Kommunen föreslår dock att uppdatering av texten under ”Bedömning” görs gällande kommunens översiktsplan. Nordanstigs kommun har sedan sommaren 2024 en ny översiktsplan (Översiktsplan 2040), och i förslaget till beslut hänvisas till den gamla översiktsplanen från 2004.

Länsstyrelsens bemötande: Länsstyrelsen har uppdaterat texten under Bedömning utifrån det som står i kommunens nya översiktsplan.

- **Skogsstyrelsen** har inget övrigt att tillföra i ärendet avseende bildandet av naturreservatet Lönnåsen och dess skötselplan.
- **Försvarsmakten** har inget att erinra i rubricerat ärende gällande bildande av Lönnåsens naturreservat.
- **Energimyndigheten** avstyrker de delar av det föreslagna naturreservatet som överlappar med det berörda området av riksintresse för vindbruk, vilket innebär hela naturreservatet. Energimyndigheten framför att områden angivna som riksintresse för vindbruk enligt 3 kapitlet 8 § miljöbalken är särskilt lämpliga för utvinning av elproduktion från vindenergi ur ett nationellt perspektiv. Syftet med angivna riksintresseområden för vindbruk är att skapa goda planeringsförutsättningar för storskaliga vindkraftsetableringar. Energimyndigheten anser att det är viktigt att värna de geografiska områden som redan idag bidrar med energiproduktion eller har stor potential att bidra med framtidens energiproduktion, detta på grund av den energiomställning som vi är mitt inne i.

Energimyndigheten vill också uppmärksamma att behovet av elproduktion och samhällets framtida behov av el, inte finns med i den avvägning enligt 3 kapitlet 10 § miljöbalken som Länsstyrelsen gjort. Det perspektivet samt konsekvenserna för lokal energiförsörjning skulle behöva finnas med för att ge en rättvisande bild av vilket intresse som ska ges företräde och därmed på lämpligaste sätt främja en långsiktigt god hushållning med mark- och vattenområden.

Energimyndigheten kan konstatera att det föreslagna naturreservatet Lönnåsen till 100 % överlappar med riksintresse för vindbruk (ID-nr 139). Det föreslagna naturreservatet utgör i sin tur 1,6 % av riksintresseområdets totala yta. I enlighet med 3 kapitlet 8 § miljöbalken, i syfte att skydda de aktuella områdena av riksintresse för vindbruk, mot åtgärder som påtagligt kan försvåra tillkomsten eller utnyttjandet av dessa, avstyrker Energimyndigheten hela det föreslagna naturreservatet.

Energimyndigheten skriver också att deras ställningstagande angående överlapp mellan planerade naturreservat och befintliga riksintresseområden för vindbruk är principiellt, och bedöms likvärdigt nationellt på en övergripande nivå.

Länsstyrelsens bemötande: Lönnåsens blivande naturreservat ligger i ett område som pekats ut som riksintresse för vindbruk. Naturreservatet omfattar en yta på 115 hektar, medan riksintresseområdet omfattar 7 224 hektar. Länsstyrelsen konstaterar därför, precis som

Energimyndigheten gjort, att det föreslagna naturreservatet endast utgör 1,6 % av ytan för det berörda området som pekats ut som riksintresse för vindbruk. Det är en mycket liten del, som därför inte borde försvåra utnyttjandet av riksintresseområdet för vindkraftsetableringar mer än marginellt. Länsstyrelsen håller därför inte med om att bildandet av Lönnåsens naturreservat påtagligt skulle försvåra tillkomsten av vindkraftsetableringar i området.

Syftet med Lönnåsens naturreservat är att bevara den biologiska mångfalden och att vårda och bevara värdefulla naturmiljöer, främst i områdets äldre lövblandade barrskog och granskog. De naturvärden som naturreservatet avser att skydda ligger där de ligger, och kan inte skyddas genom ett naturreservat på annan plats utanför riksintresseområdet för vindbruk. Vindkraftsetablering kan däremot ske i en annan del av riksintresseområdet, eftersom naturreservatet endast berör en liten del. I syftet med Lönnåsens naturreservat ingår inte friluftsliv eller upplevelsen av vildmark eller tystnad. Bildandet av Lönnåsens naturreservat har därför ingen stor påverkan på eventuella framtida vindkraftsplaner på de övriga drygt 98 % av riksintresseområdets yta. Det är endast de 1,6 % av ytan som ingår i naturreservatet som påverkas direkt negativt av reservatsbeslutet.

Staten har betalat ut ekonomisk ersättning till fastighetsägarna för det intrång som föreskrifterna innebär för pågående markanvändning på berörda fastigheter. Det innebär också att fastighetsägarna genom avtal har förbundit sig att inte vidta, medge eller upplåta rätt till verksamhet som strider mot förslaget till reservatsföreskrifter. Detta gör att det område som inträngsavtalen omfattar ändå inte kan bli aktuellt för någon vindkraftsanläggning.

Nordanstigs kommun har i sin nya översiktsplan från juli 2024 (Översiktsplan 2040) angett större delen av det föreslagna naturreservatet som övergripande markanvändning "Skogsbygd – Hänsyn". För områden som ingår i "Skogsbygd – Hänsyn" anges i översiktsplanen bland annat att "den biologiska mångfalden ska värnas särskilt och en ekologiskt hållbar markanvändning eftersträvas, särskilt där kända naturvärden finns eller i områden som används för friluftslivet." Nordanstigs kommun ställer sig också positiva till bildandet av Lönnåsens naturreservat.

På grund av ovanstående anser Länsstyrelsen att överlappet med riksintresset för vindbruk inte är skäl nog för att avstå från att bilda Lönnåsens naturreservat.

Länsstyrelsen håller dock med Energimyndigheten om att beskrivningen av den avvägning enligt 3 kapitlet 10 § miljöbalken som Länsstyrelsen gjort inte varit tydlig nog. Länsstyrelsen har därför utvecklat och förtydligat det stycket under Bedömning, för att visa hur Länsstyrelsen resonerat kring vilket intresse som ska ges företräde och därmed på lämpligaste sätt främja en långsiktigt god hushållning med mark- och vattenområden.

- **Svenska Samernas Riksförbund SSR (Sámiid Riikkasearvi)** erinrar om att det är av stor vikt att länsstyrelsen beaktar vad berörd sameby framför, såväl vad gäller reservatsbeslutet som skötselplanen. Utöver detta har SSR ingen erinran gällande bildandet av och skötselplanen för Lönnåsens naturreservat i Nordanstigs kommun.

Länsstyrelsens bemötande: Voernese sameby har beretts möjlighet att yttra sig över förslaget till beslut och skötselplan både i samband med remissen, och tidigare under konsultationsförfarandet. Samebyn har dock inte inkommit med några synpunkter. I beslutet framgår att naturreservatets föreskrifter inte utgör hinder för renskötsel i enlighet med rennäringslagen (1971:437) eller för framförandet av motordrivet fordon vid renskötsel i enlighet med gällande terrängkörningslagstiftning. I skötselplanen framgår också att inför de skötselåtgärder som skulle kunna påverka renbetet i området (eventuell stängsling i samband med skogsbete) ska samråd först ske med Voernese sameby.

- **Sametinget** framför att renskötseln och andra samiska näringar fortsatt måste kunna bedrivas obehindrat inom ett naturreservat och ha möjlighet att utvecklas och främjas utifrån dess egna förutsättningar. Att bilda naturreservat kan anses ha en positiv påverkan på renskötseln och i förlängningen det samiska folkets möjlighet att utöva sin kultur och samfundsliv när skyddad natur gagnar renbetesmarker. Bildandet av naturreservat i renskötselområdet kan dock ha en sådan betydande påverkan på renskötseln och därmed det samiska folket, att de ska ges rätt till inflytande i reservatsbildningsprocessen. Samernas traditionella kunskap (árbediehtu) ska så långt möjligt tas tillvara i arbetet med skydd av områden. Den samiska traditionella kunskapen, samisk kultur och traditionella näringar är centrala i förvaltningen av vårt landskap, för att bevara och på ett hållbart sätt nyttja den biologiska mångfalden.

Sametinget tycker det är bra att samråd ska genomföras med berörd sameby vid skötselåtgärder som kan medföra påverkan på renskötselverksamheten och med det förutsättningarna för renskötseln. För Lönnåsen gäller det förslaget att tillåta ett extensivt skogsbete där det kan bli aktuellt med stängsling. Sametinget ställer sig tveksam till instängsling av områden, då det kan få stor påverkan på renskötseln i

området. Renbetet får inte påverkas negativt och inte heller får framkomligheten hindras för renarna och renskötarna. Samebyn bör få stort inflytande över eventuella frågor om instängsling och hur det eventuellt ska genomföras.

Länsstyrelsens bemötande: Som ett led i att ge det samiska folket det inflytande de har rätt till i reservatsbildningsprocessen skickade Länsstyrelsen i mars 2024 en konsultationsförfrågan till både Sametinget, Svenska samernas riksförbund och till Voernese sameby som har vinterbetesland i området. Alla avstod konsultation. Under remissförfarandet fick Voernese sameby som sakägare ett föreläggande om att yttra sig till förslaget om bildande av Lönnåsens naturreservat, men samebyn avstod från att yttra sig.

I skötselplanen för Lönnåsens naturreservat framgår att om det blir aktuellt med skötselåtgärder som skulle kunna påverka renbetet i området (i detta fall eventuell stängsling i samband med skogsbete) ska samråd först ske med Voernese sameby. I beslutet framgår också att föreskrifterna inte utgör hinder för renskötsel i enlighet med rennäringslagen (1971:437) eller för framförandet av motordrivet fordon vid renskötsel i enlighet med gällande terrängkörningslagstiftning.

- **Sveriges geologiska undersökning SGU** avstår från att yttra sig, men hänvisar till en bilaga från 2024-09-10. I bilagan framför SGU ett antal mer generella synpunkter kring hur de ställer sig till nya naturreservat. Den synpunkt som är mest relevant i detta ärende är SGU:s önskemål om att vi ska skriva in ett generellt undantag för dem att få kartlägga berggrund, jordarter och grundvatten inom naturreservatet. SGU hänvisar till att den geologiska basinformation som de tar fram används i samhället av bland annat både kommuner, länsstyrelser, andra statliga myndigheter, prospektörer och universitet, och att deras metoder ger obefintlig eller försumbar skada på mark och omgivning.

Länsstyrelsens bemötande: Länsstyrelsen kan inte tillmötesgå SGU:s önskemål om ett generellt undantag. De föreskrifter som meddelas måste rymmas inom bemyndigandet i 7 kapitlet 5, 6 och 30 §§ miljöbalken. Att besluta om ett generellt undantag för naturreservaten ryms inte inom myndighetens föreskriftsrätt. Länsstyrelsen kan inte skriva in ett sådant generellt undantag som Sveriges geologiska undersökning önskar för en verksamhet som inte ryms inom syftet för reservatsbildningen. Istället måste frågor om undantag eller tillstånd att bedriva en verksamhet meddelas i varje enskilt fall efter ansökan av verksamhetsutövaren. Det krävs då att verksamhetsutövaren, oavsett om det är en statlig myndighet eller inte, kan visa att det finns särskilda

skäl för att bedriva verksamheten och att den inte strider mot syftet med naturreservatet.

Länsstyrelsens motivering av beslutet

Tillämpliga bestämmelser

Enligt 1 kapitlet 1 § andra stycket miljöbalken ska densamma tillämpas så att bland annat värdefulla natur- och kulturmiljöer skyddas och vårdas och den biologiska mångfalden bevaras.

Enligt 7 kapitlet 4 § första stycket miljöbalken får länsstyrelsen förklara ett mark- eller vattenområde som naturreservat i syfte att bevara biologisk mångfald, vårda och bevara värdefulla naturmiljöer, tillgodose behov av områden för friluftslivet, samt även för att skydda, återställa eller nyskapa värdefulla naturmiljöer, och/eller skydda, återställa eller nyskapa livsmiljöer för skyddsvärda arter.

Enligt 7 kapitlet 5 § första stycket miljöbalken framgår att i ett beslut om att bilda naturreservat ska skälen för beslutet anges. Enligt paragrafens andra stycke följer att det i beslutet ska anges de inskränkningar i rätten att använda mark- och vattenområden som behövs för att uppnå syftet med naturreservatet. Enligt paragrafens tredje stycke får länsstyrelsen meddela beslut om nya inskränkningar eller nya skäl om det behövs för att uppnå syftet med skyddet.

Enligt 7 kapitlet 6 § miljöbalken får länsstyrelsen förplikta ägare och innehavare av särskild rätt till fastighet att tåla visst intrång om det behövs för att tillgodose syftet med naturreservatet.

Enligt 7 kapitlet 25 § miljöbalken gäller att vid prövning av frågor om skydd av områden skall hänsyn tas även till enskilda intressen. En inskränkning i enskilds rätt att använda mark eller vatten som grundas på skyddsbestämmelse i kapitlet får därför inte gå längre än som krävs för att syftet med skyddet skall tillgodoses.

Enligt 7 kapitlet 30 § första stycket miljöbalken jämfört med 22 § första meningen förordningen om områdesskydd enligt miljöbalken med mera får länsstyrelsen meddela föreskrifter om rätten att färdas och vistas inom naturreservatet samt om ordningen i övrigt inom naturreservatet om det behövs för att tillgodose syftet med skyddet.

Beskrivning av området

Lönnåsens naturreservat ligger i det kuperade skogslandskapet mellan Dellensjöarna och den flackare kustslätten i norra Hälsingland. Naturreservatet omfattar toppen på berget Lönnåsen samt dess sluttningar åt öster och söder, samt även skogsmarken åt sydväst upp mot sluttningarna på berget Lillåsen.

Skogsmarken i naturreservatet består av gammal grandominerad barrblandskog med stort inslag av lövträd, främst gammal och grov björk och asp. Särskilt beståndet på Lönnåsens nordostsluttning präglas av den stora förekomsten av gamla aspar. Gamla tallöverståndare förekommer spritt i området men inte i någon större omfattning. Enstaka tallar med ålder på över 250 år går att hitta, främst kring Lönnåsens topp. Skogen i naturreservatet har en beståndsålder kring 120 år och är naturligt uppkommen efter skogsbrand. Brandljud är vanliga på både tall och björk. Förutom de gamla grova träden finns naturskogsstrukturer som tydlig skiktning av skogen och död ved i olika nedbrytningsstadier. Signalarter som långskägg, violettgrå tagellav, rynkskinn, doftskinn och aspgelélav indikerar skogens höga naturvärden. Framför allt naturreservatets västra delar är påtagligt påverkat av stormfällningar med efterföljande uttag av vindfällan. Här finns också något mindre hygge och även en skogsbilväg in i naturreservatet.

Lönnåsen ligger i det fäbodrika skogslandskapet kring Dellensjöarna, med flera gamla fäbodrar i närområdet. Troligen var även skogen i naturreservatet tidigare präglad av betande djur från fäbodarna. De gamla vidkroniga björkarna och spärrgreniga granarna i naturreservatet indikerar ett tidigare mer ljusöppet skogsbeteslandskap. I områdets västra delar, i närområdet där skogsbilvägen delar sig, finns gamla kolbottnar och lämningar efter en kolarkoja. En gammal och numera igenvuxen fäbodstig, som gick mellan fäbodarna Högsvallen och Brännåsvallen, passerar genom naturreservatet.

Effekter på ekosystemtjänster

Bildandet av Lönnåsens naturreservat inverkar på flera ekosystemtjänster. Nedan listas de ekosystemtjänster som beslutet att bilda naturreservatet har en mer än försumbar påverkan på. I tabellen nedan anges även om beslutet har en positiv eller negativ inverkan på berörd ekosystemtjänst. Beslutet har störst positiv effekt på de stödjande ekosystemtjänster som är kopplade till artbevarande och biologisk mångfald, och störst negativ effekt på försörjande ekosystemtjänster som är kopplade till skogsbruk.

Kategori	Ekosystemtjänst	Inverkan
Försörjande	Bärplockning och annan vild föda	Positiv
	Virke och fibrer	Negativ
	Bioenergi från skog	Negativ
	Energiproduktion	Negativ
Reglerande & upprätthållande	Dämpning av avrinning och flöden	Positiv
	Upprätthållande av markens struktur	Positiv
	Livsmiljöer, som till exempel uppväxtområden, lek- och spelplatser, boplatser	Positiv
Kulturella	Biologisk kontroll av skadegörare (inklusive invasiva arter)	Positiv
	Naturarv, till exempel att bevara naturens värden för framtida generationer	Positiv
	Kulturarv, till exempel användning av naturliga miljöer av andliga eller historiska orsaker	Positiv
	Icke organiserat friluftsliv	Positiv
	Resurs för forskning	Positiv
	Estetiska värden, till exempel rekreationsaktiviteter och turism i ostörd miljö	Positiv
Stödjande	Näringsämnes-cirkulation - vattnets kretslopp	Positiv
	Biologisk mångfald inklusive bevarande av genpool, habitat och hotade arter	Positiv
	Ekologiska samspel, till exempel näringsvävans dynamik, interaktioner mellan trofiska nivåer, evolutionära processer	Positiv

Bedömning

Lönnåsen är ett område med mycket höga skogliga naturvärden, främst kopplade till gammal granskog och barrblandskog med ett bitvis mycket stort inslag av gammal grov asp och björk. Området hyser flera sällsynta och hotade arter som är beroende av denna typ av skogsmark. För att bevara områdets naturvärden behöver exploatering, skogsbruk och andra arbetsföretag förhindras. Genom att området skyddas som naturreservat kommer de värdefulla skogarna att bevaras och de höga naturvärdena ytterligare förstärkas.

Skogsmarken som ingår i Lönnåsens naturreservat behöver skyddas för att tillgodose behovet av orörda skogsområden och för att bevara skogslevande djur och växter. Området bidrar därmed till att uppfylla miljö kvalitetsmålet ”Levande skogar” och är ett bra exempel på den typ av områden som ska prioriteras enligt Länsstyrelsens och Skogsstyrelsens strategi för formellt skydd av skog i Gävleborgs län (Länsstyrelsens rapport 2006:19-21). Lönnåsen ligger också inom den skogliga värdetrakten Skogar NÖ om Dellen, vilken är framtagen inom arbetet med grön infrastruktur.

Eftersom naturreservatet skär av fastigheterna närmast norr om naturreservatet från tillgång till den närmaste skogsbilvägen, och eftersom ingen rimlig alternativ väg för dessa fastigheter att ta ut sitt virke på har hittats, bedömer Länsstyrelsen att undantag från föreskrifterna behöver ges för att vid behov

möjliggöra uttransport av virke genom naturreservatet, via den befintliga skogsbilvägen i västra delen av området. Länsstyrelsen har därför gjort undantag från föreskrifterna så att dessa inte utgör hinder för att efter tillstånd från Länsstyrelsen anlägga fasta/markerade basvägar för uttransport av virke från fastigheterna närmast norr om naturreservatet till den befintliga skogsbilvägen i västra delen, enligt sträckning på karta i bilaga 3, alternativt för att anlägga ny skogsbilväg från fastigheterna norr om naturreservatet till den befintliga skogsbilvägen i västra delen, enligt sträckning på karta bilaga 3. I det senare fallet får även nödvändig sträcka av den befintliga men inte färdigställda skogsbilvägen inne i naturreservatet färdigställas med bärlager. Anläggandet av fasta basvägar bedöms ha en måttlig påverkan på naturvärdena i naturreservatet, medan anläggandet av ny skogsbilväg bedöms ha stor påverkan på naturvärdena i den berörda delen av naturreservatet. Trots detta bedömer Länsstyrelsen att det är nödvändigt att öppna upp för detta, för att inte riskera att försvåra för skogsbruk på fastigheterna norr om naturreservatet. Länsstyrelsen bedömer dock att det bästa vore om det gick att hitta en alternativ vägdragning som inte berör naturreservatet, till exempel genom att transportera ut virke via skogsbilvägar norr om naturreservatet. När det gäller anläggandet av upplag för virke från skogsbruksåtgärder i anslutning till basvägar eller skogsbilväg inom naturreservatet så gör Länsstyrelsen bedömningen att det medför stor påverkan på naturvärdena i berört område, samtidigt som det inte är en nödvändig åtgärd, och att det därför inte kan tillåtas. Allt upplag av virke från skogsbruksåtgärder på fastigheterna norr om naturreservatet måste därför anläggas utanför naturreservatet.

Lönnåsens naturreservat är inte specifikt utpekade i Nordanstigs kommuns kommuntäckande översiktsplan från juli 2024 (Översiktsplan 2040) och berörs inte av någon detaljplan. Största delen av reservatsområdet ingår i det som under "Övergripande markanvändning" i översiktsplanen är klassat som "Skogsbygd – Hänsyn". För områden som ingår i "Skogsbygd – Hänsyn" anges i översiktsplanen bland annat att "den biologiska mångfalden ska värnas särskilt och en ekologiskt hållbar markanvändning eftersträvas, särskilt där kända naturvärden finns eller i områden som används för friluftslivet. Skogsbygd ur ett hänsynsperspektiv finns i närhet av kommunens tätorter och eller där det finns ett stort inslag av skyddad natur eller kulturmiljöer såsom fåbodvallar." En mindre del (den sydvästra) av reservatsområdet ligger inom markanvändningsområde "Skogsbygd – Resurs" där beskrivningen bland annat tar upp att "Skogsbygden ur ett resursperspektiv omfattar både storskaliga obebyggda områden långt från kulturbygden och skogsområden som ligger nära de större infrastrukturstråken med ett större inslag av enstaka bebyggelse och verksamheter. Skogsbruk är den primära näringen. Vindkraft förekommer och är lämpligast att utveckla i delar av dessa områden. Marken kan även ses som en resurs för framtida utveckling och etableringar av annat slag. Här finns även platser för friluftsliv, jakt och fiske." Delar av det blivande naturreservatet är också utpekade i ett tematiskt tillägg till den förra översiktsplanen från 2004, som

vindkraftsområde. Det tematiska tillägget gäller visserligen fortfarande, men är under omarbetning för att synkas med den nya översiktsplanen från 2024. I översiktsplanen framgår att kommunen i planering, tillståndsgivning och verksamhet ska skydda områden och verksamheter med höga natur- och rekreationsvärden både på land och i vatten. Länsstyrelsen anser att Lönnåsen är ett sådant område. Kommunen har också i sitt yttrande ställt sig positiva till bildandet av Lönnåsens naturreservat. Länsstyrelsen bedömer därför att bildandet av naturreservatet överensstämmer med intentionerna i kommunens översiktsplan.

Länsstyrelsen bedömer att skogsbruk, andra arbetsföretag eller anläggningar ej går att förena med bevarande av Lönnåsens naturvärden. Området är av stort värde för bevarande av den biologiska mångfalden. Det är därför enligt Länsstyrelsens bedömning ett område som i enlighet med 1 kapitlet 1 § miljöbalken bör skyddas som naturreservat enligt 7 kapitlet 4 § miljöbalken.

Lönnåsen ligger samtidigt inom ett av Energimyndigheten utpekade riksintresseområde för vindbruk enligt 3 kapitlet 8 § miljöbalken (ID-nummer 139). Enligt 3 kapitlet 1 § miljöbalken framgår att mark- och vattenområden ska användas för det eller de ändamål för vilka områdena är mest lämpade med hänsyn till beskaffenhet och läge samt föreliggande behov. Företräde ska ges sådan användning som medför en från allmän synpunkt god hushållning. Om ett område är av intresse för flera oförenliga ändamål måste enligt 3 kapitlet 10 § miljöbalken en avvägning göras av vilket av intressena som ska ges företräde för att på lämpligaste sätt främja en långsiktig hushållning med marken, vattnet och den fysiska miljön i övrigt.

Länsstyrelsen medger att behovet av elproduktion och samhällets framtida behov av el, särskilt i den energiomställning som just nu pågår, måste beaktas. Syftet med att peka ut riksintresseområden för vindbruk är att ge goda planeringsförutsättningar för framtida vindkraftsetableringar. Det nu föreslagna naturreservatet berör dock endast 1,6 % av det aktuella riksintresseområdet för vindbruk, vilket är en väldigt liten andel av riksintresseområdet. Därför tror inte Länsstyrelsen att bildandet av Lönnåsens naturreservat kommer att försvåra en eventuell framtida vindkraftsetablering inom riksintresseområdet mer än möjligtvis marginellt. Även konsekvenserna för lokal energiförsörjning bedöms bli små, då möjligheten till vindkraftsetablering i övriga delar av området kvarstår. Naturvärdena i det blivande naturreservatet är samtidigt mycket höga, och de skulle inte kunna bevaras utan att området får formellt skydd som naturreservat. Därför bedömer Länsstyrelsen att bildandet av Lönnåsens naturreservat ska ges företräde framför riksintresset för vindbruk på det område som naturreservatet omfattar. Länsstyrelsen bedömer att detta är förenligt med en från allmän synpunkt lämplig användning av mark- och vattenområdena enligt 3 och 4 kapitlet miljöbalken.

Lönnåsen ligger också inom riksintresse för totalförsvaret, inom påverkansområde väderradar. Länsstyrelsen bedömer att naturreservatet inte har någon påverkan på riksintresset. Försvarmakten har varit remissinstans, och de har inte haft något att erinra mot beslutet.

I reservatsbildningsprocessen ingår som en del att i alla frågor göra en avvägning mellan enskilda och allmänna intressen med den utgångspunkten att det ska finnas en rimlig balans mellan de värden som ska skyddas genom förbudet/inskränkningen, och den belastning som förbudet/inskränkningen har för den enskilde. Vid denna avvägning, enligt 7 kapitlet 25 § miljöbalken, har Länsstyrelsen funnit att naturreservatets avgränsning och de inskränkningar som gjorts i rätten att använda mark- och vattenområden (föreskrifterna) är nödvändiga, och att de inte går längre än vad som krävs för att uppnå syftet med naturreservatet. Avvägningen har lett till att det i föreskrifterna finns undantag för uttransport av fällt vilt med motordrivet fordon, för att efter Länsstyrelsens tillstånd anlägga antingen ny skogsbilväg eller fasta basvägar genom en del av naturreservatet, för underhåll och nyttjande av skogsbilvägar och eventuella basvägar, för röjning av sly runt skogskoja, för att efter Länsstyrelsens tillstånd restaurera en fåbodstig, för viss tillfällig skyltning, för körning med snöskoter, samt för renskötsel i enlighet med renskötsellagen och för körning med motorfordon i samband med renskötsel.

Länsstyrelsen bedömer att de positiva effekterna för den biologiska mångfalden och för allmänheten är så stora att de överväger de negativa effekter som kan uppstå för allmänheten och för berörda fastighets- och sakägare.

Upplýsningar

Länsstyrelsen kan med stöd av 7 kapitlet 7 § andra stycket miljöbalken medge dispens från meddelade föreskrifter om det finns särskilda skäl och om det är förenligt med förbudets eller föreskriftens syfte (7 kapitlet 26 § miljöbalken). Enligt 7 kapitlet 7 § sista stycket miljöbalken gäller att beslut om dispens får meddelas endast om intrånget i naturvärdet kompenseras i skäligen utsträckning på naturreservatet eller på något annat område.

Länsstyrelsen ska bedriva tillsyn över naturreservatet enligt 2 kapitlet 8 § miljötillsynsförordningen (2011:13). I tillsynen ingår att tillse att reservatsföreskrifterna följs.

Av 29 kapitlet 2 och 2 a §§ miljöbalken följer bland annat att det kan medföra straffansvar att orsaka skada i eller bryta mot föreskrift som meddelats för ett naturreservat.

Har någon vidtagit åtgärd i strid mot meddelad föreskrift, kan länsstyrelsen enligt 26 kapitlet 9 och 14 §§ miljöbalken vid vite förelägga om rättelse.

Eftersom naturreservatet syftar till att bevara biologisk mångfald ska eventuella vindfällan och stormskadad skog lämnas. Bestämmelserna i 5, 6 och 10 §§ skogsvårdslagen (1979:429) ska inte tillämpas inom naturreservatet enligt 3§ miljötillsynsförordningen (2011:13).

Voernese sameby har vinterbetesmarker inom naturreservatet med rätt att bedriva vinterbete mellan 1 oktober – 30 april i enlighet med rennäringslagen (1971:437).

Hur man överklagar

Detta beslut kan överklagas hos regeringen, se bilaga 6.

Beslutet har fattats av tillförordnad landshövding Veronica Lauritzsen. I ärendet, som har handlagts och föredragits av biolog Martina Kluge, har enhetschef Anna Jansson medverkat. Jurist Ann-Charlotte Nyman, biolog Helena Persson, och biolog Ingemar Södergren har medverkat vid den slutliga handläggningen utan att delta i avgörandet.

Denna handling är godkänd i Länsstyrelsens elektroniska system och har därför ingen namnunderskrift.

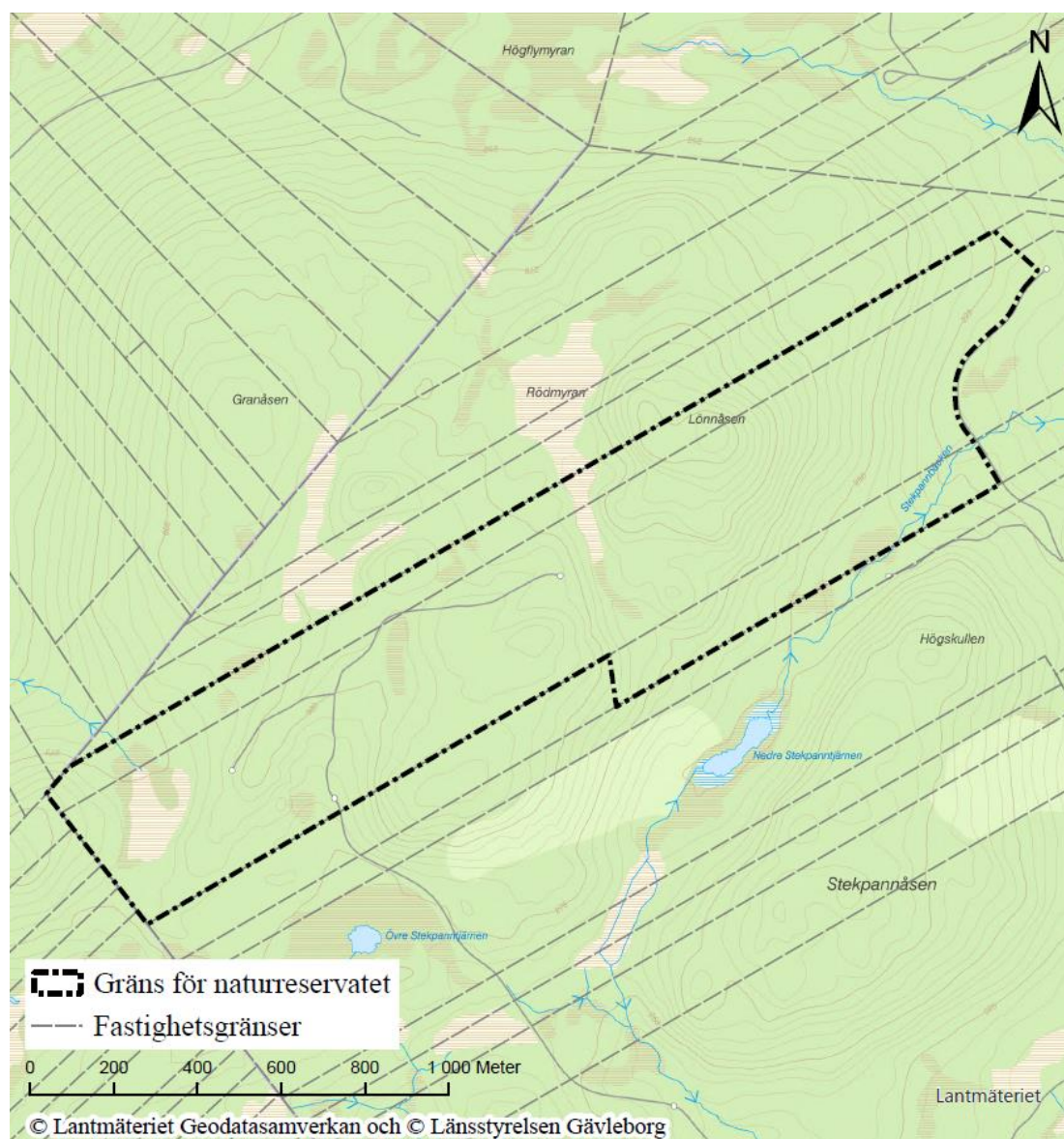
Bilagor:

1. Beslutslista
2. Översiktslista
3. Föreskriftslista
4. Skötselplan
5. ~~Brytpunktslista~~ – utgår i webbversionen
6. Hur man överklagar
7. ~~Sändlista~~ – utgår i webbversionen

Observera att kartorna i webbversionen av beslutet har blivit tillgänglighetsanpassade. Därför skiljer de sig något i utseende från kartorna i det diariet förda beslutet.



Lönnåsens naturreservat - Beslutskarta



Beslutskarta för Lönnåsens naturreservat

Bakgrundskarta: Topografiska

Webbkartan

Gränsen är inmätt i fält

Centrumkoordinater (SWEREF99 TM)

N: 6869109 E: 598638



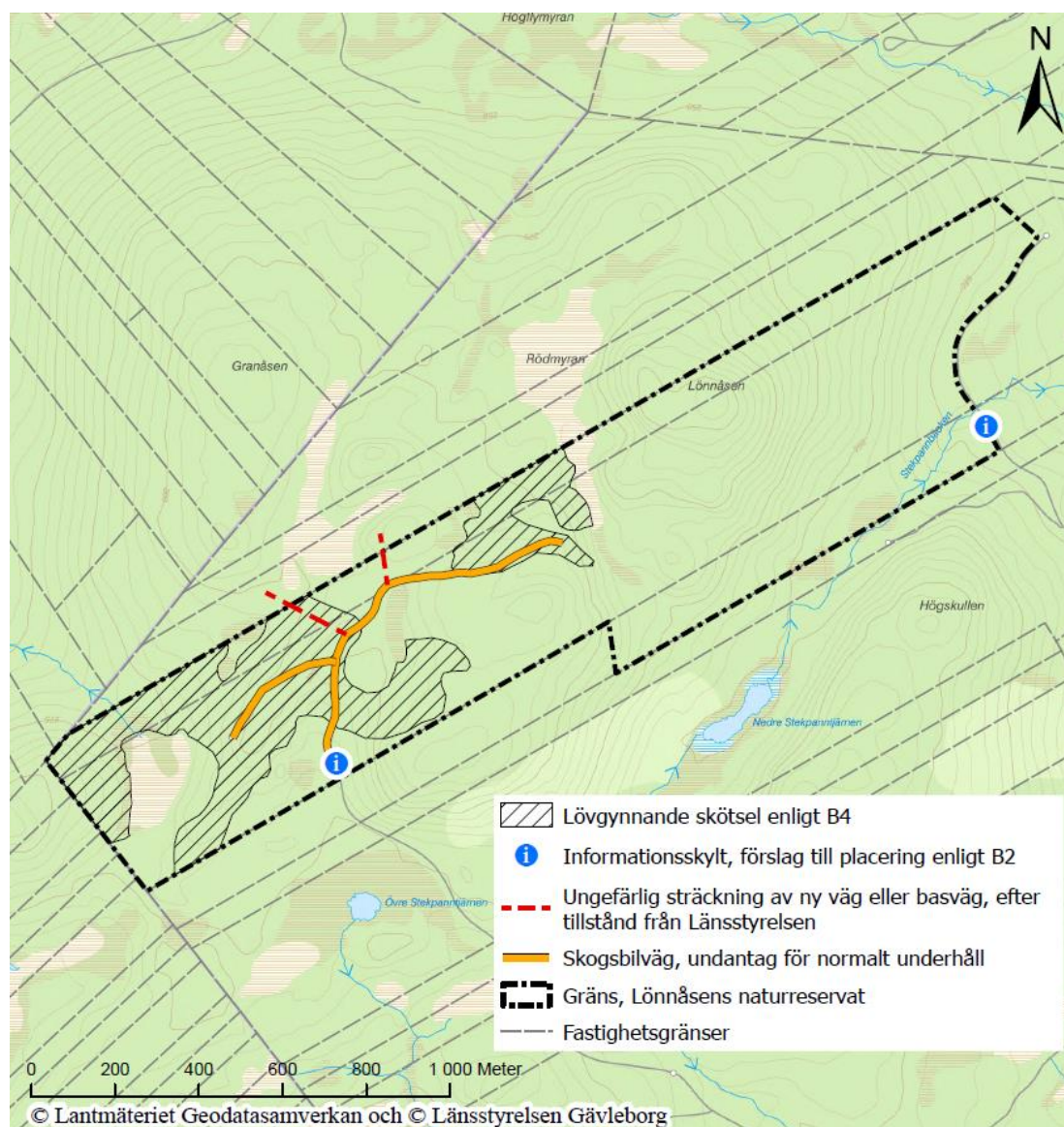
Lönnåsens naturreservat - Översiktskarta



Bakgrundskarta: Vägkartan



Lönnåsens naturreservat – Föreskriftskarta



Föreskriftskarta för Lönnåsens naturreservat

Bakgrundskarta: Topografiska

Webbkartan

Gränsen är inmätt i fält



Enheten för naturskydd

SKÖTSELPLAN FÖR LÖNNÅSENS NATURRESERVAT

BESKRIVNINGSDDEL

I skötselplanen anges bevarandemål för naturreservatets olika skötselområden och åtgärder som behövs för att uppfylla bevarandemålen. Naturreservatet ska utmärkas genom förvaltarens försorg enligt Naturvårdsverkets anvisningar.

1. Beskrivning av bevarandevärdena

1.1 Administrativa data

Objektnamn	Lönnåsens naturreservat
NVR-id	21-2049418
Län	Gävleborgs län
Kommun	Nordanstigs kommun
Arealer (från VIC Natur):	Total areal 114,9 hektar Därav landareal 114,9 hektar Produktiv skogsmark 106,5 hektar Naturskog* 73 hektar *Areal från Länsstyrelsens naturskogsinventering
Naturtyper enligt Natura 2000:	Öppna mossar och kärr (7140) 3,2 hektar Taiga (9010) 65,0 hektar Taiga sumpskog (9006) 0,9 hektar Skogbevuxen myr (9740) 2,6 hektar
Naturtyper landareal (enligt NMD marktäcke):	Granskog 45,5 hektar Tallskog 17,5 hektar Barrblandskog 24,1 hektar Lövblandad barrskog 19,9 hektar Triviallövsog 0,3 hektar Temporärt ej skog 2,8 hektar Öppen våtmark 2,6 hektar Övrigt 2,2 hektar

Prioriterade bevarandevärden:	
Markslag	Skog
Naturtyper	Grannaturskog, lövblandad barrskog
Strukturer	Död ved, gamla tallöverståndare, gamla grova lövträd
Arter (Rödlistestatus enligt 2020 års rödlista, Art databanken)	<u>Fåglar:</u> Spillkråka (<i>Dryocopus martius</i>) NT <u>Svampar:</u> Doftskinn (<i>Cystostereum murrayi</i>) NT Granticka (<i>Porodaedalea chrysoloma</i>) NT Kötticka (<i>Leptoporus mollis</i>) NT Rosenticka (<i>Fomitopsis rosea</i>) NT Rynkskinn (<i>Phlebia centrifuga</i>) VU Tallticka (<i>Porodaedalea pini</i>) NT Ullticka (<i>Phellinidium ferrugineofuscum</i>) NT <u>Lavar:</u> Aspgelélav (<i>Collema subnigrescens</i>) VU Garnlav (<i>Alectoria sarmentosa</i>) NT Liten aspgelélav (<i>Collema curtisporum</i>) VU Lunglav (<i>Lobaria pulmonaria</i>) NT Långskägg (<i>Usnea longissima</i>) VU Rynkskinn (<i>Phlebia centrifuga</i>) VU Violettrå tagellav (<i>Bryoria nadvornikiana</i>) NT
Bebyggelse och anläggningar	En enklare skogsbilväg finns i naturreservatets västra delar. En enklare raststuga tillhörande markägaren finns strax sydöst om Lönnåsens topp.

1.2 Historisk och nuvarande mark- och vattenanvändning

Lönnåsens naturreservat omfattar privatägd skogsmark som nyttjats för skogsbruk. Då reservatet till större delen utgörs av äldre skogar med en beståndsålder kring 120 år är påverkan av skogsbruksåtgärder i sen tid begränsad. I den västra finns en skogsbilväg in i området. Här finns även ett mindre hygge samt gläntor där stormfällt virke tagits ut under senare år. I detta område finns även gamla kolbottnar samt rester av en kolarkoja, vilket vittnar om att området nyttjats för produktion av träkol.

Lönnåsen ligger i en trakt med många gamla fäbodan. I närområdet finns till exempel Brännåsens fäbodan, Högsvallen och Bjåstavallen. I äldre tid har skogen i naturreservatet säkerligen nyttjats för skogsbete i samband med fäboddriften. Spår av detta kan skönjas i form av vidkroniga björkar och spärrgreniga granar som vittnar om ett tidigare mer ljusöppet skogsbeteslandskap.

Området har tidigare nyttjats av samer för vinterbete eftersom det ligger inom ett utpekad vinterbetesland. På senare tid har det dock inte nyttjats för vinterbete.

1.3 Områdets bevarandevärden

1.3.1 Biologiska bevarandevärden

Skogsmarken i naturreservatet består av gammal naturskogsartad barrblandskog med en beståndsålder kring 120 år. Granen är det dominerande trädslaget, men inslaget av lövträd är betydande, främst av gammal och grov björk och asp. Särskilt Lönnåsens nordostsluttning präglas av den stora förekomsten av gamla aspar. Gamla tallöverståndare förekommer spritt i området i varierande omfattning. Kring Lönnåsens topp går det att hitta enstaka tallar med ålder på över 250 år. Skogen i naturreservatet är naturligt uppkommen efter skogsbrand och brandljud är vanliga på både tall och björk. Det stora inslaget av gamla lövträd är mycket sällsynt i dagens skogslandskap och ger tillsammans med naturskogsstrukturer som tydlig skiktning av skogen och död ved i olika nedbrytningsstadier området ett mycket högt naturvärde. Rödlistade arter och signalarter som långskägg, rynkskinn, doftskinn och aspgelélav är exempel på arter som finns i området, som är tydliga indikatorer på skogens höga naturvärden.

1.3.2 Kulturhistoriska bevarandevärden

Inom naturreservatet finns fyra registrerade kulturlämningar, i form av två kolbottnar, ett stenbrott och ett område med skogsbrukslämningar. Alla ligger i västra delen av området. Kolbottnarna är efter resmilor, och mäter 14 meter respektive 15 meter i diameter. Stenbrottet är 4 meter i diameter, 0,8 meter djupt och omgivet av skrotsten. Området med skogsbrukslämningar är 40 x 20 meter stort och består av en kolbotten efter en resmila och en grund efter en kolarkoja. Kolbotten är rund och 12 meter i diameter. Kojgrunden är 8 x 4,5 meter och har ett kallmurat spisröse av natursten.

I området finns även en numera igenvuxen fåbodstig, kallad Brännåsgadden, som sträcker sig mellan Högsvallen och Brännåsvallen.

De kända kulturlämningarna bär vittnesmål om områdets historia. Genom att området undantas från skogsbruk minskas risken för framtida skador på dessa lämningar.

1.3.3 Geovetenskapliga bevarandevärden

Naturreservatet bedöms inte ha några särskilda geovetenskapliga bevarandevärden. Hela naturreservatet har en berggrund bestående av porfyrisk granodiorit-granit med ett jordtäckte av morän. På höjdpartierna är jordlagret tunt med inslag av hållmarker.

1.3.4 Bevarandevärden för friluftsliv

Området är av litet intresse för friluftslivet då det ligger avsides och saknar lättgångna stigar som kan locka besökare i någon större omfattning. En gammal numera igenvuxen fäbodstig går genom området. Om denna stig skulle restaureras skulle den erbjuda fina naturupplevelser för eventuella besökare.

1.4 Källförteckning

Länsstyrelsen Gävleborg (2018): Inventeringsrapport för Lönnåsen
(Opublicerad)

Skogsstyrelsen (2017): Information om Registrerad Nyckelbiotop N 1227-2017
(arbetsmaterial)

Datakällor:

SGU kartvisare Berggrund 1:50 000 - 1:250 000 www.SGU.se/kartvisare

SGU kartvisare Jordarter 1:25 000 - 1:100 000 www.SGU.se/kartvisare:

RAÄ Fornsök www.raa.se/fornsok

PLANDEL

2. Skötselområden med bevarandemål och åtgärder

Naturreservatet är indelat i fyra skötselområden, vilka utgår från den skötsel som ska genomföras. Skötselområdena är:

- 1: Lövrik granskog, fri utveckling
- 2: Lövrik granskog, viss lövgynnande skötsel
- 3: Våtmarker och vattendrag
- 4: Information och friluftsliv

Skötselplanens skötselområde 1: Lövrik granskog, fri utveckling, 82 hektar

Beskrivning

Skötselområdet utgörs av naturreservatets östra och centrala delar, det vill säga berget Lönnåsen med dess sluttningar, samt höjdpaketet söder och öster om skogsbilvägen. Skogen består av en lövrik grandominerad naturskog som har uppkommit naturligt efter skogsbrand. Brandspår i form brandljud på tall och även björk är vanligt förekommande. Beståndsåldern är kring 120 år, men de enskilda trädåldrarna varierar och skogen är bitvis tydligt skiktad. Enstaka gamla tallöverståndare med en ålder på över 200 år finns spridda i området. Inslaget av gamla grova vidkroniga björkar och gammal grov asp är betydande och sätter en tydlig karaktär på hela beståndet. Skogen är ett fint exempel på en lövrik naturskog i sent successionsstadium efter skogsbrand, där granen är det dominerande trädslaget, men inslaget av pionjärträdsdrag som asp och björk

fortfarande är påfallande stort. Då området är tekniskt svårt att naturvårdsbränna för att upprätthålla den brandpräglade karaktären och skogen redan idag utvecklat betydande naturvärden kopplade till gran, är fortsatt fri utveckling mot grannaturskog den lämpligaste skötselstrategin för detta område.

Bevarandemål

Skogen är naturskogsartad med strukturer som gamla träd och död ved i form av torrakor och lågor. Den lövrika naturskogen med inslag av asp och björk utvecklas vidare genom naturlig dynamik, varvid inslaget av löv på sikt kommer att minska medan naturvärden kopplade till gran blir allt starkare. I skogen finns goda förutsättningar för naturskogsarter knutna till gran. Arealen taiga (9010) är minst 65 hektar i hela naturreservatet och förväntas öka allt eftersom skötselområdets naturvärden förstärks genom naturlig dynamik.

Skötselåtgärder

Ett extensivt skogsbete får bedrivas i området om det bedöms gynna områdets naturvärden. Om skogsbete blir aktuellt och det då behöver sättas upp stängsel måste samråd först ske med Voernese sameby.

Kulturlämningarna (se karta sidan 9) röjs med fördel rena från sly och annan växtlighet.

I övrigt ska skogen utvecklas fritt genom naturlig dynamik.

Skötselplanens skötselområde 2: Lövrik granskog, viss lövgynnande skötsel, 28 hektar

Beskrivning

Skötselområdet utgörs av naturreservatets västra delar, norr och väster om skogsbilvägen. Beståndshistoriken är densamma som i skötselområde 1, det vill säga skog naturligt uppkommen efter skogsbrand med en beståndsålder kring 120 år. Gran är det dominerande trädslaget, med ett betydande inslag av äldre björk samt även en del tall. Äldre asp förekommer även i detta bestånd, men inte lika vanligt som i skötselområde 1. Spår av skogsbrand i form av brandljud förekommer, liksom visst inslag av naturskogsstrukturer som stående och liggande död ved. I skötselområdet ingår även några betydligt yngre bestånd med granskog i åldrarna mellan 10 och 60 år. Området är delvis fragmenterat av stormfällningar med efterföljande uttag av vindfällen, vilket resulterat i ett delvis luckigt bestånd genomskuret av drivningsvägar.

Bevarandemål

Skogen är naturskogsartad med strukturer som skiktning, åldersspridning, gamla träd och död ved i form av torrakor och lågor. Karaktären av lövrik

barrblandskog med påtagligt inslag av asp och björk bibehålls genom föryngring av björk och asp i stormluckor och ungskogsbestånd. I skogen finns goda förutsättningar för naturskogsarter knutna till gran. Arealen taiga (9010) är minst 65 hektar i hela naturreservatet och förväntas öka allt eftersom skötselområdets naturvärden förstärks.

Skötselåtgärder:

Skötseln i detta område syftar till att gynna föryngring av löv, främst björk och asp, så att det även på sikt finns ett stort lövinslag och gamla lövträd i naturreservatet. Lövgynnande skötsel genomförs främst i de yngre bestånden (till exempel längst i väster, samt väster om Rödmyran). Lämpliga åtgärder kan vara att röja bort ung gran för att friställa uppväxande lövträd, och att skapa luckor i ensartade yngre bestånd, helst där det finns förutsättningar för föryngring av lövträd. Inga äldre granar ska fällas. Fällda träd lämnas i reservatet som död ved. Endast om det är naturvårdsmässigt motiverat får fällda träd transporteras ut ur naturreservatet.

Ett extensivt skogsbete får bedrivas i området om det bedöms gynna områdets naturvärden. Om skogsbete blir aktuellt och det då behöver sättas upp stängsel måste samråd först ske med Voernese sameby.

Inför eventuella skötselåtgärder bör kulturlämningarna (se karta sidan 9) skyddas så de inte oavsiktligt skadas. Lämningarna röjs med fördel rena från sly och annan växtlighet.

Skötselplanens skötselområde 3: Våtmarker och vattendrag, 5 hektar

Beskrivning

I skötselområdet ingår södra delen av Rödmyran samt två mindre myrar i naturreservatets västra del. Längst i öster passerar det lilla vattendraget Stekpannbäcken genom naturreservatet längs en sträcka av ca 300 meter.

Bevarandemål

Våtmarkerna har en naturlig hydrologi som bara förändras genom naturliga processer. Vattendraget har en naturlig flödesdynamik och fria vandringsvägar. Arealen öppna mosar och kärr (7140) och skogbevuxen myr (91D0) är tillsammans minst 5 hektar.

Skötselåtgärder:

Inga skötselåtgärder planeras i nuläget, men om behov visar sig finnas kan det bli aktuellt med restaurering av vattendraget och våtmarkerna.

Skötselplanens skötselområde 4: Information och friluftsliv

Beskrivning

Naturreservatet är ett fint skogsområde för vandring och naturupplevelser, och är möjligt att nå via de skogsbilvägar som finns i området, även om det ligger långt från större vägar. Genom naturreservatet passerar en gammal och numera igenvuxen fåbodstig. Stigen går mellan Högsvallen och Brännåsens fåbodar, där den ansluter till Kolarstigen och Hälsingeleden. I övrigt finns inga stigar i området, vilket tillsammans med reservatets läge gör att antalet besökare förväntas bli lågt.

Bevarandemål:

Naturreservatets gräns ska vara tydligt markerad. Information om naturreservatet finns på Länsstyrelsens hemsida. Vid behov kan en informationsskylt med beskrivning av naturreservatet sättas på lämplig plats.

Skötselåtgärder:

Naturreservatets gränser markeras i terrängen.

Eventuell informationsskylt utarbetas och sätts upp.

Information om naturreservatet publiceras på Länsstyrelsens hemsida.

Om behov uppstår finns möjlighet att restaurera den gamla fåbodstigen. En varsam restaurering av fåbodstigen skulle också ge ett kulturhistoriskt mervärde.

3. Uppföljning

3.1 Uppföljning av skötselåtgärder

Förvaltaren av reservatet ansvarar för dokumentation av förändringar inom reservatet, inklusive skötselåtgärder. Dokumentationen bör ske med både anteckningar och fotografier. Skötselåtgärderna ska följas upp för att kontrollera att de genomförda åtgärderna överensstämmer med bevarandemålen. Status före och efter utförda skötselåtgärder ska dokumenteras.

3.2 Uppföljning av bevarandemål

Länsstyrelsen ansvarar för att uppföljning av bevarandemål genomförs.

Uppföljningen specificeras i dokumentet ”Uppföljningsplan för Lönnåsens naturreservat” vilket fastställs i samband med naturreservatets bildande. Mer information om Länsstyrelsens uppföljning finns i ”Uppföljning av skyddade områden i Gävleborgs län – policy och översiktlig plan 2012”.

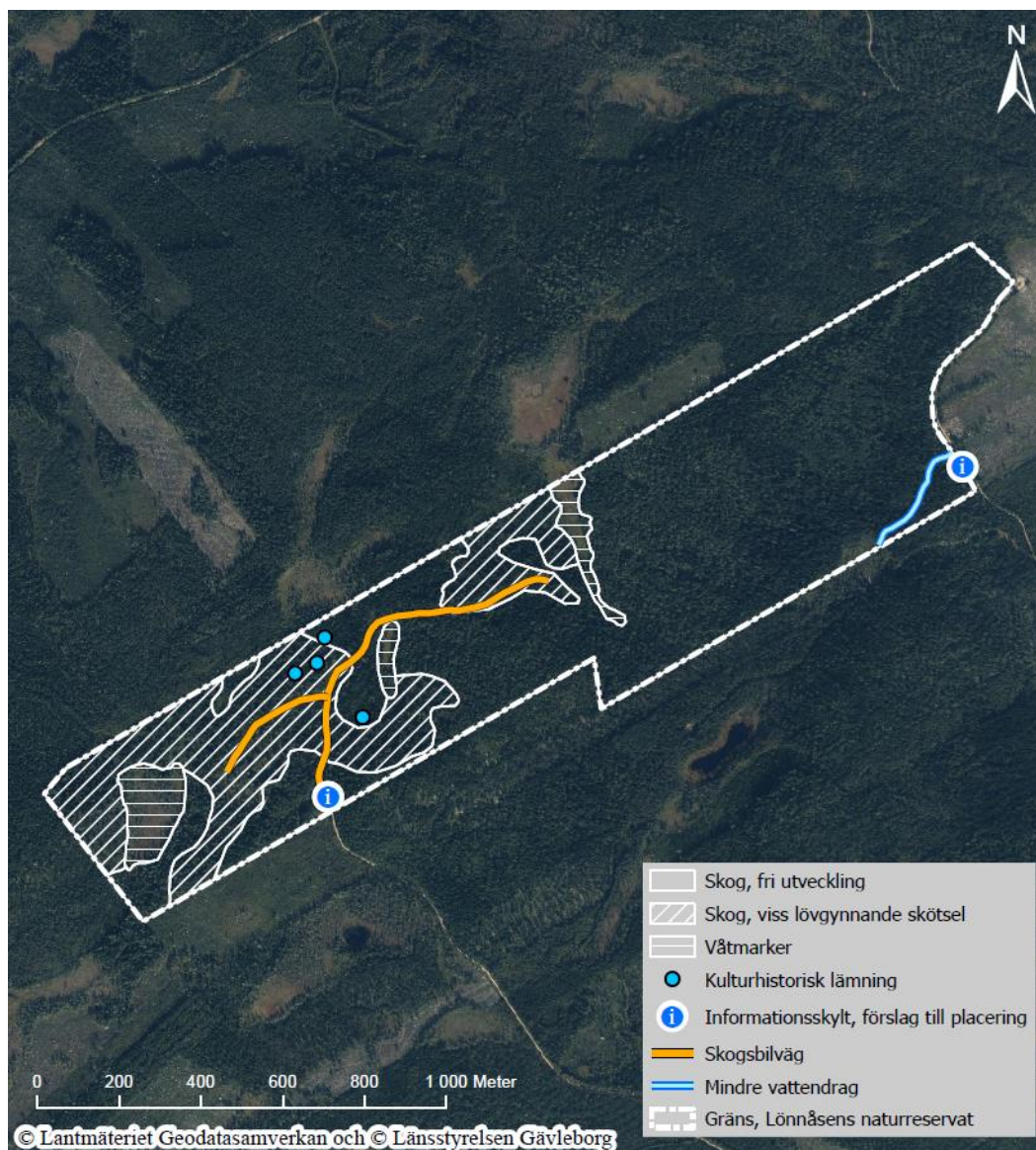
4. Sammanfattning och prioritering av planerade skötselåtgärder

Skötselåtgärd	När	Var	Frekvens	Prioritering	Finansiering
Markering av naturreservatets gräns	Initialt	Gräns enligt karta	Underhåll vid behov	1	Skötselanslag
Uppsättning av eventuell informationsskylt	Initialt eller senare	Se karta	Underhåll vid behov	3	Skötselanslag
Information på Länsstyrelsens hemsida	Initialt	Hemsidan	Uppdateras löpande	2	Skötselanslag
Lövgynnande skötselåtgärder	Vid behov	Skötselområde 2	Vid behov	2	Skötselanslag
Eventuell restaurering av fåbodstigen	Om behov bedöms finnas	Skötselområde 1 och 2	Vid behov	3	Skötselanslag

5. Revidering

Skötselplanen gäller tills vidare, men bör löpande ses över och revideras vid behov. Om inte tidigare kan det vara lämpligt att revidera skötselplanen om ca 15 år.

Lönnåsens naturreservat – Skötselkarta



Karta tillhörande skötselplan för
Lönnåsens naturreservat

Bakgrundskarta: Ortofoto

Gränsen är inmätt i fält

HUR MAN ÖVERKLAGAR

Om Ni vill överklaga detta beslut skall Ni göra det **skriftligen** hos **Regeringen, Klimat- och näringslivsdepartementet**.

Brevet med överklagandet skall dock lämnas eller skickas till:

Länsstyrelsen Gävleborg
801 70 Gävle

eller via e-post till:

gavleborg@lansstyrelsen.se

Skrivelsen med överklagandet måste ha kommit in till Länsstyrelsen **inom tre veckor** från den dag Ni fick del av beslutet.

Om överklagandet kommer in för sent kan det inte tas upp till prövning.

I överklagandet ska Ni ange

1. Ert namn och Er adress
2. vilket beslut Ni överklagar (diarienummer eller motsvarande)
3. vilken ändring Ni vill ha, samt
4. vilka skäl Ni anser att Ni har för ändringen.

Vill Ni veta mera om hur man överklagar kan Ni ta kontakt med enheten för Skydd av Natur vid Länsstyrelsen, telefon 010-225 10 00.

UPPLYSNINGAR

Regeringen prövar efter överklagande beslut av statliga myndigheter i frågor som rör bildande av naturreservat, utom frågor om ersättning, (18 kap 1 § miljöbalken).

Naturvårdsverket, Riksantikvarieämbetet, Skogsstyrelsen och Havs- och vattenmyndigheten får överklaga beslut om bildande av naturreservat (40 § förordningen om områdesskydd enligt miljöbalken m.m.).

Beslut om bildande av naturreservat får även överklagas av den som domen eller beslutet angår, om avgörandet har gått honom eller henne emot samt den myndighet, kommunala nämnd eller annan som enligt vad som är särskilt föreskrivet i balken eller i föreskrifter meddelade med stöd av balken har rätt att överklaga. Denna paragraf innebär inte någon inskränkning av rätten att överklaga enligt bestämmelser i rättegångsbalken (16 kap 12 § miljöbalken).