



## Beslut om bildande av naturreservatet Övre Rånddalen, Härjedalens kommun, samt föreskrifter för reservatet

23FS 2020:19  
Utkom från trycket  
den 10 november 2020

beslutad den 9 november 2020 (dnr 511-4347-2020)

Länsstyrelsen beslutar med stöd av 7 kap. 4 § miljöbalken (1998:808) att förklara det område som avgränsas med heldragen linje på bifogad karta (bilaga 1) som naturreservat. Reservatet har den avgränsning som slutligen utmärks i fält.

### Föreskrifter

För att uppnå och tillgodose syftet med naturreservatet beslutar Länsstyrelsen med stöd av 7 kap. 5, 6 och 30 §§ miljöbalken samt 22 § första stycket förordningen (1998:1252) om områdesskydd enligt miljöbalken m.m. att nedan angivna föreskrifter ska gälla för naturreservatet.

#### A. Föreskrifter enligt 7 kap. 5 § andra stycket miljöbalken om inskränkningar i rätten att använda mark- och vattenområden

Utöver föreskrifter och förbud enligt andra lagar är det förbjudet att inom naturreservatet:

1. uppföra ny byggnad eller annan anläggning, till exempel vindkraftverk, mast, antenn, luft- eller markledning eller bro,
2. utöka befintlig byggnad eller anläggning,
3. sätta upp tavla, plakat, skylt, göra inskrift eller liknande,
4. anordna upplag, utföra fyllning eller tippning, spränga, schakta, borra, gräva, markbereda, utföra någon annan typ av markbearbetning eller bedriva täkt av något slag,
5. anlägga väg, skoterled, uppställningsplats för fordon, eller liknande anläggningar,
6. dika, kulvertera dike, dämna, eller utföra annan åtgärd som påverkar områdets naturgivna hydrologiska förhållande,
7. utföra skogsvårds- eller skogsskötselåtgärder, eller på annat sätt fälla eller skada träd och buskar, samt flytta eller upparbeta stående och liggande döda träd eller delar av träd,
8. införa för området främmande växt- eller djurart,
9. använda kemiska eller biologiska bekämpningsmedel, tillföra kalk eller andra växtnäringsämnen,
10. framföra motordrivna fordon i terräng på barmark.



## **B. Föreskrifter enligt 7 kap. 6 § miljöbalken om vad ägare och innehavare av särskild rätt till fastighet förpliktas tåla**

Markägare och innehavare av särskild rätt till marken förpliktas tåla att följande anordningar utförs och åtgärder vidtas för att tillgodose syftet med naturreservatet:

11. utmärkning av naturreservatets yttergränser enligt bilaga 1,
12. uppsättning och underhåll av informationstavlor vid platser som markeras på karta, bilaga 1,
13. naturvårdsbränning samt anläggande av mineraljordssträngar för brandavgränsning, transport av bränningsutrustning med motorfordon och dylikt för att kunna genomföra åtgärden,
14. borttagning av främmande arter genom mekaniska metoder,
15. undersökning och dokumentation av mark, vegetation samt växt- och djurliv i uppföljningssyfte,
16. kalkningsverksamhet i området markerat på karta, bilaga 1.

## **C. Föreskrifter enligt 7 kap. 30 § miljöbalken om rätten att färdas och vistas och om ordningen i övrigt i naturreservatet**

Utöver vad som annars gäller i lagar och författningar är det förbjudet att inom naturreservatet:

17. plocka och samla in arter av olika slag, med undantag av bär och matsvamp,
18. klättra i boträd, uppehålla sig nära rovfågelbo, lya eller gryt, samla in djur eller på annat sätt medvetet skada eller störa djurlivet,
19. göra åverkan på mark, block, växtlighet, torrträd eller annan död ved,
20. framföra motordrivet fordon i terräng på barmark.

### **Undantag från föreskrifterna**

A och C-föreskrifterna ovan skall inte utgöra hinder för:

- a) förvaltaren av naturreservatet, eller den som förvaltaren uppdrar åt, att vidta de åtgärder som behövs för att tillgodose syftet med naturreservatet och som framgår av föreskrifterna under B ovan,
- b) att bedriva renskötsel i enlighet med rennäringslagen (1971:437) eller framföra motordrivet fordon vid renskötsel enligt undantag i terrängkörningsförfordningen (1978:594),
- c) att framföra motordrivet fordon i räddningstjänst och vid sjukfall,
- d) länsstyrelsepersonal att i tjänsteärende framföra motordrivet fordon,
- e) jakt enligt jaktlag (1987:259),
- f) fiske enligt fiskeförvaltande organisations regler,

# Jämtlands läns författningssamling



- g) att transportera fälld björn, älg, hjort eller vildsvin med lättare terränggående motorfordon ( $\leq 450$  kg),
- h) underhåll av befintligt jaktorn eller att på samma plats ersätta ett gammalt jaktorn med ett nytt,
- i) röjning av befintliga siktgator runt jaktorn,
- j) att underhålla befintliga byggnader samt att underhålla mark, inklusive röjning av buskvegetation, inom ett avstånd av 15 meter från byggnaden,
- k) underhåll av befintliga stigar och skoter/vinterleder inklusive broar, markerade på karta bilaga 1, vilket kan innebära att röja bort buskar och mindre träd, kapa och flytta fallna träd, underhålla befintliga spänger och anlägga ny spång där stigar korsar blöt mark. Fällda träd ska lämnas i naturreservatet,
- l) normalt underhåll av befintlig väg som markeras på karta, bilaga 1,
- m) underhåll av allmän väg som korsar naturreservatet och som markeras på karta, bilaga 1.

Efter särskilt tillstånd från Länsstyrelsen skall A och C-föreskrifterna ovan inte heller utgöra hinder för:

- n) uppförande av jaktorn på ny plats,
- o) skötsel av forn- och kulturlämningar, vilket kan innebära fällning av träd. Fällda träd ska lämnas i naturreservatet.

## Beslutets giltighet

Detta beslut gäller den dag det har vunnit laga kraft. Föreskrifterna enligt 7 kap. 30 § miljöbalken gäller omedelbart även om de överklagas.

Jöran Hägglund  
*Beslutande*

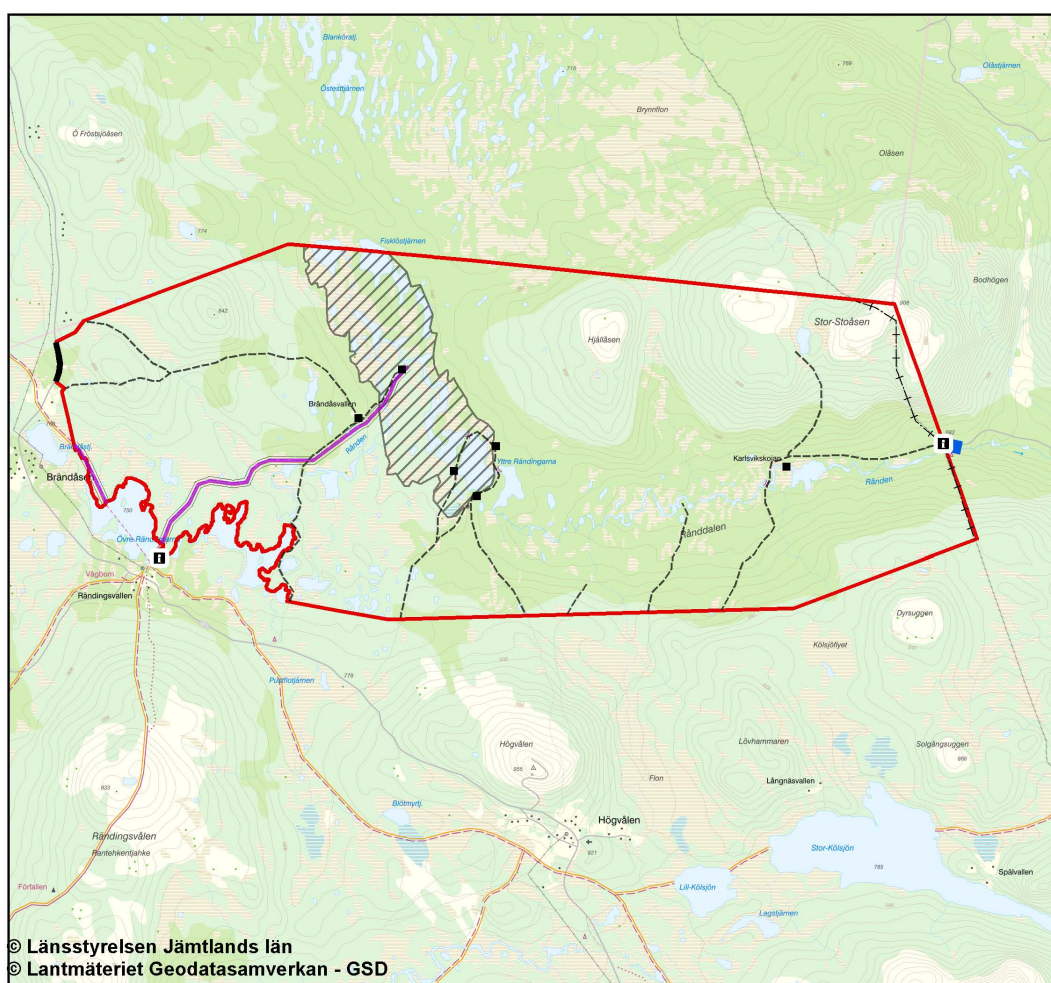
Maria Noro-Larsson  
*Föredragande*



Dnr: 511-4347-2020

Bilaga 1  
2020-11-09

## Bestlutskarta Naturreservatet Övre Rånddalen



© Länsstyrelsen Jämtlands län  
© Lantmäteriet Geodatasamverkan - GSD

- Gräns för naturreservatet
- Informationskylt
- Område som omfattas av föreskrift B6
- Allmän Skoterled
- Stig som omfattas av undantag j) från föreskrifterna
- Småhus som omfattas av undantag i) från föreskrifterna
- Renstängsel som omfattas av undantag c)
- Vändplats som omfattas av undantag l)
- Allmän väg som omfattas av undantag m)



Skala 1:70 000