



Enligt sändlista

Bildande av naturreservatet Bungenäs, Bunge socken, Gotlands kommun

BESLUT

Med stöd av 7 kap. 4 § miljöbalken (1998:808) beslutar Länsstyrelsen att förklara det område som avgränsats med heldragen svart linje på bifogade karta, bilaga 2, som naturreservat. Reservatets gränser utmärks i fält.

Reservatets namn skall vara *Bungenäs*.

UPPGIFTER OM NATURRESERVATET

<i>Namn</i>	Bungenäs
<i>Kommun</i>	Gotland
<i>Län</i>	Gotland
<i>Natura 2000-beteckning</i>	SE0340158, Bungenäs
<i>Lägesbeskrivning</i>	På den nordöstra delen av halvön Bungenäs, ca 3 km sydost om Fårösunds samhälle (se översiktskartan, bilaga 1)
<i>Ekonomiska kartblad</i>	07JI3i och 07j3j
<i>Fastighet och ägare</i>	Bunge Mattise 2:1. Ägare: Mats Widgren, Mattise, Bunge, 620 35 Fårösund
<i>Areal</i>	Ca 41 hektar
<i>Förvaltare</i>	Länsstyrelsen i Gotlands län

20.12.2006

Dnr 511-1526-05

SYFTET MED RESERVATET

Syftet med bildandet av naturreservatet Bungenäs är att skydda ett område med gammal barrskog som inte varit utsatt för modernt trakthyggesbruk, ett bestånd av gammal, grovstammig hassel med flera sällsynta arter lavar samt en våtmark med en rik förekomst av den sällsynta orkidén gulyxne.

SKÄLEN FÖR BESLUTET

Området ingår i det europeiska ekologiska nätverket Natura 2000. Den nordligaste delen ligger inom område av riksintresse för naturvården enligt 3 kap 6 § miljöbalken. Den kustnära delen av område ligger inom område av riksintresse för friluftslivet enligt 3 kap 6 § miljöbalken. Delar av skogen, totalt 8,4 hektar, är klassade som skoglig nyckelbiotop eller skogsområde med naturvärde. Området hyser en rik förekomst av den sällsynta orkidén gulyxne.

RESERVATSFÖRESKRIFTER

Med stöd av 5, 6 och 30 §§ miljöbalken föreskriver Länsstyrelsen följande:

Föreskrifter enligt 7 kap 5 § miljöbalken om inskränkningar i rätten att använda mark- och vattenområden

Det är förbjudet att inom reservatet

- uppföra byggnad eller anläggning,
- dra fram mark- eller luftledning,
- anlägga väg eller stig,
- gräva, schakta, fylla ut, spränga eller på annat sätt skada mark,
- anordna upplag,
- dika eller dämna,
- avverka, upparbeta eller bortföra levande eller dött träd,
- tillföra växtnäringsämne eller använda kemiskt bekämpningsmedel,
- föra motordrivna fordon utanför den väg som är markerad med heldragen brunröd linje på kartan, bilaga 2.

Utän hinder av dessa föreskrifter får förvaltaren vidta eller låta vidta de skötselåtgärder som anges i bifogade skötselplan, bilaga 3.

20.12.2006

Dnr 511-1526-05

Föreskrifter enligt 7 kap. 6 § miljöbalken om förpliktelser för ägare och innehavare av särskild rätt tillfastigheter att tåla visst intrång

Ägare och innehavare av särskild rätt till fastighet inom naturreservatet skall tåla att följande anordningar utförs och att följande åtgärder vidtas:

- att reservatsgränsen röjs och markeras,
- att skyltar med information om reservatet sätts upp,
- att betesdrift (inklusive uppförande och underhåll av stängsel) sker inom området i enlighet med vad som anges i skötselplanen, bilaga 3,
- att röjning och gallring sker i enlighet med vad som anges i skötselplanen, bilaga 3,
- att undersökningar genomförs av områdets mark- och vattenförhållanden samt djur- och växtarter.

Föreskrifter enligt 7 kap 30 § miljöbalken om allmänhetens rätt att färdas och vistas inom naturreservatet samt om ordningen i övrigt

Utöver vad som i övrigt gäller är det förbjudet att:

- föra motordrivet fordon,
- ställa upp husvagn,
- tälta,
- göra upp eld,
- bryta kvistar eller på annat sätt skada levande eller dött träd eller buske,
- plocka eller gräva upp växter,
- avsiktligt skada, döda eller samla in djur.

Andra föreskrifter som gäller för området

Länsstyrelsen vill erinra om att även andra lagar, förordningar och föreskrifter gäller för området. Av särskild betydelse för syftet med reservatet är bl.a. 7 kap 28a-b §§ MB med krav på tillstånd för alla verksamheter och åtgärder som på ett betydande sätt kan påverka naturmiljön i ett Natura 2000-område.

Längs kusten gäller 100 m strandskydd. Den del av strandskyddsområdet som ligger på land omfattas, enligt Länsstyrelsens beslut den 26 april 1993, även av förordnande som naturvårdsområde (naturvårdsområdet "Gotlandskusten") med föreskrifter som innebär krav på tillstånd för byggande och husbehovstäckter.

20.12.2006

Dnr 511-1526-05

FASTSTÄLLELSE AV SKÖTSELPLAN

Med stöd av 3 § förordningen (1998:1252) om områdesskydd enligt miljöbalken m.m. fastställer länsstyrelsen bifogad skötselplan, bilaga 3.

ÄRENDETS BEREDNING

Områdets höga naturvärden upptäcktes dels då området nyckelbiotopsinventerades 1991, dels i samband med en lavinventering av hasselområdet i reservatets nordligaste del.

I april 2004 beslutade regeringen att föreslå området till det europeiska nätverket Natura 2000.

Ett bevarandeplan för Natura 2000-området fastställdes av Länsstyrelsen den 15 augusti 2005.

Ett förslag till beslut om bildande av ett naturreservat utarbetades av Länsstyrelsen under sommaren-hösten 2005 och skickades ut på remiss den 28 oktober 2005. Efter diskussioner med markägaren har förslaget reviderats den 24 november 2005.

HUR MAN ÖVERKLAGAR

Detta beslut kan överklagas hos regeringen, se bilaga 5.

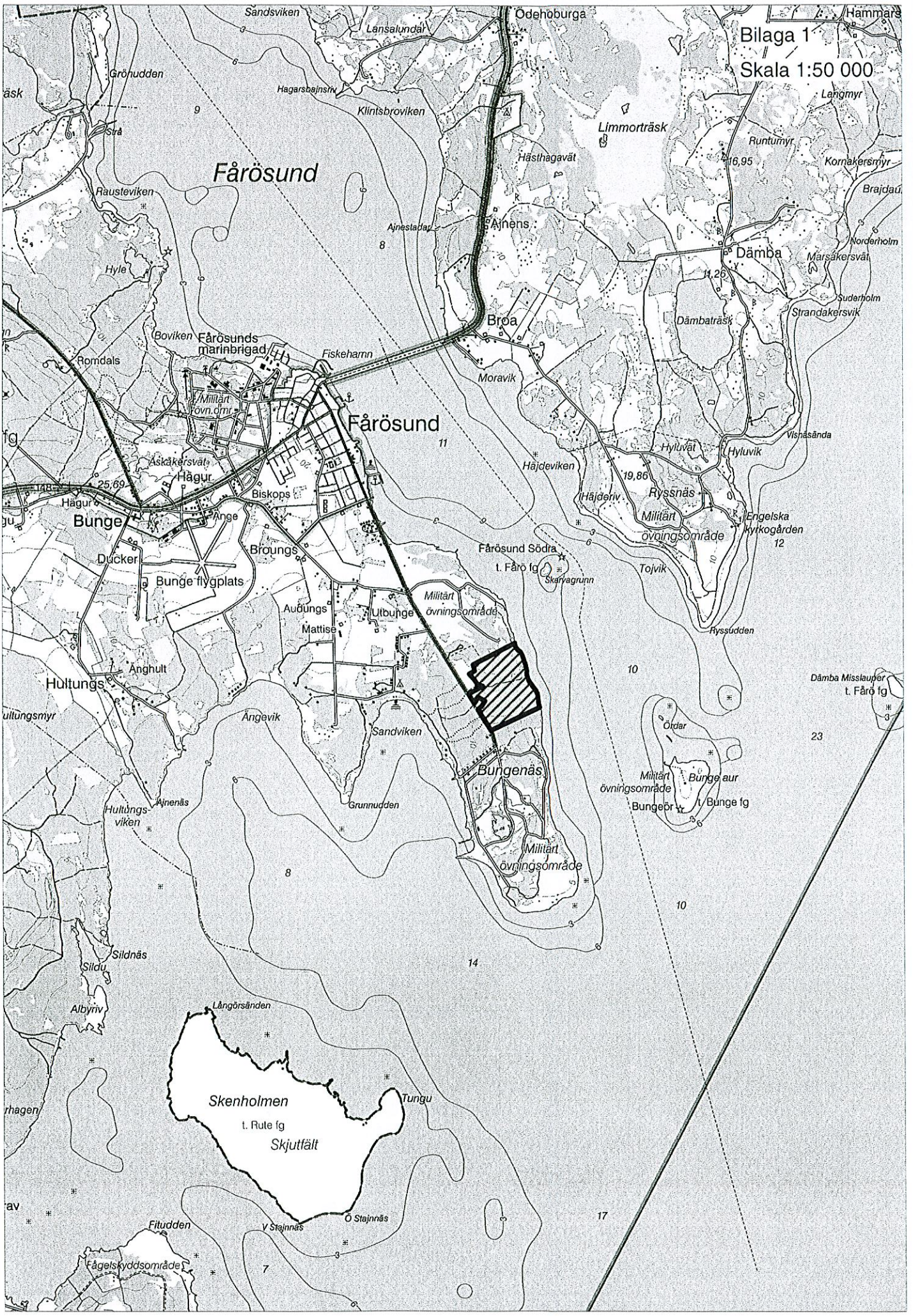
Beslut i detta ärende har fattats av Länsstyrelsens styrelse. I beslutet deltog landshövding Marianne Samuelsson, ordförande, samt ledamöterna Kerstin Blomberg, Jan Lundgren, Lennart Niklasson, Mikael Nilsson, Göran Nygren, Eva Nypelius, Katrin Rindlaug och Lilian Virgin. Naturvårdshandläggare Stellan Hedgren föredrog ärendet.

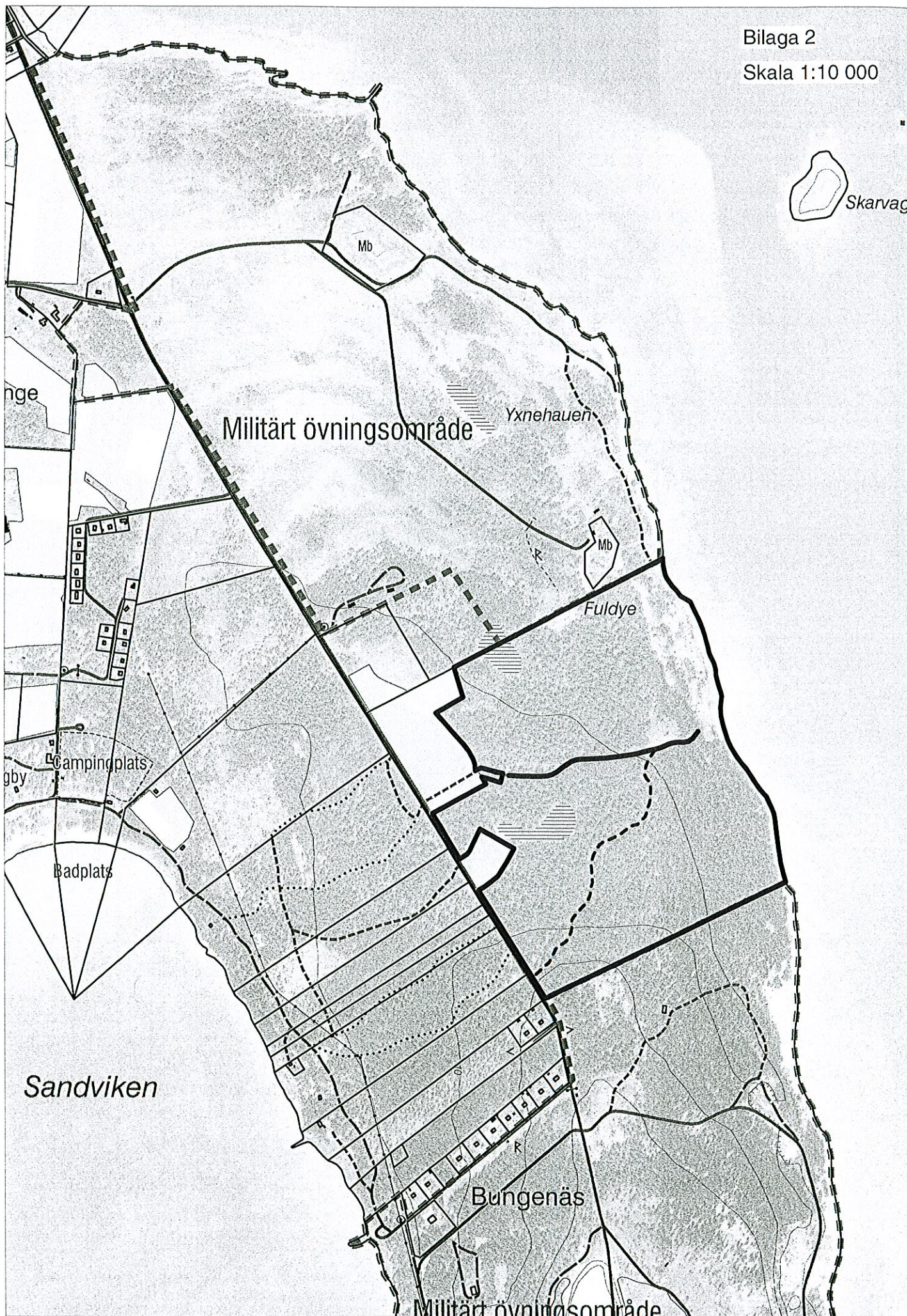

Marianne Samuelsson


Stellan Hedgren

BILAGOR

1. Översiktskarta
2. Reservatets avgränsning
3. Skötselplan
4. Karta visande utbredningen av olika naturtyper
5. Hur man överklagar





20.12.2006

Dnr 511-1526-05

Skötselplan för naturreservatet Bungenäs

Beskrivning av området

Geologi

Dominerande jordart i området är svallgrus. Jorddjupet är genomgående mindre än en meter. I söder finns ett mindre område där berggrunden går i dagen.

Vegetation

Större delen av området är täckt av barrskog, och den sammanlagda produktiva skogsmarksarealen uppgår till 33,3 hektar. Barrskogen består till ungefär lika delar av tall och gran, och det totala virkesförrådet uppgår till ca 6 570 m³sk.

Skogen är delvis luckig och olikåldrig, men ca 85% av träden har en ålder överstigande 120 år. På trädens bark kan man hitta kattfotslav som tyder på att här funnits skog med gamla träd mycket länge. I barrskogens fältskikt hittar man arter som blåbär, vitpyrola, skogsfibbla, knippfryle, smultron, bergslok, svärdsyssla, lundskafting, örnbräken, skogssallat, stenbär, gulvial och tvåblad. Insprängt i skogen finns två agkärr.



20.12.2006

Dnr 511-1526-05



Centralt i området finns ett parti öppen mager gräsmark (se foto nedan) med arter som en, hartsros, brudbröd, gul fetknopp, axveronika, jordtistel, spåtistel, backtimjan, blodnäva, prästkrage, vispstarr, gullris, backglim, stor blåklocka, äkta johannesört, solvända, rölleka, gråfibbla, vitmåra samt kranssalvia.



20.12.2006

Dnr 511-1526-05

I norr finns en lövängsrest på en gammal strandvall av klappersten. Den domineras av hassel, och i fältskiktet finns arter som vitsippa, liljekonvalj, sårläka och nästrot. I området har påträffats sällsynta lavar som klosterlav, ädellav och dvärgbägarlav.



I norr, längre från stranden, ligger ett litet parti gräsmark som antagligen varit åkermark långt tillbaka i tiden. Här och i anslutning till det här området finns en del gamla diken.

Nära stranden, mellan strandvallarna, finns ett långsträckt och mycket artrikt källkärr (se fotografi på nästa sida). Här växer den hotade orkidén gulyxne tillsammans med darrgräs, slankstarr, ängsstarr, näbbstarr, ärtstarr, hirsstarr, loppstarr, kustarun, kärtistel, ängsnycklar, sumpnycklar, jungfru Marie nycklar, kärrfräken, stor brudsporre, darrgräs, vattenklöver, blåtåtel, flugblomster, tätört, jungfrulin, rosettjungfrulin, blodrot, majviva, axag, svinrot, älvväxing, kärrlilja, ängsvädd och klöverärt.

I bottenskiktet hittar man kärrbryum, spjutmossa, kärrspärrmossa, guldspärrmossa, källtuffmossa, kalkkammossa, stor fickmossa, kamtuffmossa, späd skorpionmossa, grov skorpionmossa och gyllenmossa.

I kärret finns några små partier där det växer ag.

20.12.2006

Dnr 511-1526-05



Djurliv

I området kan man se åtskilliga spår efter skalbaggen reliktböck, vars larver utvecklas i mycket gamla, levande och solexponerade tallar.

Markanvändning

Skogsbruk och bete

Barrskogen är till allra största delen gammal skog som inte varit utsatt för modernt trakthyggesbruk. Den har använts som betesmark och för vedhuggning.

Byggnader och anläggningar

Inga byggnader eller anläggningar finns i reservatet.

Tillgänglighet

Området ligger i omedelbar anslutning till vägen mellan Fårösund och Bungenäs, väg 695. Två traktorvägar leder in i området från väg 695.

20.12.2006

Dnr 511-1526-05

Anordningar för besökare och information

För närvarande finns inga anordningar.

20.12.2006

Dnr 511-1526-05

Riktlinjer för den framtida skötseln av naturreservatet

Förvaltning

Länsstyrelsen i Gotlands län skall svara för förvaltningen av reservatet.

Markering av reservatets gräns

Reservatsgränsen skall utmärkas enligt svensk standard (SIS 03 15 22) och Naturvårdsverkets anvisningar (Naturvårdsverkets handbok "Att skylta skyddad natur", s 88-101). Gränsmärkningen skall utföras av Lantmäterimyndigheten.

Skötsel av mark och vatten

Övergripande mål

Det övergripande målet för skötseln av naturreservatet Bungenäs är att skapa förutsättningar för upprätthållande och/eller återställande av en gynnsam bevarandestatus för de livsmiljöer och de arter som legat till grund för att Bungenäs föreslagits till det europeiska ekologiska nätverket Natura 2000 (se nedan).

En livsmiljös bevarandestatus anses gynnsam när (1) dess naturliga eller hävdbetingade utbredningsområde och de ytor den täcker inom detta område är stabilt eller ökande, (2) den särskilda struktur och de särskilda funktioner som är nödvändiga för att den skall kunna bibehållas på lång sikt finns och sannolikt kommer att finnas under en överskådlig framtid, och (3) bevarandestatusen hos dess typiska arter är gynnsam.

En arts bevarandestatus anses gynnsam när (1) uppgifter om den berörda artens populationsutveckling visar att arten på lång sikt kommer att förbli en livskraftig del av sin livsmiljö, (2) artens naturliga eller hävdbetingade utbredningsområde varken minskar eller sannolikt kommer att minska inom en överskådlig framtid, och (3) det finns eller sannolikt kommer att fortsätta att finnas en tillräckligt stor livsmiljö för att artens populationer skall bibehållas på lång sikt.

Natura 2000-naturtyper

5130, Enbuskmarker på hedar eller kalkgräsmarker
6210, Kalkgräsmarker
6410, Fuktängar med blåtåtel eller starr

20.12.2006

Dnr 511-1526-05

7210, Kalkkärr med gotlandsag
7230, Rikkärr
9020, Boreonemorala äldre naturliga ädellövskogar av fennoskandisk typ
9070, Trädklädda betesmarker av fennoskandisk typ

Natura 2000-arter

1903, Gulyxne
A236, Spillkråka
A338, Törnskata

Bevarandeåtgärder

Området utgörs av ett skogsbete som varit betesmark under lång tid. För att bevara de naturvärden som är knutna till området är det av stor vikt att den traditionella hävden upprätthålls.

Bete

Hela reservatet bör betas. *Inne i skogen* får dock betetrycket inte vara speciellt hårt, och betesdjuren skall vara så lätta att de inte åstadkommer trampskador.

Den strandnära delen av området, inklusive källmyrarna, bör om möjligt betas som en separat fälla och måste också betas hårdare. Vid varje betessäsongs slut ska grässvålen här vara avbetad. På torr mark skall ingen skadlig ansamling av förna och obetat gräs äga rum. Betesdjuren får inte vistas i området om marken skadas av tramp – markskador kan uppkomma om marken är så blöt att marken blir upp-trampad om djuren vistas där.

Stödutfodring av djur får ej ske. Övergångsutfodring under maximalt två veckor vid betessläppning och installning är dock tillåten. Av hänsyn till de magra markförhållandena i naturbetesmarken får djuren ej sambeta området med åkermark.

Gamla dåliga stängsel av olika slag inne i området bör snarast städas bort.

Slätter av ag

Ag som breder ut sig i rikkärren slås av manuellt och transporteras bort.

Röjning

Försiktig röjning bör utföras dels i och i anslutning till hasselbeståndet i reservatets norra del. Mer omfattande röjning bör utföras längs stranden för att förhindra att de

20.12.2006

Dnr 511-1526-05

källmyrar/kalkfuktängar som finns här inte växer igen. Vid den senare röjningen bör i stort sett alla ungtallar och lövbuskar tas bort.

Även den stig som löper längs stranden skall hållas öppen.

Diken

Dikena i den norra delen av området bör läggas igen.

Tillgänglighet

Det är ej aktuellt att öka tillgängligheten till området.

Anordningar för besökare

Information

Besökaren skall få information om reservatets naturvärden och gällande bestämmelser för allmänheten på informationstavlor som sätts upp dels på ett par ställen längs den södra gränsen, dels på ett par ställen där mindre körvägar når reservatet. Armerad plastskylt i storlek A1 med information om reservatet tas fram av Länsstyrelsen.

Stättor

För att underlätta för allmänheten att ta fram längs stranden bör stättor sättas upp där stigen koras av stängsel.

Tillsyn

Länsstyrelsens ambulerande tillsynsman svarar för tillsynen av reservatet.

Dokumentation och uppföljning

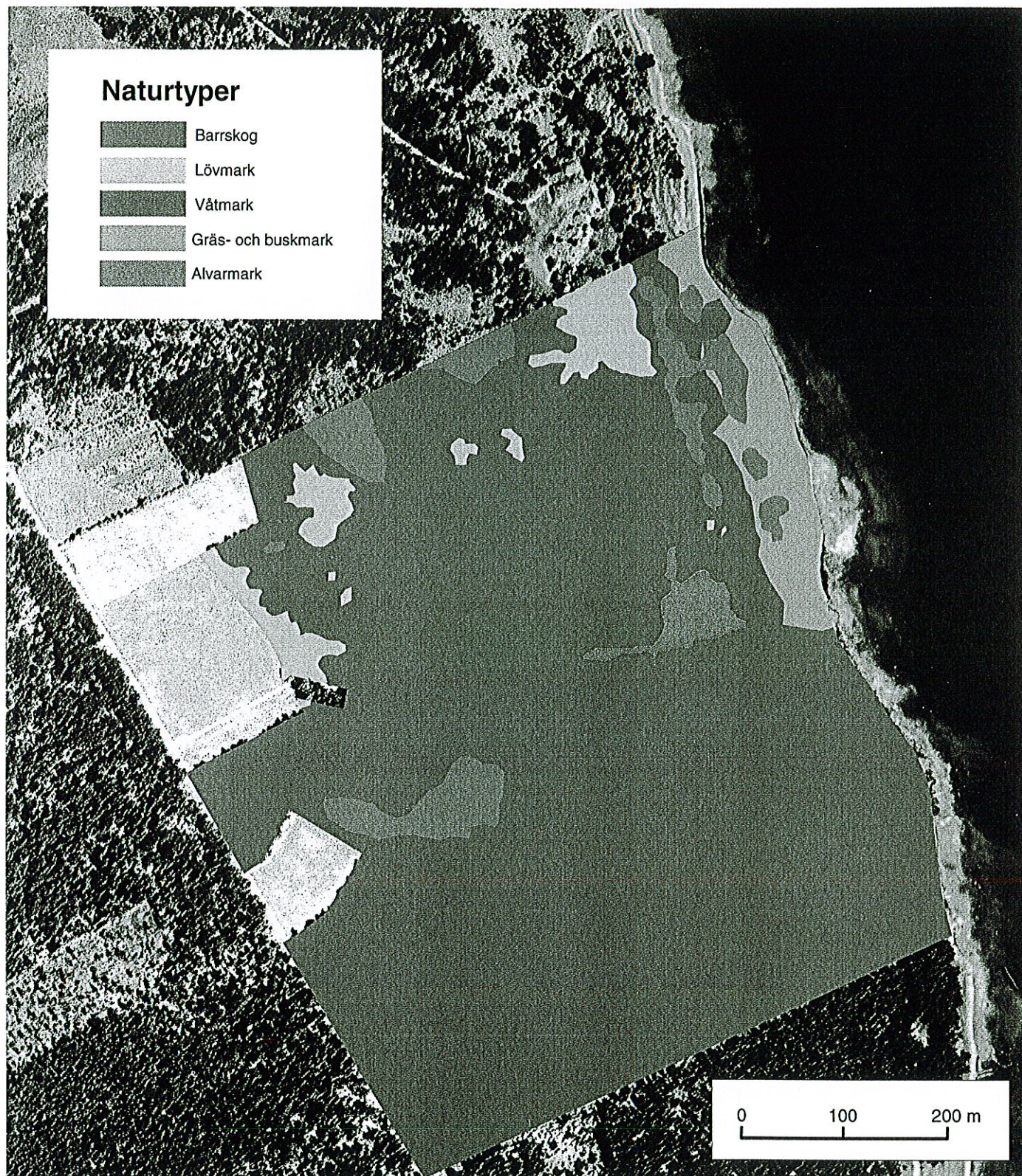
Dokumentation och övervakning av de Natura 2000-habitat och -arter som förekommer inom reservatet skall ske i enlighet med det program som beskrivs i Naturvårdsverkets rapport "Uppföljning av Natura 2000 i Sverige". Beståndet av gulyxne skall dock inventeras årligen.

20.12.2006

Dnr 511-1526-05

Källor

- Aronsson, M. (red.) 1999. Rödlistade kärlväxter i Sverige. Artfakta. Vol. 1 & 2. – ArtDatabanken.
- Cederberg, B. & Löfroth, M. (red.) 2000. Svenska djur och växter i det europeiska nätverket Natura 2000. – ArtDatabanken.
- Ekstam, U. m.fl. 1984. Ölands och Gotlands växtvärld. – Natur och Kultur.
- Europeiska kommissionen. 2000. Skötsel och förvaltning av Natura 2000-områden. Artikel 6 i art- och habitatdirektivet 92/43/EEG.
- Gärdenfors, U. (red.) 2005. Rödlistade arter i Sverige 2005. – ArtDatabanken.
- Länsstyrelsen i Gotlands län. 2000. Områden av riksintresse för naturvård i Gotlands län enligt 3 kap 6 § miljöbalken.
- Löfroth, M. (red.) 1997. Svenska naturtyper i det europeiska nätverket Natura 2000. – Naturvårdsverkets förlag.
- Martinsson, M. 1997. Våtmarker på Gotland. – Länsstyrelsen i Gotlands län.
- Naturvårdsverket. 2003. Bildande och förvaltning av naturreservat. Handbok.
- Naturvårdsverket. 2003. Handbok för Natura 2000.
- Naturvårdsverket. 2003. Att skylta skyddad natur – en vägledning om skyltar, foldrar, vägvisning, gränsmarkering och Internet.
- Naturvårdsverket. 2004. Uppföljning av Natura 2000 i Sverige. Uppföljning av habitat och arter i Habitatdirektivet samt arter i Fågeldirektivet.



Hur man överklagar hos regeringen

Om Ni är missnöjd med Länsstyrelsens beslut, kan Ni överklaga detta hos regeringen, Miljö- och samhällsbyggnadsdepartementet.

Det gör Ni genom att i brev till regeringen

- tala om vilket beslut Ni överklagar, t.ex. genom att ange ärendets nummer (diarienumret) och
- redogöra för dels varför Ni menar att Länsstyrelsens beslut är felaktigt, dels hur Ni anser att beslutet skall ändras.

Ni undertecknar brevet, förtydligar namnteckningen och uppger postadress och telefonnummer.

Om Ni har handlingar eller annat som Ni anser stöder Er ståndpunkt, så bör Ni skicka med det.

Ni kan givetvis anlita ombud att sköta överklagandet åt Er.

Brevet skall lämnas/skickas till Länsstyrelsen och inte till regeringen.

Länsstyrelsens adress och telefonnummer är:

Länsstyrelsen i Gotlands län
621 85 Visby
tel 0498-29 21 00

Länsstyrelsen måste ha fått Ert brev *inom tre veckor från den dag Ni fick beslutet*, annars kan Ert överklagande inte tas upp.

Om något är oklart, så ring eller skriv till Länsstyrelsen.

20.12.2006

Dnr 511-1526-05

Naturvårdsverket
106 48 STOCKHOLM

Riksantikvarieämbetet
Box 5405
114 84 STOCKHOLM

Gotlands kommun
621 81 VISBY

Gotlands kommun
Stadsarkitektkontoret
621 81 VISBY

Lantmäterimyndigheten i Gotlands län
Artillerigatan 2 B
621 45 VISBY

Mats Widgren
Mattise, Bunge
620 35 FÅRÖSUND

Lennart Eriksson
LRF Konsult Stockholm
Klara Östra Kyrkogata 12
105 33 STOCKHOLM

Lars Broman
Linnégatan 6
582 25 LINKÖPING