

Bildande av Valbergets naturreservat i Karlshamns kommun

Beslut

Länsstyrelsen förklarar med stöd av 7 kap. 4 § miljöbalken (1998:808) det område som avgränsats på bifogad karta (beslutsbilaga 1) som naturreservat. Beslutet riktar sig till var och en, fastighetsägare och innehavare av särskild rätt, vars rättigheter att använda mark- och vattenområden berörs inom reservatsområdet.

Naturreservatets namn ska vara **Valbergets naturreservat**.

Uppgifter om naturreservatet

Namn	Valbergets naturreservat
Kommun	Karlshamn
Distrikt (socken)	Asarum/Hällaryd
Lägesbeskrivning	2,5 kilometer väster om Hällaryds kyrka och 4 kilometer öster om Asarums kyrka, knappt 5 kilometer nordost om Karlshamn (fågelvägen)
Centrumkoordinater	X: 493943, Y: 6229788 (SWEREF 99 TM)
Kartblad Index 5 km	62E 3j SV, 62E 2j NV
Huvudsaklig objektkategori (VIC Natur)	Ä, Ädellövskog
Natura 2000-område	---
Naturgeografisk region	9. Blekinges sprickdalsterräng och ekskogsområde
Limnisk ekoregion	7. Södra Sverige, Skåne, Blekinges kust och del av Öland
Vattenförekomst	Valbäcken - Björkesjöbäcken – Gamslebäcken (VISS MS_CD-kod WA35354058)
Kulturlandskapsregion	Sydsvenska odlingsbygderna
Fastigheter	Tararp 3:5 (del av), Kölja 1:5 (del av), Kölja S:5 (del av)
Markägarkategori	Enskild
Samfälligheter	Kölja S:5 (utrymme)
Rättigheter	---
Nyttjanderätter	---
Andra gällande bestämmelser	Strandskydd
Areal	Totalt 20,5 hektar, varav 20,1 hektar land och 0,4 hektar vatten (inmätt areal)
Reservatsförvaltare	Länsstyrelsen Blekinge

Syftet med naturreservatet

Syftet med Valbergets naturreservat är att *bevara biologisk mångfald* och att *skydda, vidareutveckla, vårda och bitvis återställa värdefulla naturmiljöer*, som ljusöppna ädellöv- och tallskogar, lövsumpskogar samt häll- och blockmarker i västra Blekinges sprickdalsterräng och ekskogsområde. Områdets prioriterade naturmiljöer och naturtyper ska bevaras i gynnsamt tillstånd. Naturreservatet ska hysa gynnsamma strukturer, funktioner och livsmiljöer för prioriterade och andra skyddsvärda arter knutna till ovanstående naturmiljöer. Områdets *geologiskt intressanta formationer* ska *bevaras*. Syftet är även att naturreservatet, inom ramen för bevarandet av biologisk mångfald och naturmiljöer, ska erbjuda allmänheten möjligheter till *friluftsliv i ett besöksvärt område* med höga upplevelsevärden.

Syftet ska uppnås genom att området sköts på ett sätt som gynnar dess naturvärden samt lyfter fram dess äldre utmarkskaraktär. Ädellöv- och tallfastmarkerna samt de trädklädda våtmarkerna utvecklas i huvudsak genom påverkan av naturliga störningar, med inslag av åtgärder som i största möjliga mån bevarar och återställer områdets mer ljusöppna, extensivt hävdpräglade karaktär. I den mån det kan påverkas inom ramen för naturreservatet ska områdets hydrologi vara så lik naturliga förhållanden som möjligt.

Riktade naturvårdande skötselåtgärder sker vid behov, som exempelvis trädfällning, röjning, luckhuggning eller utglesning för att återskapa och bibehålla en variation av glesare och tätare trädsikt, friställning av värdefulla träd och buskar, borttagande av inträngande gran och i vissa områden även bok, liksom röjning av igenväxningsvegetation vid kulturlämningar och friluftslivsanordningar. Extensivt bete kan ske. Invasiva främmande arter, liksom andra arter som kan hota områdets naturvärden, bekämpas vid behov på lämpligt sätt.

Syftet ska även uppnås genom att åtgärder vidtas för att underlätta allmänhetens friluftsliv i området samt för att informera besökare om områdets natur- och kulturmiljövärden. Friluftslivsåtgärder och -aktiviteter i naturreservatet får inte missgynna de naturvärden och prioriterade bevarandevärden som finns i området.

Skälen för beslutet och motivering

Valbergets naturreservat utgör ett representativt exempel på västra Blekinges sprickdalsterräng och ekskogsområde, och är av såväl biologiskt som geovetenskapligt och kulturhistoriskt intresse. Området, med Valberget som central punkt, är även av intresse för friluftslivet. Inom naturreservatet finns ädellövskogar, med inslag av bland annat tall och grov asp, samt våtmarker med höga naturvärden och rödlistade eller i övrigt skyddsvärda arter, varav flera som kräver lång skoglig kontinuitet.

Prioriterade naturmiljöer inom naturreservatet är sprickdalsterräng med ljusöppen ädellövdominerad skog och våtmarker. Prioriterade naturtyper är *lövsumpskog* (9080), *näringsfattig bokskog* (9110), *näringsfattig ekskog* (9190) och *skogsbevuxen myr* (91D0). Goda livsmiljöer för arter naturligt hemmahörande i området, naturlig artsammansättning och naturlig näringsstatus är prioriterade funktioner. I skogsmarkerna är en mosaik av glesare trädsikt, luckighet och gläntor samt ett mer slutet trädsikt prioriterade strukturer och funktioner, liksom skogskontinuitet med varierad åldersstruktur och

ett påtagligt inslag av gamla och/eller grova träd samt ersättare till dem, naturliga störningar, god tillgång på hålträd samt stående och liggande död ved i olika former och nedbrytningsstadier. I våtmarkerna är även död ved i våta/fuktiga miljöer, socklar, stabilt eller tillväxande torvtäckte samt naturliknande hydrologi prioriterade strukturer och funktioner. Äldre hävdstrukturer som sockel- och bukettformigt växande vedväxter, blommande och bärande träd och buskar, samt kulturskapade stenformationer som grunder, murar och odlingsrösen är också prioriterade för bevarandet av naturreservatets naturvärden, liksom geologiskt betingade substrat och strukturer som berg med sprickbildningar och lodväggar, hållmarker samt blockområden med inslag av grottbildningar. Prioriterade arter inom naturreservatet är orangepudrad klotterlav, rostfläck, fällmossa, räsvansmossa, missne och entita. Valbergets naturskönhet, liksom dess höga upplevelsevärden, utsiktsplats, geologiskt intressanta besöksobjekt, kulturhistoria och tilltalande landskapsbild gör det även prioriterat ur friluftslivssynpunkt.

Ett konkret hot mot naturreservatets naturvärden, som kan påverkas inom ramen för naturreservatets föreskrifter och skötsel, är förtätning av de trädklädda miljöerna samt igenväxning med yngre träd, som dels leder till mörkare och kallare naturförhållanden samtidigt som äldre träd med höga naturvärden och deras efterträdare blir trängda. Inträngande gran och till viss del även bok är också konkreta hot. Ovanstående hot åtgärdas genom utglesningar, röjningar, luckhuggningar, friställningar och, om möjligt, extensivt bete eller andra betesefterliknande åtgärder. Ett annat konkret hot är brist på död ved i olika former och nedbrytningsstadier vilket åtgärdas genom att död ved som skapas genom naturliga processer lämnas kvar och att det vid behov även tillförs död ved. Potentiella hot, som inte är aktuella för närvarande, är bland annat bristande träd- och buskföryngring, felaktiga eller för kraftiga röjningar eller utglesningar samt spridning och konkurrens av invasiva främmande arter och andra arter som kan hota områdets naturvärden.

Valbergets naturreservat ligger inom den i grön infrastruktur utpekade värdetrakten Kustbygden Pukavik–Ronneby (KG0006, naturtyp Ädellöv-/tall-/blandskog) och inom naturreservatet finns värdekärnor och spridningslänkar för ädellöv. Skogsstyrelsen har pekat ut två nyckelbiotoper inom naturreservatet, en ädellövnaturskog med bergbrant och en lövsumpskog. Vid Agnsjön i norr gränsar naturreservatet direkt till ett skogligt biotopskyddsområde. Inom naturreservatet finns gott om kulturhistoriska spår och lämningar, varav fyra är registrerade fornlämningar. Tre av dessa är förhistoriska stensättningar (troligen brandgravar) från bronsålder-järnålder (cirka 1700 f.Kr - 1050 e.Kr), medan Valberget är registrerat som ”Plats med tradition”. Det finns även två byggnadsgrunder registrerade som övriga kulturhistoriska lämningar.

Bildandet av Valbergets naturreservat bidrar till att uppfylla miljömålen *Levande sjöar och vattendrag*, *Myllrande våtmarker*, *Levande skogar* och *Ett rikt växt- och djurliv*. Naturreservatet bidrar även till att uppfylla friluftsmålen *Skyddade områden som resurs för friluftslivet* och *Tillgång till natur för friluftsliv*.

Bildandet av naturreservatet bidrar till att trygga tillgången till ekosystemtjänster, exempelvis biologisk mångfald, bevarande av vilda arters genetiska resurser, pollinering, naturlig vattenreglering, lokal klimatreglering, naturupplevelser och rekreation, vilket i sin tur bidrar till bättre hälsa och välbefinnande i samhället.

Genom detta beslut om bildande av Valbergets naturreservat ges goda förutsättningar att ta ett helhetsgrepp över området, för att bevara biologisk mångfald och skydda, vidareutveckla, vårda och bitvis återställa områdets biologiska, geovetenskapliga och kulturhistoriska bevarandevärden samt erbjuda allmänheten möjligheter till friluftsliv i ett besöksvärt område med höga upplevelsevärden.

Reservatsföreskrifter

Med stöd av 7 kap. 5, 6 och 30 §§ miljöbalken föreskriver Länsstyrelsen följande:

A. Föreskrifter enligt 7 kap. 5 § miljöbalken om inskränkningar i rätten att använda mark och vattenområde inom reservatet.

Det är förbjudet att inom naturreservatet:

1. uppföra byggnad eller annan anläggning, som exempelvis vindkraftverk, mast, antenn, luft- eller markledning, eller brygga, utöver de som enligt föreskrift A9-10 nedan kan uppföras efter tillstånd av Länsstyrelsen,
2. vidta åtgärder som förändrar områdets topografi, hydrologi eller ytförhållanden, genom att exempelvis anlägga väg, spränga, gräva, schakta, dränera, utfylla, tippa eller anordna upplag, utöver vad som efter Länsstyrelsens tillstånd kan vidtas i samband med åtgärder enligt punkt A9-A11 nedan,
3. ta sten, sand, grus, torv eller andra jordarter, eller bedriva mineralutvinning,
4. plantera eller så träd eller buskar,
5. röja, gallra, avverka, flytta, ta bort eller på annat sätt skada levande eller döda träd eller buskar, såväl stående som liggande, utöver vad som efter Länsstyrelsens tillstånd kan vidtas enligt föreskrift A9-11 nedan,
6. utfodra vilda djur eller använda åtel,
7. använda kemiska eller biologiska bekämpningsmedel eller tillföra växtnäringsämne (handelsgödsel, stallgödsel, slam eller annat organiskt avfall), kalk eller aska,
8. använda parasitbekämpningsmedel till betesdjur, i form som är skadlig för insekter när den utsöndras med spillningen.

Vidare är det förbjudet att utan Länsstyrelsens tillstånd:

9. anlägga rast- eller grillplats, ny klätterled utanför befintliga klätterområden (vid beslutstillfället befintliga klätterområden framgår av figur 1 samt karta, beslutsbilaga 2 "Föreskriftsområden mm") eller annan anläggning/anordning för friluftslivets behov,
10. uppföra jaktorn eller annan jaktanläggning/jaktanordning,
11. underhållsrensa dike enligt karta, beslutsbilaga 2, karta "Föreskriftsområden mm",
12. tillskottsutfodra betesdjur.

B. Föreskrifter enligt 7 kap 6 § miljöbalken för ägare och innehavare av särskild rätt till fastigheter som ingår i reservatet

Fastighetsägare och innehavare av särskild rätt till fastigheterna förplikteras att tåla att följande anordningar utförs och åtgärder vidtas för att tillgodose syftet med reservatet. Angivna åtgärder avser hela reservatet där inget annat anges.

1. utmärkning av naturreservatet och att informationstavlor om reservatet sätts upp och underhålls,
2. underhåll av markvägar (se karta, beslutsbilaga 2 "Föreskriftsområden mm") samt iståndsättning och underhåll av vandringsleder/stigar, gångbroar/spänger och rastplatser (inklusive grillplatser och vindskydd),
3. utglesning, luckhuggning, friställning, röjning och andra skötselåtgärder i träd- och buskskikt för att bevara, vårda, gynna och vidareutveckla naturvärden och friluftslivsvärden samt kulturhistoriskt präglad vegetation och lämningar,
4. bevarande och vid behov tillskapande av död ved,
5. säkerhetsbeskrning eller nedtagning samt undanflyttande av träd eller död ved, som utgör fara för allmänheten eller som ligger olämpligt till,
6. borttagande/uttransport av avverkningsrester samt anordnande av tillfälliga upp-lag (högst tre månader) för naturvårdens eller friluftslivets behov,
7. extensivt bete,
8. återintroduktion eller stödutsättning av biologiskt viktiga/skyddsvärda arter som historiskt är naturligt hemmahörande i området, men som försvunnit eller hotar försvinna från reservatet,
9. bekämpning av invasiva eller i övrigt främmande arter, samt inventering och övervakning av dessa arter,
10. åtgärder, som exempelvis barkning eller uttag av angripna träd, för att motverka angrepp eller spridning av granbarkborre eller andra skadegörare,
11. inventering, insamling av bestämningsmaterial, undersökning och dokumentation av djur-, svamp- och växtliv samt av mark- och vattenförhållanden.

C. Föreskrifter enligt 7 kap. 30 § miljöbalken, om rätten att färdas och vistas och om ordningen i övrigt i reservatet

Det är förbjudet att inom reservatet:

1. borra, hacka, spränga, rista, gräva, måla eller på något sätt skada berg, jord eller sten, på land eller i vatten, eller att omlagra eller bortföra sten. Det är dock tillåtet att byta ut eller sätta nya klätterbultar inom befintliga klätterområden (se figur 1 samt karta, beslutsbilaga 2 "Föreskriftsområden mm"),
2. skada stenmurar eller andra kulturhistoriska lämningar,
3. otillbörligt skada eller störa djurlivet,
4. fånga eller insamla växter, svampar eller djur på sådant sätt att deras livsmiljöer skadas eller förstörs,
5. skada levande eller döda, stående eller liggande träd och buskar, bortföra eller elda död ved,
6. plocka mossor, lavar eller vedlevande svampar, annat än vad som rimligen behövs för artbestämning. Matsvamp får dock plockas för eget behov, under förutsättning att de inte är fridlysta,
7. gräva upp eller dra upp växter,
8. plantera, så eller sprida växter, djur, svampar eller andra organismer,
9. framföra motorfordon,
10. tälta eller på annat sätt slå läger mer än två dygn,
11. göra upp eld eller använda grillar eller liknande, annat än på särskilt iordningställd grillplats,

Vidare är det inom naturreservatet förbjudet att utan Länsstyrelsens tillstånd:

12. utföra undersökningar som omfattar provtagning, markering, fällfångst, installation av utrustning eller annan åverkan på naturmiljön. När det handlar om insamling med destruktiva metoder, till exempel så att substrat förstörs, eller systematisk insamling med fällor kan tillstånd inte lämnas,
13. nyttja området för tävling, övning, evenemang eller annan organiserad verksamhet som kan verka störande på naturen eller på allmänhetens friluftsliv,
14. sätta upp tavla, plakat, affisch, skylt, låda, snitsel, ledmarkering, inskrift eller därmed jämförlig anordning, annat än tillfälligt (högst en vecka) i samband med jakt eller i samband med organiserad friluftsverksamhet.

Föreskrifter under A och C skall inte utgöra hinder för:

- förvaltaren av naturreservatet, eller den som förvaltaren uppdrar åt, att vidta de åtgärder som behövs för att tillgodose syftet med naturreservatet och som anges i föreskrifter med stöd av 7 kap. 6 § miljöbalken i detta beslut (se punkt B ovan),
- fastighetsägare att nyttja befintliga markvägar inom naturreservatet, under förutsättning att markskador inte uppstår, samt att efter dialog med och godkännande från naturreservatets förvaltare utföra normalt underhåll av markvägar (vid beslutstillfället befintliga markvägar framgår av karta, beslutsbilaga 2 "Föreskriftsområden mm"),
- verksamhetsutövare att utföra normalt underhåll, skötsel och kontroll av klätterleder inom befintliga klätterområden (vid beslutstillfället befintliga klätterområden framgår av figur 1 samt karta, beslutsbilaga 2 "Föreskriftsområden mm"),
- innehavare av särskild rätt till jakt att jaga de djur som ingår i jakträtten samt utföra de transporter som krävs i samband med jakten. Vid körning i terräng ska fordon och färdväg väljas med omsorg för att minimera mark- och vegetations-skador,
- innehavare av särskild rätt till jakt att underhållsröja vid beslutstillfället befintliga siktgator (se karta, beslutsbilaga 2 "Föreskriftsområden mm"), efter att ha haft dialog med och fått godkännande av Länsstyrelsens naturförvaltning,
- provtagningar och undersökningar enligt fastställda kontrollprogram,
- kalkning som ingår i biologisk återställning av sjöar och vattendrag.

Upplysningar

Länsstyrelsen vill erinra om att även andra lagar, förordningar och föreskrifter än reservatsföreskrifterna gäller för området. Av särskild betydelse för reservatet är bland annat:

- regler om fridlysning av växter och djur (8 kap miljöbalken) och artskyddsförordningen (2007:845),
- strandskyddsbestämmelserna enligt 7 kap miljöbalken,
- bestämmelser om vattenverksamhet i 11 kap miljöbalken. Tillstånd eller anmälan krävs normalt för åtgärder inom ett vattenområde. Vattenområde definieras här som ett område som täcks av vatten vid högsta förutsägbara vattenstånd,
- bestämmelser om markavvattning. Markavvattning kräver alltid dispens (förbud gäller i hela Blekinge) och tillstånd enligt 11 kap 13-14 §§ miljöbalken,
- föreskrifterna i kulturmiljölagen (1988:950),

- förbud mot nedskräpning utomhus på en plats som allmänheten har tillträde till eller insyn till, 15 kap 26 § miljöbalken,
- terrängkörningslagen (1975:1313) och terrängkörningsförordningen (1978:594) med vissa förbud mot körning i terräng,
- Jaktlagen (1987:259) och jaktförordningen (1987:905) om jakt inom området. De tider som gäller för jakt på vilt av olika slag anges i bilaga 1 till jaktförordningen (allmänna jakt-tider). I denna förordning §§ 16–19, regleras även nyttjandet av hund vid jakt och eftersök,
- begränsningar för jakt med blyhagel med stöd av 14 b § Förordning (1998:944) om förbud m.m. i vissa fall i samband med hantering, införsel och utförsel av kemiska produkter. Patroner som är laddade med blyhagel får inte användas vid skytte som inte är jakt, vid jakt på våtmarker eller vid jakt över grunda delar av öppet vatten,
- Lagen om tillsyn över hundar och katter (2007:1150), bland annat rörande skyldigheten att hundar ska hållas under tillsyn och hindras från att springa lösa i marker där det finns vilt,

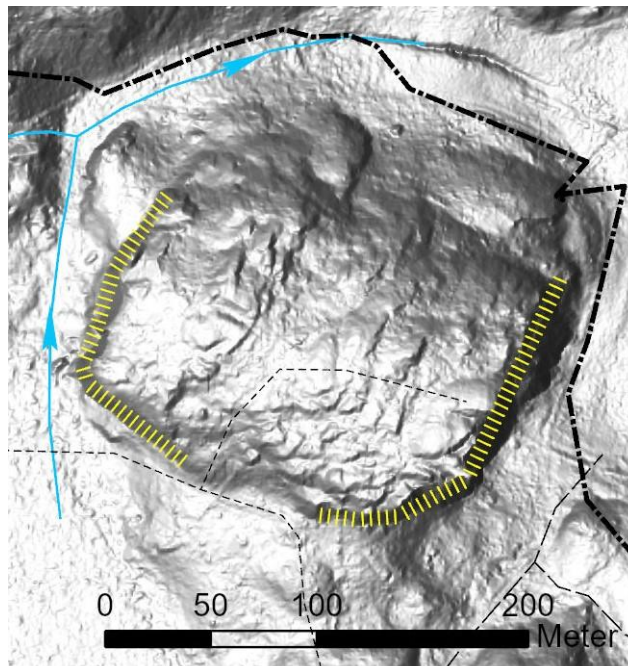
Om en begäran om utökning av elnätet görs har vissa kraftledningsbolag anslutningsplikt och de kan då inte neka en anslutning till elnätet. Om det i framtiden blir aktuellt med förändring av elnätet och/eller nyanslutning inom eller i närheten av reservatsområdet, ska förändring av elnätet tillståndsprövas.

Beskrivning av området

Valbergets naturreservat ligger mellan samhällena Asarum och Hällaryd, knappt 5 kilometer nordost om Karlshamn. Området omfattar 20,5 hektar, varav merparten är land. En liten del av Agnsjön ingår också i reservatet. Valbergets naturreservat karaktäriseras av en mosaik av berghöjder och mer låglänta marker, med Valberget och dess imponerande lodväggar som en central punkt. Det finns också gott om stor- och rikblockiga partier i området. Naturreservatet, som ligger på gamla utmarker i gränsen mellan Tararps och Köljas byar, Asarums och Hällaryds socknar, karaktäriseras av ek-, avenbok- och tallblandskogar samt bokskogar på fastmarkerna, med inslag av våtmarker och fuktstråk, bland annat en skogsbevuxen myr och alsumpskogar. Den skogsbevuxna myren verkar vara hydrologiskt intakt. Skogarna är olikåldriga med stort inslag av äldre träd. Bitvis är graninslaget påtagligt inom naturreservatet. Det finns även gott om kulturhistoriska spår i form av bland annat stenmurar och äldre färdvägar i området. I södra delen har det legat ett torp, Wahltorpet, där det fanns såväl små åkerlappar som ängsmarker under 1800-talet. Åkerbruk pågick på delar av torpmarken åtminstone in på 1970-talet och inom hela Köljadelen av naturreservatet bedrevs skogsbete in på 1980-talet.

Det finns såväl rödlistade som andra naturvärdesintressanta arter inom naturreservatet, bland annat kantarellmussling, orangeputrad klotterlav, glansfläck, rostfläck, blåmossa, fällmossa, guldlöckmossa, klippfrullania, kornknutmossa, krushättemossa, långfliksmossa, vågig sidenmossa, västlig hakmossa, murgröna och missne. Flera av dessa är knutna till ädellövskogar med höga naturvärden och lång kontinuitet. Rävsvansmossa och sipperraggmossa påträffas på fuktiga eller översilade bergväggar. Bland djur som helt eller tidvis uppehåller sig inom skötselområdet kan bland annat långbensgroda, skogsduva, gröngöling, större hackspett, entita, stjärtmes, vattenrall och lärkfalk nämnas. Agnsjön är en av två kända lokaler i Blekinge för blodigel.

Trots Valbergets förhållandevis otillgängliga läge så är det ett uppskattat besöksmål bland de som känner till området, särskilt utsiktsplatsen på Valbergets topp och grillplatsen vid det kraftiga överhänget ”Kyrkan”. Vid Valberget finns även ett flertal klätterleder. Inom naturreservatet finns fyra registrerade fornlämningar, varav tre är förhistoriska stensättningar, troligen brandgravar från brons-järnålder. Den fjärde är Valberget som är registrerad som ”Plats med tradition”, med många historiska berättelser knutna till sig. På tidigare torpmark (Wahltorpet) nere i reservatets södra del finns även två byggnadsgrunder registrerade som övriga kulturhistoriska lämningar.



Figur 1. Klätterområden vid Valberget. Gulstreckade områden är vid beslutstillfället befintliga klätterområden. Svart punkt-streckad linje är del av reservatsgränsen och blå linje med pilar är vattenstråk. © Länsstyrelsen Blekinge © Lantmäteriet Geodatasamverkan.

Konsekvensutredning

Enligt 4 § förordningen (2007:1244) om konsekvensutredning vid regelgivning ska en myndighet innan den beslutar om föreskrifter bland annat utreda föreskrifternas kostnadsmissiga och andra konsekvenser i den omfattning som behövs i det enskilda fallet och dokumentera utredningen i en konsekvensutredning. De föreskrifter som omfattas av bestämmelserna i 4 § förordningen om konsekvensutredning vid regelgivning är de föreskrifter som är normföreskrifter, vilket när det gäller naturreservat är ordningsföreskrifterna enligt 7 kap. 30 § miljöbalken (de så kallade C-föreskrifterna i reservatsbeslutet). Enligt 5 § samma förordning får myndigheten göra undantag från kravet på konsekvensutredning om myndigheten bedömer att det saknas skäl att genomföra en konsekvensutredning. Ett sådant skäl är att kostnadsmissiga och andra konsekvenser av föreskrifterna för allmänheten eller i övrigt är så små att det inte behövs.

Länsstyrelsen bedömer att de beslutade ordningsföreskrifterna för Valbergets naturreservat behövs för att tillgodose syftet med naturreservatet. Konsekvenserna för allmänheten, näringsidkare och övriga intressenter bedöms vara så små att en särskild konsekvensutredning enligt nämnda förordning inte behöver upprättas.

Beslutets förenlighet med riksintressen, planer och områdesbestämmelser

Naturreservatet berörs av område av riksintresse för Totalförsvaret militär del gällande Lågflygsområde med påverkansområde, Påverkansområde väderradar samt Påverkansområde MSA. Länsstyrelsen bedömer att ett skydd av området är förenligt med nämnda riksintressen. Naturreservatet berörs inte av någon regionplan, kommunal översiktsplan, detaljplan, eller andra områdesbestämmelser.

Reservatsbeslutet utgör en från allmän synpunkt lämplig användning av mark- och vattenresurserna i enlighet med hushållningsbestämmelserna i 3 och 4 kap. miljöbalken.

Avvägning mellan allmänna och enskilda intressen

Det aktuella reservatsområdet har tillkommit efter intresseanmälan från berörda fastighetsägare. Området har stora natur- och friluftsvärden. Reservatsbildningen ökar möjligheterna att långsiktigt bevara områdets natur- och friluftslivsvärden. Naturreseptatet tillhör därmed en kategori av områden som har hög prioritet i arbetet med att skydda värdefull natur. Länsstyrelsen bedömer att de allmänna intressena gällande områdets höga natur- och friluftsvärden överväger den enskildes rätt till viss användning som kan påverka området negativt. Vid avvägning enligt 7 kap. 25 § miljöbalken har Länsstyrelsen funnit att föreskrifterna inte går längre i inskränkning av enskilds rätt att använda mark och vatten, än vad som krävs för att syftet med skyddet ska uppnås.

Fastställelse av skötselplan

En skötselplan skall ingå i varje beslut om bildande av ett naturreseptat. Skötselplanen ska fastställas för naturreseptats långsiktiga vård och ska ses som vägledande, men är inte juridiskt bindande. Finns det särskilda skäl får skötselplanen fastställas efter det att beslutet om bildande av reservatet har fattats. Vid behov kan skötselplanen uppdateras och en ny version fastställas, utan att ett nytt reservatsbeslut tas, under förutsättning att skötselplanen inte strider mot gällande beslut.

Med stöd av 3 § förordningen (1998:1252) om områdesskydd enligt miljöbalken m.m. fastställer Länsstyrelsen bifogad skötselplan för naturreseptatet (beslutsbilaga 3).

Förvaltning

Länsstyrelsen Blekinge är förvaltare av naturreseptatet. Förvaltningen ska ske med insyn, delaktighet och i dialog med fastighetsägare och andra berörda.

Ärendets beredning

Fastighetsägarna kontaktade Skogsstyrelsen med en intresseanmälan om eventuellt områdesskydd, vilket Skogsstyrelsen informerade Länsstyrelsen om våren 2022. Efter att gemensamt ha tittat på området lämnades ärendet över till Länsstyrelsen, som tog vidare kontakt med fastighetsägarna. Hösten 2022 träffades fastighetsägare och Länsstyrelsen för att titta på eventuell avgränsning av ett naturreseptat. Därefter skedde värdering av objektet och förhandling, varefter ett intrångsavtal tecknades i maj 2023. Ett förslag till beslut och skötselplan har sedan arbetats fram och skickats på remiss till sakägare och andra intressenter i april 2024, med sista svarsdatum 27 maj 2024. Remissen kungjordes också i ortstidning (i Blekinge Läns Tidning och i Sydöstran) samt i Post- och Inrikes Tidning.

Bilagor:

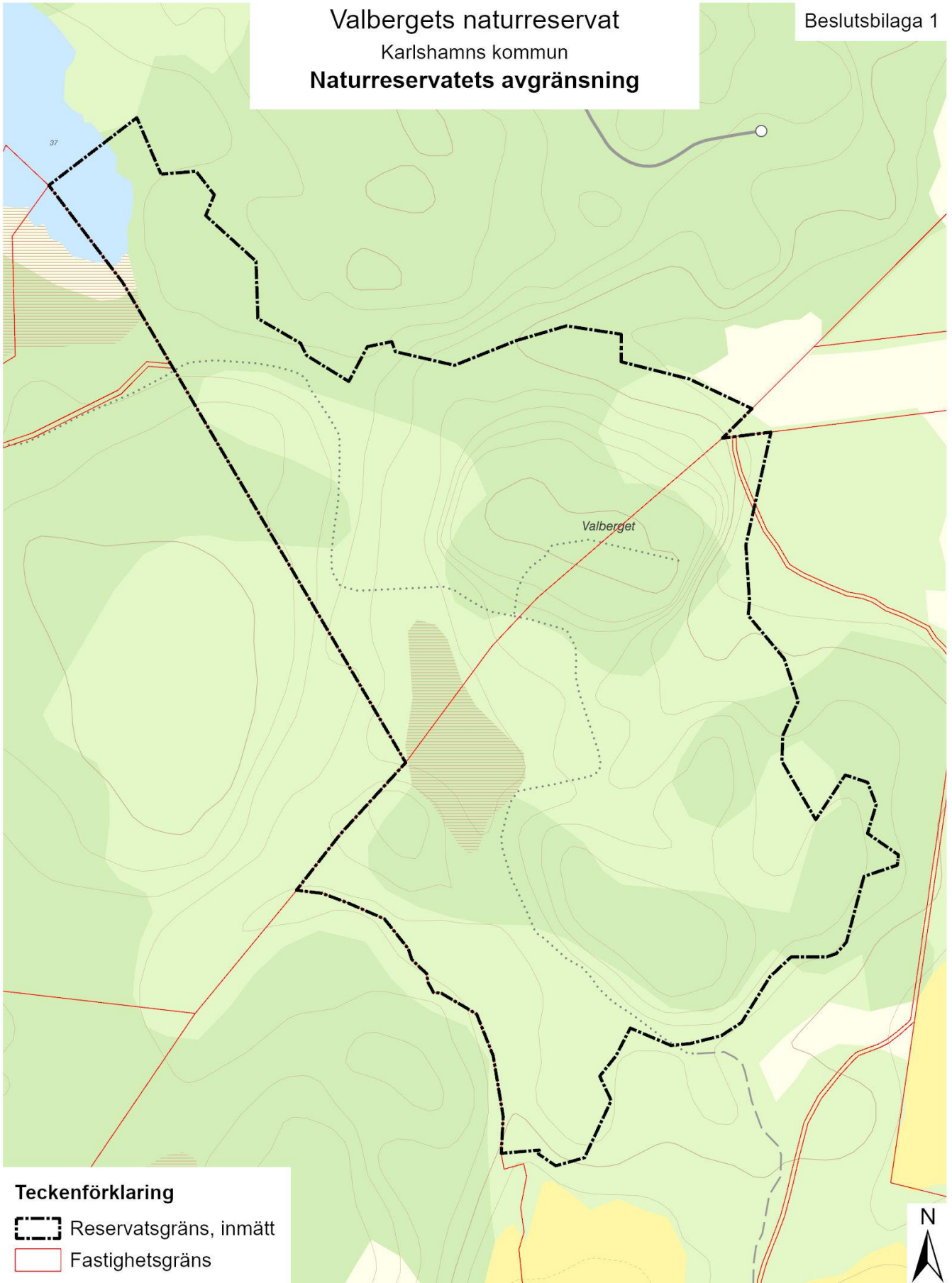
1. Karta med naturreseptatets avgränsning
2. Karta med föreskriftsområden m.m.
3. Skötselplan med tillhörande bilagor

Så hanterar Länsstyrelsen personuppgifter



Information om hur Länsstyrelsen hanterar personuppgifter hittar du på www.lansstyrelsen.se/dataskydd

Valbergets naturreservat
Karlskrona kommun
Naturreservatets avgränsning

Beslutsbilaga 1

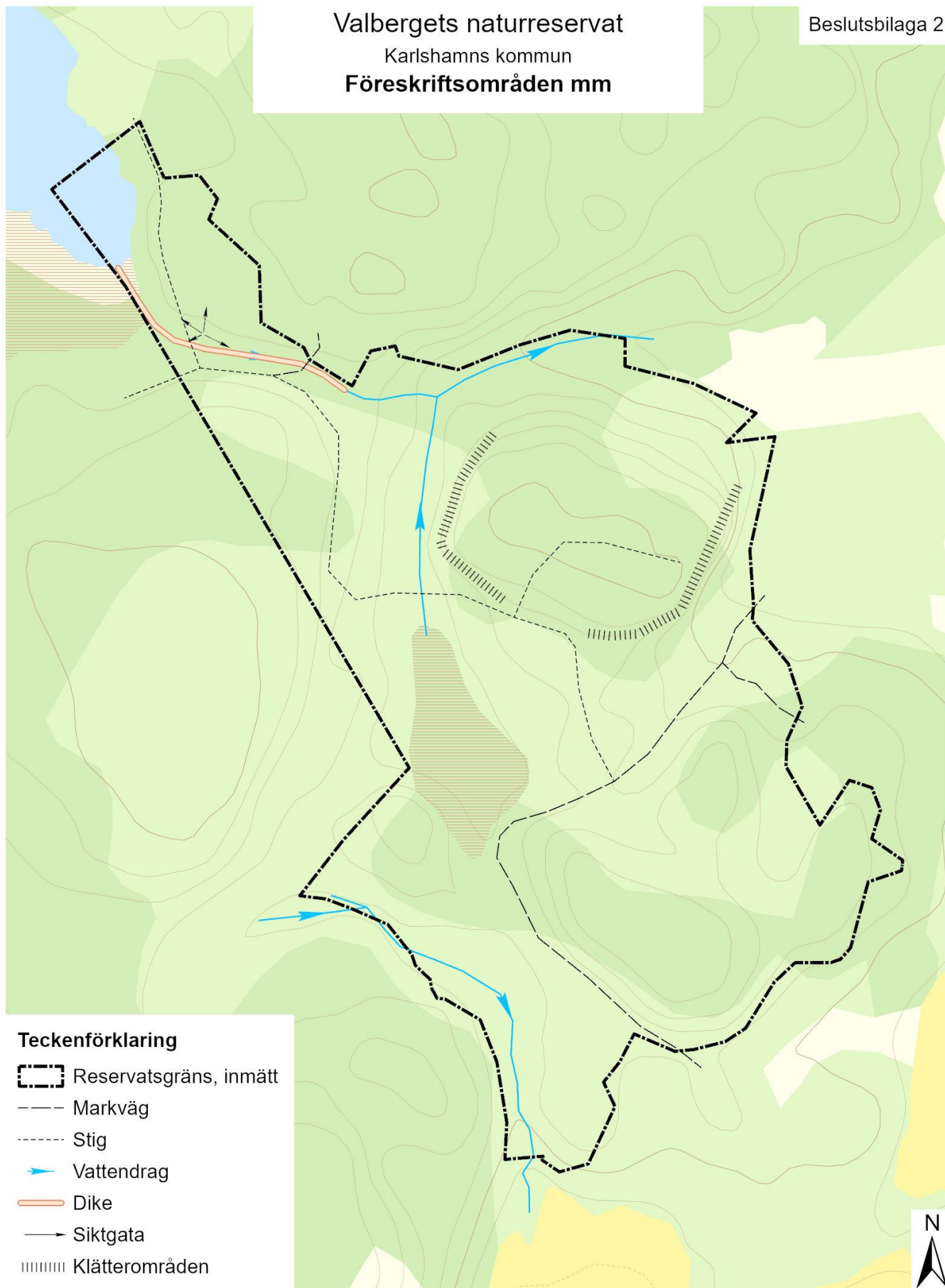


Teckenförklaring

-  Reservatsgräns, inmätt
-  Fastighetsgräns

Valbergets naturreservat
Karlshamns kommun
Föreskriftsområden mm

Beslutsbilaga 2



Teckenförklaring

-  Reservatsgräns, inmätt
-  Markväg
-  Stig
-  Vattendrag
-  Dike
-  Siktgata
-  Klätterområden



Skötselplan för Valbergets naturreservat

Karlshamns kommun





Figur 1. Valbergets naturreservat i Blekinge län. Grönmarkerade områden är länets naturreservat på land och blåmarkerade områden är naturreservat som sträcker sig ut i vattnet.

Titel: Skötselplan för Valbergets naturreservat, Karlshamns kommun
 Utgiven av: Länsstyrelsen Blekinge
 Planförfattare: Elisabet Wallsten
 Beställningsadress: Länsstyrelsen Blekinge
 371 86 Karlskrona
 Tfn: 010-2240000
blekinge@lansstyrelsen.se
www.lansstyrelsen.se/blekinge
 Copyright: Länsstyrelsen Blekinge
 Innehållet i detta dokument får gärna citeras eller refereras till, med uppgivande av källa.
 Foton: Övre omslagsbild: Valberget. Drönarbild från söder. Foto: R. Ekholm/Länsstyrelsen Blekinge.
 Nedre omslagsbild: Blockig avenbokslutning. Foto: Å. Widgren/Länsstyrelsen Blekinge.

Innehållsförteckning

1. SYFTET MED NATURRESERVATET	4
2. BESKRIVNING AV OMRÅDET	5
2.1 ADMINISTRATIVA DATA	6
2.2 NATURFÖRHÅLLANDEN	9
2.2.1 Topografi och geologi.....	9
2.2.2 Översiktlig vegetationsbeskrivning	10
2.2.3 Djurliv	14
2.3 HISTORISK SAMT NUVARANDE MARKANVÄNDNING	14
2.3.1 Landskapet och markanvändning förr	14
2.3.2 Nuvarande markanvändning	21
2.4 KLIMATPÅVERKAN.....	22
2.4.1 Klimatförändringar och klimatscenarier	22
2.4.2 Vilda kulturväxtsläktingar (Crop Wild Relatives).....	22
2.5 KÄLLFÖRTECKNING.....	23
3 PLANERAD MARKANVÄNDNING OCH SKÖTSEL	25
3.1 ÖVERGRIPANDE MÅL FÖR SKÖTSELN	25
3.2 GENERELLA RIKTLINJER	25
3.3 INDELNING I SKÖTSELOMRÅDEN	27
3.4 MÅL OCH ÅTGÄRDER FÖR SKÖTSELOMRÅDEN	28
3.4.1 Skötselområde 1: Skogar och våtmarker med begränsad skötsel	28
3.4.2 Skötselområde 2: Wahltorpets marker	32
3.4.3 Skötselområde 3: Agnsjöns vatten och svämplan.....	35
3.5 FRILUFTSLIV	36
3.5.1 Anordningar för friluftslivet.....	37
4 UTMÄRKNING AV RESERVATSGRÄNS	38
5 BRÄNDER OCH BRANDBEKÄMPNING	38
6 JAKT OCH FISKE	39
7 TILLSYN, DOKUMENTATION OCH UPPFÖLJNING	40
7.1 TILLSYN ÖVER FÖRESKRIFTER.....	40
7.2 UPPFÖLJNING AV BEVARANDEMÅL	40
7.3 DOKUMENTATION AV SKÖTSELÅTGÄRDER	40
8 KOSTNADER OCH FINANSIERING	40
9 SAMMANFATTNING OCH PRIORITERING AV PLANERADE SKÖTSELÅTGÄRDER	41

KARTBILAGOR

- Kartbilaga 1: Översiktskarta
- Kartbilaga 2: Reservatsgräns, namn, mm
- Kartbilaga 3: Topografi och jordarter
- Kartbilaga 4: Naturtyper
- Kartbilaga 5: Wahltorpets marker år 1823
- Kartbilaga 6: Häradskartan år 1915-19
- Kartbilaga 7: Fotokarta år 1975
- Kartbilaga 8: IR ortofoto år 2023
- Kartbilaga 9: Skötselområden och markfuktighet

1. Syftet med naturreservatet

Syftet med Valbergets naturreservat är att *bevara biologisk mångfald* och att *skydda, vidareutveckla, vårda och bitvis återställa värdefulla naturmiljöer*, som ljusöppna ädellöv- och tallskogar, lövsumpskogar samt håll- och blockmarker i västra Blekinges sprickdalsterräng och ekskogsområde. Områdets prioriterade naturmiljöer och naturtyper ska bevaras i gynnsamt tillstånd. Naturreservatet ska hysa gynnsamma strukturer, funktioner och livsmiljöer för prioriterade och andra skyddsvärda arter knutna till ovanstående naturmiljöer. Områdets *geologiskt intressanta formationer* ska *bevaras*. Syftet är även att naturreservatet, inom ramen för bevarandet av biologisk mångfald och naturmiljöer, ska erbjuda allmänheten möjligheter till *friluftsliv i ett besöksvärt område* med höga upplevelsevärden.

Syftet ska uppnås genom att området sköts på ett sätt som gynnar dess naturvärden samt lyfter fram dess äldre utmarkskaraktär. Ädellöv- och tallfastmarkerna samt de trädklädda våtmarkerna utvecklas i huvudsak genom påverkan av naturliga störningar, med inslag av åtgärder som i största möjliga mån bevarar och återställer områdets mer ljusöppna, extensivt hävdpräglade karaktär. I den mån det kan påverkas inom ramen för naturreservatet ska områdets hydrologi vara så lik naturliga förhållanden som möjligt.

Riktade naturvårdande skötselåtgärder sker vid behov, som exempelvis trädfällning, röjning, luckhuggning eller utglesning för att återskapa och bibehålla en variation av gle sare och tätare trädsikt, friställning av värdefulla träd och buskar, borttagande av inträngande gran och i vissa områden även bok, liksom röjning av igenväxningsvegetation vid kulturlämningar och friluftslivsanordningar. Extensivt bete kan ske. Invasiva främmande arter, liksom andra arter som kan hota områdets naturvärden, bekämpas vid behov på lämpligt sätt.

Syftet ska även uppnås genom att åtgärder vidtas för att underlätta allmänhetens friluftsliv i området samt för att informera besökare om områdets natur- och kulturmiljövärden. Friluftslivsåtgärder och -aktiviteter i naturreservatet får inte missgynna de naturvärden och prioriterade bevarandevärden som finns i området.



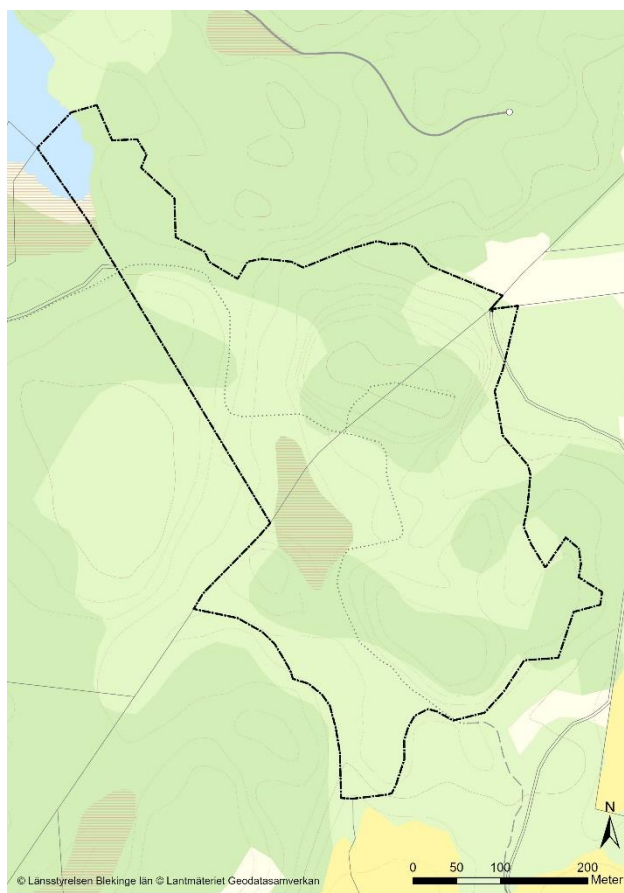
Figur 2. Delar av Valbergets naturreservat. Ungefärlig reservatsgräns markerad med blå linje. Valbergets lodväggar sticker upp i skogslandskapet och Agnsjön syns längre upp i bild.

Foto: R. Ekholm/Länsstyrelsen Blekinge.

2. Beskrivning av området

Valbergets naturreservat ligger mellan samhällena Asarum och Hällaryd, knappt 5 kilometer nordost om Karlshamn (se Skötselplanebilaga 1 ”Översiktskarta”). Området omfattar knappt 21 hektar, varav merparten är land. En liten del av Agnsjön ingår också.

Valberget ligger i den naturgeografiska regionen ”Blekinges sprickdalsterräng och ek-skogsområde”. Naturreservatet karaktäriseras av en mosaik av berghöjder och mer låglänta marker, med Valberget och dess imponerande lodväggar som en central punkt. Det finns också gott om stor- och rikblockiga partier i området. Naturreservatet, som ligger på gamla utmarker i gränsen mellan Tararps och Köljas byar (se Skötselplanebilaga 2 ”Reservatsgräns, namn, mm”), domineras av ek-, avenbok-, tall- och bokskogar på fastmarkerna samt fuktstråk med alsumpskogar och en skogsbevuxen myr. Skogarna är olikåldriga med stort inslag av äldre träd och det finns såväl rödlistade arter som olika naturvårdsarter, varav flera som signalerar höga naturvärden och lång skoglig kontinuitet i området. Skogsstyrelsen har pekat ut två nyckelbiotoper inom naturreservatet och vid Agnsjön i norr gränsar naturreservatet till ett skogligt biotopskyddsområde. Valbergets naturreservat ligger inom den i grön infrastruktur utpekade värdetrakten Kustbygden Pukavik–Ronneby (KG0006, naturtyp Ädellöv-/tall-/blandskog) och inom naturreservatet finns värdekärnor och spridningslänkar för ädellöv.



Figur 3. Valbergets naturreservat är markerat med grövre svart linje.

Trots områdets idag förhållandevis otillgängliga läge så finns här gott om kulturhistoriska spår och lämningar. De äldsta utgörs av registrerade fornlämningar i form av stensättningar från brons-järnålder (cirka 1700 f.Kr – 1050 e.Kr). Flera stenmurar genomkorsar naturreservatet och visar på nyare tiders ägo- och markslagsgränser. Nere i söder fanns i början av 1800-talet små åkrar och ängar tillhörande ett torp, Wahltorpet, som då låg där. Inom Köljas del av naturreservatet pågick sedan skogsbete in i sen tid, åtminstone in på 1980-talet. Idag är Valberget ett uppskattat besöksmål bland de som känner till området, särskilt utsiktsplatsen på Valbergets topp och grillplatsen vid det kraftiga överhänget ”Kyrkan”. En bland närboende populär slinga runt Agnsjön passerar också genom naturreservatet. Vid Valberget finns även ett flertal klätterleder.

2.1 Administrativa data

Tabell 1. Administrativa data.

Objektnamn	Valbergets naturreservat
Objektnummer	10-02-xx
Skyddsform	Naturreservat
Beslutsdatum	xxxx-xx-xx
Naturvårdsförvaltare	Länsstyrelsen Blekinge
Natura 2000-objektkod	---
Kommun	Karlshamn
Lägesbeskrivning	2,5 kilometer väster om Hällaryds kyrka och 4 kilometer öster om Asarums kyrka, knappt 5 kilometer nordost om Karlshamn (fågelvägen)
Centrumkoordinater	X: 493943, Y: 6229788 (SWEREF 99 TM)
Kartor	<i>Kartbladsindex rutnät 5 km:</i> 62E 3j SV, 62E 2j NV <i>Ekoruta:</i> 03E6i <i>Topografiska kartan:</i> 3E NO Karlshamn <i>Ekonomiska kartan:</i> 3E 6i Froarp
Totalareal (hektar)	20.5
Landareal (hektar)	20,1
Vattenareal (hektar)	0,4
Fastigheter	Tararp 3:5 (del av), Kölja 1:5 (del av), Kölja S:5 (del av)
Nyttjanderätter	---
Miljöövervakning/forskning	---
Naturtyper	Areal (hektar)
<i>Skogsmark</i> Natura 2000	<i>Totalt 20.1 hektar, varav:</i> Lövsumpskog (9080), 0,4 hektar Näringsfattig bokskog (9110), 4,5 hektar Näringsfattig ekskog (9190), 13,5 hektar Skogsbevuxen myr (91D0), 1,4 hektar
Övriga	Halvöppet kärr, 0,1 hektar Hygge, 0,2 hektar
<i>Limniska miljöer</i> Övriga	<i>Totalt 0,4 hektar, varav:</i> Agnsjön, 0,3 hektar Svämplan, 0,1 hektar
Arter	Se Tabell 2
Prioriterade bevarandevärden	
Naturmiljöer	Sprickdalsterräng med ljusöppen ädellövdominerad skog och våtmarker
Naturtyper	Lövsumpskog (9080), Näringsfattig bokskog (9110), Näringsfattig ekskog (9190), Skogsbevuxen myr (91D0)
Strukturer och funktioner	Goda livsmiljöer för arter naturligt hemmahörande i området, naturlig artsammansättning, naturlig näringsstatus, skogsmarker med en mosaik av glesare trädskikt och luckighet och gläntor samt mer slutet trädskiktet i miljöer som kräver stabilt mikroklimat,

	skogskontinuitet med varierad åldersstruktur och ett påtagligt inslag av gamla och/eller grova träd samt ersättare till dem, naturliga störningar i form av exempelvis stormfällningar, god tillgång på hålträd samt stående och liggande död ved i olika former och nedbrytningsstadier, död ved i våta/fuktiga miljöer, socklar i lövsumpskog, stabilt eller tillväxande torvtäcke i myrmarker, naturliknande hydrologi i myrmarker, hållmarker och lodväggar, stor- och rikblockiga marker, inslag av äldre hävdstrukturer såsom sockel- och bukettformigt växande vedväxter samt blommande och bärande träd och buskar, stenformati- oner i form av grunder, murar och odlingsrösen.
Arter	Orangepudrad klotterlav, rostfläck, fällmossa, räsvansmossa, missne, entita
Geovetenskap	Berg med sprickbildningar och lodväggar, blockområden med inslag av grottbildningar
Friluftsliv	Naturskönhet, höga upplevelsevärden, utsiktsplats, geologiskt besöksobjekt, kulturhistoria, landskapsbild



Figur 4. Vid Valbergets fot i sydost. Foto: Å. Widgren/Länsstyrelsen Blekinge.

Tabell 2. Rödlistade, EU-listade och andra skyddsvärda arter som rapporterats från reservatsområdet under senare år (Rödlistekategorier: CR = akut hotad, EN = starkt hotad, VU = sårbar, NT = nära hotad). ÅGP-arter är hotade arter för vilka det upprättas särskilda nationella åtgärdsprogram. Signalarter är indikatorarter som är användbara för att lokalisera och urskilja skogar med höga naturvärden. Naturvårdsarter är andra arter som också är särskilt skyddsvärda, antingen genom att själva vara av särskild vikt eller genom att peka på områden eller naturtyper som är särskilt viktiga ur ett naturvårdsperspektiv.

Art	Nationell rödlista	EU's fågeldir	EU's habitatdirektiv	Övrigt
Svampar				
Kantarellmussling (<i>Plicatura crispa</i>)				Signalart
Lavar				
Glansfläck (<i>Arthonia spadicea</i>)				Signalart
Orangepudrad klotterlav (<i>Alyxoria ochrocheila</i>)	NT			Naturvårdsart
Rostfläck (<i>Arthonia vinosa</i>)				Signalart, naturvårdsart
Mossor				
Blåmossa (<i>Leucobryum glaucum</i>)				Signalart, naturvårdsart
Blåfliksmossa (<i>Lejeunea cavifolia</i>)				Signalart, naturvårdsart
Fällmossa (<i>Antitrichia curtispindula</i>)				Signalart, naturvårdsart
Guldlockmossa (<i>Homalothecium sericeum</i>)				Signalart, naturvårdsart
Klippfrullania (<i>Frullania tamarisci</i>)				Signalart, naturvårdsart
Kornknutmossa (<i>Odontoschisma denudatum</i>)				Signalart, naturvårdsart
Krushättemossa (<i>Ulotia crispa s.lat</i>)				Signalart
Långfliksmossa (<i>Nowellia curvifolia</i>)				Signalart
Vågig sidenmossa (<i>Plagiothecium undulatum</i>)				Signalart
Västlig hakmossa (<i>Rhytidiadelphus loreus</i>)				Signalart, naturvårdsart
Kärlväxter				
Liljekonvanlj (<i>Convallaria majalis</i>)				Naturvårdsart
Murgröna (<i>Hedera helix</i>)				Naturvårdsart
Grod- och kräldjur				
Långbensgroda (<i>Rana dalmatina</i>)	NT		Bilaga 4 Status otillfredsställande, positiv trend	ÅGP fastställt Fridlyst
Fåglar				
Entita (<i>Poecile palustris</i>)	NT			
Fiskgjuse (<i>Pandion haliaetus</i>)		Bilaga 1		

2.2 Naturförhållanden

2.2.1 Topografi och geologi

Områdets topografi är mosaikartad, med höjdryggar som växlar med mer låglänta partier. Naturreservats högsta punkt ligger 51 meter över havet på Valbergets topp. Bergets överyta är en jämn bergplatå, vars sydöstra sida stupar brant ner till kanten av den tidigare grunda, numera utdikade Valsjön (se figur 5-6). Nedanför stupet ligger marknivån knappt 20 meter över havet, vilket är det lägst liggande landområdet inom naturreservatet. På Valbergets sydvästra sida finns lägre lodväggar, sprickbildningar och ett stort överhäng, benämnt ”Kyrkan” (se figur 8 och Skötselplanebilaga 2 ”Reservatsgräns, namn, mm”). I norr ingår en liten del av Agnsjön, vars yta ligger 37 meter över havet.

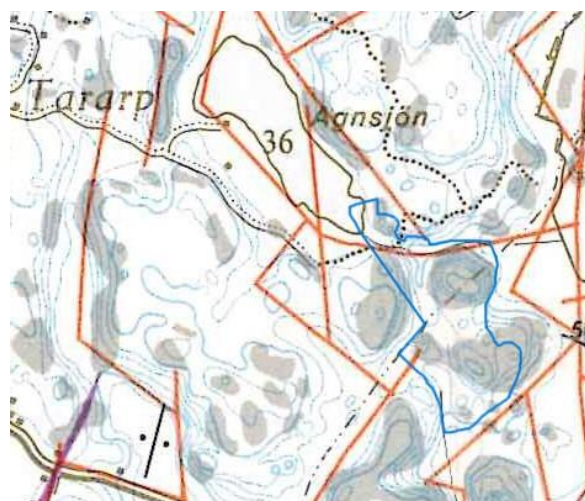


Figur 5. Valberget med den utdikade Valsjön nedanför. Lägga märke till personen som står på toppen. Foto: Blekinge museum, år 1951.



Figur 6. Utsikt från Valberget mot den numera utdikade sjön Valsjön. Foto: E. Wallsten/Länsstyrelsen Blekinge.

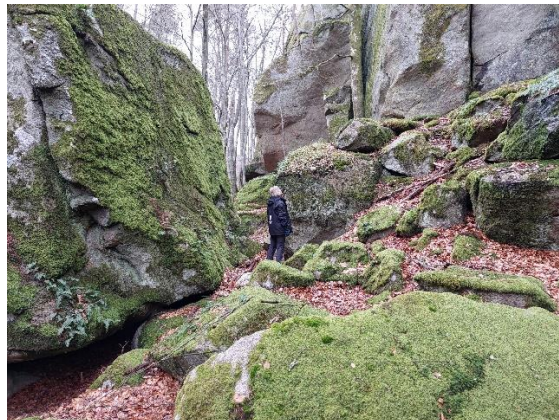
Berggrunden består av Karlshamnsgranit, som är en grov rödaktigt grå granit med en ålder av 1 400 miljoner år. I berggrunden finns ett flertal sprickzoner, bland annat en som genomkorsar naturreservatets norra del (se figur 7). Inom naturreservatet går urberget i dagen på berghöjderna (se Skötselplanebilaga 3 ”Topografi och jordarter”). Det finns gott om stora block, varav en del som även bildar grottor, på flera platser i området, bland annat i området norr om ”Kyrkan” (se figur 8-9) och uppåt Agnsjön. I lägre liggande terräng täcks berggrunden av sandig morän, silt, sand, och mosse/kärrtorv. Jorddjupen är generellt mindre än 5 meter. I området där Valsjön tidigare låg, direkt öster om naturreservatet, har man dock uppmätt kohesionsjordarter (lera, silt, gyttja) ner till 7,5 meters djup, utan att stöta på berggrunden.



Figur 7. Utsnitt ur Strukturgeologisk karta. Oranga linjer är sprickzoner. Naturreservatets ungefärliga gränser inom blå linje. © Länsstyrelsen Blekinge © Sveriges Geologiska Undersökning.



Figur 8. Överhänget "Kyrkan" vid Valberget.
Foto: J. Wollmér/Länsstyrelsen Blekinge.



Figur 9. Stora block och sprickbildningar norr om "Kyrkan". Foto: E. Wallsten/Länsstyrelsen Blekinge

I närområdet har isräfflor, som visar på en isrörelseriktning från norr till söder, påträffats. De har sannolikt skapats under den senaste istiden. Räfflorna uppstår när landisar med infrusna stenar och block glider över och skrapar bergytorna. Hela naturreservatet ligger under högsta kustlinjen (HK), som häromkring ligger 60-65 meter över havet. HK bildades i Östersjöstadiet Baltiska issjön vid den senaste landisens avsmältning, för drygt 14 000 år sedan. Under HK har merparten av ytjordarterna påverkats av vattnets svallande och omlagrande effekt. Det finns dock få tydliga spår av HK i området kring naturreservatet, eftersom denna del då låg inom en skyddad skärgård med liten påverkan av vågor. Dödis har sannolikt också bitvis legat kvar och skyddat jordarna från vattnets inverkan.

2.2.2 Översiktlig vegetationsbeskrivning

Naturreservatets marker karaktäriseras av ädellöv- och talldominerade skogar med inslag av våtmarker och fuktstråk i svackor (se Skötselplanebilaga 4 "Naturtyper"). Trädskiktet är olikåldrigt med ett stort inslag av äldre, upp till 150-åriga ekar, bokar och tallar. På och väster om Valberget finns en av Skogsstyrelsen utpekad nyckelbiotop, karaktäriserad av ädellövnaturskog, blockrikiedom, bergbranter och hållmarker (se figur 4 samt 8-11). Stora delar av naturreservatet domineras av *näringsfattig ekskog* (9190) med ett stort inslag av avenbok och på berghöjderna även tall. På delar av fastmarkerna finns *näringsfattig bokskog* (9110). I träd- och buskskikt finns även bland annat enstaka lind samt asp, björk, sälg, apel, rönn, hassel, hagtorn och enbuskage. Murgröna klättrar på en del träd. Det är relativt låg mängd död ved i skogsmarkerna. På våren breder bitvis vit-sippsmattor ut sig och här och där finns även liljekonvalj. Den klorofyllösa parasitväxten tallört påträffas på flera platser inom naturreservatet och i övergångar mot rikare marker finns bland annat harsyra och enstaka inslag av tandrot.



Figur 10. Gammal avenbok i ädellövsluttning.
Foto: U. Widgren/Länsstyrelsen Blekinge.



Figur 11. Ek-tallskog på Valbergets hällmarksplatå.
Foto: U. Widgren/Länsstyrelsen Blekinge.

Merparten av naturreservatets skogar är endast påverkade i liten omfattning av gallring eller andra skogsbruksåtgärder. Bitvis är graninslaget påtagligt. Norr om Valberget finns ett hygge där en granplantering avvecklades för något år sedan. Nere i söder, på Wahltorpets tidigare inäga, har kraftig granföryngring skett (se figur 12) på tidigare åkermark. På de nu ohävdade torpmarkerna står idag i övrigt främst ek och avenbok, med inslag av tall, bok, grov asp och björk. Det finns även kvarstående kulturlandskapselement som enstaka lite grövre ekar, bukettbildande hassel, avenbokssocklar (se figur 13), apel och äldre sälg bland stenmurar och odlingsrösen. Längs områdets sydvästra kant rinner Ärtabäcken fram i botten av en mindre dalgång. Hela Köljadelen av naturreservatet har påverkats av kontinuerligt skogsbyte in i sen tid, åtminstone in på 1980-talet.



Figur 12. Granföryngring på tidigare åkermark.
Foto: E. Wallsten/Länsstyrelsen Blekinge.



Figur 13. Avenbok på sockel vid fd Wahltorpet.
Foto: I. Nordahl/Länsstyrelsen Blekinge.

I gränsen mellan Kölja- och Tararpsfastigheterna i sydväst finns en *skogsbevuxen myr* (91D0) med en tall- och björkdominerad mosse i de centrala delarna, omgärdad av en blötare kärrlagg bevuxen med klibbal (se figur 14). Myren är en av Skogsstyrelsen utpekad nyckelbiotop. Myrområdet har tidigare varit mer öppet, men ändå med trädkontinuitet. Här står upp till 150-åriga tallar och det finns död ved i form av såväl lågor som högstubbar. Vedsvampar växer på flera av träden. Skvattram karakteriserar buskskiktet och i början av sommaren lyser missnens blommor vita över fuktigare partier. Våtmarken ser ut att vara opåverkat av dräneringsåtgärder och avvattnas naturligt norrut (se Skötselplanbilaga 2 "Reservatsgräns, namn, mm"), där den i ett område med aldominerad *lövsumpskog* (9080) sammanstrålar med avrinningen från Agnsjön (se figur 15-16).



Figur 14. Den skogsbevuxna myren i sydväst.
Foto: J. Wollmér/Länsstyrelsen Blekinge.



Figur 15. Alsumpskog nordväst om Valberget.
Foto: E. Wallsten/Länsstyrelsen Blekinge.

Agnsjön (se figur 17) är en något mesotrof (måttligt näringsrik) sjö, vars vegetation inte är närmare undersökt. Stränderna växlar från klippbranter till låglänta svämplan, med växtlighet som pors, vide, brakved, strandlysing och vass. Sjöns utlopp i söder avvattnas österut mot den numera utdikade Valsjön. Vid Agnsjöns utlopp är vattendraget inledningsvis fördjupat till ett dike (se figur 18), vilken vid en sluttning övergår i en bäck, där den letar sig neråt mellan stenar och block. Nedanför sluttningen sammanstrålar bäcken med avrinningen från den skogsbevuxna myren och breddas till en aldominerad lövsumpskog (9080), vilken nämnts i stycket ovan, innan bäcken rinner vidare österut.



Figur 16. Alsumpskogen (ovanför lindstocken, till höger i bild) där avrinningen från myren (dolt bakom stocken nere till vänster i bild) sammanstrålar med vattnet från Agnsjön, som här letar sig ner för sluttningen mellan stenar och block.
Foto: E. Wallsten/Länsstyrelsen Blekinge.



Figur 17. Drönbild av Agnsjön från söder.
Foto: R. Ekholm/Länsstyrelsen Blekinge.



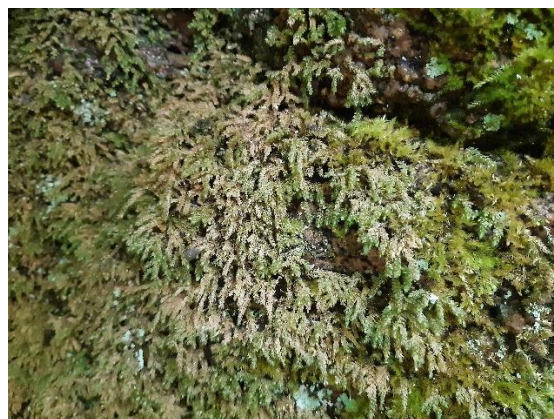
Figur 18. Diket från Agnsjöns utlopp.
Foto: E. Wallsten/Länsstyrelsen Blekinge.

Svampar, lavar och mossor

Beträffande svampar inom Valbergets naturreservat är idag inte mycket känt, men det finns sannolikt en del intressanta arter här. Den mest noterbara hittills är den lilla vedsvampen kantarellmussling (se figur 19). Den lever på klena stammar och grenar av lövträd, helst bok och hassel, och kan signalera naturvärdesintressanta skogar. Andra arter som kan nämnas är bland annat gelésvampen *Phaeotremella frondosa*, som påträffats på hassel, och skinnsvampen grantätskinn, på tall. Den sistnämnda är vanlig norrut, men ovanlig i sydligaste Sverige.



Figur 19. Kantarellmussling på gren vid Kyrkan.
Foto: E. Wallsten/Länsstyrelsen Blekinge.



Figur 20. Rävsvansmossa.
Foto: Å. Widgren/Länsstyrelsen Blekinge.

Bland lavar är inte heller så många arter ännu noterade inom naturreservatet, men några som bör nämnas är glansfläck och rostfläck, som båda trivs i lövskogsmiljöer med lång trädkontinuitet och stabilt mikroklimat. Vid Valberget har de påträffats på ek. Orange-pudrad klotterlav är en rödlistad (nära hotad) skorplav som inom naturreservatet har noterats på gammal avenbok. Arten förekommer mest i fuktiga och skuggiga, slutna skogar, raviner och branter, oftast på mycket gamla, helt eller delvis döda träd med blottad ved. Den är bunden till skogar med lång kontinuitet och växer ofta tillsammans med andra rödlistade lavar.

Mossfloran är den kryptogamgrupp som har flest artnoteringar i området. Närmare 50 arter har påträffats här på senare år, bland annat blåmossa, blåsflikmossa, fällmossa, guldockmossa, klippfrullania, kornknutmossa, krushättemossa, långfliksmossa, porrellor, vågig sidenmossa och västlig hakmossa. Flera av dessa är knutna till skogsmiljöer med höga naturvärden, långvarigt stabila förhållanden och ofta även ett jämnt, fuktigt mikroklimat. Rävsvansmossa (se figur 20 och sipperraggmossa är två arter som är knutna till bergväggar och som också har noterats inom naturreservatet. Rävsvansmossan lever bland annat på skuggade bergväggar, i och intill bäckar, i kanjoner och i fuktiga grottor. Den är tämligen ovanlig i denna del av landet. Sipperraggmossa är en mossa som nästan uteslutande växer på silikatstensklippor med kraftig översilning, särskilt på brant lutande klippor.

På 1890-talet fanns det, enligt uppgifter i nyckelbiotopsinventeringen, fågelfotsmossa vid Valberget. Arten växer främst på klippor av silikatrika material eller grönsten, på varma, skuggiga miljöer i lövskog. Den påträffas oftast på sydvända bergbranter intill sjöar (på den tiden fanns fortfarande Valsjön intill berget) och andra klimatiskt gynnsamma lägen. Karaktäristiska följarter är bland annat guldocksmossa och fällmossa.

Fågelfotsmossa är idag rödlistad som starkt hotad och förekommer sällsynt i landets sydvästra delar från Halland till Värmland.

2.2.3 Djurliv

Djurlivet inom Valbergets naturreservat är fortfarande till stora delar outforskat. Ädellövskogarna, hållmarksskogarna och våtmarkerna, med lång kontinuitet, ger förutsättningar för en artrik insektsfauna, men hittills finns bara en insektsart noterad från området. Det är bokbladgallmygga, som bildar en cylindrisk, hårig eller kal gall på bokars blads övre yta. På hösten stänger den fullvuxna larven öppningen vid gallens bas med ett lock. Gallen separeras från bladet och faller till jorden där larven övervintrar gömd i gallen. På våren förpuppar sig larven inne i gallen och sedan kläcks den vuxna gallmyggan.

I ädellövskogen nedanför Valberget har långbensgroda (nära hotad) påträffats.

En inte helt vanlig art som kan påträffas i Agnsjön, i naturreservatets norra del, är blodigel. Agnsjön är en av två sjöar i Blekinge med känd förekomst av blodigel. Den lever i stillastående och relativt grunda sjöar, dammar och gölar med dybotten och tycks föredra rent och oförsurat vatten. Den kan ta sig fram både genom att krypa och simma. Blodigeln livnär sig genom att suga blod från groddjur och fisk, samt från däggdjur som går ut i vattnet. Den har förmågan att vid varje tillfälle suga i sig blod motsvarande 2–5 gånger sin egen vikt och klarar sig därför på en till två måltider per år. Arten har en flerårig livscykel. Igeln är aktiv från april till oktober och övervintrar i bottenlammet.

Bland fåglar i området kan skogsduva, gröngöling, större hackspett och entita (nära hotad) nämnas. Vid Agnsjön har även stjärtmes, vattenrall, fiskgjuse och lärkfalk (troligen häckande inom naturreservatet) noterats. I boken ”Blekinges fåglar” från år 1993 nämns historiska uppgifter om pilgrimsfalk och att arten möjligen häckade på platsen fram till 1930-talet. I boken citeras även en text från år 1858: ”*I Blekinge har jag ej funnit honom bosatt på mer än ett enda ställe, nämligen i en hög och brant klippa vid namn Walhall ¾ mil från Carlshamn. I remnorna i denna klippa bo årligen några par; och allmogen i orten försäkrar att de från urminnes tider der haft sitt tillhåll*”.

Däggdjur som mer eller mindre regelbundet uppehåller sig inom naturreservatet är älg, rådjur, vildsvin, räv, hare och ibland även kronhjort. Ett grävlingssgryt har observerats norr om Valberget. Fladdermusfaunan är inte undersökt, men skogs- och sjölandskapet liksom hålträd, bergsprickor och grottbildande blockmarker bör skapa goda förutsättningar för vistelse här, såväl sommartid som övervintring.

2.3 Historisk samt nuvarande markanvändning

2.3.1 Landskapet och markanvändning förr

Den förhistoriska tiden

Dessa trakter har sannolikt varit kontinuerligt bebodda sedan förhistorisk tid. Inom och i anslutning till reservatet finns fornlämningar i form av stensättningar från bronsålder - järnålder (cirka 1700 f.Kr - 1050 e.Kr) (se figur 21-22 och Skötselplanbilaga 2, ”Reservatsgräns, namn, mm”). De är inte närmare undersökta men är troligen brandgravar, där de dödas kremerade kvarlevor lades i urnor som sedan täckts med stenar. Gravarna anlades typiskt uppe på berghöjder, väl synliga från färdvägar eller bebyggelse. Det har inte

påträffats några boplatser i närområdet, men sannolikt låg här gårdar i lite mer låglänt terräng. En bit väster om naturreservatet finns även lämningar efter fossila åkrar, bestående av röjningsröseområden med låga övertorvade röjningsrösen. Dessa är inte heller närmare undersökta, men kan vara samtida med gravarna. Röjningsröseområden har ofta sitt ursprung i ett förhistoriskt ambulerande åkerbruk, som sedan övergått i mer kontinuerligt brukade åkrar från tidig medeltid eller senare.



Figur 21 - 22. Stensättning från bronsålder - järnålder i höjdläge på ett berg i reservatets sydöstligaste del, sedd från söder respektive norr. Foto: E. Wallsten /Länsstyrelsen Blekinge.

Platsnamnets betydelse

Valbergets namns ursprung och betydelse är inte helt klarlagt. Enligt Hallberg finns det ett belägg från år 1671 att sjön vid bergets fot då hette "Hwalakullasiöö" och att berget ursprungligen ska ha benämnts "Valakullen", Förledens *val* betydde enligt Hallberg 'falk', och namnet ska ha koppling till häckande pilgrimsfalkar på platsen (se även kapitel 2.2.3 "Djurliv" ovan). Forskningsarkivarien Mathias Strandberg, Institutet för språk och folkminnen (Isf), hänvisar till en uppsats av Bertil Ohlsson i Blekingeboken 1958, som också nämner fornvästnordiskans *valr* 'falk' som en förklaring till Valbergets förled. Enligt Mathias Strandberg är dock ordet *valr* inte belagt i Östnorden. Enligt hans bedömning vilar Bertil Ohlssons alternativa förslag till förledens betydelse, där *val* betyder 'käpp, stav', på säkrare grund. *Val* var en vanlig del av svenska och danska ortnamn och kan här syfta på de höga stenpelare som utgör bergets sydöstra sida.

Under 1700-talet och början av 1800-talet benämns berget "Valhall" i flera olika källor, bland annat i en rågångshandling mellan Tararp och Kölja från år 1753 (där berget på kartan benämns "Walhall" och sjön "Walsjön", se även figur 23), i Christopher Cronholms "Blekings Beskrivning" från omkring år 1750-1757 ("Valhall"), i N. H. Sjöborgs "Blekinge Historia och Beskrivning" från år 1792 ("Valhall") och på Tararps storskifteskarta från år 1801 ("Hwalhall"). Efterleden "hall" var förr ett vanligt namnelement i sydsvenska höjdnamn, för exempelvis berg. I Köljas enskiftesbeskrivning år 1823 benämns dock berget "Wahlberget" och i Tararps laga skifteshandlingar från år 1847 står det "Walberget". Valberget är en av Riksantikvarieämbetet registrerad fornlämning, som "Plats med tradition" (RAÄ-nummer: Asarum 104:1, L1979:4929).



Figur 23. Utsnitt ur rågångsbestämningsskarta mellan Tararp och Kölja från år 1753. Naturreservatet på Tararps marker sträcker sig som en tårtbit från gränsen mot Kölja via norra delen av berget "Kubbamo" till "Angsiön" och tillbaka österut till norra delen av berget "Walhall". Lägg märke till den inritade trappan vid Valberget, som även N. H. Sjöborg nämner i sin text nedan. © Lantmäteriet.

Berget, med sina brant stupande lodväggar, har utan tvekan fascinerat människor under långa tider och namnet har även knutits till den nordiska mytologins Valhall(a). Enligt Mathias Strandberg, Isof, har dock namnet ingen koppling till detta. Det sägs även att det ska ha funnits en ättestupa här i äldre tider, vilket enligt honom också får betraktas som en myt och inte en historisk (eller förhistorisk) realitet. Christopher Cronholms och N. H. Sjöborgs målande beskrivningar av berget i sina böcker från 1700-talet sätter i alla fall fantasin i rörelse. Cronholm skriver i sin "Blekinges Beskrivning":

"Ett stycke från Hällaryds kyrka är Valsjön och därvid en bråhall (ett brant stupande berg, kallat Valhall) mot vattnet, och förmenas varit en ättestupa, utför vilken gamla hedningarna störtat sig när de tröttnat vid att leva och önskade komma till Oden".

I Sjöborgs "Blekinge Historia och Beskrivning" står om "ättestupan Valhall":

"Valhall är ett stenbergs beläget vid hemmanet Kölja, ½ mil från Hällaryd. Berget är på två sidor sluttande, så att det kan bestigas, men vid ena sidan är en ryslig brant, bestående av ofantliga rätt uppstående stenpelare. Då mycket vatten är, flyter Valsjön upp vid foten av denna brant. Klippan är full av springor, så att även ur de nedre klyftorna framträder vattnet, och formerar om vintern grova istappar. På den sluttande sidan är uthuggen en smal gång med trappsteg, men den är nu så av stenskärvor igenfallen, att ingen människa kan där framtränga. Nära vid uppgången till denna trappa välver sig klippan

och formerar en stor grotta, som utgör nästan en halv cirkel. På berget växa små träd och buskar, och i själva stenklyftan vid ättestupan framkröker sig en lind. Sådant är Valhalls utseende. – Valhall betyder de slagnas hov, ävensom Valsjön, de slagnas sjö. Det är bekant att då våra urfäder voro ledsna vid världsen, gingo de upp på dylika ättestupor och störtade sig ut i de underliggande sjöar för att således genom en våldsamt död bereda sig vägen till Oden i gudarnas sal, Valhall.”

Naturresevatet ligger på marker tillhörande byarna Tararp (Asarums socken) och Kölja (Hällaryds socken). Det första skriftliga belägget för byn Tararp är enligt Isof från 1570-talet, då det benämndes ”Teruetorp”. Efterleden torp betyder ’nybygge, utflyttargård’. Förleden innehåller antingen genitiv av mansnamnet Torve eller substantivet *tarv* ’det som är nödigt eller behövt’, vilket innebär att betydelsen skulle kunna vara ’Torves nybygge’ enligt den första varianten eller ’nybygget som i olika avseenden motsvarar berättigade önskemål’ om förledens ursprung är *tarv*. Tararp har även skrivits ”Ter-rerup”, innan det år 1591 började skrivas Tararp.

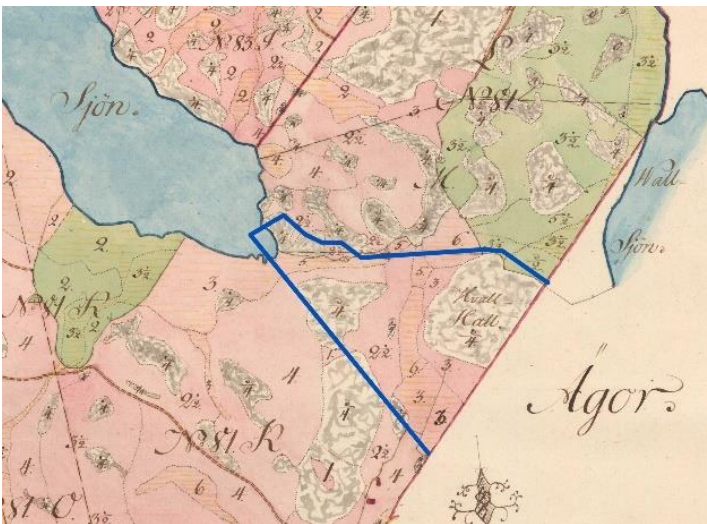
Kölja är enligt Isof belagt första gången år 1583 i formen ”Kiölle”. Namnet avsåg ursprungligen Köljaån. Det hänger samman med ordet kyla och det fornvästnordiska *kylr* ’köld’. Betydelsen är ’ån med det kalla vattnet’. Det är enligt Isof vanligt att gamla vattendamn överförs på närliggande bebyggelse när sådan uppstår (jämför till exempel med de många bebyggelsenamn som innehåller ordet ”sjö”).

Markerna under 1700- och 1800-talen

Äldre litteratur och kartor kan ge ledtrådar till hur markerna såg ut förr och vilken historik dagens natur- och kulturlandskap har. Enligt Petter Geddas karta från år 1684 om skogens beskaffenhet i Blekinge fanns det då i dessa, förhållandevis kustnära trakter, främst ”småskog”, medan större bok-, tall- och ekskogar i huvudsak fanns norröver, i Blekinges skogsbygder. På rågångsbestämningsskartan mellan Tararp och Kölja från år 1753 är lövträd inritade på Tararpsidan (se figur 23). Lövträdssymboler användes förr ofta för ek och bok, som var viktiga bärande träd. Träden är inritade i grupper på kartan, vilket antingen kan vara av stilistiska skäl eller för att visa att trädskiktet var ganska glest. Sydost om Valberget (”Walhall”) går ett stängsel, som i den tillhörande beskrivningen benämns ”giärdesgård”, i en båge och öster om gårdsgården står skrivet ”*En beteshage till Kiölja*”. Öster om Valberget står skrivet ”*Gammal heija till Kiölja*”. Enligt sockenprosten Öllers beskrivning från år 1800 av Jämshögs socken i nordvästra Blekinge så var en ”heija” ett inhägnat område som dels slogs (ängsslätter), dels nyttjades som beteshage. Den nuvarande myrmarken söder och väster om Valberget finns av någon anledning inte inritad på rågångskartan. En intressant detalj på kartan är att på Valberget är en trappa inritad och vid den står skrivet ”*En trappa äro uti berget*”. Denna trappa nämner även N. H. Sjöborg i sin ”Blekinge Historia och Beskrivning” från år 1792 (se text under ”Platsnamnens betydelse” ovan). Frågan är dock om denna trappa verkligen funnits eller om det är en kraftig sprickgång i berget som man då tolkat som en tidigare uthuggen smal trappa? Kanske är det en kraftig spricka som fortfarande syns i berget mellan ”Kyrkan” och stigen upp mot Valberget som avses.

I Tararp genomfördes det ett storskifte år 1801. Enligt skiftesbeskrivningen låg då Tararps del av det nuvarande reservatsområdet inom ”Södre hage” på Tararps utmarker. Våtmarken söder och väster om Valberget (”Hwallhall”) är inritad på kartan (se figur

24) och gick då, liksom i nutid, samman med det våtmarksstråk som leder från Agnsjön österut mot Valsjön. År 1847 genomfördes även ett laga skifte i Tararp. Till byn hörde fiske i bland annat Agnsjön. Byns åkrar och ängar var medelmåttigt goda, mulbetet varierade från magert till gott. Det var ont om timmer och ollonskog, men fanns ”surskog (låskog med exempelvis björk, hassel och videarter) till nödig vedbrand och gärdslé”. Dagens reservatsområde ingick fortfarande i ”Södre hage” och markerna här var enligt laga skiftesbeskrivningen i huvudsak ”stenbundna” och ”skärfbundna”, med inslag av partier markerade som ”hall” eller ”berggrund”. ”Walberget” står särskilt utskrivet i skiftesbeskrivningens lista (områdesnummer 2827). Dagens skogsbevuxna myr vid sydvästra gränsen mellan Tararps och Köljas marker beskrevs vid laga skiftet som ”mosse” och ”mosselagg”. Andra fuktigare partier benämndes som ”sidd” och ”kurror”, vilka främst fanns i våtmarksstråket längs vattendraget från Agnsjön mot Valsjön. Vattendraget korsades en liten bit nedströms Agnsjön av en väg i nord-sydlig riktning. Den stenbro som finns på platsen idag (se figur 25) är dock troligen byggd något senare, i samband med att vattendraget fördjupades till ett dike.



Figur 24. Utsnitt ur Tararps storskifteskarta år 1801. Blå linje visar ungefär nuvarande reservatsgräns. © Länsstyrelsen Blekinge © Lantmäteriet



Figur 25. Stenbro över diket nedströms Agnsjön. Foto: E. Wallsten /Länsstyrelsen Blekinge

Köljas enskifteshandlingar från år 1823 visar att det inom Köljas del av det nuvarande reservatsområdet fanns såväl åkrar och ängsmarker som utmarker (se figur 26). Nedanför Valberget (”Wahlberget”) utgjordes markerna söder om ”Wahlsjön” främst av ängsmarker och lindor (åkrar i träda). Vid Valsjön fanns ”sjövass”, ”kärrängar” och ”jemna ängar”, samt uppåt backarna ”hårdvallsäng”. I skiftesbeskrivningen nämns såväl ”wasshöstnad” som ”höhöstnad” i och vid sjön. Stängsel avgränsade ängs- och åkermarkerna från utmarkerna i söder och väster, där berg och ”stenbundna backar” dominerade, med inslag av ”jemn betesmark”. Dagens myr vid den sydvästra gränsen mellan Kölja och Tararp benämndes mosse i de centrala delarna, med kärr omkring. Söder och sydost om myren låg en mosaik av små åkerlappar, ”ängsbackar”, ”hårdvallsängar”, ”sidlända” (fuktiga) ängar, ”berghallar” och ”berggrunds”områden (se Skötselplanbilaga 5 ”Wahltorpets marker år 1823”) inom ett par hägnader. Dessa tillhörde enligt skiftesbeskrivningen ett torp vid namn ”Wahltorpet”. Det syns ingen torpbebyggelse inom området på enskifteskartan och inte heller på den tidigare rågångskartan från år 1753 (se figur 23) eller på senare kartor, så det är i dagsläget oklart var själva torpet låg. En markväg

kantad av en stenmur går fortfarande igenom området (se figur 27) och det finns även flera andra spår och lämningar, som olika typer av kulturpräglad vegetation (se exempelvis figur 13), odlingsrösen och byggnadsgrunder (se figur 28), varav två av de sistnämnda är registrerade som övrig kulturhistorisk lämning.



Figur 26. Utsnitt ur Køljas enskifteskarta år 1823. Blå linje ungefär nuvarande reservatsgräns. © Länsstyrelsen Blekinge © Lantmäteriet



Figur 27. Markväg med stenmur inom Wahltorpets marker. Foto: E. Wallsten/Länsstyrelsen Blekinge. Figur 28. Större husgrund vid Wahltorpets marker. Foto: E. Wallsten/Länsstyrelsen Blekinge.

Markerna under 1900-talet

Enligt Häradskartan från åren 1915-1919 dominerades det nuvarande reservatsområdet av lövskog (cirkelformade symboler) (se Skötselplanebilaga 6 "Häradskartan år 1915-19"). På berghöjderna och i den större våtmarken i väster fanns inslag av barr (stjärnsymboler) vilket sannolikt i huvudsak var tall. På Köljas marker låg det en långsmal, flikig åker inom det område som vid enskiftet 1823 tillhörde "Wahltorpet", men det fanns inte längre någon ängsmark inom reservatet. Det finns inte heller några byggnadssymboler inom området på kartan. Ett vattendrag ledde från Agnsjön till Valsjön och vägen med den nutida stenbron (se figur 25) korsade, liksom vid 1800-talets skiften, vattendraget strax nedströms Agnsjön. Valsjön fanns fortfarande kvar som sjö, med ungefär samma utbredning som vid Köljas enskifte 100 år tidigare. Åren 1918-20 togs dock ett förslag till "torrläggning av vattenskadad mark tillhörig byarna Tararp, Kopprarp och Kölja" gällande Valsjön fram av statens lantbruksingenjör C. J. Kling. Sedan skrevs ett kontrakt mellan berörda lantbrukare och Kungliga Lantbruksstyrelsen om att vattenavlednings- och avdikningsarbetet skulle påbörjas år 1925 och avslutas senast 1 september år 1927.

En flygfotokarta från år 1940 visar att Valsjön då var utdikad och merparten av området var uppodlat. Inom det nuvarande reservatsområdet hade skogsmarkerna och myren i gränsen mellan Tararp och Kölja i sydväst ett halvöppet trädskikt. Åkern på "Wahltorpets" marker i söder fanns kvar. Ett flygfoto från början av 1960-talet visar ett likartat landskap som 1940. På ett flygfoto från omkring år 1975 ser trädskiktet ut att ha börjat tätna på Tararpssidan, medan skogen inom Köljadelen fortfarande ser ut att vara relativt öppen och luckig (se Skötselplanebilaga 7 "Fotokarta år 1975"). Enligt nuvarande fastighetsägare Ola Persson så betades markerna på Köljasidan länge, åtminstone in på 1980-talet. Åkerytan på "Wahltorpets" marker i söder fanns fortfarande kvar år 1975. En skogsbrand ska ha påverkat delar av Valberget i början av 1970-talet, samt eventuellt även på 1950-talet.



Figur 29. Kor på bete nedanför Valberget, vid den utdikade Valsjön. Två personer kan anas uppe på bergets topp. Foto: Blekinge museum, år 1951.



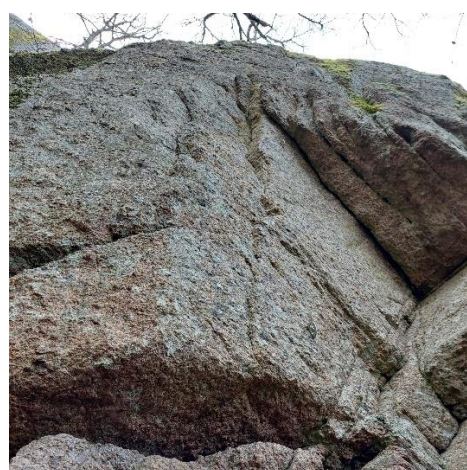
Figur 30. Skogen har vuxit till framför Valberget. Drönarfoto år 2022. Foto: R. Ekholm/Länsstyrelsen Blekinge.

2.3.2 Nuvarande markanvändning

På senare år har det bedrivits visst skogsbruk inom området. Mellan Valberget och bäcken i norr har en granplantering nyligen avvecklats (se figur 31). I övrigt har förändringarna främst handlat om att hävdade marker har vuxit igen och skogarna har tätat (se Skötselplanebilaga 8 "IR ortofoto år 2023"), när den tidigare traditionella hävden minskat och så småningom upphört. I markerna i söder finns det flera spår och lämningar från torparepoken, såsom en gammal färdväg, stenmurar, odlingsrösen, byggnadslämningar och hävdpräglad kvarstående vegetation.



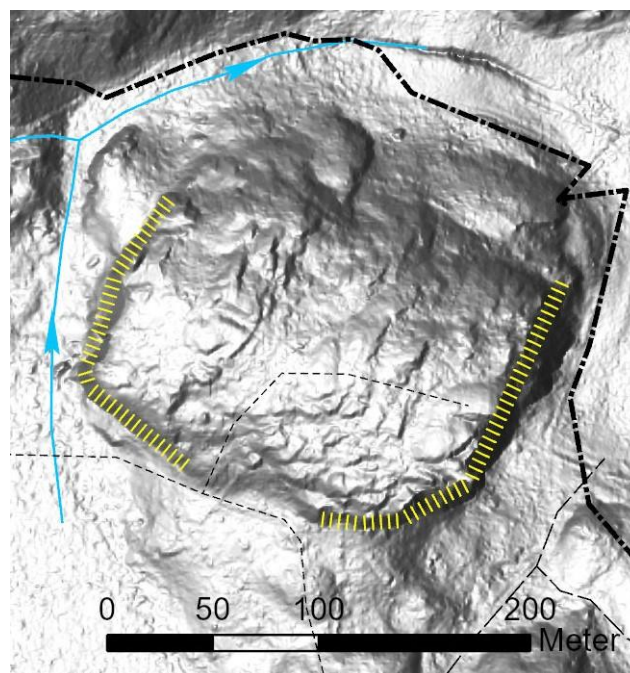
Figur 31. Delar av hygget norr om Valberget. Foto: E. Wallsten/Länsstyrelsen Blekinge.



Figur 32. Klätterbultar i berget. Foto: E. Wallsten/Länsstyrelsen Blekinge

Inom naturreservatet bedrivs idag jakt på främst älg, rådjur, vildsvin och i viss mån kronhjort. Det finns inga jakttorn eller andra jaktanläggningar inom området, men några mindre siktgator i norr (se Beslutsbilaga 2 "Föreskriftsområden mm").

Naturreseptatet berörs inte av några luftledninga. Någon bilväg leder inte heller fram till området, vilket gör det förhållandevis otillgängligt. Det är dock ett populärt strövområde för närboende och andra som känner till området. Inom reservatet finns några stigar och delar av äldre markvägar. En spång leder över ett fuktstråk fram till "Kyrkan", som är en populär rastplats. Utsiktspunkten uppe på Valberget lockar också de flesta besökare som kommer till området. Valberget är även ett besöksmål för klättrare och längs bergets sidor finns i dagsläget två klätterområden (se figur 33), där det finns åtta klättersektorer med fyra till sju klätterleder per sektor.



Figur 33. Klätterområden (gula streck) längs Valbergets sidor. Svart punktstreckad linje är del av reservatsgränsen och blå pil-linje vattendrag. © Länsstyrelsen Blekinge © Lantmäteriet Geodatasamverkan.

2.4 Klimatpåverkan

2.4.1 Klimatförändringar och klimatscenarier

De pågående klimatförändringarna innebär att torra och värmeböljor kommer att bli allt vanligare. Under referensperioden 1971–2000 var antalet högsommardrygn per år för Blekinge län 13,4 enligt SMHI. Om klimatet utvecklas enligt utsläppsscenario RCP 8,5 kommer antalet högsommardrygn att öka med ytterligare 21,8 dygn för perioden 2041–2070 jämfört med referensperioden. En längre period utan nederbörd kan leda till allvarlig torra.

Klimatscenerierna visar tydligt att *vegetationsperiodens* längd ökar och att den kommer att fortsätta öka i framtiden, vilket kan påverka reservatets artsammansättning. Idag är vegetationsperioden i Blekinge 211 dagar, men i ett framtida klimat (år 2041–2070) beräknas den öka med 64 dygn (RCP 8,5). En längre vegetationsperiod ger mer avdunstning från vegetationen, vilket bidrar till vattenbrist under sommarhalvåret, då avdunstningen bedöms bli större än nederbörden. En förlängd vegetationsperiod kan dock delvis även ge positiva effekter. Gamla träd får en bättre tillväxt och kan klara insekts- och svampsjukdomar bättre. Men avsaknad av frost under vintern och en varmare och fuktigare vintertemperatur bedöms samtidigt gynna skadegörare, invasiva främmande arter och sjukdomar. Behovet av vegetationsröjningar kommer också öka. Ett varmare klimat innebär även att arter i behov av vintervila får svårare att klara sig.

2.4.2 Vilda kulturväxtsläktingar (*Crop Wild Relatives*)

Vilda kulturväxtsläktingar (*Crop Wild Relatives*, förkortat CWR på engelska) är vilda växtarter som är nära besläktade med odlade grödor, som olika spannmål, grönsaker, frukt eller foderväxter. Många moderna grödor saknar den genetiska mångfald som finns hos deras vilda släktingar och många egenskaper har också försvunnit i förädlingsprocesserna. De vilda växterna kan tåla köld, översvämningar eller torra bättre, ha olika

sorters resistens mot skadedjur och sjukdomar, eller vara bättre anpassade till säsongsmässiga skillnaderna, som exempelvis dagsljusets varierande längd här i Norden. Dessa naturligt förekommande egenskaper kan vara avgörande för att kunna utveckla nya grödor anpassade till framtida utmaningar, såsom klimatförändringar.

Många vilda kulturväxtsläktingar är vanliga arter idag, men blir samtidigt alltmer hotade i naturen. Eftersom de har anpassat sig till det geografiska område där de växer är det viktigt att bevara dem i sin naturliga miljö (*in situ*-bevarande). För att så snabbt som möjligt kunna upptäcka negativa förändringar behöver såväl arterna som deras habitat övervakas. Naturreservat kan spela en viktig roll här. NordGen, som driver ett projekt gällande vilda kulturväxtsläktingar i Norden, har tagit fram nationella listor med prioriterade arter. Inom Valbergets naturreservat finns bland annat de för Sverige prioriterade CWR-arterna apel, hassel, blåbär och lingon.

2.5 Källförteckning

Litteratur, rapporter, inventeringar, underlagsmaterial, mm

- Cronholm, C. 1750-57. *Blekings beskrivning*. Faksimil 1976. Förlag Blekingia.
- Hallberg, G. 1990. *Ortnamn i Blekinge*. Norstedts förlag.
- Kornfält, K-A & Bergström, J. 1986. *Beskrivning till berggrundskartan Karlshamn NO*. Sveriges Geologiska Undersökning.
- Kungliga Lantbruksstyrelsen. 1925. *Förslag till torrläggning av vattenskadad mark tillhörig byarna Tararp, Kopprarp och Kölja åren 1918-20*. Länsstyrelsens interna webbGIS, markavvattning.
- Nilsson, T. & Lundgren, U. 1993. *Blekinges fåglar*. Blekinges Ornitologiska Förening.
- Nitare, J. (red.). 2000. *Signalarter – indikatorer på skyddsvärd skog. Flora över kryptogamer*. Skogsstyrelsens förlag (3:e upplagan 2005).
- Nitare, J. 2023: *Skyddsvärd skog – Naturvårdsarter och andra kriterier för naturvärdesbedömning*. Skogsstyrelsens förlag (3:e upplagan 2023).
- NordGen. 2020. *List of Swedish priority Crop Wild Relative taxa*, 28/09/2020. Opublicerad lista.
- Persson, M. 2000. *Beskrivning till jordartskartan 3E Karlshamn NO*. Sveriges Geologiska Undersökning.
- Petersson, H. 2011. *Asarumsdalen. Tararp – en by i förvandling*. Ur Asarumsdalen. Asarums hembygdsförening.
- Sjöborg, N.H. 1792. *Blekings Historia och Beskrivning*. Faksimil 1968. Förlaget Blekingia.
- Skogsstyrelsen. 1994. Registrerad nyckelbiotop N 9083-1994 och N 9084-1994.
- Wachtmeister, H & Curry-Lindahl, K (red). 1957. *Natur i Blekinge*. Bokförlaget Svensk Natur, Stockholm.
- Öller, J. J. 1800. *Beskrifning öfver Jemshögs Sochn i Blekinge*. Faksimil 1996. Vekerums förlag, Olofström.

Kartor

- Rikets Allmänna Kartverk. 1940. Fotokarta över Sverige, Blekinge län, 3E Karlshamn 6i Froarp, Skala 1:10 000. Fotograferad 1940.
- Sveriges Geologiska Undersökning. 1986. *Berggrundskartan 3E Karlshamn NO*. SGU Serie Af nr 154.
- Sveriges Geologiska Undersökning. 1986. *Strukturgeologiska kartan 3E Karlshamn NO*. SGU Serie Af nr 154.
- Sveriges Geologiska Undersökning. 2000. *Jordartskartan 3E Karlshamn NO*. SGU Serie Ae nr 138.

Internetkällor

- Artdatabanken. 2024. Artfakta. <https://artfakta.se/naturvard?lang=sv>
- Artportalen. 2024. <https://www.artportalen.se/>.
- Blekinge museum. 2024. Äldre foton från Valberget, "Blm AAnd 01470" och "Blm AAnd 01471", Blekinge museums samlingsdatabas, hämtade 08 februari 2024. <https://blm.kulturhotell.se/items/keywords/valberget/>
- Lantmäteriet. 2024. Historiska kartor. Detaljerade kartor. Blekinge län, Asarums socken, Ort Tararp. Rågångsbestämning, 1753. Beteckning: Asarums socken Tararp nr 1-4. Lantmäteristyrelsens arkiv. <https://historiskakartor.lantmateriet.se/>
- Lantmäteriet. 2024. Historiska kartor. Detaljerade kartor. Blekinge län, Asarums socken, Ort Tararp. Storskifte. 1801. Beteckning: Asarums socken Tararp nr 1-4. Lantmäteristyrelsens arkiv. <https://historiskakartor.lantmateriet.se/>
- Lantmäteriet. 2024. Historiska kartor. Detaljerade kartor. Blekinge län, Hällaryds socken, Ort Kölja. Enskifte. 1823. Beteckning: Hällaryds socken Kölja nr 1-2. Lantmäteristyrelsens arkiv. <https://historiskakartor.lantmateriet.se/>
- Lantmäteriet. 2024. Historiska kartor. Detaljerade kartor. Blekinge län, Asarums socken, Ort Tararp. Laga skifte, ägobyte. 1847. Beteckning 10-asa-127. Lantmäterimyndigheternas arkiv. <https://historiskakartor.lantmateriet.se/>
- Lantmäteriet. 2024. Historiska kartor. Rikets allmänna kartverks arkiv. Häradsekonomiska kartan, Blekinge, 1915-19, Hällaryd, 4-23. <https://historiskakartor.lantmateriet.se/>
- Lantmäteriet. 2024. Min karta. Flygbild ca 1960, Flygbild ca 1975. <https://minkarta.lantmateriet.se/>
- Länsstyrelsen Blekinge. 2024. Grön infrastruktur. <https://ext-geoportal.lansstyrelsen.se/standard/?appid=f7635ca3e7644b60abdec9ad5c679b49>
- NordGen. 2024. Vilda kulturarvssläktingar. <https://www.nordgen.org/projekts/vilda-kultur-vaxtslaktingar/>
- Riksantikvarieämbetet. 2024. Fornsök. <https://app.raa.se/open/fornsok/>
- Skogsstyrelsen. 2024. Skogens pärlor. <https://kartor.skogsstyrelsen.se/kartor/>
- SMHI. 2024. Fördjupad klimatscenariotjänst. Blekinge län. https://www.smhi.se/klimat/framtidens-klimat/fordjupade-klimatscenarioer/met/blekinge_lan/medeltemperatur/rcp85/2011-2040/year/anom
- Sverigeföraren. 2024. Klätterleder Valberget. <https://www.sverigeforaren.se/valberget/>
- VISS (Vatteninformationssystem Sverige). 2024. Vattenförekomst Valbäcken - Björkesjöbäcken – Gamslebäcken <https://viss.lansstyrelsen.se/>

Muntliga och skriftliga kontakter

- Mathias Strandberg, 2024. Forskningsarkivarie, fil Dr. Institutet för språk och folkminnen (Isolf)
- Ola Persson. 2024. Fastighetsägare

3 Planerad markanvändning och skötsel

Syftet med skötselplanen är en långsiktig och sammanhållen skötsel för området, som gynnar natur- och friluftslivsvärden i enlighet med naturreservatets syfte. Planen är vägledande, men inte juridiskt bindande. Möjligheterna att genomföra planerade åtgärder är beroende av tillgängliga ekonomiska resurser för skötsel av länets naturreservat.

3.1 Övergripande mål för skötseln

Målet med naturreservatets skötsel är att bevara, vidareutveckla och bitvis återställa naturreservatets höga naturvärden och skyddsvärda arter kopplade till områdets ädellöv- och hållmarksskogar, bergbranter, blockmarker, våtmarker, vattendrag, strandzoner och äldre tiders hävdpräglade miljöer. Målet med skötseln är också att naturreservatet ska vara besöksvärt för friluftslivet, inbjuda till rika naturupplevelser samt bidra till kunskap om områdets biologiska, geovetenskapliga och kulturhistoriska värden.

3.2 Generella riktlinjer

Vid skötselåtgärder ska värdefulla element för växt- och djurlivet sparas, såsom grova träd, senvuxna träd, hålträd, boträd, blommande buskar, stående döda och döende träd, vindfällen och lågor. Skyddsvärda träd som tidigare vuxit mer öppet bör frihuggas. Gran ska ha en tillbakadragen roll i reservatet och granföryngring kontinuerligt röjas bort.

Alla skötselåtgärder inom naturreservatet, till exempel nedtagande och uttransport av träd, ska utföras vid sådan tid och på sådant sätt att skador på mark, vatten, vedinsekters fortplantning samt växt- och djurliv i övrigt undviks. Vid nedtagande av träd och buskar är det viktigt att, utöver grov ved, även i största möjliga mån lämna kvar grenar, toppar och annan klenved av ek, bok och andra ädellövträd, liksom av hassel och en. Lägg gärna klenveden i högar i sydvända bryn eller på andra solexponerade platser. Åtgärden gynnar flera ovanliga skalbaggar som länen i sydöstra Sverige har ett stort ansvar för att bevara.

Bevarande av genetiskt lokala varianter av arter är också viktigt i bevarandet av biologisk mångfald. Om det av naturvårdsskäl behöver planteras in organismer i naturreservatet ska lokalt genmaterial i första hand användas. Genmaterial av främmande proveniens får endast användas om det är av stor vikt ur naturvårdssynpunkt för förstärkning eller återintroduktion av bestånd och det inte finns möjlighet att producera lokalt genmaterial. Så nära besläktat genetiskt material som möjligt ska i så fall eftersträvas.

Kulturhistoriska lämningar såsom byggnadsgrunder, stenmurar, odlingsrösen, förhistoriska stensättningar och äldre färdvägar ska bevaras, hållas fria från inträngande vegetation och om möjligt åskådliggöras. Stenar som fallit ner från stenmurar, odlingsrösen och husgrunder läggs tillbaka. Ny sten får inte läggas på, om det inte görs i syfte att restaurera objektet. Objektets ursprungliga karaktär får inte ändras, genom att exempelvis göra om en enkelmur till en dubbelmur eller väsentligt höja den, vid eventuell restaurering.

Träd som fallit eller hotar falla ned över markvägar, stigar, friluftsanordningar, kulturhistoriska lämningar eller in på angränsande fastigheter får fällas, kapas, flyttas och lämnas kvar på lämplig plats inom naturreservatet. Kan fara undanröjas genom att

träden beskärs eller toppkas, ska det göras istället. Död ved som ligger/står olämpligt eller finns i för stora mängder på en plats får flyttas till andra delar av naturreservatet.

Det finns i dagsläget inga kända förekomster av invasiva främmande eller andra expansiva arter inom naturreservatet, med undantag för någon enstaka, numera borttagen, liten planta av druvfläder på hygget i norr. Det är viktigt att löpande vara uppmärksam på eventuell etablering av invasiva främmande arter, andra oönskade expansiva arter, skadedjur eller sjukdomsalstrare, vilka kan hota naturreservatets bevarandevärden.

Inför genomförande av skötsel- eller andra åtgärder inom reservatet är det nödvändigt att förhindra oavsiktlig spridning av invasiva främmande arter eller sjukdomar till eller från reservatet, via exempelvis maskiner eller andra redskap. Bekämpning av oönskade arter eller sjukdomar ska ske utifrån rådande lagstiftning och utgå ifrån bästa tillgängliga kunskap. Det är ibland lämpligt att upprätta en åtgärdsplan, vilken även bör omfatta plan för kontinuerlig övervakning för att i ett tidigt skede kunna bekämpa oönskade arter eller sjukdomar.

Hot och negativ påverkan

Konkreta (nu pågående) hot mot naturreservatets prioriterade bevarandevärden är (de som berör särskilda skötselområden nämns även under respektive skötselområde):

- Inträngande gran.
- Inträngande bok i vissa andra ädellövträdsmiljöer.
- Brist på död ved i olika former och nedbrytningsstadier.
- Igenväxning med yngre träd och sly som dels tränger äldre träd samt deras efterträdare, dels bidrar till tätare bestånd med mer beskuggning.

Möjliga (potentiella) hot, som inte är aktuella idag, men som kan hota naturreservatets prioriterade bevarandevärden om de uppstår (eller om åtgärder utförs på felaktigt sätt) och som man därför behöver vara uppmärksam på är exempelvis:

- Spridning och konkurrens av invasiva främmande arter och andra arter som kan hota områdets naturvärden.
- Bristande träd- och buskföryngring i träd- och buskmarker, som kan ge kontinuitetsbrott av dessa strukturer.
- Felaktiga eller för kraftiga röjningar som kan orsaka hastigt ökat ljusinsläpp och förändrat mikroklimat, samt skötsel som avlägsnar viktiga strukturer, kantzoner och småbiotoper, så att organismer beroende av dessa miljöer missgynnas.
- Felaktigt betetryck (såväl för lågt som för högt beroende på markslag och naturvärden), beteshävd med för naturvärdena olämpliga djurslag, för kraftigt eller för litet markslitage (olika för olika naturtyper).
- Tillskottsutfodring av betesdjur, som kan ge en gödslingsseffekt i markerna eller på annat sätt ge skadlig påverkan på naturreservatets naturvärden.

Klimatanpassning

Klimatförändringar kan komma att kräva förändringar i skötseln av naturreservat. Förhållanden i naturområden kommer att förändras med klimatet. Den skötsel som tidigare varit lämplig kan behöva anpassas efter nya omständigheter. Det finns flera parametrar att ta hänsyn till för anpassning till förändrat klimat. Man bör till exempel prioritera att

gynna variationsrika miljöer, med avseende på såväl topografi som makro- och mikroklimat. Vattenhållande förmåga i skog och våtmarker är också en värdefull egenskap, vid exempelvis extrema skyfall, höga flöden och torka.

Bevarandet av naturreservatets prioriterade naturvärden kan komma att kräva olika skötsel Anpassningar utifrån ett förändrat klimat. Vid skötsel är det viktigt att vara förberedd på och planera för att:

- Skogs- och våtmarkerna kan drabbas av svamp- och insektsanknutna sjukdomar, vilket kan leda till försvagning och död av träd- och buskindivider. Ett artrikt, olikåldrigt, varierat träd- och buskskikt ökar områdets tålighet vid framtida klimatförändringar och skapar även förutsättning för ökad biologisk mångfald.
- Ökad risk för att invasiva eller andra expansiva arter kan konkurrera ut skyddsvärda arter som är naturligt hemmahörande i området.

Behov av inventeringar

Nedanstående inventeringar finns det behov att utföra inom naturreservatet, när möjlighet finns. De inventeringsbehov som berör särskilda skötselområden nämns även under de skötselområdena.

- Inventering av fladdermöss, såväl sådana som vistas här sommartid och deras behov och krav på området, som områdets betydelse för övervintring.
- Inventering av vedlevande insekter, med särskilt fokus på skalbaggar och fjärilar.
- Inventering av kryptogamer, med särskilt fokus på svampar och lavar.
- Inventering av områdets fågelfauna.
- Inventering/kartering av kvarstående hävdpräglad vegetation och kulturlämningar inom Wahltorpets marker (skötselområde 2).
- Agnsjöns och strandkanternas vegetation inom skötselområdet.
- Insekter, med särskilt fokus på sländor, vid Agnsjön (inom skötselområde 3).

3.3 Indelning i skötselområden

Naturreservatet har delats in i 3 olika skötselområden (se Skötselplanebilaga 9 ”Skötselområden och markfuktighet”):

1. Skogar och våtmarker med begränsad skötsel
2. Wahltorpets marker
3. Agnsjöns vatten och svämplan

3.4 Mål och åtgärder för skötselområden

3.4.1 Skötselområde 1: Skogar och våtmarker med begränsad skötsel

Areal: 17,0 hektar

Naturtyp: *Lövsumpskog* (9080), 0,4 hektar
Näringsfattig bokskog (9110), 4,5 hektar
Näringsfattig ekskog (9190), 10,4 hektar
Skogsbevuxen myr (91D0), 1,4 hektar
 Halvöppet kärr, 0,1 hektar
 Hygge, 0,2 hektar



Figur 34. Näringsfattig bokskog vid Valberget. Foto: U. Widgren/Länsstyrelsen Blekinge.



Figur 35. Näringsfattig ekskog med tallinblandning, Valberget. Foto: E. Wallsten/Länsstyrelsen Blekinge.

Beskrivning

Skötselområdet domineras av *näringsfattiga ekskogar*, med stort tallinslag på berghöjderna, och *näringsfattiga bokskogar*. Områdets bergslutningar och branter är bitvis blockrika, med inslag av grottbildningar. Valberget karaktäriseras också av öppna hållmarker, lodväggar, sprickbildningar och, vid "Kyrkan", ett kraftigt överhäng. Markerna har lång skoglig kontinuitet, med ett olikåldrigt trädskikt och upp till 150-årig ek, bok och tall. Tillgången på död ved är bitvis relativt god men behöver generellt öka. Skogarna har tidigare varit mer öppna och inom Køljadelen av skötselområdet pågick skogsbyte kontinuerligt åtminstone in på 1980-talet (se det förhållandevis glesa trädskiktet på Köljasidan på Skötselplanebilaga 7 "Fotokarta år 1975"). Delar av Valberget påverkades av skogsbrand i början av 1970-talet, samt eventuellt även på 1950-talet.

I fastmarksskogarna dominerar ek, avenbok, tall och bok, med inslag av bland annat enstaka lind samt grov asp, björk, sälg, apel, rönn, hassel, hagtorn, enbuskage och murgröna. I fältskiktet finns bland annat blåbär, lingon, bergslok, vitsippor, tallört, liljekonvalj och, i övergångar mot lite rikare marker, bland annat harsyra och enstaka partier med tandrot. Bland kryptogamer kan arter som kantarellmussling, glansfläck, rostfläck, orangepudrad klotterlav (nära hotad), fällmossa, guldlockmossa, klippfrullania, kornknutmossa, krushättemossa, långfliksmossa, porellor, vågig sidenmossa och västlig hakmossa nämnas. Flera av dessa är knutna till ädellövskogar med höga naturvärden och långvarigt stabila förhållanden. Rävsvansmossa och sipperraggmossa är två arter som trivs på fuktiga eller översilade bergväggar. Bland såväl kärlväxter som kryptogamer kan sannolikt många fler arter påträffas vid närmare inventeringar.

Inom skötselområdet finns även våtmarker i svackor och fuktstråk. Den största är en *skogsbevuxen myr* i bygränsen mellan Tararp och Kölja i sydväst. De centrala delarna utgörs av en tall- och björkdominerad mosse, där skvattram karaktäriserar buskskiktet. I de blötare kanterna står al, varav en del på socklar. I fuktigare partier växer missne och här och där finns kuddar av blåmossa. Liksom i fastmarksskogarna finns lång trädkontinuitet på myren, men även här har trädsiktet tätat under senare decennier. Myren ser ut att vara opåverkad av dräneringsåtgärder och avvattnas naturligt norrut, där fuktstråket, i ett område med aldominerad *lövsumpskog*, sammanstrålar med avrinningen från Agnsjön. Vattendraget från Agnsjön utgörs den första biten från sjöns utlopp av ett dike som vid en sluttning övergår i en naturlig bäck. Diket kan troligen inte återställas hydrologiskt, då det sannolikt skulle höja vattennivån i Agnsjön och påverka låglänta partier längs sjön utanför naturreservatet negativt. På en berghöjd i närheten av Agnsjön i norr finns även ett mindre kärr, delvis bevuxet med ung björk, i en sänka.



Figur 36. Den skogsbevuxna myren. Foto: U. Widgren/Länsstyrelsen Blekinge.

Bland djur som helt eller tidvis uppehåller sig inom skötselområdet kan bland annat nämnas långbensgroda, skogsduva, gröngöling, större hackspett, entita (nära hotad), stjärtmes, lärkfalk, älg, rådjur, kronhjort, vildsvin, räv och grävling. Skötselområdet, med dess olikåldriga ädellövdominerad skogar, hålträd, bergsprickor, blockighet och närhet till Agnsjön, är sannolikt även en bra biotop för fladdermöss, men detta är ännu inte undersökt.

Bitvis är graninslaget påtagligt och det finns även en hel del yngre gran i såväl fastmarksskogarna som på den skogsbevuxna myren. Norr om Valberget har en mindre granplantering nyligen avvecklats. Från Agnsjöns utlopp sker avvattningen österut genom skötselområdet, mot den numera utdikade Valsjön. Vattendragets inledande del är fördjupat till ett dike. På stenar i diket har rikligt med blåfliksmossa noterats. Diket övergår vid en sluttning i en bäck som letar sig neråt mellan stenar och block. Nedanför sluttningen fortsätter vattnet genom lövsumpskogen och vidare österut.

Inom skötselområdet finns ett par fornlämningar i form av förhistoriska stensättningar, sannolikt brandgravar. Valberget är också en registrerad fornlämning, som "Plats med tradition", med många berättelser och myter knutna till berget och dess lodväggar. Flera stenmurar berör skötselområdet, liksom stigar och några äldre färdvägar. En stenbro går över diket strax söder om Agnsjöns utlopp i skötselområdets norra del.

Vid bergets västra sida är det stora överhänget "Kyrkan" en populär rastplats. En spång över fuktstråket från den skogsbevuxna myren underlättar passage längs stigen till "Kyrkan" och vidare. Längs Valberget finns två områden med klätterleder (se figur 33).

Bevarandemål

Det övergripande målet är att bevara, återskapa och vidareutveckla naturreservatets mosaikartade ädellöv- och talldominerade fastmarksskogar samt löv- och talldominerade trädbevuxna våtmarker, med traditionell utmarksprägel, höga naturvärden och därtill naturligt förekommande biologiska mångfald.

Skötselområdet omfattar minst 10,4 hektar *näringsfattig ekskog* (9190), 4,5 hektar *näringsfattig bokskog* (9110), 1,4 hektar *skogsbevuxen myr* (91D0) och 0,4 hektar *lövsumpskog* (9080). Skogarna karaktäriseras av en mosaik av glesare beskogade delar och gläntor samt tätare partier med intakt mikroklimat, i bitvis brant eller storblockig terräng. Trädskiktet är flerskiktat, med en varierad åldersstruktur, och domineras av ek, avenbok, tall, bok och klibbal inom respektive naturtyp. Det finns gott om gamla, grova eller senvuxna individer, med inslag av vidkroniga eller spärrgreniga träd, samt hålträd, liksom efterträdare till dessa. I buskskiktet finns ett påtagligt inslag av bland annat hassel, enbuskage och andra blommande och bärande buskar. Naturliga processer, som åldrande och avdöende, leder till att det finns god tillgång på död ved, såväl stående som liggande, i olika grovlekar och nedbrytningsgrader. Naturliga störningar, som exempelvis stormfällningar, översvämningar och brand kan också förekomma. Den skogsbevuxna myren har ett stabilt eller tillväxande torvtäcke och hydrologin är opåverkad. I övriga våtmarker och fuktstråk inom skötselområdet är hydrologin så naturlig som möjligt negativt. I klibbaldominerade våtmarker förekommer sockelbildning allmänt. Gran har en mycket tillbakadragen roll och andra arter som kan hota naturreservatets naturvärden förekommer inte. Ett extensivt naturvårdsinriktat bete kan om möjligt påverka delar av skötselområdet.

Skötselområdet hyser lämpliga livsmiljöer för de inom naturreservatet prioriterade arterna orangepudrad klotterlav, rostfläck, fällmossa, rävsvansmossa, missne och entita samt för de för naturtyperna i övrigt typiska arterna glansfläck, skriftlav, klippfrullania, guldlockmossa, blåfliksmossa, blåmossa, murgröna, liljekonvalj, bergslok och stjärtnes. Skötselområdet hyser även lämpliga livsmiljöer för andra kryptogamer, kärlväxter och djur med höga bevarandevärden knutna till skötselområdets naturtyper.

Kulturlandskapselement, som exempelvis stensättningar, stenmurar, äldre färdvägar och stenbro, bevaras och hålls i största möjliga mån fria från vedartad vegetation, vittnande om områdets långa markanvändningshistoria. Friluftslivet bedrivs på ett sätt som inte hotar skötselområdets naturvärden.

Hot

- Inträngande gran.
- Brist på död ved i olika former och nedbrytningsstadier.
- Igenväxning med yngre träd och sly som dels tränger äldre träd och deras efterträdare, dels bidrar till tätare bestånd med mer beskuggning.

Skötselåtgärder

Skötselåtgärderna inriktas främst på att återskapa och vidareutveckla områdets utmarksbeteskaraktär med ett olikåldrigt och flerskiktat trädskikt samt en mosaik av ljusöppen, luckig skog och tätare, skuggigare partier. Gynna främst ek, avenbok, tall, bok och

klibbal utifrån sina respektive markförutsättningar, men även exempelvis lind, grov asp, hassel, en, rönn och sälg. Gran ska ha en ytterst tillbakadragen roll.

- Död ved lämnas där den står eller faller, om den inte utgör fara eller skapar allvarlig olägenhet för nyttjanderättshavare, friluftsliv eller till reservatet angränsande områden. Den får i så fall kapas i mindre delar, om det behövs, och flyttas till annan plats inom skötselområdet.
- Vid behov görs röjning för att skapa luckor/gläntor, glesa ut trädskiktet eller för att gynna individuella träd- eller buskindivider.
- Bukettbildande hassel gynnas. Föryngringsåtgärder görs vid behov, men det är viktigt att även lämna hasselbuketter som får uppnå riktigt hög ålder.
- I området där gran avvecklats norr om Valberget gör naturvårdsröjning vid behov, för att i första hand gynna naturligt inkommande ädellövträd och tall.
- Granföryngring hålls efter vid behov.
- Huggnings- och röjningsrester från skötselåtgärder lämnas i första hand kvar inom skötselområdet. Ris och klenved kan samlas i högar på lämpliga platser. Gran och andra huggnings- och röjningsrester, som kan utgöra hot mot naturreservatets naturvärden om de lämnas kvar, avlägsnas från naturreservatet.
- Extensiv, naturvårdsinriktad betesdrift kan ske inom lämpliga delar av skötselområdet, för att gynna en mer ljusöppen skog och mer varierade strukturer i landskapet.
- Vid behov skyddas viktiga ersättare till naturvärdesträd och -buskar från negativ betespåverkan, från såväl vilt som eventuell tamboskap.
- Invasiva främmande arter eller andra expansiva arter, som kan hota naturreservatets bevarandevärden, bekämpas vid behov med bästa tillgängliga metod.
- Förhistoriska stensättningar, äldre färdvägar, stenbron, stenmurar och andra kulturlämningar hålls fria från igenväxningsvegetation.
- Om möjligt sätts det upp informationsskyltar vid biologiskt, geologiskt eller kulturhistoriskt intressanta objekt.

Istandsättningsåtgärder

- Gran tas bort i de delar där den utgör ett större inslag eller där den tränger vegetation med höga naturvärden eller påverkar naturmiljöer med höga bevarandevärden negativt. Åtgärderna ska utföras på ett sätt som inte leder till ljuschocker för eventuella känsliga, värdefulla arter. Huggningsrester som inte bidrar till naturreservatets naturvärden avlägsnas från naturreservatet.
- Om det blir aktuellt med extensivt bete sätts stängsel av lämplig typ upp i berörda delar av skötselområdet.

Restaureringsåtgärder

- Successiva riktade huggningar och röjningar i lämpliga delar av fastmarksskogarna för att återskapa en mer ljusöppen och luckig skog med skogsbeteskaraktär. Åtgärderna får inte leda till ljuschocker för känsliga, värdefulla arter. Gynna ek, avenbok, tall och bok inom respektive naturtyp, samt även exempelvis lind, grov asp, hassel, en, sälg, rönn och andra naturligt förekommande blommande och bärande träd och buskar. Bibehåll intakt mikroklimat i känsliga livsmiljöer. Huggnings- och röjningsrester som bidrar till att höja naturreservatets

naturvärden lämnas kvar inom skötselområdet. Ris och klenved kan samlas i högar på lämpliga platser. Huggnings- och röjningsrester, som kan utgöra hot mot naturreservatets naturvärden om de lämnas kvar, avlägsnas från naturreservatet.

- Öppna upp den skogsbevuxna myren genom att ta bort merparten av björkarna samt 25-50 % av tallarna. Åtgärderna utförs i lämplig takt och får inte leda till ljuschocker för känsliga, värdefulla arter. Gynna tall och klibbal. Bibehåll intakt mikroklimat i känsliga livsmiljöer. Huggnings- och röjningsrester som bidrar till att höja den skogsbevuxna myrens naturvärden lämnas kvar i våtmarken. Övrigt läggs i andra delar av skötselområdet. Om mängden avvecklade björk blir för stor för att ur naturvårdessynpunkt lämnas kvar i skötselområdet bör den forslas bort från naturreservatet.

Behov av inventeringar

- Inventering av fladdermöss, såväl sådana som vistas här sommartid och deras behov och krav på området, som områdets betydelse för övervintring.
- Inventering av vedlevande insekter, med särskilt fokus på skalbaggar och fjärilar.
- Inventering av kryptogamer, med särskilt fokus på svampar och lavar.
- Inventering av områdets fågelfauna.

3.4.2 Skötselområde 2: Wahltorpets marker

Areal: 3,1 hektar:

Naturtyp: *Näringsfattig ekskog* (9190), 3,1 hektar



Figur 37. Slänt ner mot fd kärräng vid Årtabäcken.
Foto: E. Wallsten/Länsstyrelsen Blekinge.



Figur 38. Grova socklar i röse,
Foto: I. Nordahl/Länsstyrelsen Blekinge

Beskrivning

På Köljas marker i naturreservatets sydöstra del finns ett område som tidigare tillhörde ett torp, ”Wahltorpet”. Vid Köljas enskifte år 1823 fanns här en mosaik av små åkerlappar, ängar och bergiga områden (se figur 23 och Skötselplanebilaga 5 ”Wahltorpets marker år 1823”) inom ett par hägnader. I början av 1900-talet visar Häradskartan (se Skötselplanebilaga 6 ”Häradskartan år 1915-19”) att det inte längre fanns några ängsmarker kvar inom området, men åkermarken hade utökats. Den långsmala, flikiga åkern var sedan i kontinuerligt bruk åtminstone fram till år 1975, då den fortfarande syns på ett flygfoto (se Skötselplanebilaga 7 ”Fotokarta år 1975”). Ingen av de olika historiska

kartorna visar någon bebyggelse inom området, så det är i dagsläget oklart var själva torpet låg. Det finns dock en del byggnadsgrunder på olika platser inom området, varav två som är registrerade som övriga kulturhistoriska lämningar. En gammal färdväg med en stenmur på ena sidan (se figur 27) löper längs områdets nordöstra kant och det finns gott om odlingsrösen och stenmurar inom området. I sydost finns även en registrerad fornlämning i form av en förhistorisk stensättning på en berghöjd.

Delar av den tidigare åkern har vuxit igen med främst gran, medan kringliggande marker idag karaktäriseras av ek och avenbok, med inslag av bland annat tall, bok, grov asp och björk. Det finns också kvarstående kulturpräglad vegetation som enstaka lite grövre ekar, bukettbildande hassel, avenboksocklar (se figur 13), apel och äldre sälj bland stenmurar, odlingsrösen och byggnadsgrunder. I buskskiktet finns även inslag av enbuskage och björnbär. I fältskiktet har gökärt, vårfryle, liljekonvalj och vitsippor påträffats och på block växer stensöta. Större hackspett har noterats i området. I sydväst rinner Ärtabäcken fram i botten av en mindre dalgång. Extensivt skogsbete pågick inom skötselområdet åtminstone in på 1980-talet.

Bevarandemål

Det övergripande målet är att bevara, återskapa och vidareutveckla ett kulturpräglat landskapsavsnitt med höga naturvärden samt ett tydligt inslag av hävdpräglad vegetation och kulturlandskapselement.

Skötselområdet omfattar minst 3,1 hektar *näringsfattig ekskog* (9190), alternativt *trädklädd betesmark* (9070). Området har en ålderdomlig kulturlandskapskaraktär med en mosaik av öppna och glest trädbevuxna delar. Trädskiktet är olikåldrigt, med såväl gamla, grova eller senvuxna individer som efterträdare till dem. Ek och andra ädellövarter, med undantag för bok, dominerar. Det finns även tall i bergigare partier. I buskskiktet finns hassel, en, sälj och andra blommande och bärande arter. Bukettbildande och stubbskottspräglade träd och buskar bevaras och det finns efterträdare till dem. Substrat som liggande och stående döende träd och död ved, i olika grovlekar och nedbrytningsstadier, finns i tillräcklig omfattning. Gran, bok och vegetation av igenväxningskaraktär har en mycket tillbakadragen roll, och arter som kan hota naturreservatets naturvärden förekommer inte. Om möjligt bör naturvårdsinriktat bete påverka områdets dynamik och struktur. Områdets hydrologi är i största möjliga mån naturlig. Skötselområdet hyser lämpliga livsmiljöer för kryptogamer, kärlväxter och djur med höga bevarandevärden knutna till skötselområdets naturmiljöer.

Kulturlandskapselement, som exempelvis äldre färdvägar, stenmurar, odlingsrösen och byggnadslämningar, bevaras, hålls fria från vedartad vegetation samt synliggörs i största möjliga mån, vittnande om områdets långa markanvändningshistoria.

Hot

- Inträngande gran.
- Inträngande bok.
- Igenväxning med yngre träd och sly som dels tränger äldre träd samt deras efterträdare, dels bidrar till tätare bestånd med mer beskuggning.

Skötselåtgärder

Skötselåtgärderna inriktas främst på att återskapa och bevara området ålderdomliga, småskaligt hävdpräglade torpmarker. Gynna främst ek, avenbok och andra ädellövträd (med undantag för bok), samt sälg, hassel och väl avgränsade enbuskage, liksom andra naturligt förekommande blommande och bärande arter. Tall och grov asp gynnas också i lämpliga lägen. Samt efterträdare till ovanstående.

- Återkommande röjningar för att bevara en mosaik av öppna-halvöppna hävdpräglade marker, hålla tillbaka gran och annan igenväxningsvegetation samt hålla kulturpräglad vegetation och kulturhistoriska lämningar som färdvägar, stenmurar, odlingsrösen och byggnadsgrunder fria från igenväxningsvegetation. Mer ljus till fältskiktet kan även väcka eventuell kvarliggande fröbank från tidigare slåtter- och betesmarkshävd. Röjningsrester lämnas i möjligaste mån kvar i lämpliga delar av skötselområdet, eller läggs i annan, närliggande del av naturreservatet.
- Om möjligt sker naturvårdsinriktad beteshävd inom skötselområdet. Vid behov skyddas i så fall viktiga naturvärdesträd och -buskar samt ersätts till dem från negativ betespåverkan. Kan inte beteshävd ske bör betesefterliknande åtgärder göras för att gynna hävdpräglad vegetation.
- Regelbundet återkommande stubbskottbeskrning av eventuell stubbskottpräglad vegetation som tål att fortsätta beskäras.
- Hamling av eventuella hamlade träd som tål att hamlas.
- Invasiva främmande arter eller andra expansiva arter, som kan hota naturreservatets bevarandevärden, bekämpas vid behov med bästa tillgängliga metod.
- Om möjligt sätts det upp informationsskyltar vid biologiskt, geologiskt eller kulturhistoriskt intressanta objekt.

Iståndsättningsåtgärder

- Avveckla i stort sett all självföryngrad gran och björk inom skötselområdet. Huggnings- och röjningsrester som bidrar till naturreservatets bevarandevärden kan läggas i annan del av naturreservatet. Övriga huggnings- och röjningsrester avlägsnas från naturreservatet.
- Stubbskottsbeskrning av lämpliga nya träd eller buskindivider.
- Eventuell nyhamling, om det finns lämpliga trädindivider för det.
- Om det blir aktuellt med extensivt bete sätts stängsel av lämplig typ upp i berörda delar av skötselområdet.

Restaureringsåtgärder

- Successiva riktade huggningar och röjningar för att öppna upp och återskapa mer hävdpräglade öppna och trädbärande marker samt lyfta fram kulturpräglad vegetation och landskapselement som exempelvis byggnadsgrunder, odlingsrösen och stenmurar. Eventuellt kan även veteranisering ske av enstaka lämpliga träd. Åtgärderna föregås av en kartering av kvarstående hävdpräglad vegetation och kulturlämningar samt en planering av hur området bör öppnas upp. Åtgärderna får inte leda till ljuschocker för känsliga, skyddsvärda arter. Gynna i första hand annat ädellöv än bok samt grov asp, hassel, en, sälg och andra blommande och bärande träd och buskar. Bibehåll intakt mikroklimat i känsliga livsmiljöer.

- Huggnings- och röjningsrester som bidrar till naturreservatets bevarandevärden kan lämnas på lämpliga platser inom skötselområdet eller i annan del av naturreservatet. I övrigt avlägsnas huggnings- och röjningsrester från naturreservatet.

Behov av inventeringar

- Inventering/kartering av kvarstående hävdpräglad vegetation och kulturlämningar.
- Inventering av fladdermöss.
- Inventering av vedlevande insekter, med särskilt fokus på skalbaggar och fjärilar.
- Inventering av kryptogamer, med särskilt fokus på svampar och lavar.
- Inventering av områdets fågelfauna.

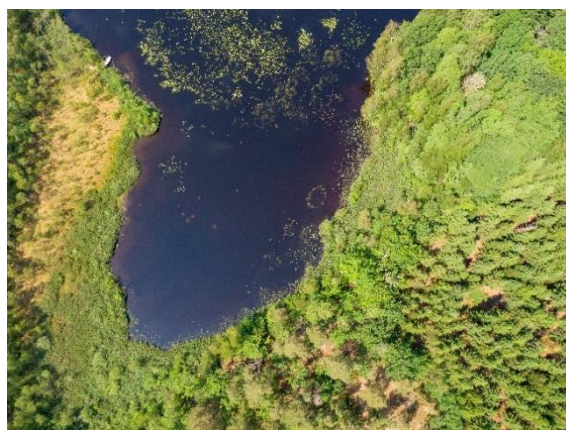
3.4.3 Skötselområde 3: Agnsjöns vatten och svämplan

Areal: 0,4 hektar

Naturtyp: Sjö, 0,3 hektar
Svämplan, 0,1 hektar

Beskrivning

Skötselområdet utgörs av en del av en vik vid Agnsjöns utlopp i söder. Agnsjön är en något mesotrof sjö, vars vegetation inte är närmare undersökt. Sjön är en av två lokaler i Blekinge med känd förekomst av blodigel. Stränderna växlar från bergbranter till låglänta svämplan, med växtlighet som pors, vide, brakved, strandlysing och vass. Vid sjön har även bland annat entita (nära hotad), stjärtnes, vattenrall, fiskgjuse och lärkfalk noterats. Den sistnämnda troligen häckande i de närliggande skogsmarkerna inom naturreservatet.



Figur 39. Agnsjöns södra del. Drönarfoto år 2023. Foto: R. Ekholm/Länsstyrelsen Blekinge

Bevarandemål

Agnsjöns areal, inklusive dess svämplan, är minst 0,4 hektar inom naturreservatet. Skötselområdets kantzoner är heterogena och där trädskikt, med tall och lövträd, finns är det flerskiktat. Kantzonerna är ekologiskt funktionella med ett naturligt inslag av träd och buskar, vilka fungerar som energikälla till vattenlevande organismer, genererar död ved till vattnet, skuggar samt förhindrar erosion av strandkanten. Svämplanen översvämmas naturligt.

Hot

Det finns för närvarande inga konkreta hot mot skötselområdets naturvärden som kan påverkas inom ramen för naturreservatets föreskrifter eller skötsel.

Skötselåtgärder

Inga i dagsläget

Behov av inventeringar

- Sjöns och strandkanternas vegetation inom skötselområdet.
- Insekter, med särskilt fokus på sländor, inom skötselområdet.

3.5 Friluftsliv

Beskrivning

Naturreseptatet ligger förhållandevis otillgängligt, då det saknas bilväg som leder fram till området och i dagsläget inte heller finns någon lämplig parkeringsplats. Trots detta är området ändå ett populärt besöksmål för närboende och andra som känner till det. Inom reservatet finns några stigar och delar av äldre markvägar (se Skötselplanbilaga 2 "Reservatsgräns, namn, mm"). En spång leder över ett fuktstråk fram till "Kyrkan", där det finns en rastplats. En stig leder vidare upp till utsiktspunkten uppe på Valberget. En bland närboende populär slinga runt Agnsjön passerar genom naturreseptatets norra del.



Figur 40. Spången vid "Kyrkan".
Foto: E. Wallsten/Länsstyrelsen Blekinge.



Figur 41. Nuvarande grillplats vid "Kyrkan",
Foto: E. Wallsten/Länsstyrelsen Blekinge

Valberget är även ett besöksmål för klättrare och längs delar av bergets sidor finns områden med klätterleder (se figur 33).

Tillgänglighet

Valbergets naturreseptat är förhållandevis otillgängligt, utan bilväg som leder fram till området. Naturreseptatet är även ganska kuperat att ta sig fram i. Det finns inga

tillgänglighetsanpassningar inom området och planeras inte heller några i samband med reservatsbildningen.

3.5.1 Anordningar för friluftslivet

Bevarandemål

Det övergripande målet för friluftslivet inom Valbergets naturreservat är att erbjuda besökare möjlighet att vistas i ett naturskönt område som erbjuder rika natur-, kulturmiljö- och friluftslivsupplevelser. Besökare bör även ges möjlighet att lära sig mer om områdets naturvärden och kulturhistoriska värden. Friluftslivet bedrivs på ett sätt som inte hotar naturreservatets natur- eller kulturmiljövärden.

Vid välfrekventerade ingångar till naturreservatet finns det väl underhållna informationsskyltar med karta och beskrivning av Valbergets naturreservat. Inom naturreservatet bör det även finnas särskilda skyltar som informerar om stigsystem, rastplatser och andra eventuella friluftsanordningar, samt om intressanta natur- och kulturmiljöobjekt i området. Det bör finnas minst en välmarkerad vandringsled inom naturreservatet, som leder förbi ”Kyrkan” och gärna vidare runt Valberget, med avstickare upp till Valbergets utsiktsplats och ner till Wahltorpets marker i söder. Spången över fuktstråket vid ”Kyrkan” är väl underhållen. Rastplatsen vid ”Kyrkan” är väl underhållen och utformad så man vid eldning inte riskerar att påverka berget eller kringliggande block negativt. Eventuellt finns det även en eller flera väl underhållna rastplatser på andra lämpliga platser inom naturreservatet, dock inte uppe på Valberget. Längs stigen vid Agnsjön bör det finnas en väl underhållen passage över diket. Där eventuella betesmarksstängsel passerar markerade stigar finns stängselgenomgångar. Vegetation på bergväggar, klippor och block utanför tillåtna klätterområden (se figur 33 och Beslutsbilaga 2 ”Föreskriftsområden mm”) påverkas inte negativt av klättring, borstning eller liknande. Anordningar för friluftslivet är placerade och utformade på sätt som minskar risken för förstörelse eller oönskat slitage på de natur- och kulturmiljövärden som finns i naturreservatet.

Istandsättningsåtgärder

- Informationsskyltar med beskrivning av naturreservatet sätts upp vid naturliga ingångar till naturreservatet.
- Skyltar som informerar om stigar, rastplatser och andra eventuella friluftslivsanordningar bör tas fram och sättas upp på lämpliga platser i naturreservatet, förslagsvis på samma platser där reservatets informationsskyltar placeras.
- Skyltar som informerar om tillåtna klätterområden (se figur 33 och Beslutsbilaga 2 ”Föreskriftsområden mm”) och hänsyn till naturvärden vid klättring bör sättas upp på lämpliga platser i naturreservatet.
- Om möjligt tas skyltar, som beskriver olika intressanta natur- och kulturmiljöobjekt, fram och placeras på lämpliga platser i naturreservatet. Gärna även skyltar som markerar by- och sockengräns mellan Tararp/Asarum och Kölja/Hällaryd i stenmurarna på Valbergets södra och norra sidor.
- En eller flera vandringsleder bör markeras upp inom naturreservatet, exempelvis längs stigen som leder förbi ”Kyrkan” och gärna vidare runt Valberget, samt med avstickare upp till utsiktspunkten på Valberget och ner till Wahltorpets marker.
- En passage över diket bör anläggas längs stigen uppe vid Agnsjön i norr.

- Om det anläggs några betesfällor som berör naturreservatets stigar sätts stängselgenomgångar upp på lämpliga platser.
- Vid rastplatsen vid ”Kyrkan” flyttas grillplatsen ut så elden inte riskerar att påverka berget negativt. Om det är lämpligt kan rastplatsen eventuellt kompletteras med några sittbänkar under överhänget.
- Grillplatsen uppe på Valberget tas bort, då det är olämpligt att ha en grillplats uppe på berget utifrån brandsäkerhetssynpunkt. Sätt vid behov upp information om brandriskerna här.
- En sittbänk bör sättas upp vid utsiktsplatsen uppe på Valberget och eventuellt även på andra lämpliga platser inom naturreservatet.
- Eventuellt anläggs en eller flera nya rastplatser på lämpliga platser inom naturreservatet.
- Information om naturreservatet läggs upp på Länsstyrelsens hemsida.

Underhållsåtgärder

- Regelbunden översyn och vid behov underhåll av informationsskyltar, rastplats/er, spänger, eventuella ledmarkeringar och stängselgenomgångar, m.m.
- Vid behov kan tillfälliga informationsskyltar sättas upp i anslutning till olika restaurerings-/skötselobjekt inom reservatet.

Ansvarig

Reservatsförvaltaren ansvarar för underhåll och skötsel av friluftsanordningar enligt ovan inom naturreservatet.

Klättrare ansvarar själva för översyn, skötsel och underhåll av klätterleder inom tillåtna klättringsområden (se figur 33 och Beslutsbilaga 2 ”Föreskriftsområden mm”).

4 Utmärkning av reservatsgräns

Utmärkning av reservatets gräns ska utföras av naturvårdsförvaltaren enligt svensk standard SIS 031522 och enligt Naturvårdsverkets anvisningar.

5 Bränder och brandbekämpning

Förekomsten av bränder är en av de viktigaste förutsättningarna för att kunna bevara naturvärden i delar av våra skogar. Delar av skogarna inom Valbergets naturreservat har tidigare påverkats av bränder, varav den senaste berörde delar av Valberget i början av 1970-talet. Även genom naturvårdsbränning kan naturvärden kopplade till brand bevaras. I samband med upprättandet av den här skötselplanen är det dock inte aktuellt med naturvårdsbränning inom Valbergets naturreservat.

Spontana bränder i reservatet släcks enligt gällande lagar. Räddningstjänstens ansvarar för släckningsarbetet. Om spontan brand uppstår kan det tillåtas brinna en tid under kontrollerade former, om räddningsledaren bedömer att det kan ske utan fara för allmänheten, omgivande marker eller annan egendom. För att ta tillvara brandens positiva effekter, men även undvika skador på naturvärden (till exempel naturvärdesträd,

våtmarksmiljöer, känslig flora eller fauna) eller kulturmiljövärden, kontaktas reservatsförvaltaren på Länsstyrelsen i så tidigt skede som möjligt för samråd.

Eftersläckning

Eftersläckningen är den fortsatta, avslutande släckningen av pyrande eld efter skogsbrand. När branden anses vara släckt eller utan uppenbar risk att sprida sig överlämnas ansvaret för eftersläckning och bevakning till fastighetsägaren. Eftersläckning bör i största möjliga mån ske på sådant sätt så att naturvärden gynnas och inte skadas, och fastighetsägaren bör samråda med reservatsförvaltaren. Förvaltaren kan bistå i arbetet med eftersläckning och efterbevakning efter dialog med fastighetsägaren. Förvaltaren kan inte ta över det juridiska ansvaret för efterbevakning.

Om möjligt bör eftersläckningen i första läget koncentreras till skyddszoner i brännans ytterkanter. Skyddszonernas bredd bedöms från fall till fall beroende på risken för spridning till omgivningen. När brännans skyddszoner har säkrats tas ställning till om och när hela brännan ska släckas. För flera av de brandberoende/-gynnade arterna är glödbränder mycket viktiga och om möjligt kan det vara lämpligt att låta glödbränder få brinna ut av sig själva eller åtminstone inte släckas omedelbart.

Åtgärd efter brand

Framtida skötselåtgärder utreds för varje enskilt område som påverkats av branden. Vid behov ändras skötselplanen genom beslut av Länsstyrelsen.

6 Jakt och fiske

Jakt

Inom Valbergets naturreservat bedrivs jakt på främst älg, rådjur och vildsvin samt i viss mån kronhjort. Sporadiskt jagas även räv och hare. Det finns inga jaktorn eller andra jaktanläggningar inom reservatet och det sker ingen utfodring av vilda djur eller användande av åtel. Några mindre siktgator finns i områdets norra del (se Beslutsbilaga 2 ”Föreskriftsområden mm”), vilken kan fortsätta underhållsröjas, efter dialog med och godkännande av Länsstyrelsens naturvårdsförvaltning (se underrubrik ”Föreskrifter under A och C skall inte utgöra hinder för:” i reservatsbeslutet).

Rätten till jakt inom reservatet regleras inte, utöver de inskränkningar som anges i reservatsföreskrifterna och som återges nedan:

- A6 – förbud mot att utfodra vilda djur eller använda åtel,
- A10 – det krävs tillstånd från Länsstyrelsen för att uppföra jaktorn eller annan jaktanläggning/jaktanordning,
- C14 – det krävs tillstånd från Länsstyrelsen för att sätta upp tavla, plakat, affisch, skylt, låda, snitsel, ledmarkering, inskrift eller därmed jämförlig anordning, annat än tillfälligt (högst en vecka) i samband med jakt eller i samband med organiserad friluftsvksamhet.

Riktlinjer vid jakt

När jakt pågår ska tydliga skyltar om detta finnas vid alla ingångar till berört område inom naturreservatet.

Fiske

Rätten till fiske inskränks inte av reservatsföreskrifterna.

7 Tillsyn, dokumentation och uppföljning

7.1 Tillsyn över föreskrifter

Länsstyrelsen ansvarar för tillsyn av föreskrifter.

7.2 Uppföljning av bevarandemål

Uppföljning kommer att ske enligt gällande riktlinjer från Naturvårdsverket.

7.3 Dokumentation av skötselåtgärder

Ansvarig förvaltare dokumenterar utförda skötselåtgärder.

8 Kostnader och finansiering

Naturvårdsförvaltaren/Länsstyrelsen i Blekinge bekostar åtgärder enligt skötselplanen (förutom vad som anges nedan).

Tabell 3. Åtgärder finansierade av andra än Länsstyrelsen Blekinge.

<i>Åtgärd</i>	<i>Finansiering</i>
Översyn och underhåll av eventuella betesmarksstängsel	Brukaren (eventuellt, beroende på hur eventuellt avtal mellan Länsstyrelsen och brukaren kommer se ut)

9 Sammanfattning och prioritering av planerade skötselåtgärder

Tabell 4. Planerade skötselåtgärder. Denna tabell utgör underlag och stöd för förvaltaren vid planering av åtgärder såväl lokalt inom Valbergets naturreservat som regionalt mellan olika skyddade områden i länet. Angiven tid i tabellen för när åtgärder ska göras är riktlinjer/rekommendationer. Möjligheterna att genomföra åtgärderna är beroende av tillgängliga ekonomiska resurser, vilket är en begränsande faktor som innebär att förvaltaren måste prioritera mellan åtgärder i länets alla naturreservat.

Skötselåtgärd	Var	Vem	Prioritet ¹	När/frekvens ²
Gränsmarkering	Hela reservatssträckan på land	Naturförvaltaren	1	Snarast möjligt
Avveckla merparten av graninslaget	Skötselområde 1	Naturförvaltaren	1	Påbörja om möjligt inom 2 år
Återskapande av mer ljusöppen och luckig skog	Merparten av skötselområde 1	Naturförvaltaren	1	Påbörja om möjligt inom 2 år
Öppna upp trädskiktet på den skogsbevuxna myren	Myren inom skötselområde 1	Naturförvaltaren	1	Påbörja om möjligt inom 2 år
Röjningar för att gynna naturligt inkommande ädellövträd och tall	Hygget norr om Valberget inom skötselområde 1	Naturförvaltaren	1	Vid behov
Återkommande luckhuggning, utglesning av trädskikt och punktinsatser	Skötselområde 1	Naturförvaltaren	1	Vid behov
Avveckla merparten av gran- och björkinslaget	Skötselområde 2	Naturförvaltaren	1	Påbörja om möjligt inom 2 år
Röjningar för att öppna upp och sedan bevara en mosaik av öppna-halvöppna hävdpräglade marker	Skötselområde 2	Naturförvaltaren	1	Påbörja om möjligt inom 2 år, sedan återkommande vid behov
Eventuell stubbskottbeskärning	Skötselområde 2	Naturförvaltaren	1	5-10-årsintervall
Eventuell ny- och omhamling	Skötselområde 2	Naturförvaltaren	3	Kontinuerligt /vid behov
Gynna hasselbuketter	Skötselområde 1 och 2	Naturförvaltaren	2	Vid behov
Hålla tillbaka granfryngring	Skötselområde 1 och 2	Naturförvaltaren	1	Kontinuerligt /vid behov
Röjningar vid kulturlämningar	Berörda delar av naturreservatet	Naturförvaltaren	1	Kontinuerligt /vid behov
Extensiv, naturvårdsinriktad betesdrift	Skötselområde 1 och 2	Naturförvaltaren	2	Om möjlighet finns
Uppsättning av stängsel och eventuella stängselgenomgångar	Berörda delar av skötselområde 1 och 2	Naturförvaltaren	2	Om extensivt bete ska ske
Bekämpning av invasiva främmande, eller andra expansiva arter	Berörda delar av naturreservatet	Naturförvaltaren /Länsstyrelsen	1	När behov finns
Inventeringar	Se kapitel 3.2 ”Generella riktlinjer”,	Naturförvaltaren /Länsstyrelsen	2	När möjlighet finns

	underrubrik ”Behov av inventeringar”			
Sätta upp reservatsinformationsskyltar	Lämpliga platser i naturreservatet	Naturförvaltaren	1	Tillfälliga skyltar inom 3 månader. Permanenta skyltar snarast möjligt därefter
Digital reservatsinformation	Länsstyrelsens hemsida	Områdesskydd	1	Inom 1 månad
Skyltar med friluftslivsinformation	Lämpliga platser i naturreservatet	Naturförvaltaren	2	När möjlighet finns
Skyltar med klättringsinformation	Berörda delar av naturreservatet	Naturförvaltaren	2	När möjlighet finns
Informationsskyltar vid biologiskt, geologiskt eller kulturhistoriskt intressanta objekt	Berörda delar av naturreservatet	Naturförvaltaren	2	När möjlighet finns
Gör om rastplats	Vid ”Kyrkan”	Naturförvaltaren	1	Snarast möjligt
Ta bort grillplats/grillplatser	På Valberget	Naturförvaltaren	1	Snarast möjligt
Iordningställa ytterligare rastplats/rastplatser	Lämpliga delar av naturreservatet	Naturförvaltaren	2	När möjlighet finns
Sätta upp sittbänk/sittbänkar	Vid utsiktplatsen uppe på Valberget och eventuella andra lämpliga platser i reservatet	Naturförvaltaren	2	När möjlighet finns
Markering av vandringsleder och istandsättning av eventuella spänger, broar, etc	Lämpliga delar av naturreservatet	Naturförvaltaren	2	När möjlighet finns
Översyn och underhåll av informationsskyltar, markerade vandringsleder och spänger etc, rastplats/-er och eventuella sittbänkar	Berörda delar av naturreservatet	Naturförvaltaren	1	Regelbundet /vid behov
Dokumentation av skötselåtgärder	Hela naturreservatet	Naturförvaltaren	1	Efter utförda åtgärder
Uppföljning av bevarandemål	Hela naturreservatet	Länsstyrelsen	1	Enligt särskilt fastställd uppföljningsplan

¹Prioritet 1 till 3, varav 1 är högst

² Tidsangivelser (år, månader) räknas från att naturreservatet vunnit laga kraft

Valbergets naturreservat i Karlshamns kommun har bildats i syfte att *bevara biologisk mångfald, skydda, vidareutveckla, vårda och bitvis återställa värdefulla naturmiljöer, bevara geologiskt intressanta formationer* samt att erbjuda möjligheter till *friluftsliv i ett besöksvärt område*. Målet med naturreservatets skötsel är att bevara, vidareutveckla och bitvis återställa naturreservatets höga naturvärden och skyddsvärda arter kopplade till områdets ädellöv- och hållmarksskogar, bergbranter, blockmarker, våtmarker, vattendrag, strandzoner och äldre tiders hävdpräglade miljöer. Målet med skötseln är också att naturreservatet ska vara besöksvärt för friluftslivet, inbjuda till rika naturupplevelser samt bidra till kunskap om områdets biologiska, geovetenskapliga och kulturhistoriska värden.

Bildandet av Valbergets naturreservat bidrar till att uppfylla miljömålen *Levande sjöar och vattendrag, Myllrande våtmarker, Levande skogar* och *Ett rikt växt- och djurliv*. Naturreservatet bidrar även till att uppfylla friluftsmålen *Skyddade områden som resurs för friluftslivet* och *Tillgång till natur för friluftsliv*. Naturreservatet stärker den gröna infrastrukturen i regionen, med avseende på ädellöv, samtidigt som ett flertal ekosystemtjänster gynnas.

En del i Länsstyrelsens verksamhet är att skydda värdefull natur genom att bilda naturreservat och upprätta skötselplaner.

Skötselplanen innehåller en beskrivning av naturförhållanden och markhistoria samt planerad markanvändning, mål och skötselåtgärder för området. Den innehåller även information om friluftsliv, samt om hur en framtida uppföljning av området är tänkt att ske. Syftet med skötselplanen är att få en långsiktig och sammanhållen skötsel för området som gynnar natur- och friluftslivsvärden. Planen är vägledande och inte juridiskt bindande. Möjligheterna att genomföra planerade åtgärder är beroende av att Länsstyrelsen har tillgång till de resurser som krävs.



Valbergets naturreservat
Karlshamns kommun
Översiktskarta

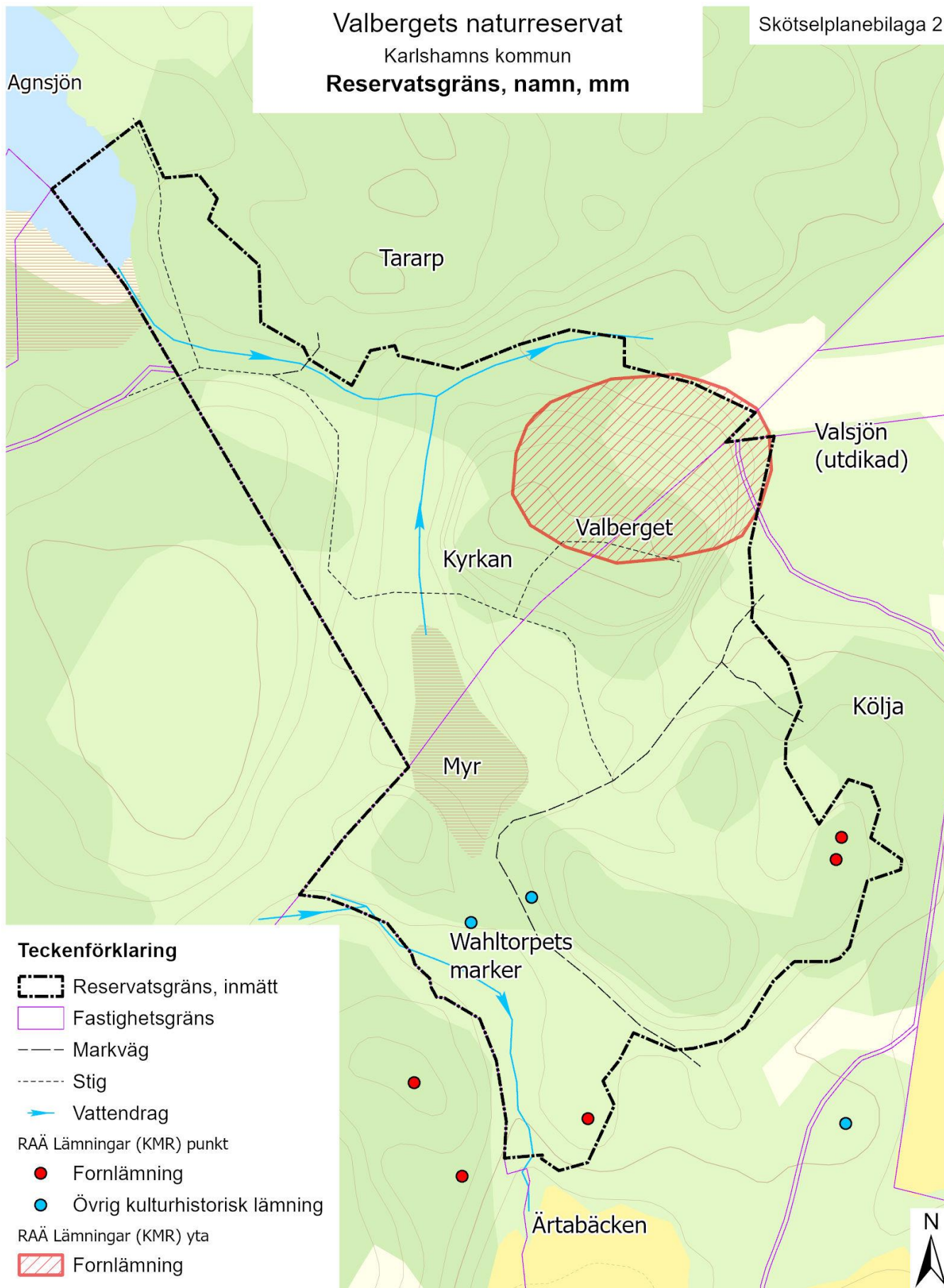
Nybygge Skötselplanebilaga 1

Teckenförklaring

- Valbergets naturreservat
- Befintliga naturreservat

Valbergets naturreservat
Karlshamns kommun
Reservatsgräns, namn, mm

Skötselplanebilaga 2



Teckenförklaring

Reservatsgräns, inmätt

Fastighetsgräns

Markväg

Stig

Vattendrag

RAÄ Lämningar (KMR) punkt

Fornlämning

Övrig kulturhistorisk lämning

RAÄ Lämningar (KMR) yta

Fornlämning

Valbergets naturreservat
Karlshamns kommun
Topografi och jordarter

Skötselplanebilaga 3

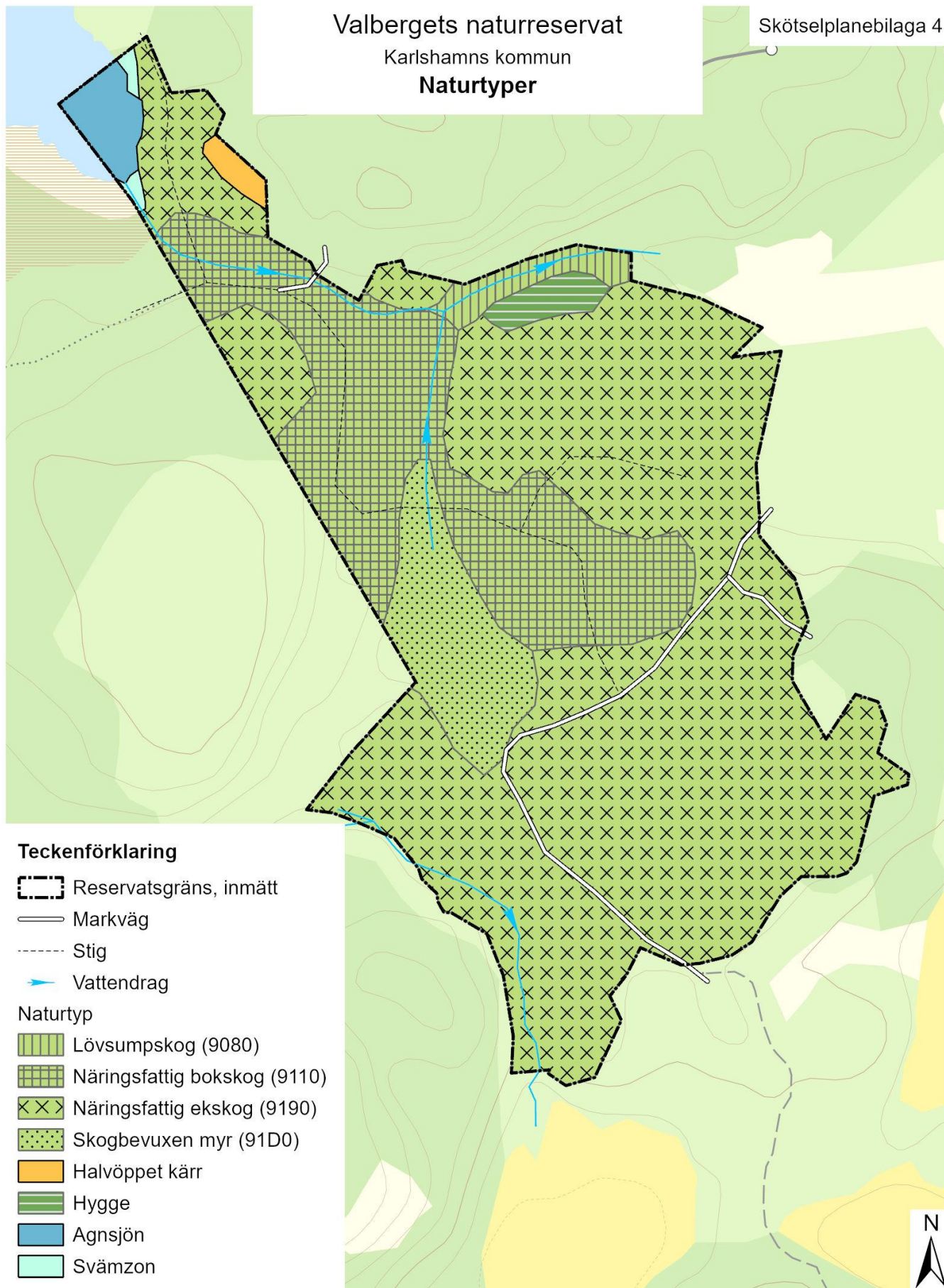


Valbergets naturreservat

Karlshamns kommun

Naturtyper

Skötselplanebilaga 4



Teckenförklaring

Reservatsgräns, inmätt

Markväg

Stig

Vattendrag

Naturtyp

Lövsumpskog (9080)

Näringsfattig bokskog (9110)

Näringsfattig ekskog (9190)

Skogbevuxen myr (91D0)

Halvöppet kärr

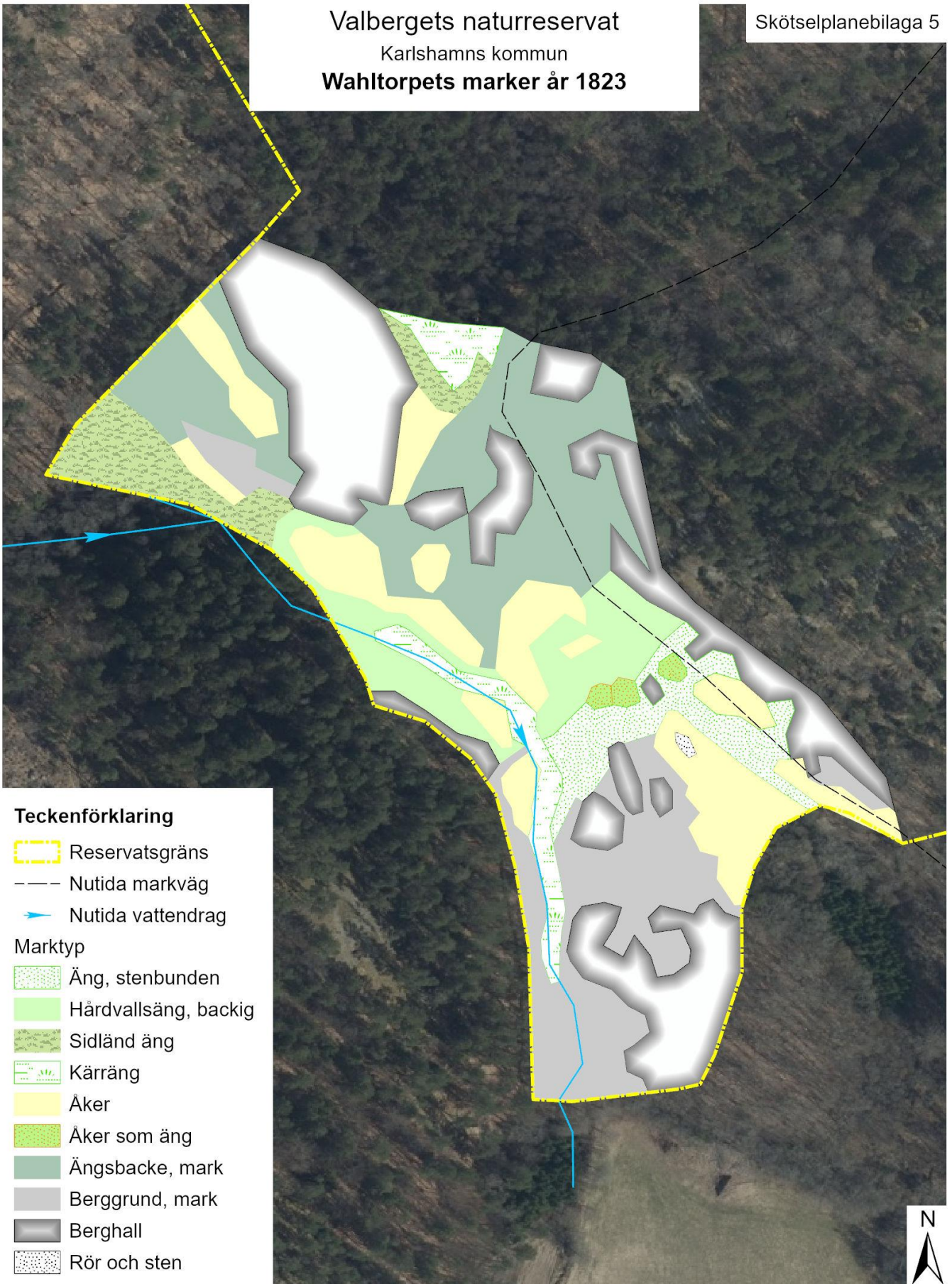
Hygge

Agnsjön

Svämzon

Valbergets naturreservat
Karlshamns kommun
Wahltorpets marker år 1823

Skötselplanebilaga 5



Teckenförklaring

- Reservatsgräns
- Nutida markväg
- Nutida vattendrag

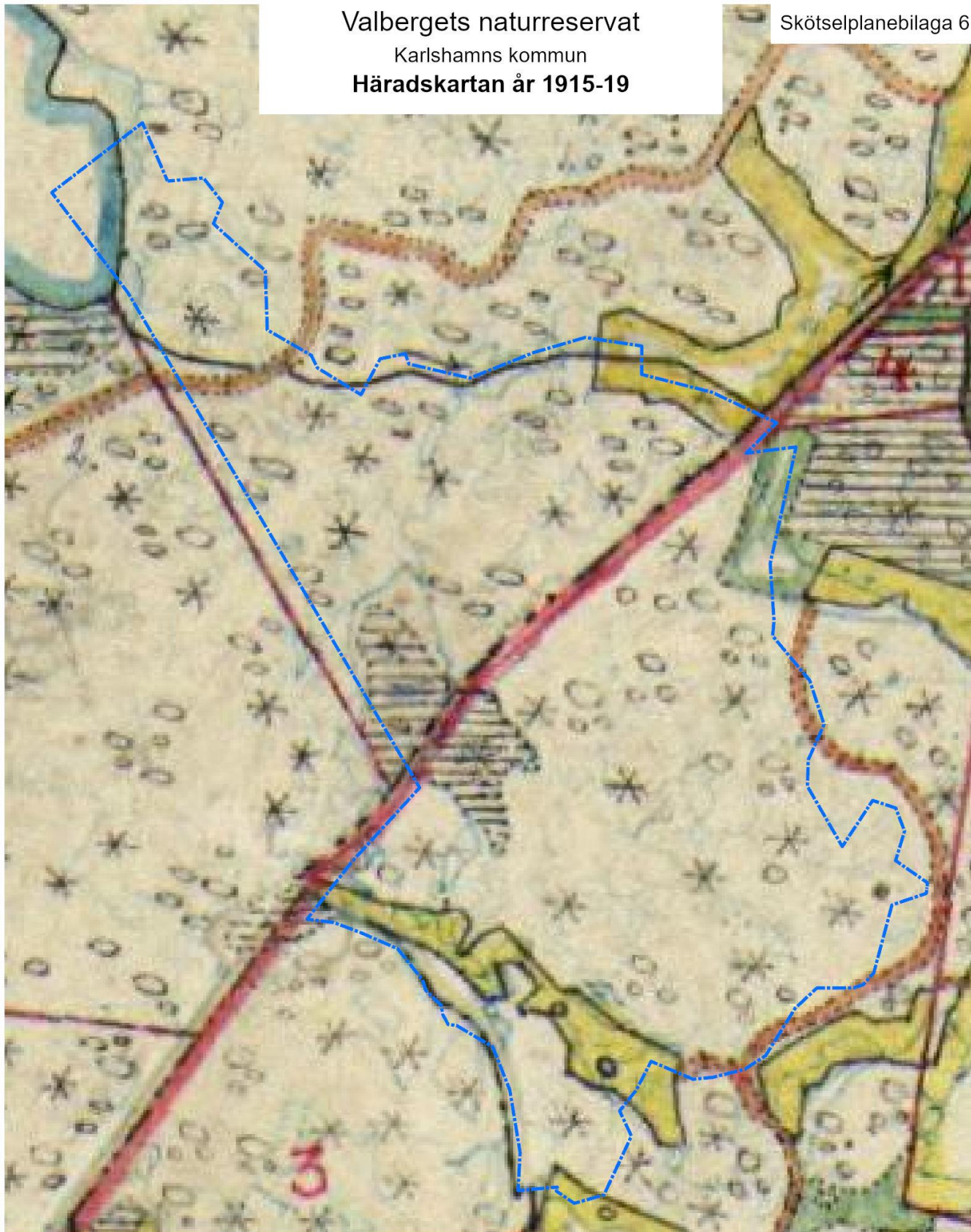
Marktyp

- Äng, stenbunden
- Hårdvallsäng, backig
- Sidländ äng
- Kärräng
- Åker
- Åker som äng
- Ängsbacke, mark
- Berggrund, mark
- Berghall
- Rör och sten



Valbergets naturreservat
Karlshamns kommun
Häradskartan år 1915-19

Skötselplanebilaga 6



Teckenförklaring

 Reservatsgräns, ligger något fel mot underlagskartan

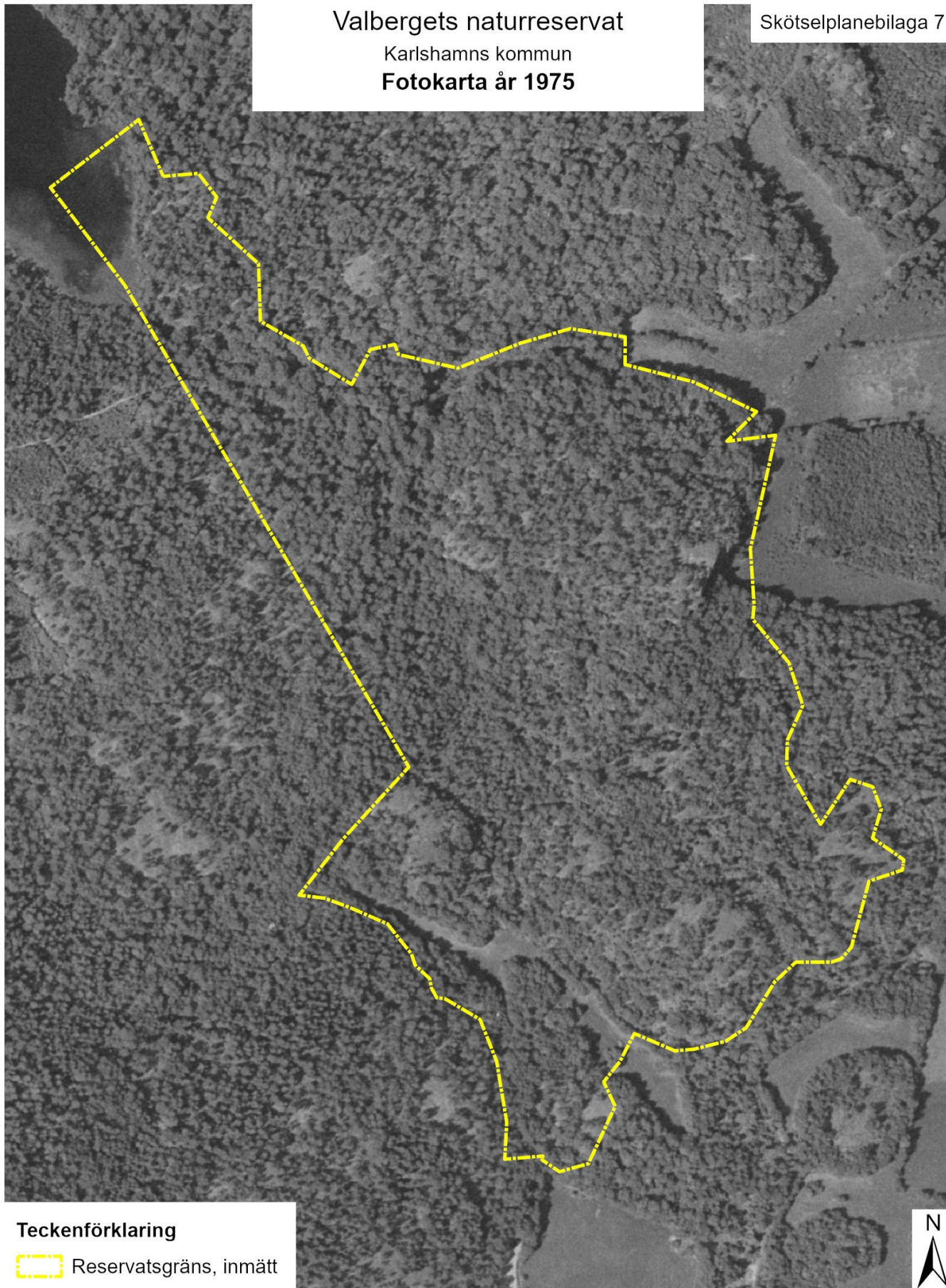
© Länsstyrelsen Blekinge län © Lantmäteriet Geodatasamverkan

0 50 100 200
Meter



Valbergets naturreservat
Karlshamns kommun
Fotokarta år 1975

Skötselplanebilaga 7



Teckenförklaring

 Reservatsgräns, inmätt

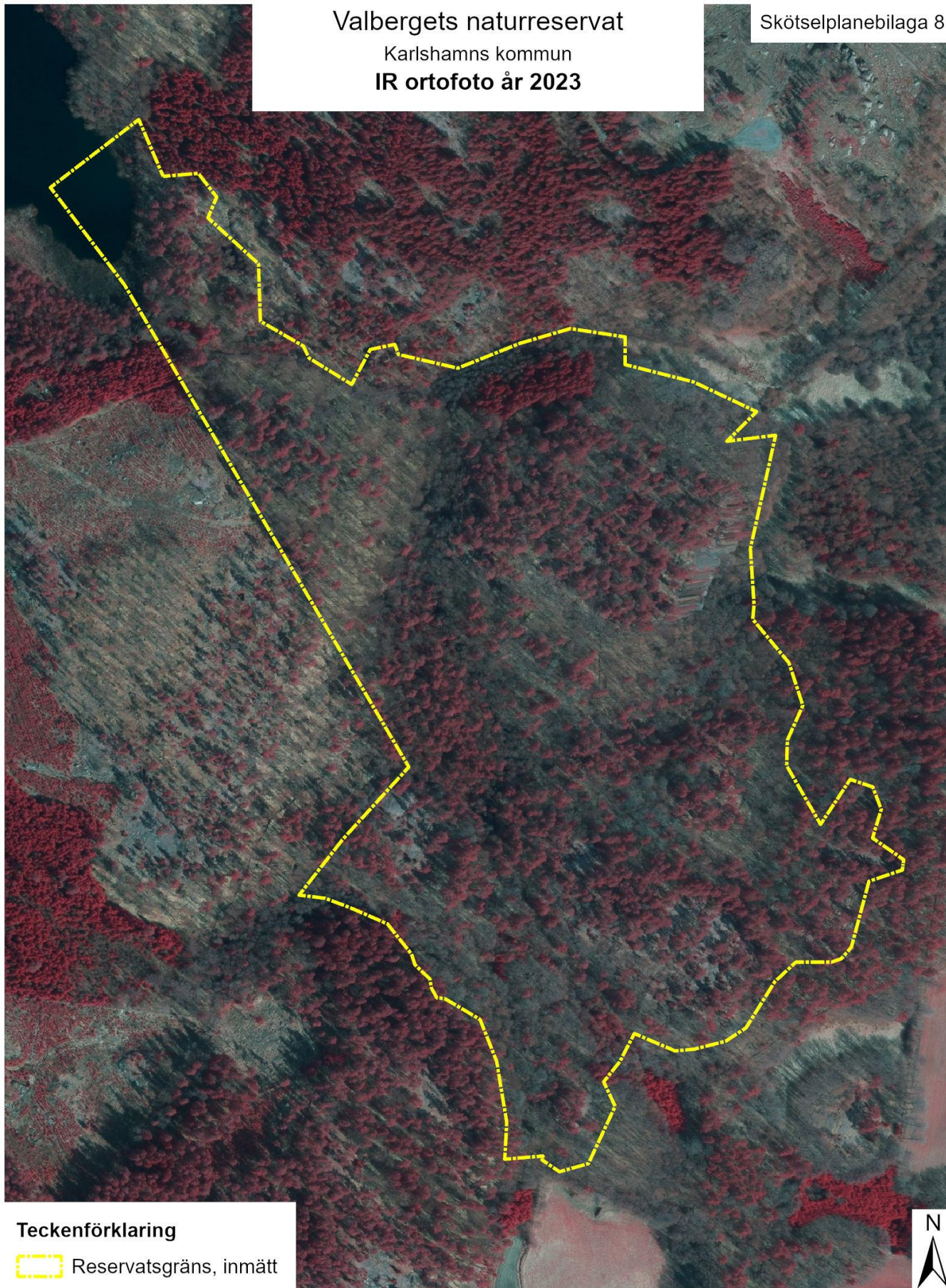
© Länsstyrelsen Blekinge län © Lantmäteriet Geodatasamverkan

0 50 100 200
Meter



Valbergets naturreservat
Karlshamns kommun
IR ortofoto år 2023

Skötselplanebilaga 8



Teckenförklaring

 Reservatsgräns, inmätt

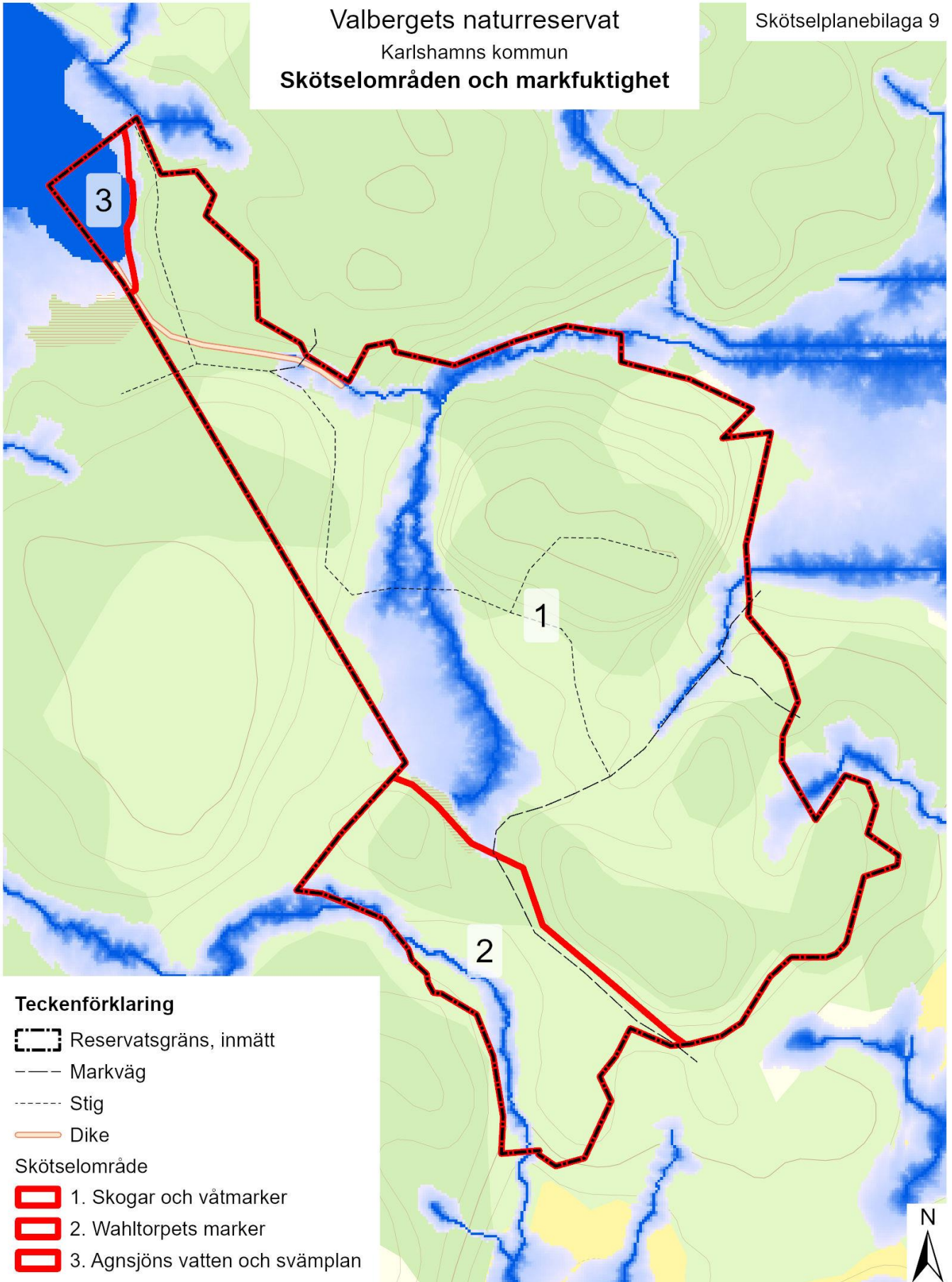
© Länsstyrelsen Blekinge län © Lantmäteriet Geodatasamverkan

0 50 100 200
Meter



Valbergets naturreservat
Karlshamns kommun
Skötselområden och markfuktighet


Skötselplanebilaga 9



Teckenförklaring


 Reservatsgräns, inmätt

 Markväg


 Stig

 Dike

Skötselområde

 1. Skogar och våtmarker

 2. Wahltorpets marker

 3. Agnsjöns vatten och svämplan