



Rapport: 2017-15

# Förvaltningsplan kronhjort

## Dalarnas län

Rapport: 2017:15

# Förvaltningsplan kronhjort

-Dalarnas län

Omslagsbild: Kronhjort Foto: Mostphotos

Rapporten kan laddas ner från Länsstyrelsen i Dalarnas läns webbplats:  
[www.lansstyrelsen.se/dalarna/publikationer](http://www.lansstyrelsen.se/dalarna/publikationer)

Ingår i serien Rapporter från Länsstyrelsen i Dalarnas län, ISSN: 1654-7691.



# Förord

Syftet med dessa riktlinjer är att vara vägledande för den regionala förvaltningen av kronhjort. Kronhjorten tillhör landets fauna och ska därför bevaras långsiktigt och förvaltas med hänsyn till allmänna och enskilda intressen.

Förvaltningen av kronhjort ska vara anpassad till rådande lokala ekologiska förutsättningar inom länet och hänsyn ska tas till skadenivåer på skog och jordbruk, rovdjurens påverkan samt övriga klövviltarter. Förvaltningen av kronhjort ska samtidigt vara adaptiv, det vill säga anpassa sig till nya eller förändrade förhållanden. Både markägare och jakträttshavare har ansvaret att främja en, med hänsyn till allmänna och enskilda intressen, lämplig utveckling av viltstammarna. Skador av viltet ska i första hand motverkas genom begränsning av viltstammarna och andra förebyggande åtgärder. En lokal samverkan i jakt- och viltvårdsfrågor spelar en viktig roll i viltförvaltningen.

Dessa riktlinjer har utarbetats av Länsstyrelsen i Dalarnas län tillsammans med en arbetsgrupp bestående av ledamöter från Dalarnas viltförvaltningsdelegation. Riktlinjerna har godkänts av viltförvaltningsdelegationen den 29 november 2017.

Jonas Bergman

Funktionssamordnare viltfunktionen

# Innehållsförteckning

Förord .....	2
Bakgrund .....	4
Ekosystembaserad lokal förvaltning .....	4
Kronhjortens ekologi .....	4
Dalarna .....	5
Påverkan på skog, jordbruk och trafik .....	6
Samförvaltning av rovdjur och kronhjort .....	6
Målsättningar .....	7
Kronhjort .....	7
Skogs-, lantbruk och trafik .....	7
Åtgärder .....	8
Att bilda kronhjortsskötselområden .....	8
Skötselplan .....	8
Samråd och samverkan .....	9
Skötselrekommendationer .....	9
Systematisk observation .....	9
Utvärdering .....	10

# Bakgrund

## Ekosystembaserad lokal förvaltning

Länsstyrelsen har ansvar för kronhjortsförvaltningen i länet och viltförvaltningsdelegationen ansvarar för övergripande riktlinjer för förvaltningen. Viltförvaltningsdelegationen inom länsstyrelsen ska enligt 3 § förordningen om viltförvaltningsdelegationer (2009:1474) besluta om övergripande riktlinjer för förvaltningen av bland annat kronhjortsstammen i länet. Dessutom ska Länsstyrelsen, enligt 49 § Naturvårdsverkets föreskrifter och allmänna råd om jakt efter älg och kronhjort (NFS 2011:7), i de län där det förekommer kronhjort, fastställa målsättningen med skötseln av kronhjortstammarna i länet. Länsstyrelsen ska i riktlinjerna besluta om vilken areal som ska gälla vid registrering av kronhjortsskötselområde. Enligt 50 § i samma föreskrifter ska länsstyrelsen samråda med markägarnas och jägarnas organisationer vid utformning av en målsättning för skötseln av kronhjortsstammen i länet.

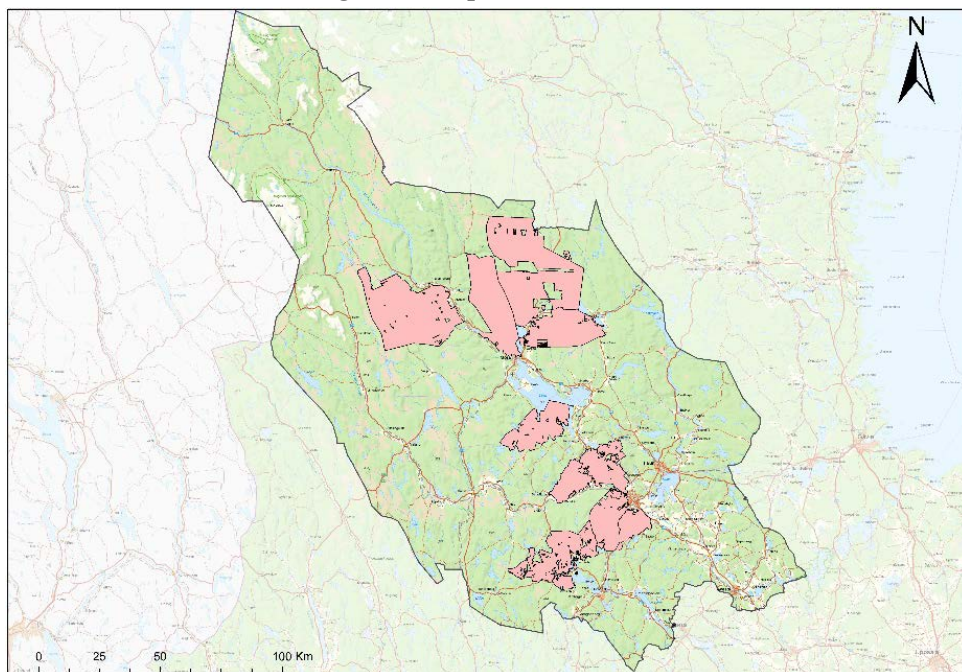
Det är markägaren som äger jakträtten och motiverade och aktiva jägare är en viktig förutsättning för ett fungerande viltförvaltningssystem och brukandet av skogen. Sammantaget måste det finnas en god lokal samverkan mellan alla de aktörer som påverkar viltet och förvaltningen.

## Kronhjortens ekologi

Kronhjorten lever främst i löst sammanhållna grupper bestående av hindar, kalvar och ungdjur. Även medelålders handjur lever ofta i grupper, åtskilt från hindarnas hemområden. De äldre hjortarna lever ofta ensamma större delen av året, förutom vid brunst. Spridningen av kronhjort i Sverige går långsamt eftersom hindarna stannar i sitt hemområde och utvandring är ovanligt. Den spridning som sker är framförallt genom att kronhjort utökar eller förändrar hur de rör sig i sitt hemområde. Brunsten infaller från andra halvan av augusti till början av oktober. Hjortarna vandrar då till hindarnas hemområden. Brunstande hindar kan även uppsöka hjortar utanför sina hemområden. Hindar föredrar dominanta äldre hjortar och kan undvika att para sig om det endast finns unghjortar, och istället brunsta om senare. För att hindarna ska bli betäckta vid bästa tidpunkt, vilket möjliggör god utveckling av kalvarna, måste det därmed finnas hjortar i tillräckligt höga åldrar (> 6 år). Det krävs också att könsfördelningen är i balans, dels för att undvika ombrunstningar, och dels för att för få hjortar i förhållande till hindar leder till att hjortarna slösar för mycket energi under brunsten. Hindar föder vanligen en kalv från mitten maj början juni. Ungefär hälften av hindarna föder sin första kalv vid två års ålder och den andra halvan vid tre år. Upp till 12 års ålder får hindarna i princip en kalv om året vilket sedan minskar.

## Dalarna

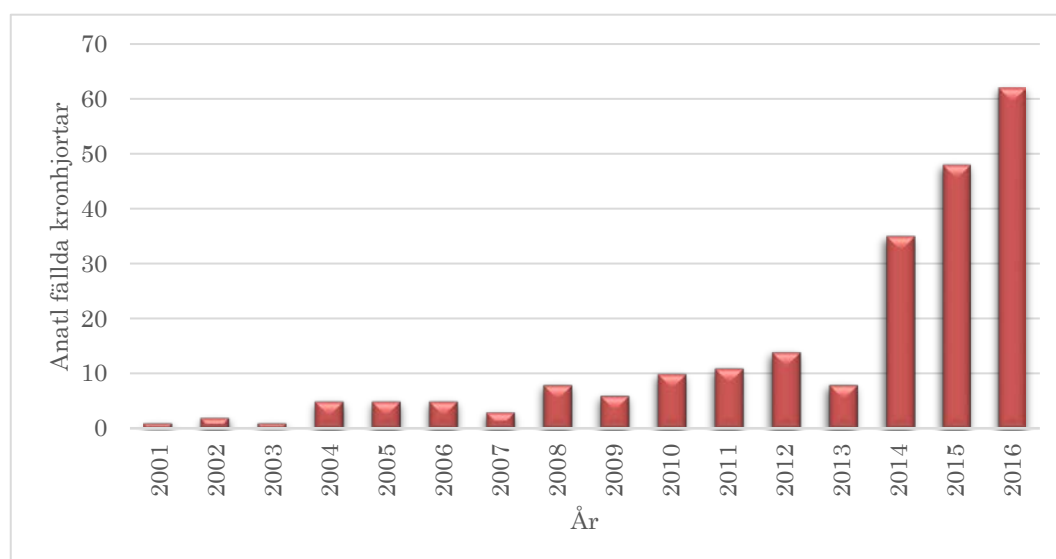
I Dalarnas län finns det i dagsläget 10 kronhjortsskötselområden registrerade av Länsstyrelsen (figur 1). Dessa utgör en total areal om 400 882 hektar vilket i sin tur utgör ca 14 procent av länets totala areal



Figur 1. Kronhjortsskötselområden i Dalarnas län 2017.

Avskjutningen i länet har ökat de senaste åren och 2016 fälldes 62 kronhjortar (tabell 1). Förutsättningarna för en fortsatt spridning av kronhjort över länet finns, vilket innebär att kronhjort i framtiden kan dyka upp på nya platser.

Tabell 1. Antal fällda kronhjortar per år sedan 2001 i Dalarnas län.



## **Påverkan på skog, jordbruk och trafik**

Kronhjort orsakar främst barkgnag på gran, men även skalning av bark (s.k. barkflängning) under savtiden och fejningsskador förekommer. Skadornas omfattning påverkas av flera faktorer och ur ett landskapsperspektiv är alternativt foder, exempelvis bärris och ljung, en viktig faktor. Fodersituation och skogliga skador ska beaktas vid förvaltningen av kronhjort.

I lantbruket kan kronhjort orsaka skador i form av betes-, ligg- och trampskador. Det förekommer även att kronhjort skadar ensilagebalar. Markägare och jägare ska ta hänsyn till skador på gröda som drabbar brukare.

I Dalarnas län är det årligen ett fåtal viltolyckor med kronhjort.

## **Samförvaltning av rovdjur och kronhjort**

Dalarna är ett av få län där samtliga av Sveriges fem stora rovdjur är etablerade. Kronhjorten utgör ett bytesdjur för björn, lodjur och varg, men även kungsörn, och järv. Varg och lo är dock de främsta predatorerna mot kronhjort. Det är viktigt att rovdjurens förekomst följs och att relevant information om rovdjur som kan vara av intresse för kronhjortsskötselområdena finns tillgänglig. Rovdjursförekomst får inte innebära att klövviltstammarna tillåts öka om det leder till oacceptabla skador på skog eller gröda. Länsstyrelserna har det regionala ansvaret för rovdjursinventeringar i länen och årligen sammanställs en rapport över inverteringarnas resultat.

# Målsättningar

Vägledande målsättningar för kronhjortsförvaltningen i Dalarnas län.

## Kronhjort

- Kronhjorten ska tillåtas fortsätta sin utbredning i länet och etablera fasta bestånd i den omfattning som markägare och jakträttshavare enas om.
- Förvaltningen av kronhjorten ska vara ekosystembaserad. Med det menas att förvaltningen ska anpassas till kronhjortens påverkan på jordbruksgrödor och skog, rovdjurens påverkan samt övriga klövviltarter inom området.
- Kronhjortsskötselområden bör bildas så snart det finns en etablerad stam. Även i trakter där stammen är svag och markägare och jakträttshavare är överens om att styra stammens utveckling bör kronhjortsskötselområde kunna bildas.
- Kronhjortsskötselområden ska vara sammanhängande och där så är lämpligt, sammanfalla med älgskötselområden.
- Kronhjortsstammen ska vara livskraftig och hålla en hög kvalitet, väl sammansatt med en 50:50 könsfördelning mellan de vuxna djuren och åldersfördelning där minst 10% av stammen består av hjortar > 6 år.

## Skogs-, lantbruk och trafik

- Kronhjortsstammens storlek ska anpassas så att skador på skogs- och lantbruk kan anses acceptabla av markägarna och brukare av jordbruksmark.
- Det ska vara möjligt att inom hela länet föryngra skogsmarken med lämpligt trädslag.
- Kronhjortsstammarnas storlek ska hållas på en sådan nivå att lantbrukares val av gröda och produktion inte nämnvärt påverkas
- Kronhjortsskötselområdena ska i dialog med de ingående jaktområdena planera för en sådan avskjutning att viltolyckorna inom länets kronhjortsskötselområden i möjligaste mån förebyggas och begränsas.



# Åtgärder

Länsstyrelsens vägledande rekommendationer i arbetet med att uppnå målsättningarna för kronhjortsförvaltningen.

## Att bilda kronhjortsskötselområden

Kronhjort bör, där den förekommer, förvaltas gemensamt inom större områden, kronhjortsskötselområden. Vuxen kronhjort får endast fällas inom ett registrerat kronhjortsskötselområde med godkänd skötselplan. På övrig mark är endast jakt efter årskalv tillåten. Länsstyrelsen handlägger ansökningar om registrering av kronhjortsskötselområde samt ändring av sådant, om ansökan inlämnas senast den 31 januari inför kommande jaktår. Området ska ha en sådan storlek och arrondering att det medger vård av en i huvudsak egen kronhjortsstam. Den minsta areal som ska gälla vid registrering av kronhjortsskötselområden i Dalarnas län är 10 000 hektar. Det är vid beslut om bildande av kronhjortsskötselområde viktigt att skador på skog, lantbruk samt risken för trafikolyckor särskilt beaktas. Jakträttshavare och markägare bör i första hand undersöka om anslutning är lämpligt till ett befintligt skötselområde istället för att ett nytt kronhjortsskötselområde bildas.

Kronhjortsskötselområden bör där så är lämpligt sammanfalla med älgskötselområden.

## Skötselplan

För varje kronhjortsskötselområde ska det finnas en giltig skötselplan. Skötselplanen ska beskriva en långsiktig målsättning för skötseln av kronhjortsstammen. Planen ska vara grundad på uppgifter om bedömd kronhjortsstam och skadesituationen inom området samt vilken täthet kronhjortsstammen i området ska hålla. En skötselplan ska ange mål för kronhjortsstammen utifrån fodertillgång, skadenivå och jägarnas och markägarnas målsättning. Av skötselplanen ska framgå uppskattad vinterstam, överenskommen målsättning för stammen med avseende på ålders- och könsfördelning samt en avskjutningsplan inrättad för att nå dessa uppsatta mål. Åtgärder vid betesskador ska kommenteras. I planen bör, om möjligt, uppskattad rovdjurspredation och övrig dödlighet framgå. Skötselplanen ska vara treårig.

Länsstyrelsen prövar normalt skötselplaner för godkännande under vår/sommar. Eftersom adaptiv förvaltning ska tillämpas bör planen revideras om det under perioden för en skötselplan visar sig att stammen inte utvecklas på ett sätt som överensstämmer med målsättningen. I första hand ska revidering ske mellan jaktperioderna. Skötselplanerna ska uppfylla viltförvaltningsdelegationens målsättning (denna skrift).

Jakt som bedrivs inom ett registrerat kronhjortsskötselområde, men där skötselplanen ännu inte är godkänd av Länsstyrelsen, betraktar Länsstyrelsen som olovlig jakt.

## Samråd och samverkan

Inom ett kronhjortsskötselområde bör samråd ske årligen mellan markägare, jakträttshavare och jordbruksarrendatorer. Detta för att ett fungerande samråd mellan intressenterna är av stor betydelse för en framgångsrik förvaltning av kronhjort. Jakträttshavaren och markägaren inom ett skadedrabbat område bör undersöka möjligheterna till jaktlig samverkan för att därigenom skapa bättre förutsättningar att förebygga skador inom det aktuella området.

## Skötselrekommendationer

Förvaltningen bör eftersträva en jämn köns- och åldersfördelning på de vuxna djuren. Långsiktigt ska avskjutningen fördelas över alla åldersklasser. Inriktningen i avskjutningen bör vara att sträva efter ett uthålligt jaktuttag vilket, vid jämn könsfördelning, i regel är ca 20% av stammen. Är målsättningen att bygga upp en stam bör kalvavskjutningen ligga under 50% av total avskjutning för att få tillväxt. Är stammen för stor och bör minskas ska detta främst ske genom ett högre jakttryck på hindar och kalvar.

För hjortar bör en relativt hög avskjutning riktas mot två- och treåringar, dvs hjortar som i allmänhet har få taggar och ingen utvecklad krona. Samtidigt bör spetshjortar sparas eftersom de är svåra att kvalitetsbedöma. Som spetshjort räknas den hjort som saknar ögontagg oavsett delning i topp. De fullvuxna hjortarna (äldre än sex år) är mycket viktiga för kronhjortens biologi, därför bör 10 procent av stammen utgöras av fullvuxna hjortar. Avskjutningen ska alltid vara selektiv så att djur med, för sin ålder, svag utveckling i kropp och horn fälls. För åldrarna fyra till elva år bör avskjutningen vara låg – endast individer med mycket svag hornutveckling bör fällas. Hjortar som bedöms stå på toppen av sin utveckling, cirka 12 år gamla, samt äldre returhjortar kan fällas. För att uppnå de mål som satts i en skötselplan är det av stor vikt att planerad avskjutning följs.

## Systematisk observation

Det är kronhjortsskötselområdenas ansvar att verka för att nödvändiga inventeringar genomförs, sammanställs och analyseras. Förvaltningen av kronhjort ska vara kunskapsbaserad och adaptiv. För att följa trender och fånga upp förändringar bör inventeringar genomföras över kronhjortens antal och utbredning. Jakträttshavarna och markägarna har ett gemensamt ansvar att följa utvecklingen av kronhjortsstammen och vara observanta på skadesituationer som kan uppstå för att snabbt kunna sätta in motåtgärder.

## Utvärdering

Jakträttshavaren ska anmäla fälld kronhjort till länsstyrelsen inom två veckor efter jakttidens utgång. Anmälan ska innehålla uppgifter om djurets kön, om det var en årskalv, samt horn uppsättning på vuxen hjort.

