



Länsstyrelsen  
Värmland

## **BILDANDE AV NATURRESERVATET HAVSVALLADALEN I TORSBY KOMMUN**

### Information om dokumentet

Detta är en digitalt tillgänglighetsanpassad webbversion av beslut som är daterat den 23 mars 2020. Det godkända originaldokumentet finns arkiverat i vårt digitala ärendesystem och har diarienummer 511-418-2012.

Avsändare är Länsstyrelsen Värmland.

### Beslut

#### Områdesskydd

Länsstyrelsen förklarar markerat område som naturreservat, se bilaga 1. Beslutet meddelas med stöd av 7 kap. 4 § miljöbalken. Beslutet riktar sig till var och en, fastighetsägare och innehavare av särskild rätt, vars rättigheter att använda markområden berörs inom reservatsområdet.

Naturreservatets namn är Naturreservatet Havsvalladalen.

#### Föreskrifter

Länsstyrelsen beslutar om nedanstående föreskrifter för att tillgodose syftet med naturreservatet.

#### A. Föreskrifter enligt 7 kap. 5 § andra stycket miljöbalken om inskränkningar i rätten att använda mark- och vattenområden

Utöver vad som annars gäller i författningar är det i reservatet förbjudet att

1. avverka eller på annat sätt skada träd och buskar samt ta bort eller upparbeta dött träd eller vindfälle,
2. utföra mekanisk markbearbetning,
3. tippa eller anordna upplag,

4. anlägga ledning,
5. utföra markavvattnande åtgärd,
6. rensa befintliga diken,
7. uppföra byggnad, annan anläggning eller anordning,
8. använda kalk, gödsel, växtnäringsämnen eller bekämpningsmedel,
9. framföra fordon annat än på befintlig bilväg specificerad i bilaga 2,
10. bedriva vattenverksamhet,
11. bygga om eller ändra befintlig byggnad, annan anläggning eller anordning.

Utan tillstånd från länsstyrelsen är det också förbjudet att

12. inplantera djur och växter,
13. utföra viltvårdsåtgärder eller anlägga åtelplats,
14. utföra biotop- eller fiskevårdande åtgärder.

### Undantag

A-föreskrifterna gäller inte för förvaltaren av naturreservatet, eller den som förvaltaren anlitar, vid genomförande av de åtgärder som framgår under B och som behövs för att tillgodose syftet med naturreservatet.

A-föreskrifterna gäller inte heller vid normalt underhåll av befintlig elledning och ledningsgata eller vid normalt underhåll och nyttjande av befintlig bilväg enligt bilaga 2.

A 1. gäller inte kvistning eller röjning av sly upp till sju cm diameter i marknivå för underhåll av jaktpass.

A 8. gäller inte kalkning som ingår i biologisk återställning av sjöar och vattendrag enligt regional åtgärdsplan i Värmlands län.

A 9. gäller inte terrängskoter eller motorredskap som behövs för uttransport av större vilt (älg, hjort, björn, vildsvin) från området enligt terrängkörnings-förordningen (1978:594 1§), i samband med den jakt som är tillåten i naturreservatet. Uttransporten ska ske så att skador på mark och vegetation inte uppkommer. Skada definieras här som bestående längre än en växtsäsong.

## B. Föreskrifter enligt 7 kap. 6 § miljöbalken om vad ägare och innehavare av särskild rätt till fastighet förpliktas att tåla

Ägare och innehavare av särskild rätt förpliktas tåla följande inom de områden som är markerade i bilaga 2 (om inte annat anges i punkten)

1. röjning och utmärkning av reservatets yttergränser,
2. naturvårdsbränning inklusive erforderliga säkerhetsåtgärder,
3. stängsling av skogsmark,
4. fällning och ringbarkning av gran,
5. avverkning av Contorta i hela reservatet,
6. uppsättande av informationstavlor,
7. anläggande, utmärkning och underhåll av vandringsled,
8. anläggande och underhåll av parkeringsplatser, rastplatser, övernattningsstuga samt torrtoalett,
9. utrivning av dammar och borttagande av vandringshinder,
10. biotopvårdande åtgärder i vatten,
11. undersökningar av mark, vegetation och organismer i miljöövervaknings- och uppföljningssyfte i hela reservatet,
12. åtgärder i syfte att motverka skador som orsakas av invasiva arter i hela reservatet.

## C. Föreskrifter enligt 7 kap. 30 § miljöbalken om rätten att färdas och vistas och om ordningen i övrigt i naturreservatet

Utöver vad som annars gäller i författningar är det i reservatet förbjudet att

1. fälla eller på annat sätt skada levande och döda träd eller buskar, stående eller omkullfallna,
2. samla in ryggradslösa djur, mossor, lavar och vedsvampar,
3. gräva eller dra upp kärleväxter,
4. framföra fordon annat än på befintlig bilväg specificerad i bilaga 2,
5. tippa eller anordna upplag.

Utan tillstånd från länsstyrelsen är det också förbjudet att

6. genomföra organiserad tävlings-, undervisnings- eller friluftsvärksamhet.

## Undantag

C-föreskrifterna gäller inte för förvaltaren av naturreservatet, eller den som förvaltaren anlitar, vid genomförande av de åtgärder som framgår under B och som behövs för att tillgodose syftet med naturreservatet.

## Skötselplan

Länsstyrelsen fastställer skötselplan för naturreservatets långsiktiga vård, se bilaga 3. Beslutet meddelas med stöd av 3 § förordningen om områdesskydd enligt miljöbalken med mera

## Förvaltare av naturreservatet

Länsstyrelsen är förvaltare av naturreservatet.

## Skälen för beslutet

### Beskrivning av området och redogörelse för bakgrunden i ärendet

Havsvalladalen utgör del av Värmlands största sammanhängande naturskogsområde och ligger öster om Höljessjön med vattendraget Havsvallan rinnande i dalens lägsta delar. Området kan karakteriseras som förfjällsterräng och det lokala klimatet bjuder ofta på stora snömängder och en sen vår. Stora delar av dalgången är både blockrik och storblockig, på många platser så blockrik att det inte kan växa skog, varvid en mycket speciell och svårframkomlig miljö skapas. Omfattande blockhav är sällsynta så här långt söderut och har ett stort geovetenskapligt värde.

Skogen domineras dels av brandpräglad tallskog med ett fältskikt av olika ristyper där vresiga och grovgreniga tallar ibland har en ålder över 300 år, dels av fuktigare, mer grandominerad och hänglavsrik skog av refugial karaktär i dalens lägre delar. Skogen är lövrik med gott om äldre lövträd och det förekommer även väl utvecklade lövbrännor. Stora delar av skogen har varit orörd i närmare 150 år och förekomsten av naturskogsstrukturer som död ved i olika stadier av nedbrytning, gamla och grova träd samt hög biologisk mångfald är påfallande. Mycket av omgivningarna runt dalen utgörs av brukad skog men Havsvalladalen har ändå en vildmarksprägel där lavskrikan jamar i gammelgranskogen, dalripan spelar på myrarna och kungsörnar seglar över landskapet på jakt efter byten.

De prioriterade bevarandevärdena är den stora variationen och den höga biologiska mångfalden i de lövrika naturskogarna, både i brandpräglad tallskog och äldre granskog. Dessutom ingår de omfattande blockhaven och vattendraget Havsvallan, samt förekomsten av följande arter: slät tallkapschongbagge, timmerskapania, mikroskapania, varglav, norsk näverlav, lavskrika och tretåig hackspett.

Havsvalladalen utgör ett från naturvårdssynpunkt oerhört värdefullt skogsområde med stor variation och unika miljöer. Området hyser mycket stor biologisk mångfald, i synnerhet bland lavar, kärlväxter och fåglar och ett 60-tal rödlistade arter har påträffats.

Naturvärdena i Havsvalladalen har varit kända under lång tid och området beskrevs som intressant redan på 1970-talet. Under 1990-talet genomförde markägaren ekologisk landskapsplanering och fann höga naturvärden, främst i lövrika och grandominerade skogar, medan de höga värdena i tallskogarna inte uppmärksammades. När Naturvårdsverket 2003 fick ett regerings-uppdrag att inventera urskogsartade skogar i landet bedömdes stora arealer i Havsvalladalen vara intressanta och länsstyrelsen fick möjlighet att göra fördjupade inventeringar. Ett gränsförslag togs fram och området kom sedermera att ingå i det så kallade Sveaskogspaketet där bolagsskog med höga naturvärden ersattes med statlig produktionsskog.

Under remissförfarandet inkom yttrande från Torsby kommun som inte har några invändningar mot reservatet men framför följande synpunkter på beslutet. Kommunen menar att det inte går att utläsa vilka åtgärder som planeras för att säkerställa hållbara strukturer för att lekande fisk ska kunna ta sig från den reglerade Höljessjön och upp i Havsvallan, samt att de biotopvårdsåtgärder och utrivning av dammar som planeras måste ta hänsyn till kulturmiljöerna. Vidare framhåller kommunen att skötselåtgärden naturvårdsbränning bör ske sparsamt för att säkerställa fortlevnaden för de arter som kräver mycket lång skoglig kontinuitet samt att stängsling av brända områden ska undvikas. Skrivelser inkom även från Sveriges Geologiska Undersökning som avstår från att yttra sig samt från Skogsstyrelsen som inte har något att erinra.

Inom ramen för föreliggande beslut planeras inga åtgärder för fiskens vandringsvägar upp ur Höljessjön utanför naturreservatet men detta är något som bör tas i beaktande i övrigt arbete för vandrande fisk i Klarälvens avrinningsområde. Utrivningar av

dammar i Havsvallan är ett separat projekt som drivs av länsstyrelsen och i projektgruppen ingår handläggare från kulturmiljöfunktionen för att bevaka dessa intressen. När det gäller naturvårdsbränning har en stor del av skogen tidigare brunnit och många av de hotade arter som förekommer inom området är beroende av substrat som skapas vid brand, varför detta är en viktig skötselåtgärd men, precis som kommunen framhåller är det även viktigt att andra delområden inte brinner så att den skogliga kontinuiteten inte bryts. Många andra arter är beroende av lövträd för sin överlevnad och stängsling av brända områden kan vara en viktig åtgärd för att förhindra att de spirande lövträden betas ner och att föryngringen av asp, sälg och rönn blir riklig. En stor variation inom området eftersträvas.

## Syftet med reservatet

För att länsstyrelsen ska få förklara ett mark- eller vattenområde som naturreservat måste vissa förutsättningar vara uppfyllda. Antingen ska syftet vara att bevara biologisk mångfald, vårda och bevara värdefulla naturmiljöer eller tillgodose behov av områden för friluftslivet. Eller så får det ske för att skydda, återställa eller nyskapa värdefulla natur- eller livsmiljöer för skyddsvärda arter (7 kap. 4 § miljöbalken).

Syftet med naturreservatet är att bevara och utveckla biologisk mångfald i ett stort område med värdefulla naturskogar, våtmarker och vattendrag. Områdets geomorfologi med omfattande blockhav och dess orörda karaktär ska bevaras. Av särskilt bevarandevärde är skogens brandpräglade strukturer och stora lövrikedom, samt de arter som är beroende av dessa strukturer. I syftet ingår även att inom ramen för bevarandet av biologisk mångfald och naturmiljöer tillgodose behovet av områden för friluftslivet.

Syftet ska uppnås genom att de brandpräglade skogarna återigen utsätts för eldens verkan genom naturvårdsbränning. Områdets storlek medger att det är möjligt att långsiktigt hålla en god kontinuitet av brända skogsmiljöer. Övriga terrestra naturtyper tillåts att utvecklas fritt genom intern dynamik med undantag för lövrik ungskog där mängden gran reduceras för att förlänga det lövrika stadiet i successionen i väntan på nya lövbrännor. Skogarnas fågelfauna gynnas genom uppsättning av holkar. I vattendraget Havsvallan restaureras vandringsvägar för vattenlevande organismer genom att dammar rivs ut och värdefulla livsmiljöer återställs för att skapa ett fritt rinnande vattendrag med goda lek miljöer för fisk.

Vissa åtgärder vidtas för att underlätta allmänhetens friluftsliv men stora delar av området ska utgöras av vildmark utan anordningar.

## Föreskrifter

För att uppnå och tillgodose syftet med naturreservatet beslutar länsstyrelsen om föreskrifter. Stödet för att utfärda föreskrifter finns i 7 kap. 5 § andra stycket miljöbalken när det gäller de s.k. A-föreskrifter och i 6 § samma kapitel för de s.k. B-föreskrifterna. Att länsstyrelsen kan besluta om s.k. C-föreskrifter regleras i 7 kap. 30 § miljöbalken jämförd med 22 § första stycket förordningen (1998:1252) om områdesskydd enligt miljöbalken m.m.

A-föreskrifterna reglerar de inskränkningar i rätten att använda mark- och vattenområden som behövs för att uppnå syftet med reservatet.

B-föreskrifterna reglerar de intrång som ägare och innehavare av särskild rätt måste tåla för att syftet med naturreservatet ska tillgodoses.

C-föreskrifterna reglerar rätten att färdas och vistas inom naturreservatet liksom ordningen i övrigt. Denna typ av ordningsföreskrifter får utfärdas om det behövs för att tillgodose syftet med skyddet. Beslutade C-föreskrifter gäller omedelbart, även om de överklagas.

Utöver föreskrifterna för naturreservatet gäller också generella bestämmelser till skydd för naturmiljön.

## Samlad bedömning

De grundläggande förutsättningarna för att förklara området som naturreservat är uppfyllda. Reservatsbildningen är förenlig med en från allmän synpunkt lämplig användning av mark- och vattenresurserna och med den för området gällande kommunala översiktsplanen. Ingen kommunal detaljplan eller områdesbestämmelser enligt plan- och bygglagen finns som berör området. Inskränkningar i enskilds rätt att använda mark eller vatten går inte längre än vad som krävs för att syftet med skyddet ska tillgodoses. Reservatet ska därför inrättas och de föreskrifter gälla som framgår av beslutet.

Genom beslutet undantas 1 345 hektar skyddsvärd produktiv skogsmark från skogsproduktion och ges ett långsiktigt skydd.

Bildandet bidrar därmed till att uppfylla miljö kvalitetsmålet Levande skogar, men även Myllrande våtmarker, Levande sjöar och vattendrag samt Ett rikt växt- och djurliv.

## Upplysningar

Beslutet kungörs i Värmlands läns författningssamling samt i ortstidning.

Länsstyrelsen kan meddela dispens från föreskrifterna i detta beslut om det finns särskilda skäl och är förenligt med förbudets eller föreskriftens syfte.

Bestämmelserna i skogsvårdslagen (1979:429) ska inte tillämpas om det som sägs där strider mot föreskrifter för naturreservatet.

Den som vill göra anspråk på ersättning eller kräva inlösen av fastighet ska väcka talan mot staten hos mark- och miljödomstolen inom ett år från det att beslutet vunnit laga kraft. Om så inte sker går rätten till ersättning eller inlösen förlorad.

## Hur man överklagar

Detta beslut kan överklagas till regeringen, Miljö- och energidepartementet, se bilaga 4.

Landshövding Georg Andrén har fattat beslut i detta ärende. Naturvårdshandläggare Jan Rees har varit föredragande. I den slutliga handläggningen medverkade även länsråd Johan Blom, verksamhetschef Torben Ericson, enhetschef Linda Sundström och länsjurist Ulrika Forsman.

## Bilagor till beslutet:

1. Beslutskarta
2. Föreskriftskarta
3. Skötselplan
4. Hur man överklagar

## Kontaktuppgifter till Länsstyrelsen

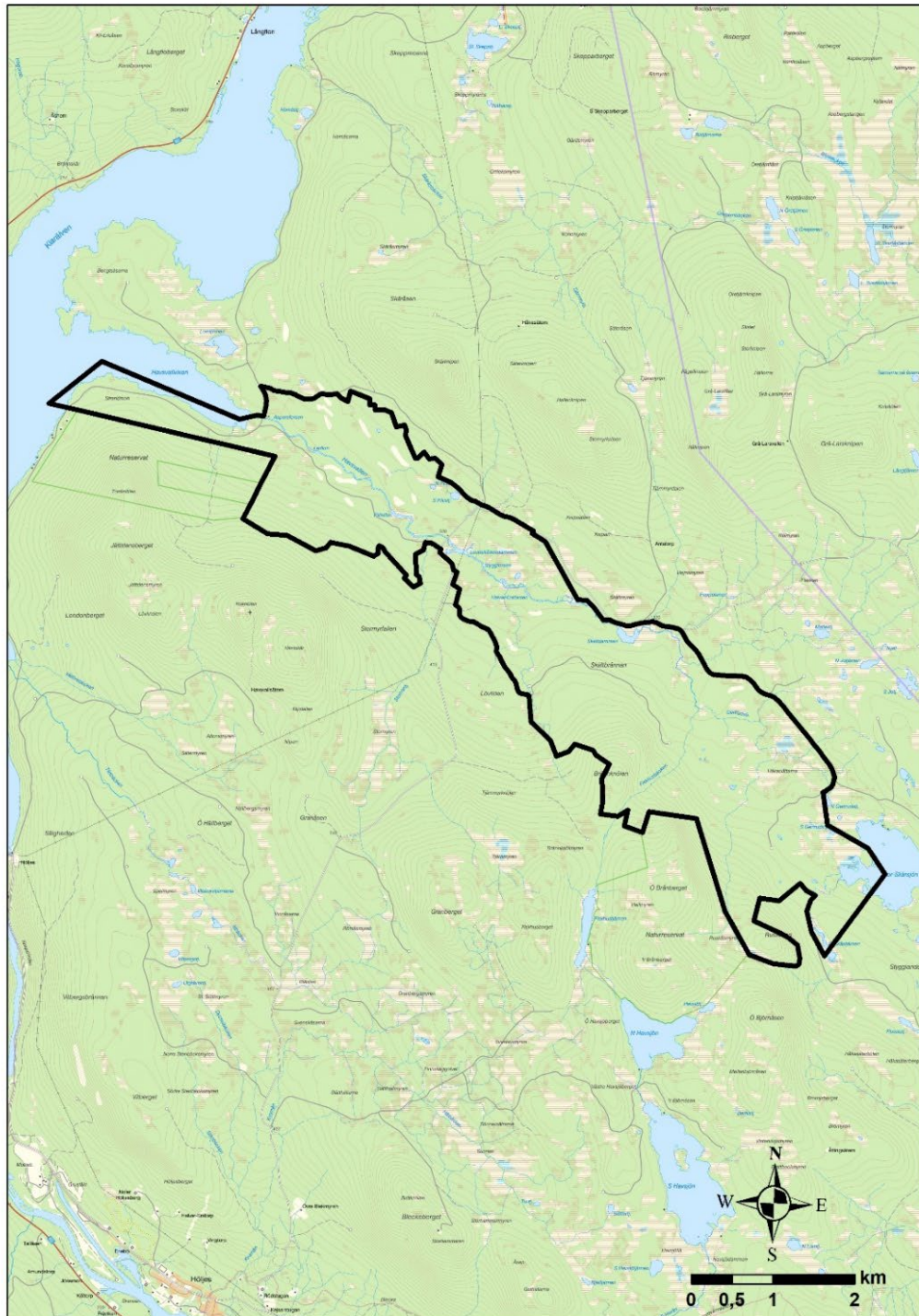
Kontakta oss via e-post [varmland@lansstyrelsen.se](mailto:varmland@lansstyrelsen.se), postadress Länsstyrelsen Värmland, 651 86 Karlstad, eller ring vår växel 010-224 70 00.

Vår webbadress är [lansstyrelsen.se/varmland](http://lansstyrelsen.se/varmland).



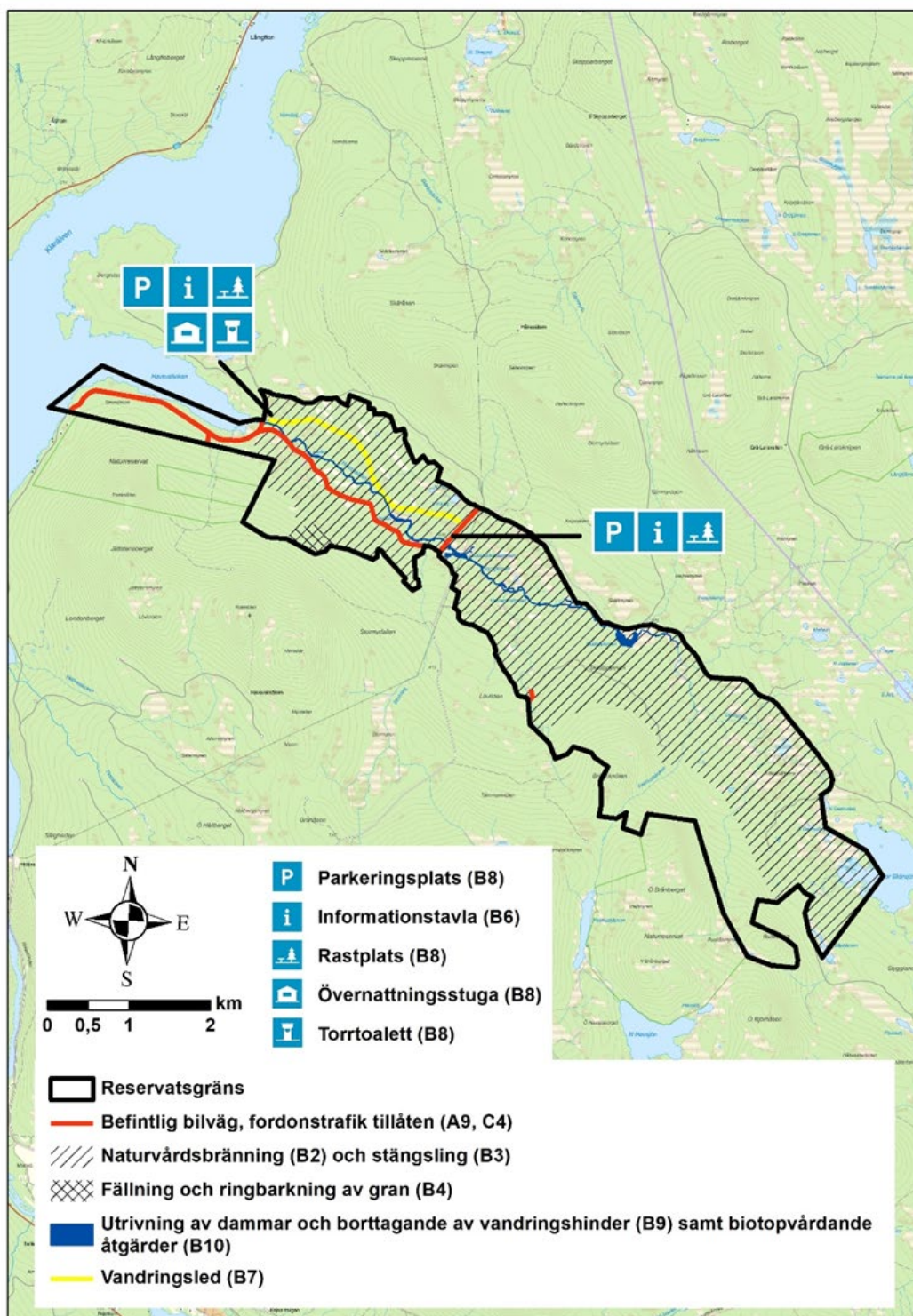


EE



© Lantmäteriet Geodatasamverkan

Beslutskarta för Naturreservatet Havsvalladalen (svart linje).



© Lantmäteriet Geodatasamverkan

Föreskriftskarta för Naturreservatet Havsvalladalen.



## SKÖTSELPLAN FÖR NATURRESERVATET HAVSVALLADALEN

### Syftet med naturreservatet

Syftet med naturreservatet är att bevara och utveckla biologisk mångfald i ett stort område med värdefulla naturskogar, våtmarker och vattendrag. Områdets geomorfologi med omfattande blockhav och dess orörda karaktär ska bevaras. Av särskilt bevarandevärde är skogens brandpräglade strukturer och stora lövrikedom, samt de arter som är beroende av dessa strukturer. I syftet ingår även att inom ramen för bevarandet av biologisk mångfald och naturmiljöer tillgodose behovet av områden för friluftslivet.

Syftet ska uppnås genom att de brandpräglade skogarna återigen utsätts för eldens verkan genom naturvårdsbränning. Områdets storlek medger att det är möjligt att långsiktigt hålla en god kontinuitet av brända skogsmiljöer. Övriga terrestra naturtyper tillåts att utvecklas fritt genom intern dynamik med undantag för lövrik ungskog där mängden gran reduceras för att förlänga det lövrika stadiet i successionen i väntan på nya lövbrännor. Skogarnas fågelfauna gynnas genom uppsättning av holkar. I vattendraget Havsvallan restaureras vandringsvägar för vattenlevande organismer genom att dammar rivs ut och värdefulla livsmiljöer återställs för att skapa ett fritt rinnande vattendrag med goda lekmiljöer för fisk. Vissa åtgärder vidtas för att underlätta allmänhetens friluftsliv men stora delar av området ska utgöras av vildmark utan anordningar.

### Prioriterade bevarandevärden

- Gammal brandpräglad tallskog med riklig förekomst av lövträd samt gott om död ved.
- Gammal lövrik granskog med god tillgång på död ved.
- Omfattande blockhav i skogslandskapet.
- Fritt rinnande vattendrag med hög grad av naturlighet både i vatten och i strandmiljöer.

- Förekomst av arterna slät tallkapschongbagge, timmerskapania, mikroskapania, varglav, norsk näverlav, lavskrika och tretåig hackspett.

## Administrativa data

### 3.1 Naturreservat

Objektnamn	Havsvalladalen
NVR-nummer	2052101
Kommun	Torsby
Areal	1 601 hektar
Fastighetsanknutna rättigheter som reservatet berör	17-Å-5901 Starkström Ledningsrätt D201400490248:1 Kraftledning Avtalsservitut
<b>Markslag och naturtyper*:</b>	
Tallskog	595,1 hektar
Granskog	156,8 hektar
Barrblandskog	322,3 hektar
Barrsumpskog	62,5 hektar
Lövblandad barrskog	30,6 hektar
Triviallövskog	4,2 hektar
Lövsumpskog	1,3 hektar
Ungskog inklusive hyggen	172,2 hektar
Sumpskogsimpediment	24,5 hektar
Övriga skogsimpediment	46,0 hektar
Våtmark	110,0 hektar
Limnogen eller saltpåverkad våtmark	2,4 hektar
Övrig öppen mark	14,9 hektar
Sjöar och vattendrag	58,4 hektar
Summa	1601,2 hektar
Varav produktiv skogsmark	1345,0 hektar

\*arealer för markslag och naturtyper baseras på KNAS. Summan är en summering av de ingående delområdenas avrundade arealer. Avrundningen kan innebära att den sammanlagda KNAS-arealen inte är den samma som reservatets totala areal.

## Historisk mark- och vattenanvändning

Skogen i Havsvalladalen har, precis som nästan alla nordliga skogar i Värmlands län, påverkats av skogsbruk genom århundradena. Redan på 1700-talet exporterades grovtimmer från Norra Finnskoga till Norge och under 1800-talets virkesrusch påverkades skogarna ytterligare. Havsvallan användes som flottled och en mängd dammar fanns utmed vattendraget. De sista mer omfattande skogsbruksåtgärderna i området verkar ha skett under senare delen

av 1800-talet och när skogsbruket började mekaniseras i början av 1900-talet fanns sannolikt inte mycket kvar att hämta i dalgången. Den stor- och rikblockiga moränen i dalen har sedan hindrat större ingrepp från det alltmer mekaniserade skogsbruket och många av skogarna har en medelålder på 120-150 år. Skogsbränder har härjat vid ett flertal tillfällen i dalen och genom undersökning av brandstubbar och levande tallar med brandljud har bränder påvisats under följande årtal: ca 1652-55, 1781, 1788, 1840, 1850 och 1891.

## Beskrivning av området

### Biologi

Havsvalladalen är ett tämligen varierat område men en stor del utgörs av brandpräglad tallskog med ett fältskikt av olika ristyper. Utmed mindre bäckar, vid myrkanter och källsprång finns betydande arealer barrblandskogar med större andel gran och även fuktiga granskogar. På några platser finns väl utvecklade lövbrännor där björk och asp dominerar trädskiktet. Det finns också grundvattenberoende vattensamlingar där trädskiktet innehåller större mängd asp, sälg och ibland även gråal, vilket bidrar till den stora variationen av skogstyper och den avsevärda förekomsten av olika krävande arter.

Vattendraget Havsvallan är ett ömsom starkt strömmande och ömsom stillsamt meandrande vattendrag som hyser en del limniska värden, inklusive förekomst av harr och öring, samt en stabil stam av utter. Det är påverkat av flottningen genom två dammar och genom rensning av sten från bottnarna och stenskoningar längs stränderna i vissa partier.

### Intressanta arter funna i området

Tack vare områdets storlek och det faktum att flera inventeringar gjorts av både myndigheter och ideella organisationer är artlistan omfattande. Många av arterna har dessutom rikliga förekomster, bland annat har det räknats in närmare 300 träd med skrovellav och över 700 träd med lunglav i bara den västra delen av området. Följande naturvårdsarter har påträffats de senaste 25 åren, med hotkategorier enligt Artdatabankens rödlista 2015 där EN = starkt hotad, VU = sårbar och NT = nära hotad, medan S = Skogsstyrelsens signalart eller prioriterad art i Skogsvårdslagen (fåglar):

## Däggdjur:

utter *Lutra lutra* NT.

## Fåglar:

kungsörn *Aquila chrysaetos* NT, S, järpe *Tetrastes bonasia* S, spillkråka *Dryocopus martius* NT, S, ortolansparv *Emberiza hortulana* VU, S, videsparv *Emberiza rustica* VU, S, göktyta *Jynx torquilla* S, lavskrika *Perisoreus infaustus* S, tretåig hackspett *Picoides tridactylus* NT, S, gråspett *Picus canus* S, slaguggla *Strix uralensis* S, tjäder *Tetrao urogallus* S.

## Insekter:

myskbock *Aromia moschata* S, bronshjon *Callidium coriaceum* S, reliktböck *Nothorhina punctata* NT, S, aspraktbagge *Poecilota variolosa* NT, S, vågbandad barkbock *Semanotus undatus* S, slät tallkapuschongbagge *Stephanypachys linearis* S.

## Kärlväxter:

brudborste *Cirsium heterophyllum* S, korallrot *Corallorhiza trifida* S, kärrfibbla *Crepis paludosa* S, tibast *Daphne mezereum* S, knärot *Goodyera repens* NT, S, torta *Lactuca alpina* S, spindelblomster *Neottia cordata* S, ormbär *Paris quadrifolia* S, kransrams *Polygonatum verticillatum* S.

## Lavar:

garnlav *Alectoria sarmentosa* NT, S, glansfläck *Arthonia spadicea* S, rostfläck *A. vinosa* S, broktagel *Bryoria bicolor* EN, S, violettgrå tagellav *B. nadvornikiana* NT, S, blanksvart spiklav *Calocium denigratum* NT, S, liten spiklav *C. parvum* S, mörk kolflarnlav *Carbonicola myrmecina* NT, S, gulnål *Chaenotheca brachypoda* S, kornig nållav *Ch. chlorella* S, brunpudrad nållav *Ch. gracillima* NT, S, nordlig nållav *Ch. laevigata* NT, S, vitgrynig nållav *Ch. subroscida* NT, S, blågrå svartspik *Chaenothecopsis fennica* NT, vitskaftad svartspik *Ch. viridialba* NT, S, solfjäderlav *Cheiromycina flabelliformis* NT, dvärgbägarlav *Cladonia parasitica* NT, S, labyrinthlav *Clauroxia chalybeoides* NT, stiftgelélav *Collema furfuraceum* NT, S, läderlappslav *C. nigrescens* NT, S, gryinig gelélav *C. subflaccidum* EN, S, aspgelélav *C. subnigrescens* NT, S, grenlav *Evernia mesomorpha* VU, S, kattfotslav *Felipes leucopellaeus* S, vedskivlav *Hertelidea botryosa* NT, S, kolflarnlav *Carbonicola anthracophila* NT, S, knottrig blåslav *Hypogymnia bitteri* NT, S, skuggblåslav *H. vittata* S, gammelgranslav *Lecanactis abietina* S, skinnlav *Leptogium saturninum* S, varglav *Letharia vulpina* NT, S, lunglav *Lobaria pulmonaria* NT, S, skrovellav *L. scrobiculata* NT, S, barkkornlav *Lopadium disciforme* S, hållav *Menegazzia terebrata* VU, S, luddig stiftdynlav *Micarea hedlundii* VU, kortskaftad ärgspik *Microcalicium ahlneri* NT, S, norrlandslav *Nephroma arcticum* S, stuplav *N. bellum* S, västlig njurlav *N. laevigatum* VU, S, bårdlav *N. parile* S, luddlav *N. resupinatum* S, korallblylav *Parmeliella triptophylla* S, norsk näverlav *Platismatia norvegica* VU, S, gytterlav

Protopannaria pezizoides S, småflikig brosklav Ramalina sinensis NT, S, vedflamlav Ramboldia elabens NT, S, rödbrun blekspik Sclerophora coniophaea NT, S, dvärgtufs Scytinium teretiusculum S, gropig skägglav Usnea barbata VU.

#### Svampar:

fläckporing Anthoporia albobrunnea VU, S, veckticka Antrodia pulvinascens NT, S, stjärntagging Asterodon ferruginosus NT, S, doftskinn Cystostereum murrayi NT, S, sprickporing Diplomitoporus crustulinus VU, koralltaggsvamp Hericium coralloides NT, S, blå taggsvamp Hydnellum caeruleum NT, S, dropptaggsvamp H. ferrugineum S, skarp dropptaggsvamp H. peckii S, rävticka Inonotus rheades S, barkticka Oxyporus corticola S, gräddticka Perenniporia subacida VU, S, granticka Phellinus chrysoloma NT, S, ullticka Ph. ferrugineofuscus NT, S, gränsticka Ph. nigrolimitatus NT, S, tallticka Ph. pini NT, S, vedticka Ph. viticola S, rynkskinn Phlebia centrifuga VU, S, gammelgranskål Pseudographis pinicola NT, S, skrovlig taggsvamp Sarcodon scabrosus NT, S, motaggsvamp S. squamosus NT, S, gräddporing Sidera lenis VU, S.

#### Mossor:

vedtrappmossa Anastrophyllum hellerianum NT, S, skogstrappmossa A. michauxii NT, S, vedsäckmossa Calypogeia suecica VU, S, flagellkvastmossa Dicranum flagellare S, terpentimossa Geocalyx graveolens S, mörk husmossa Hylocomiastrum umbratum S, liten hornflikmossa Lophozia ascendens VU, S, vedflikmossa Lophozia longiflora NT, purpurmylia Mylia taylorii S, bågpraktmossa Plagiomnium medium S, källpraktmossa Pseudobryum cinclidioides S, västlig hakmossa Rhytidiadelphus loreus S, timmerskapania Scapania apiculata EN, mikroskapania S. carinthiaca EN, bollvitmossa Sphagnum wulfianum S.

## Geologi

I Havsvalladalen finns en för Värmlands län unik förekomst av väl utvecklade blockhav, där blocken ligger så tätt att det inte kan växa mycket annat än lavar. Företeelsen är rikligt förekommande i dalen och har högt geomorfologiskt intresse då blockhav av denna omfattning sällan påträffas så långt söderut. Vanligtvis är blocken en halv till en meter stora men det finns även många exempel på block som är 7-8 meter höga.

## Kulturmiljö

Längs med Havsvallan finns otaliga spår efter flottningsepoken, både dammarna och rester av byggnader vid Laudakådda och Lerflon samt befintliga byggnader vid Skäftdammen och Aspersforsen. Längs

vattendraget syns att omfattande åtgärder gjorts i vissa delar för att underlätta flottningen och det har lämnat spår i form av stensättningar, stenvallar och skibord.

### Friluftsliv

Tack vare befintliga vägar som leder till och genom området är vissa delar lätta att besöka. Havsvalladalen är ett vidsträckt område och när man vandrar genom obruten terräng är vildmarkskänslan ändå påtaglig.

## Skötselområden

### Skötselområde 1: Lövrik och brandpräglad tallskog 1160 hektar

Området är varierat men domineras främst av brandpräglade tallskogar på mager, ofta blockrik, mark. Trädskiktets medelålder är omkring 120-150 år men det finns även mindre områden där många tallar har passerat 300 år. Det finns gott om tecken på att området har brunnit, inklusive kolade stubbar och stor rikedom på äldre lövträd, i synnerhet sälg, som tillsammans med andra lövträd bildar lövbrännor i vissa partier. Inom området förekommer även en del lövrika granskogar, särskilt runt sänkor och mindre bäckar samt på marginella delar med hyggen och ungskog. Blockhav förekommer på många platser och det finns även mer eller mindre välutvecklade våtmarker. Längs Havsvallan är inslaget av gran och triviallöv stort och fältskiktet frodigt med bl.a. bredbladiga gräs, brudborste, tibast och ormbär. Död ved förekommer rikligt i alla olika typer av skogar inom området. Skogen är i olika grad påverkad av plockhuggning men utgörs i stor utsträckning av värdekärna, med undantag för mindre ytor som är avverkade eller gallrade. Contorta förekommer på flera platser inom skötselområdet.

### Bevarandemål

Skogen ska vara brandpräglad med tydlig dominans av tall och en stor andel triviallöv, särskilt sälg, rönn och asp. Branden har en påtaglig roll i områdets utveckling och andra naturliga processer som stormfällning, insekts- och svampangrepp samt nyetablering av träd ska fortgå ostört. Periodvis finns öppna områden med betydande mängder död ved medan skogen är mer sluten i andra stadier. Naturligt fuktiga marker kommer att påverkas mindre av



brand, vilket är en naturlig del av dynamiken i ett brandpräglad landskap. Naturskogsstrukturer som bränd död ved, god förekomst av stående och liggande död ved i olika stadier av nedbrytning, samt levande och döda lövträd i alla åldrar förekommer rikligt. Skogen utgör en god livsmiljö för hotade och missgynnade arter som är naturliga för naturtyperna.

### Åtgärder

Skötselområdets storlek gör det möjligt att långsiktigt hålla en kontinuitet av naturvårdsbrända skogsmiljöer i olika stadier. Naturvårdsbränning kan genomföras i större delen av området men det är viktigt att i detaljplaneringen av bränningen ta hänsyn till och undanta ytor med höga naturvärden som är knutna till gamla lövträd, brandstubbar och grandominerad skog samt förekomst av hotade arter. Med tanke på den höga biologiska mångfalden, i synnerhet den skyddsvärda fågelfaunan, ska bränningsåtgärder alltid föregås av noggranna inventeringar av häckande fåglar och andra hotade arter. En rik förnygring av lövträd efter bränning är av stor vikt och om betetrycket från klövviltet bedöms vara för högt bör delar av de brända områdena hägnas in. Holkar för ugglor och skogslevande småfåglar sätts upp i väntan på att antalet naturliga boplatser ökar. Bilvägen som går in i reservatet nordväst om Brännknölen stängs av efter vändplatsen ca 200 meter innanför reservatsgränsen och vägen som går in vid Norra Gertrudstjärnen stängs av vid reservatsgränsen och båda tillåts växa igen. Contorta avlägsnas från skötselområdet och om det bedöms nödvändigt ska bekämpning av invasiva arter ske.

### Skötselområde 2: Grandominerad barrblandskog 388 hektar

Detta variationsrika område karakteriseras av barrblandskog där granen har en mer framträdande roll och äldre, fuktigare granskog ofta förekommer i sänkor och på lägre liggande mark. På sluttningarna i den södra delen växer både yngre och äldre barrblandskogar med stort graninslag som ansluter till naturreservatet Brånberget. Ställvis är skogen slutet och mycket hänglavsrik. Lövinslaget varierar och utgörs främst av björk men även asp och sälg förekommer rikligt i vissa partier. Delar av den västra utlöparen utgörs av brandpräglad, stamtät tallskog med närmare 300 år gamla överståndare och tallskog finns även på mindre höjdryggar i andra delar. Förekomsten av död ved i olika

stadier av nedbrytning är riklig. Området är i olika grad påverkat av det moderna skogsbruket och andelen värdekärna är betydligt lägre än i skötselområde 1. Ett större hygge finns i den södra delen. Contorta förekommer på några platser längs reservatsgränsen.

#### Bevarandemål

Skogen präglas av naturskogsstrukturer som spridning i trädens ålder och storlek, god förekomst av stående och liggande död ved i olika stadier av nedbrytning samt levande och döda gamla träd. Naturliga processer som stormfällning, insekts- och svampangrepp samt nyetablering av träd ska fortgå ostört och kan periodvis leda till att skogen markant ändrar karaktär. Området ska utgöra god livsmiljö för hotade och missgynnade arter som är naturliga för naturtypen.

#### Åtgärder

Området lämnas för fri utveckling genom intern dynamik med följande undantag. Holkar för ugglor och skogslevande småfåglar sätts upp i väntan på att antalet naturliga boplatser ökar. Contorta avlägsnas från skötselområdet och om det bedöms nödvändigt ska bekämpning av invasiva arter ske.

### Skötselområde 3: Lövrik barrblandskog 13 hektar

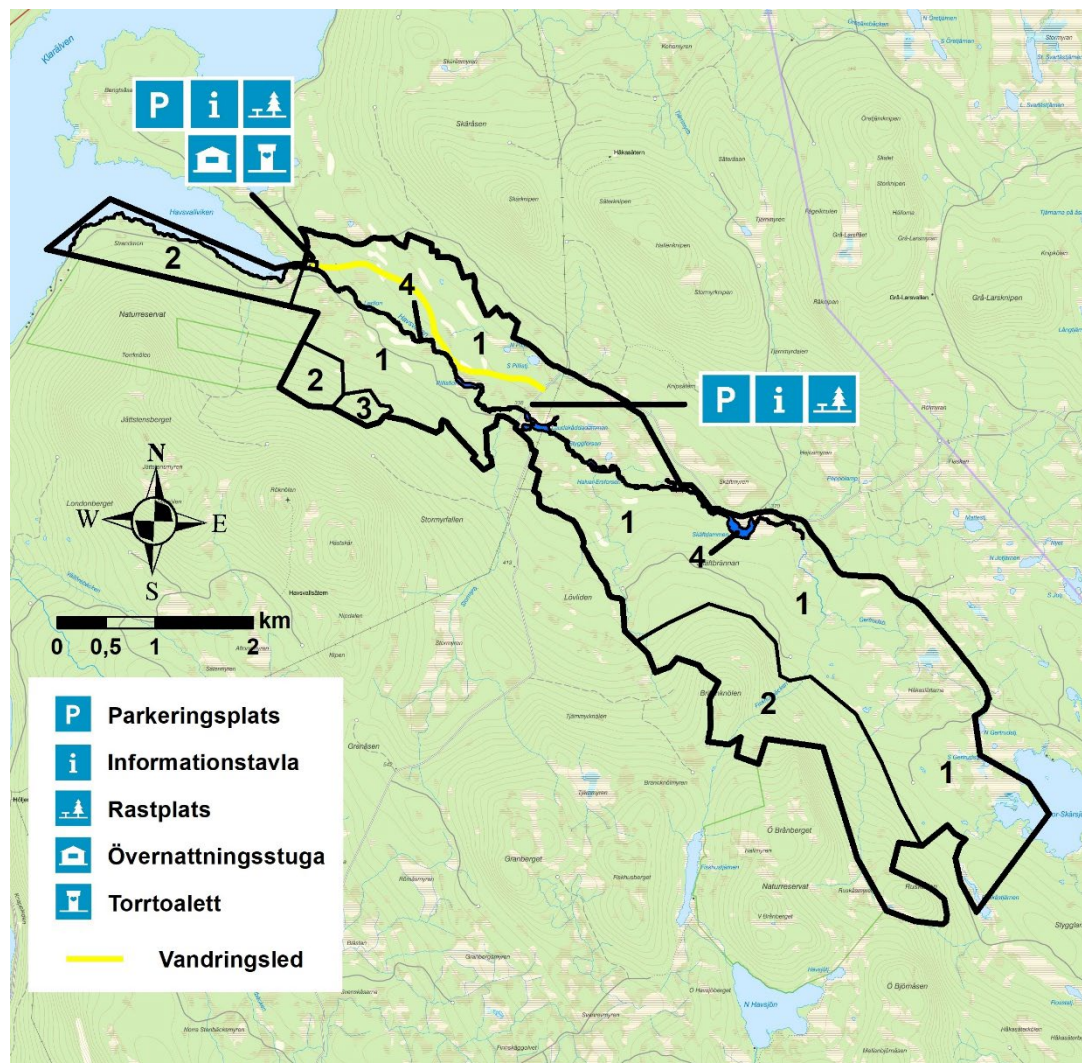
Området utgörs av yngre lövbränneliknande skog som uppkommit efter avverkning. Andelen triviala lövträd är mycket hög men äldre tall och gran förekommer som spridda träd i området. En rik föryngring av gran är på väg upp under lövträden och Contorta förekommer längs reservatsgränsen.

#### Bevarandemål

Skogen är rik på triviala lövträd och präglas av naturskogsstrukturer som spridning i trädens ålder och storlek, god förekomst av stående och liggande död ved i olika stadier av nedbrytning samt levande och döda gamla träd. Naturliga processer som stormfällning, insekts- och svampangrepp samt nyetablering av träd ska fortgå ostört och kan periodvis leda till att skogen markant ändrar karaktär. Området ska utgöra god livsmiljö för hotade och missgynnade arter som är naturliga för naturtypen.

## Åtgärder

Området lämnas för fri utveckling genom intern dynamik med undantag för en engångsåtgärd i form av fällning och ringbarkning av yngre gran i anslutning till lövträd. Denna åtgärd ska säkerställa substrat för sällsynta organismer beroende av gamla lövträd och ge lövträden ett försprång i konkurrensen med granen. På så vis förlängs den lövbränneliknande successionen i väntan på nya lövbrännor i skötselområde 1. Contorta avlägsnas från skötselområdet och om det bedöms nödvändigt ska bekämpning av invasiva arter ske.



Skötselområden inom naturreservatet Havsvalladalen.

## Skötselområde 4: Havsvallan 12 hektar

Vattendraget Havsvallan rinner centralt i Havsvalladalens västra del från öster till väster och mynnar i Höljessjön. Stora insatser har

gjorts i vattnet för att underlätta flottningen och det inbegriper två dammar samt omfattande stensättningar och stenvallar som visar att mycket sten avlägsnats från bottnarna. Bävern lever längs med vattendraget och påverkar temporärt angränsande skogar genom trädfällning och dämning som en del i vattendragets naturliga dynamik. Uttern har också en stabil förekomst längs Havsvallan.

### Bevarandemål

Havsvallan ska vara ett naturligt fungerande vattendrag med fria vandringsvägar för akvatiska organismer. Vattenflödet ska variera naturligt över året medan lekbottnar, ståndplatser och andra strukturer ska bidra till ett gynnsamt habitat för områdets naturligt förekommande arter. Skogen i strandzonen ska utvecklas fritt och genom intern dynamik bidra med död ved och annat substrat till vattendraget.

### Åtgärder

Laudakåddadammen och Skäfte dammen rivs ut så att fria vandringsvägar skapas för fisk och vattendraget rensas från andra vandringshinder. Timmerkonstruktionen som ligger nära vattnet vid Skäfte dammen utgör dock substrat för de sällsynta och rödlistade mossorna mikroskapania och timmerskapania varför timmer ska lämnas i vattendraget vid utrivning. Vattendraget återställs efter flottledsrensningen så att lekbottnar, djuphålur och andra viktiga miljöer för öring och harr skapas. I anslutning till vattendraget placeras holkar för strömstare. Vattendraget ska utgöra en god livsmiljö för hotade och missgynnade arter som är naturliga för naturtypen. Om det bedöms nödvändigt ska bekämpning av invasiva arter ske.

### Skötselområde 5: Friluftsliv

Tack vare att två vägar leder in i området och även löper längs reservatsgränsen är stora delar lättillgängliga för vandringar utan leder. Staten äger två hus i området som förmodligen ursprungligen varit för flottningen men som sedermera tillfälligt bebotts av skogsarbetare, jägare och bärplockare. Stugan vid Aspersforsen är av senare datum och i gott skick om än med visst behov av renovering, men har nyligen använts för övernattning. Vid stugan finns även ett mindre uthus samt ett dass. Stugan vid Skäfte dammen är i sämre skick, innertaket har rasat in men timmerstommen förefaller vara välbevarad.

## Bevarandemål

Området ska vara tillgängligt för allmänheten under sommarhalvåret. Det ska vara möjligt att ta sig fram till reservatet med bil under perioden juni till oktober, samt plats att parkera bilar. En övernattningsstuga ska finnas vid Aspersforsen och informationstavlor med för området specifik information ska finnas vid stugan samt vid Laudakåddadammen. En vandringsled utgår från stugan och följer grusvägen söder om Havsvallan till Laudakåddadammen för att sedan vända tillbaka genom skogen norr om vattendraget. Övriga delar av området är utan anordningar och erbjuder besökare upplevelser av mer eller mindre orörd natur med i vissa delar påtaglig vildmarkskänsla.

## Åtgärder

Aspersforsstugan renoveras och används som övernattningsstuga för besökare, vilket är särskilt motiverat då området ligger avlägset. Här ordnas även en eldplats utomhus. Informationstavlor samt bord och bänkar ställs i ordning vid stugan och vid Laudakådda, där även parkeringsplatser anordnas. En vandringsled anläggs norr om Havsvallan mellan Aspersforsen och Laudakådda och grusvägen söder om vattendraget markeras. Småfågelholkar sätts upp runt stugan. Huset vid Skäftdammen kan monteras ner och timmerstommen kan användas på annan plats.

## Sammanfattning av planerade skötselåtgärder

Skötselåtgärd	Prioritet	Skötselområde
<i>Iståndsättning av reservatet</i>		
Markering av reservatsgräns	1	
<b>Markvård</b>		
Naturvårdsbränning	1	1
Avlägsnande av Contorta	1	1, 2, 3
Uppsättning av uggle- och småfågelholkar	1	1, 2
Stängning av skogsbilvägar	2	1
Ringbarkning och fällning av gran	2	3
Utrivning av dammar och borttagande av vandringshinder	1	4
Uppsättning av strömstareholkar	2	4

<b>Anläggningar för friluftslivet</b>		
Anordning av parkeringsplatser	1	5
Anordning av rastplats med informationstavlor	1	5
Anläggande av vandringsled	1	5
Renovering av Aspersforsstugan och anläggande av torrtoalett	2	

## Uppföljning

### Uppföljning av bevarandemål

Områdets bevarandemål ska följas upp enligt fastställda metoder för uppföljning av skyddad natur.

### Uppföljning av skötselåtgärder

Genomförda skötselåtgärder ska följas upp. Redovisning av genomförd åtgärd ska ange vad som gjorts i vilket område och tidsåtgången.

### Genomförd dokumentation

Området har inventerats vid ett flertal tillfällen av både tjänstemän från Länsstyrelsen och ideella krafter men det har inte resulterat i några publikationer.



## Hur man överklagar Länsstyrelsens beslut

VAR SKALL BESLUTET ÖVERKLAGAS	Länsstyrelsens beslut kan skriftligen överklagas hos regeringen, Miljödepartementet.
VAR INLÄMNAS ÖVERKLAGANDET	Er skrivelse skall inlämnas/skickas till Länsstyrelsen och inte till regeringen.
TID FÖR ÖVERKLAGANDE	Skrivelsen måste ha kommit in till Länsstyrelsen inom tre veckor från den dag Ni fick del av beslutet, annars kan Ert överklagande inte tas upp till prövning.
HUR MAN UTFORMAR SITT ÖVERKLAGANDE M M	<p>I skrivelsen skall Ni</p> <ul style="list-style-type: none"><li>- tala om vilket beslut Ni överklagar, t ex genom att ange ärendets nummer (diarienumret)</li><li>- redogöra för hur Ni anser att beslutet skall ändras</li></ul> <p>Ni bör också redogöra för varför Ni anser att Länsstyrelsens beslut är felaktigt.</p> <p>Ni kan givetvis anlita ombud att sköta överklagandet åt Er.</p> <p>Behöver Ni veta mer om hur Ni skall gå till väga, så ring eller skriv till Länsstyrelsen.</p>
ÖVRIGA HANDLINGAR	Om Ni har handlingar eller annat som Ni anser stöder Er ståndpunkt, så bör Ni skicka med det.
UNDERTECKNA ÖVERKLAGANDET	Er skrivelse skall undertecknas och namnteckningen förtydligas. Uppge också postadress samt telefonnummer där Ni kan nås dagtid.