



Länsstyrelsen  
Värmland

## **BILDANDE AV NATURRESERVATET HULTBERGET I TORSBY KOMMUN**

### Information om dokumentet

Detta är en digitalt tillgänglighetsanpassad webbversion av beslut som är daterat den 3 februari 2020. Det godkända originaldokumentet finns arkiverat i vårt digitala ärendesystem och har diarienummer 511-8786-2015.

Avsändare är Länsstyrelsen Värmland.

### Beslut

#### Områdesskydd

Länsstyrelsen förklarar markerat område som naturreservat, se bilaga 1. Beslutet meddelas med stöd av 7 kap. 4 § miljöbalken. Beslutet riktar sig till var och en, fastighetsägare och innehavare av särskild rätt, vars rättigheter att använda markområden berörs inom reservatsområdet.

Naturreservatets namn är Naturreservatet Hultberget.

#### Föreskrifter

Länsstyrelsen beslutar om nedanstående föreskrifter för att

#### A. Föreskrifter enligt 7 kap. 5 § andra stycket miljöbalken om inskränkningar i rätten att använda mark- och vattenområden

Utöver vad som annars gäller i författningar är det i reservatet förbjudet att

1. avverka eller på annat sätt skada träd och buskar samt ta bort eller upparbeta dött träd eller vindfälle,
2. utföra mekanisk markbearbetning,
3. tippa eller anordna upplag,
4. anlägga ledning,

5. utföra markavvattnande åtgärd,
6. rensa befintliga diken,
7. uppföra byggnad, annan anläggning eller anordning,
8. använda kalk, gödsel, växtnäringsämnen eller bekämpningsmedel,
9. framföra motordrivna fordon,
10. inplantera djur och växter.

Utan tillstånd från länsstyrelsen är det också förbjudet att

11. anlägga stig eller led.

### Undantag

A-föreskrifterna gäller inte för förvaltaren av naturreservatet, eller den som förvaltaren anlitar, vid genomförande av de åtgärder som framgår under B och som behövs för att tillgodose syftet med naturreservatet.

A-föreskrifterna gäller inte heller vid normalt underhåll av befintlig elledning och ledningsgatan.

A 1. gäller inte vid skötsel av den kulturhistoriska kvarnlämningen. Skötselområdet kring kvarnlämningen definieras här som dammvallen och en meter runt den. I definitionen ingår även stenfundamenten som är placerade i bäcken, och ett område omkring dem som i sidled sträcker sig en meter upp på land. Träd och buskar som tas bort från lämningen ska lämnas kvar i naturreservatet som död ved. Träd och grenar som ligger i vattnet får inte flyttas till torrare miljöer utan ska flyttas upp- eller nedströms vid behov.

A 2. gäller inte vid restaureringsarbeten av kvarnlämningen eller vid eventuella arkeologiska undersökningar av kvarnlämningen.

A 1. gäller inte kvistning eller röjning av sly upp till sju cm diameter i marknivå för underhåll av jaktpass.

A 8. gäller inte kalkning som ingår i biologisk återställning av sjöar och vattendrag enligt regional åtgärdsplan i Värmlands län.

A 9. gäller inte terrängskoter eller motorredskap som behövs för uttransport av större vilt (älg, hjort, björn, vildsvin) från området enligt terrängkörningsförordningen (1978:594 1§), i samband med den jakt som är tillåten i naturreservatet. Uttransporten ska ske så

att skador på mark och vegetation inte uppkommer. Skada definieras här som bestående längre än en växtsäsong.

## B. Föreskrifter enligt 7 kap. 6 § miljöbalken om vad ägare och innehavare av särskild rätt till fastighet förpliktas att tåla

Ägare och innehavare av särskild rätt förpliktas tåla följande inom de områden som är markerade i bilaga 3 (om inte annat anges i punkten).

1. röjning och utmärkning av reservatets yttergränser,
2. uppsättande av informationstavla,
3. anläggande, utmärkning och underhåll av vandringsled,
4. undersökningar av mark, vegetation och organismer i miljöövervaknings- och uppföljningssyfte,
5. åtgärder i syfte att motverka skador som orsakas av invasiva arter.

## C. Föreskrifter enligt 7 kap. 30 § miljöbalken om rätten att färdas och vistas och om ordningen i övrigt i naturreservatet

Utöver vad som annars gäller i författningar är det i reservatet förbjudet att

1. fälla eller på annat sätt skada levande och döda träd eller buskar, stående eller omkullfallna,
2. samla in ryggradslösa djur, mossor, lavar och vedsvampar,
3. framföra motordrivna fordon,
4. tippa eller anordna upplag,
5. skada, omlagra eller bortföra berg, jord eller sten,

### Undantag

C-föreskrifterna gäller inte för förvaltaren av naturreservatet, eller den som förvaltaren anlitar, vid genomförande av de åtgärder som framgår under B och som behövs för att tillgodose syftet med naturreservatet.

## Skötselplan

Länsstyrelsen fastställer skötselplan för naturreservatets långsiktiga vård, se bilaga 4. Beslutet meddelas med stöd av 3 § förordningen om områdesskydd enligt miljöbalken med mera

## Förvaltare av naturreservatet

Länsstyrelsen är förvaltare av naturreservatet.

## Skälen för beslutet

### Beskrivning av området och redogörelse för bakgrunden i ärendet

Naturreservatet Hultberget ligger nordost om Röjdåfors i Östmarks socken, Torsby kommun, se bilaga 2. Denna del av Värmland utgör kärnan av den värmländska finnskogen som befolkades av migrerande svedjebönder under 1600-talet. Landskapet är kuperat och från de många bergstopparna ses blånande berg som fyller upp horisonten. Vissa av dessa berg består av hyperit, en basisk bergart som ofta ger mer näringsrika förhållanden. I närområdet finns ett flertal befintliga reservat, bland annat Mulldusen, Reito och Rännberg.

Reservatet avser att skydda barrskogen på delar av Hultbergets sluttningar ner mot Juholabäcken. Skogsbestånden i området är varierande, från naturskog till mer modernt brukade skogsbestånd. Värdekärnorna består till stor del av granskog på intermediära till näringsrika marker då området delvis berörs av ett stråk med hyperit. Skogen är flerskiktad och olikåldrig och från sluttningen rinner flera mindre bäck- och källdråg med järnhaltigt vatten. I reservatet finns flera nyckelbiotoper som innehåller en hög andel signalarter samt rödlistade arter, vilket tyder på lång obruten skoglig kontinuitet och stabilt mikroklimat.

I den nordvästra delen angränsar naturreservatet mot kulturreseptatet Juhola Finngård, som ligger norr om bäcken. Själva gården Juhola är en av länets bäst bevarade finngårdar där man även fortsatt sköter hävden på de gamla slättermarkerna närmast gården. I närområdet ligger även turistanläggningen Mattila som framförallt riktar sig till vinterns längdskidåkare.

Naturreservatet Hultberget utgör ett från naturvårdssynpunkt mycket värdefullt naturskog- och våtmarksområde som hyser en stor mångfald av växt- och djurarter som är knutna till dessa miljöer. För att områdets värden ska bestå, behöver området undantas från skogsproduktion och annan exploatering som innebär att dess naturvärden skulle skadas.

Reservatsärendet initierades efter en inkommen avverkningsanmälan. Reservatet berör en markägare samt en mindre samfällighet. Markägaren har fått ersättning för marken. Samfälligheten är outredd och det saknas dokumentation för att fastställa områdets status. Beslutet kommer därmed att kungöras och de som anser sig ha rätt i samfälligheten får söka ersättning av staten i efterhand.

Under remissförfarandet har synpunkter inkommit från Skogsstyrelsen, Sveriges geologiska undersökning, Fiskevårdsområdet Östmark, Värmlands museum samt Torsby kommun.

Skogsstyrelsen har inkommit med ett svar där man förklarar att man inte har något att erinra mot naturreservatet.

Sveriges geologiska undersökning meddelade att de avstår från att yttra sig.

Fiskevårdsområdet Östmark lämnade muntligen synpunkter på föreskrifterna A6: Rensa befintliga diken och C6: sätta upp skylt, plakat, affisch eller liknande anordning. De vill kunna rensa diken och ta bort vandringshinder för att gynna fiskbestånden, samt att de vill kunna sätta upp skyltar vid behov. Länsstyrelsen bedömer att inget generellt undantag kan göras för att tillåta rensning av diken eller för att ta bort eventuella vandringshinder inom reservatet då stora risker finns att natur- eller kulturvärden skadas. Länsstyrelsen ser att det kan finnas ett behov av att kunna sätta upp skyltar och bedömer att det inte kommer att påverka naturvärdena negativt och tar därför bort föreskriften C6.

Värmlands Museum ser det som positivt att Länsstyrelsen arbetar med en naturreservatsbildning av Hultberget, med ett förbehåll för namnet Juholaskogen som föreslogs i remissversionen då denna mark aldrig hört till gården Juhola. Länsstyrelsen ändrar namnet till Naturreservatet Hultberget för att undvika förvirring kring namnet. Värmlands museum anser vidare att reservatet bör enas samman med kulturresevatet samt en gemensam plats för information och att man i större grad förbereder områdets skydd, bruk och levandegörande för att vara en del av ett framtida världsarvsområde. Länsstyrelsen bildar naturreservatet för att skydda den biologiska mångfalden knutet till områdets höga naturvärden. För att besökare lättare ska få en helhetsbild av området planerar länsstyrelsen en gemensam parkering och informationsskylt tillsammans med kulturresevatet i anslutning till Juhola finngård.

Torsby kommun har inga invändningar mot föreslaget reservat men framför bland annat synpunkterna: För att främja förståelsen och upplevelsen av områdets kultur- och naturvärden i sin helhet bör information om området finnas på en och samma plats, förslagsvis nära parkeringsplatsen vid Juhola finngård. För att bättre skydda även vattenknutna arter är det önskvärt att värna även strandremsan norr om bäcken. Länsstyrelsen planerar en gemensam parkering och informationsskylt tillsammans med kulturresevatet i anslutning till Juhola finngård. Länsstyrelsen har i dagsläget prioriterat att bilda naturreservatet på en fastighet för att förhindra avverkning av skogen och de höga naturvärdena som är knutna till den. I dagsläget bedöms inget större hot mot bäcken på den sträckan då stora delar på andra sidan utgörs av kulturresevat samt myrmark.

Kommunen konstaterar vidare att området som ingår i resevatet utgör en del av finnskogsområdet som ingår som kandidat till Världsarvet Finnskogen på Unescos tentativa lista. Torsby kommun noterar slutligen att hänsyn är tagen till leden som löper genom området och att naturreservatet bidrar till att uppfylla lokala miljömålen God skogsmiljö, Levande och rikt landskap samt till de nationella miljömålen Levande skogar, Myllrande våtmarker och Rikt växt- och djurliv.

## Syftet med resevatet

För att länsstyrelsen ska få förklara ett mark- eller vattenområde som naturreservat måste vissa förutsättningar vara uppfyllda. Antingen ska syftet vara att bevara biologisk mångfald, vårda och bevara värdefulla naturmiljöer eller tillgodose behov av områden för friluftslivet. Eller så får det ske för att skydda, återställa eller nyskapa värdefulla natur- eller livsmiljöer för skyddsvärda arter (7 kap. 4 § miljöbalken).

Naturreservatet Hultberget bildas i syfte att bevara och utveckla biologisk mångfald i ett område med värdefulla naturmiljöer. Områdets barrnaturskogar tillsammans med myr- och bäckmiljöer ska bevaras. I syftet ingår även att tillgodose behovet av områden för friluftslivet och gynna besökarnas upplevelser av områdets naturvärden.

Syftet ska uppnås genom att skogsmark och övriga naturtyper med dess flora och fauna får utvecklas fritt genom intern dynamik. För att områdets värden ska bestå, ska området undantas från

skogsproduktion och annan exploatering som innebär att områdets naturvärden skadas.

## Föreskrifter

För att uppnå och tillgodose syftet med naturreservatet beslutar länsstyrelsen om föreskrifter. Stödet för att utfärda föreskrifter finns i 7 kap. 5 § andra stycket miljöbalken när det gäller de s.k. A-föreskrifter och i 6 § samma kapitel för de s.k. B-föreskrifterna. Att länsstyrelsen kan besluta om s.k. C-föreskrifter regleras i 7 kap. 30 § miljöbalken jämförd med 22 § första stycket förordningen (1998:1252) om områdesskydd enligt miljöbalken med mera

A-föreskrifterna reglerar de inskränkningar i rätten att använda mark- och vattenområden som behövs för att uppnå syftet med reservatet.

B-föreskrifterna reglerar de intrång som ägare och innehavare av särskild rätt måste tåla för att syftet med naturreservatet ska tillgodoses.

C-föreskrifterna reglerar rätten att färdas och vistas inom naturreservatet liksom ordningen i övrigt. Denna typ av ordningsföreskrifter får utfärdas om det behövs för att tillgodose syftet med skyddet. Beslutade C-föreskrifter gäller omedelbart, även om de överklagas.

Utöver föreskrifterna för naturreservatet gäller också generella bestämmelser till skydd för naturmiljön.

## Samlad bedömning

De grundläggande förutsättningarna för att förklara området som naturreservat är uppfyllda. Reservatsbildningen är förenlig med en från allmän synpunkt lämplig användning av mark- och vattenresurserna och med den för området gällande kommunala översiktsplanen. Ingen kommunal detaljplan eller områdesbestämmelser enligt plan- och bygglagen finns som berör området. Inskränkningar i enskilds rätt att använda mark eller vatten går inte längre än vad som krävs för att syftet med skyddet ska tillgodoses. Reservatet ska därför inrättas och de föreskrifter gälla som framgår av beslutet.

Genom beslutet undantas 25 hektar skyddsvärd produktiv skogsmark från skogsproduktion och ges ett långsiktigt skydd. Bildandet bidrar därmed till att uppfylla miljö kvalitetsmålen "Levande skogar", "Myllrande våtmarker" och "Ett rikt växt- och djurliv".

## Upplysningar

Beslutet kungörs i Värmlands läns författningssamling samt i ortstidning.

Länsstyrelsen kan meddela dispens från föreskrifterna i detta beslut om det finns särskilda skäl och är förenligt med förbudets eller föreskriftens syfte.

Bestämmelserna i skogsvårdslagen (1979:429) ska inte tillämpas om det som sägs där strider mot föreskrifter för naturreservatet.

Den som vill göra anspråk på ersättning eller kräva inlösen av fastighet ska väcka talan mot staten hos mark- och miljödomstolen inom ett år från det att beslutet vunnit laga kraft. Om så inte sker går rätten till ersättning eller inlösen förlorad.

## Hur man överklagar

Detta beslut kan överklagas till regeringen, Miljödepartementet, se bilaga 5.

Landshövding Georg Andrén har fattat beslut i detta ärende. Naturvårdshandläggare Elin Nystrand har varit föredragande. I den slutliga handläggningen medverkade också länsråd Johan Blom, verksamhetscheferna Torben Ericson och Bengt Falemo, enhetschef Linda Sundström och länsjurist Ulrika Forsman.

## Bilagor till beslutet:

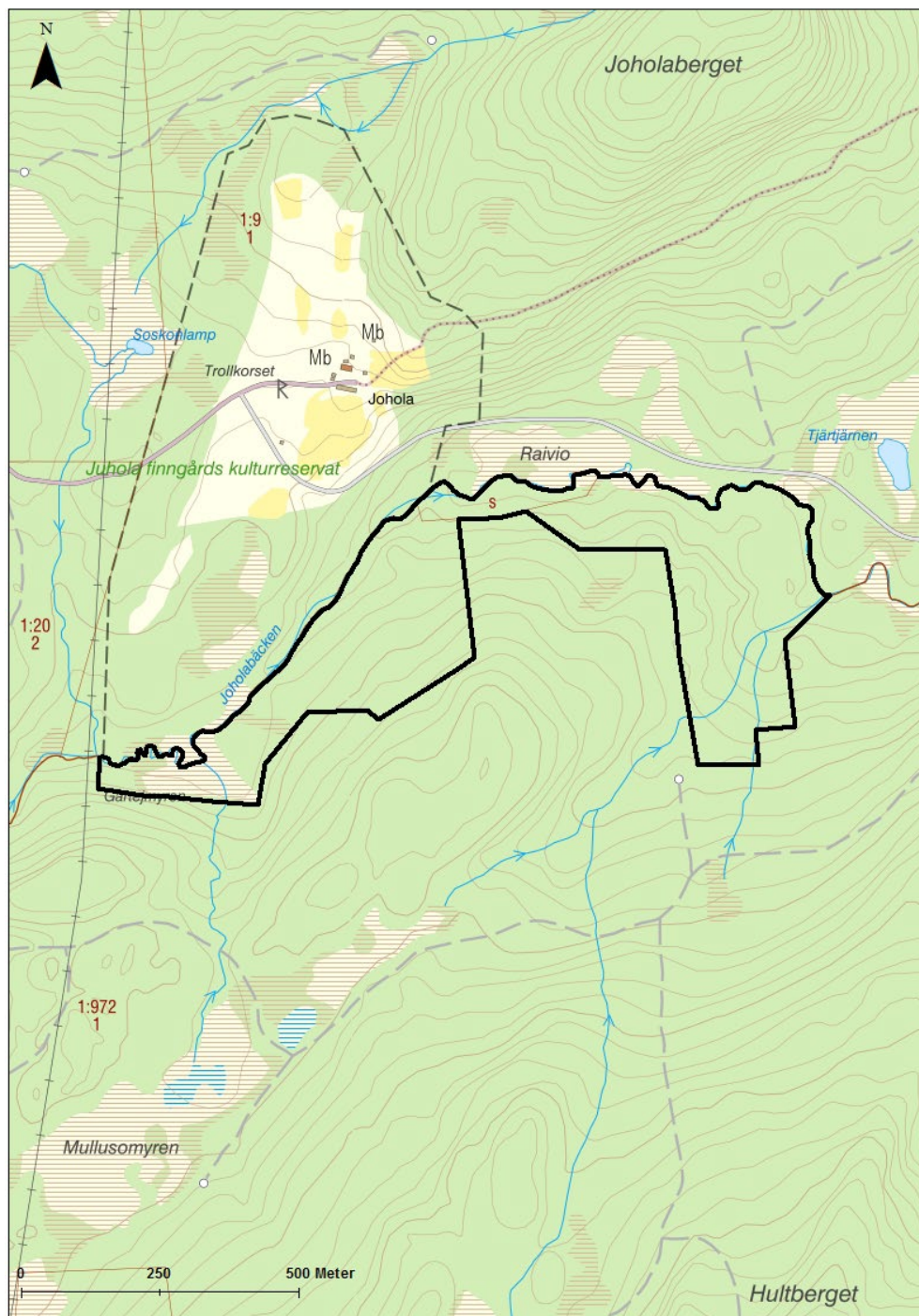
1. Beslutskarta
2. Översiktskarta
3. Föreskriftskarta, B-föreskrifter
4. Skötselplan
5. Hur man överklagar



## Kontaktuppgifter till Länsstyrelsen

Kontakta oss via e-post [varmland@lansstyrelsen.se](mailto:varmland@lansstyrelsen.se), postadress  
Länsstyrelsen Värmland, 651 86 Karlstad, eller ring vår växel 010-  
224 70 00.

Vår webbadress är [lansstyrelsen.se/varmland](https://lansstyrelsen.se/varmland).



Beslutskarta för Naturreservatet Hultberget (heldragen svart linje).

Naturreservatet angränsar i nordväst mot Kulturreseptatet Juhola finngård (streckad grå linje). Reservatet ligger kant i kant och gränsen följer här bäckfårans mitt för att underlätta framtida förvaltning. © Lantmäteriet Geodatasamverkan



## Översiktskarta

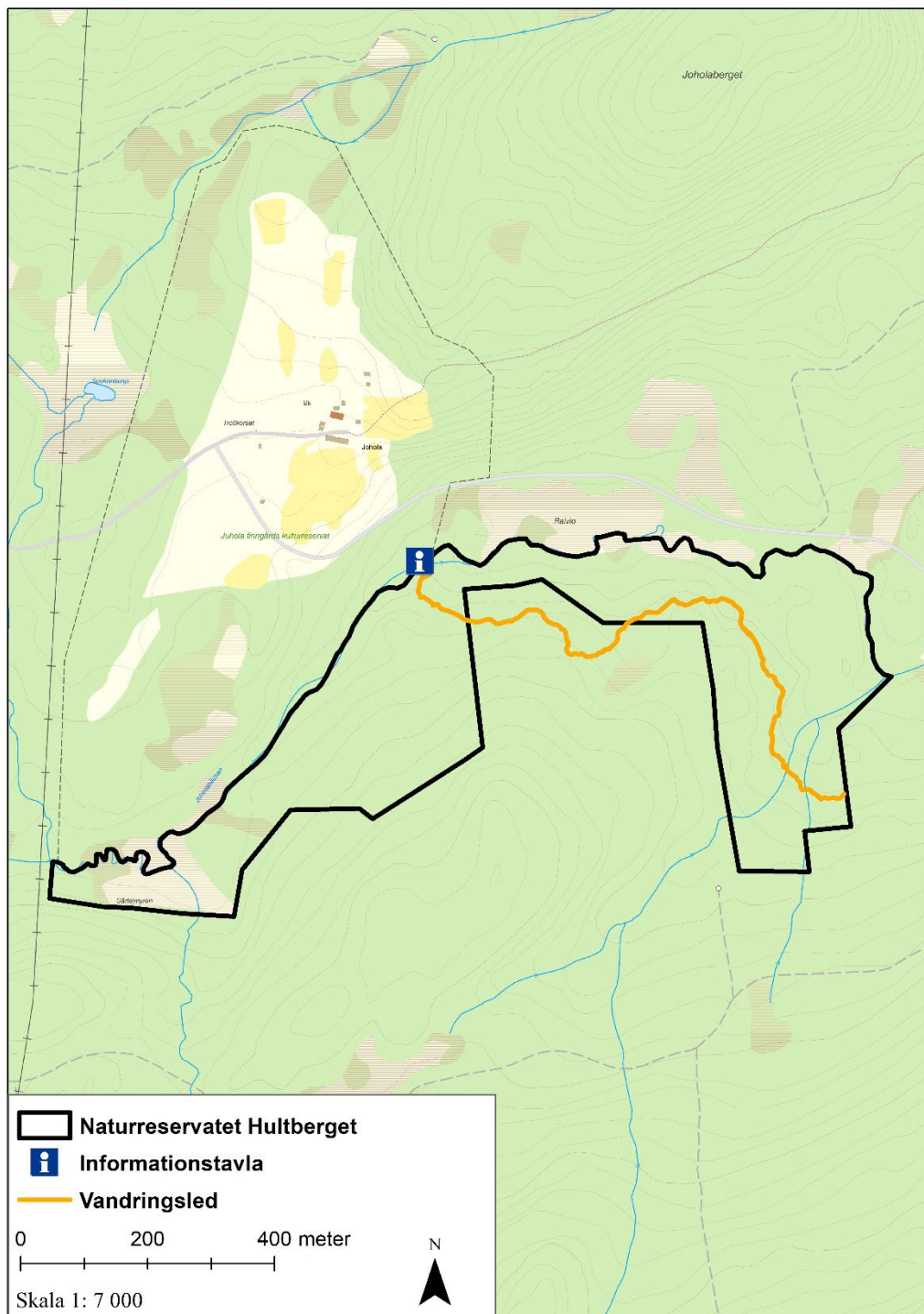


Översiktskarta för Naturreservatet Hultberget (heldragen svart linje).

© Lantmäteriet Geodatasamverkan



## Föreskriftskarta



Karta över B-föreskrifter för Naturreservatet Hultberget.

© Lantmäteriet Geodatasamverkan



## SKÖTSELPLAN FÖR NATURRESERVATET HULTBERGET

### Syftet med naturreservatet

Naturreservatet Hultberget bildas i syfte att bevara och utveckla biologisk mångfald i ett område med värdefulla naturmiljöer. Områdets barrnatturskogar tillsammans med myr- och bäckmiljöer ska bevaras. I syftet ingår även att tillgodose behovet av områden för friluftslivet och gynna besökarnas upplevelser av områdets naturvärden.

Syftet ska uppnås genom att skogsmark och övriga naturtyper med dess flora och fauna får utvecklas fritt genom intern dynamik. För att områdets värden ska bestå, ska området undantas från skogsproduktion och annan exploatering som innebär att områdets naturvärden skadas.

### Prioriterade bevarandevärden

- Barrnatturskog, präglad av intern dynamik
- Gamla och senvuxna träd
- Död ved, liggande och stående, både på land och i bäcken
- Bäcker och källdrag

## Administrativa data

### 3.1 Naturreservat

Objektnamn	Hultberget
NVRnummer	2044852
Kommun	Torsby
Areal	26,7 hektar
<b>Markslag och naturtyper* (hektar):</b>	
Tallskog	1,8 hektar
Granskog	12,2 hektar
Barrblandskog	2,2 hektar
Barrsumpskog	0,4 hektar
Lövblandad barrskog	6,8 hektar
Triviallövskog	0,2 hektar
Lövsumpskog	0,1 hektar
Ungskog inklusive hyggen	1,2 hektar
Våtmark	1,7 hektar
Summa	26,7 hektar
Varav produktiv skog	25,0 hektar

\*arealer för markslag och naturtyper baseras på KNAS. Summan är en summering av de ingående delområdenas avrundade arealer. Avrundningen kan innebära att den sammanlagda KNAS-arealen inte är den samma som reservatets totala areal.

## Historisk och nuvarande mark- och vattenanvändning

Denna del av Värmland utgör kärnan av den värmländska finnskogen då dessa trakter befolkades av migrerande svedjebönder under 1600-talet. Sedan har markanvändningen gått vidare in i efterföljande tiders bruk, där svedjebruket till en början var en huvudnäring varefter boskapsskötsel, jord- och skogsbruk tagit vid. I den nordvästra delen angränsar naturreservatet mot kulturreseptatet Juhola Finngård. Själva gården Juhola är en av länets bäst bevarade finngårdar där man även fortsatt sköter hävden på de gamla slättermarkerna närmast gården.

Reservatet präglas genom sitt läge inom hemmanet Multjärn och närheten till Finngården Juhola av den skogsfinska kulturen. Vilket innebär att området har utnyttjats av människor under lång tid. Brukandet inom reservatet har troligen inte varit omfattande, arter som hittats under nyckelbiotopsinventeringen tyder på lång obruten

skoglig kontinuitet och stabilt mikroklimat. Men spår av skogsbete kan förekomma då utågor till Juhola finngård och övriga finngårdar i området varit betade. Myrslätter indikeras enligt historiska kartor ha ägt rum i västra delen av reservatet, på Gårtejmyren. På vissa av träden återfinns bläckor, ofta ett yxhugg, ett märke i barken som förr användes för att till exempel märka ut väg eller gräns.

Delar av området har även brukats i modern tid och är påverkat av modernt skogsbruk.

## Beskrivning av området

### Biologi

Värdekärnorna i området består till största del av granskog på intermediära till näringsrika marker då området delvis berörs av ett stråk med hyperit. Beståndsmedelåldern ligger på 160-165 år och de äldsta granarna är ca 200 år. Skogen är flerskiktad, olikåldrig och från sluttningen rinner flera mindre bäck- och källdrag med järnhaltigt vatten som sammantaget ger förhållanden som är gynnsamma för många ovanliga arter av mossor, lavar och vedsvampar. Andelen död ved är bitvis mycket hög och variationsrik då den består av både liggande och stående ved i olika nedbrytningsstadier.

Naturtyperna varierar med de naturgivna förutsättningarna. I väster ringlar bäcken ute i den öppna myren för att sedan ändra karaktär och ta fart då granskogen tar vid. Längre österut lugnar sig bäcken igen, skog och myr byter av längs kanten. Ett tydligt inslag är effekterna av bävern med en mängd död ved i olika former, dels avgnagda björkar men även en hel del död gran efter de dämningar som bävern utfört.

### Intressanta arter funna i området

Området utgör en mycket lämplig miljö för arter knutna till orörda barrblandskogar och bäckmiljöer. Följande naturvårdsarter har påträffats (hotkategori enligt Artdatabankens rödlista 2015 inom parentes där NT = nära hotad, VU = sårbar och EN= starkt hotad):

**Mossor:**

Stubbtrådmossa (NT)

Vedtrappmossa (NT)

**Svampar:**

Ullticka (NT)

Vedticka

Liten hornflikmossa (VU)

Timmerskapania (EN)

**Lavar:**

Garnlav (NT)

Violettblå tagellav (NT)

Vitgrynig nållav (NT)

Gammelgransskål (NT)

Kortskaftad ärgspik (NT)

Brunpudrad nållav. (NT)

Gulnål

Liten spiklav

Skuggblåslav

**Fåglar:**

Tretåig hackspett (NT)

**Insekter:**

Vågbandad barkbock

Bronshjon

**Fiskar:**

Öring

## Kultur

Naturreseptatet Hultberget ligger inom hemmanet Mulltjärn där skog och mark har brukats över lång tid och tillsammans med dess geografiska närhet till finngården Juhola, blir området även intressant ur ett kulturhistoriskt perspektiv.

Det finns en kulturhistorisk lämning (Id:32241) i nordvästra gränsen mot kulturreseptatet Juhola Finngård. En kvarnlämning som består av en husgrund och ett fundament till vattenränna och dammvall. Kvarnen byggdes i början på 1800-talet och var en så kallad fotkvarn, som endast fick användas vid högt vattenstånd och under sammanlagt tre veckor per år.

## Friluftsliv

Genom reseptatet passerar en vandringsled som slingrar sig fram över stock och sten upp på Hultberget. Över Joholabäcken finns en spång där vandringsleden passerar, här går gränsen mellan natur- och kulturreseptatet.

Västra delen av reseptatet har sedan 1950-talet använts som lägerplats under "Blå hajk" som scouterna ordnar varje sommar. Deras vandring börjar i Mattila och de brukar sova första natten i reseptatet innan de vandrar vidare mot Vingäng.



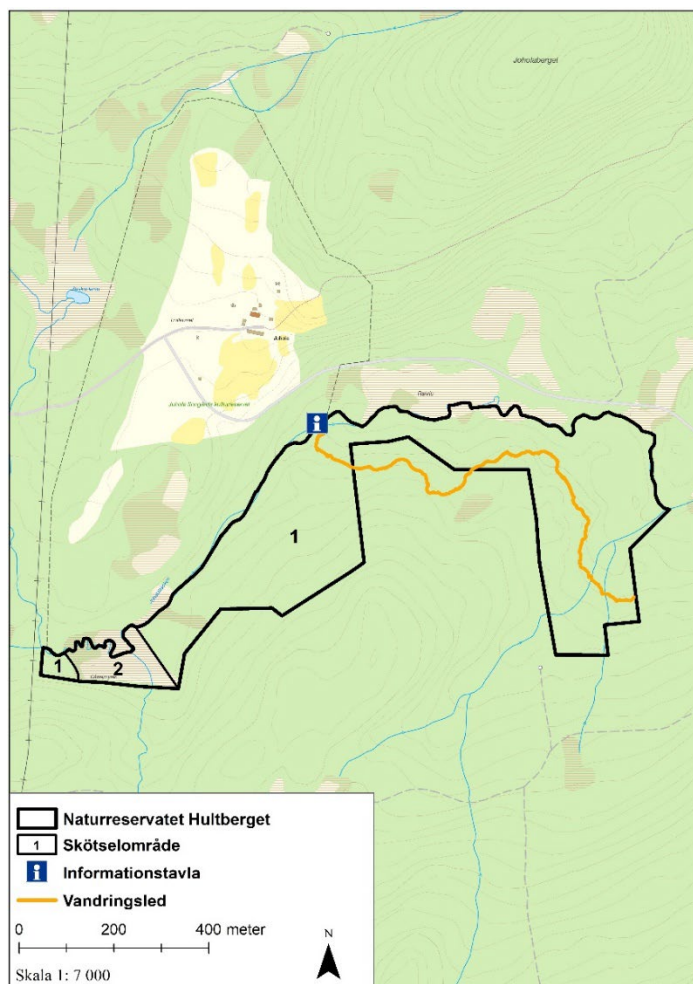
## Geologi

Landskapet i denna del av länet är kuperat och vissa av höjderna består av hyperit, en basisk bergart som ofta ger mer näringsrika förhållanden.

Reservatsområdet berörs delvis av ett stråk med hyperit.

## Skötselområden

Naturreseptatet har delats in i tre skötselområden. Område 1 rör barrnatturskogen, område 2 myren och Joholabäcken och område 3 rör friluftsliv. Skötselområdenas indelning framgår av nedanstående karta.



### Skötselområde 1: Barrnatturskog 25 hektar

I skötselområdet ingår både skogar klassade som värdekärnor i form av flerskiktad granskog och områden med inslag av mer modernt brukad barrskog där delar börjat självgallra samt mindre

moränryggar med överståndare av tall. Inom området finns även ett flertalet mindre bäck- och källdrag.

### Bevarandemål

Området ska präglas av variationsrik skog, vilken påverkas av berggrund och hydrologi. Naturliga processer som åldrande och avdöende leder till att död ved finns i olika grovlekar och nedbrytningsstadier samt att skogen är olikåldrig. Området ska utgöra en god livsmiljö för de missgynnade och hotade arter som förekommer i området och andra arter som är naturliga för naturtyperna.

### Åtgärder

Skogen ska lämnas för fri utveckling genom intern dynamik. Hydrologin ska vara opåverkad i källdrågen.

## Skötselområde 2: Myr och bäckmiljö 1,7 hektar

Gårtejmyren utgör gränsen i väster, de centrala delarna av myren är öppna medan resten är trädbevuxen. Historiskt sett har det enligt utsago skett myrslätter här. Genom myren rinner Joholabäcken som sedan fortsätter längs med naturreservatets norra gräns. I de östra delarna av reservatet finns flera tecken på bäverns framfart i form av gamla dämmen, avgnagda träd och granar som dött på grund av översvämning. I Joholabäcken finns en kulturhistorisk lämning efter en kvarn, som kan ses i form av en dammvall samt några fundament. Kantzonen längs med bäcken är mycket viktig för att vattnets biologiska värden ska kunna upprätthållas över tiden. Kantzoner är bland annat viktiga utifrån funktioner som att de tillför död ved, ger beskuggning samt tillför föda till vattenlevande organismer genom nedfallande löv och kryp.

### Bevarandemål

Myrens och bäckens hydrologi ska variera utifrån naturliga processer. Död ved ska finnas i olika grovlekar och nedbrytningsstadier i och kring bäcken. Området ska utgöra en god livsmiljö för de missgynnade och hotade arter som förekommer i området och andra arter som är naturliga för naturtyperna.

### Åtgärder

Myren ska lämnas för fri utveckling. I Joholabäcken ska hydrologin naturligt variera och bävern tillåtas dämna för att skapa översvämningsområden som skapar ny död ved.

Vid åtgärder för att bevara kvarnlämningen ska träd och buskar som tas ner lämnas kvar i reservatet som död ved. Mossan Timmerskapania växer på hård ved som ofta blöts ned och den återfinns på ett fåtal lokaler i Sverige, bland annat i Joholabäcken. Det är därför viktigt att inget timmer eller lågor som ligger i vattnet flyttas till torrare miljöer. Om det är nödvändigt för skötseln vid kvarnlämningen kan sådant material istället flyttas upp- eller nedströms lämningen. Kantzonen fyller en viktig funktion för bäckmiljön och bör inte röras mer än nödvändigt inom kvarnlämningens skötselområde.

### Skötselområde 3: Friluftsliv

Genom naturreservatet passerar en vandringsled som leder vidare upp på Hultberget. En skylt med information om naturreservatet ska sättas upp vid reservatsgränsen, där vandringsleden passerar över Joholabäcken. Framtiden får utvisa om behov uppstår av fler vandringsleder för att kunna tillgängliggöra andra delar av reservatet. Parkeringsplats och informationsskylt delas med kulturreseptatet Juhola Finngård.

### Bevarandemål

Området ska vara tillgängligt för allmänheten. Besökare ska kunna tillgodogöra sig kunskaper om reservatet genom information på informationstavla.

### Åtgärder

Information om reservatet presenteras på Länsstyrelsens webbplats. Informationstavlor anordnas och underhålls vid behov, på den plats som utpekats i bilaga 3, samt en gemensam informationstavla med kulturreseptatet i anslutning till parkeringen. Vandringsleden underhålls vid behov.

## Sammanfattning av planerade skötselåtgärder

Skötselåtgärd	Prioritet	Skötselområde
Istandsättning av reservatet		
Markering av reservatsgräns	1	Hela reservatet
Informationstavla	1	3, samt vid parkeringen
Anläggningar för friluftslivet		
Underhåll av vandringsled, på de sträckor som ligger inom naturreservatet, samt spången över Joholabäcken.	2	3

## Uppföljning

### Uppföljning av bevarandemål

Områdets bevarandemål ska följas upp enligt fastställda metoder för uppföljning av skyddad natur.

### Uppföljning av skötselåtgärder

Genomförda skötselåtgärder ska följas upp. Redovisning av genomförd åtgärd ska ange vad som gjorts i vilket område och tidsåtgången.

### Genomförd dokumentation

Skogsstyrelsens nyckelbiotopsinventering, 2015.

Juhoila...en gammal finngård i Värmland, Gårdens historia och dess brukare ur släkten Oinoinen, Peter Nilsson med flera 2016.



### HUR MAN ÖVERKLAGAR LÄNSSTYRELSENS BESLUT

VAR SKALL BESLUTET ÖVERKLAGAS	Länsstyrelsens beslut kan skriftligen överklagas hos <b>regeringen, Miljödepartementet.</b>
VAR INLÄMNAS ÖVERKLAGANDET	Er skrivelse skall inlämnas/skickas till <b>Länsstyrelsen</b> och inte till regeringen.
TID FÖR ÖVERKLAGANDE	Skrivelsen måste ha kommit in till Länsstyrelsen inom <b>tre veckor</b> från den dag Ni <b>fick del av beslutet</b> , annars kan Ert överklagande inte tas upp till prövning.
HUR MAN UTFORMAR SITT ÖVERKLAGANDE M M	<p>I skrivelsen skall Ni</p> <ul style="list-style-type: none"><li>- tala om vilket beslut Ni överklagar, till exempel genom att ange ärendets nummer (diarienumret)</li><li>- redogöra för hur Ni anser att beslutet skall ändras</li></ul> <p>Ni bör också redogöra för varför Ni anser att Länsstyrelsens beslut är felaktigt.</p> <p>Ni kan givetvis anlita ombud att sköta överklagandet åt Er.</p> <p>Behöver Ni veta mer om hur Ni skall gå till väga, så ring eller skriv till Länsstyrelsen.</p>
ÖVRIGA HANDLINGAR	Om Ni har handlingar eller annat som Ni anser stöder Er ståndpunkt, så bör Ni skicka med det.
UNDERTECKNA ÖVERKLAGANDET	Er skrivelse skall undertecknas och namnteckningen förtydligas. Uppge också postadress samt telefonnummer där Ni kan nås dagtid.

Utgåva 8/07