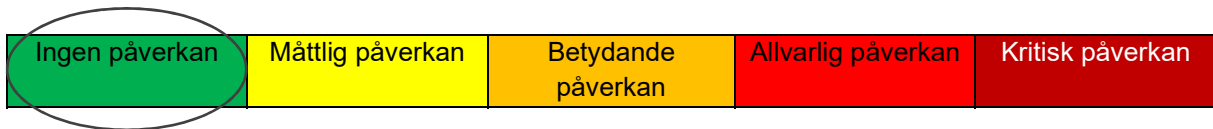


## Lägesbild covid-19 Jönköpings län

2020-08-18

### Länsstyrelsens bedömning av länets samlade förmåga rörande samhällsviktig verksamhet

*Den samhällsviktiga verksamheten i länet bedöms fungera och bedöms näst intill vara opåverkad. Bedömningen "ingen påverkan" kvarstår, även om lokala mindre variationer kan förekomma.*



#### REGIONEN

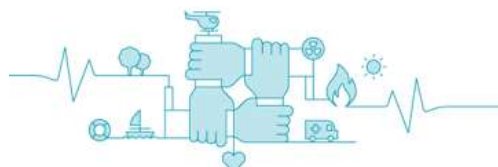
Regionen: antalet sjukhusvårdade ligger stabilt på ca 10 personer och antalet inlagda på IVA ligger kvar på noll. I och med skolstart befaras ökad trängsel i kollektivtrafiken. Arbetet för att bemöta denna utmaning fortsätter.

#### POLISEN

Rapporterar att läget i stort sett är oförändrat sedan föregående vecka.

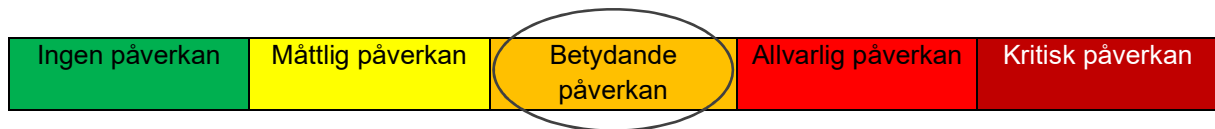
#### KOMMUNER

Påverkansgraden har minskat succesivt sedan pandemins början och nu stabiliserats på en låg påverkansnivå. 7 kommuner rapporterar ingen påverkan alls på sina verksamheter med anledning av covid-19. Påverkan är störst inom äldreomsorg och hemsjukvård. Läget har varit relativt statistiskt de senaste tre veckorna men med en svag positiv trend. Antalet brukare i länet med covid-19 inom kommunal omsorg fortsätter totalt att minska. I länets kommuner rapporteras en brukare med Covid-19 infektion



## Länsstyrelsens bedömning rörande påverkan på länet i övrigt

*Bedömningen betydande påverkan grundas framförallt på påverkan på liv och hälsa samt näringslivet. Företag visar på stora problem med finansiering och likviditet, högt antal varslade personer, många konkurser och ökande arbetslöshet. Stor påverkan på turistnäringen.*



### NÄRINGSLIV

Under året fram t.o.m. 16 augusti har 3 186 personer varslats i länet, samma period förra året var siffran 940. Totalt i länet omfattas 26 377 personer av korttidspermittering. Över 1 miljard kr har nu beviljats för korttidsarbete i Jönköpings län.

### Efterlevnad

*Materialet bygger på insamlade observationer från kommuner och andra aktörer.*

Generellt följs rekommendationerna i de områden där observationer gjorts, men vissa kommuner/aktörer bedömer att det kan märkas en viss fortsatt "trötthet" bland folk i allmänhet. Efterlevnaden av rekommendationer är i stort oförändrad jämfört med föregående vecka enligt aktörernas bedömning. Främst handlar det fortfarande om att människor inte håller avstånd till varandra. Problemområden är fortsatt köpcentra, besöksmål, kvälls/nattöppna verksamheter (restauranger och uteställen) samt badplatser.

