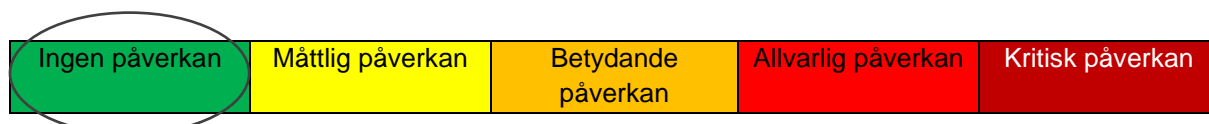


Lägesbild covid-19 Jönköpings län

2020-08-11

Länsstyrelsens bedömning av länets samlade förmåga rörande samhällsviktig verksamhet

Den samhällsviktiga verksamheten i länet bedöms fungera. Även om belastningen på vården fortsatt är hög fungerar verksamheten. Övriga samhällsviktiga verksamheter bedöms näst intill vara opåverkade. Bedömningen "ingen påverkan" kvarstår, även om lokala mindre variationer kan förekomma.



REGIONEN

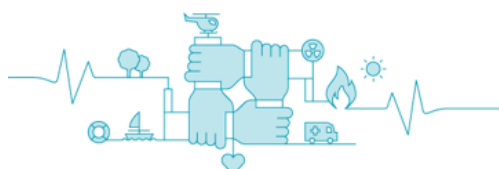
Antalet sjukhusvårdade ligger stabilt på ca 10 personer, medan antalet inlagda på IVA har minskat till noll. I och med skolstart befaras ökad trängsel i kollektivtrafiken - detta bedöms som en utmaning som består av komplexa system och avvägningar.

POLISEN

Rapporterar att sett till samtliga brott är det en tydlig trend med färre anmälningar i jämförelse med föregående år.

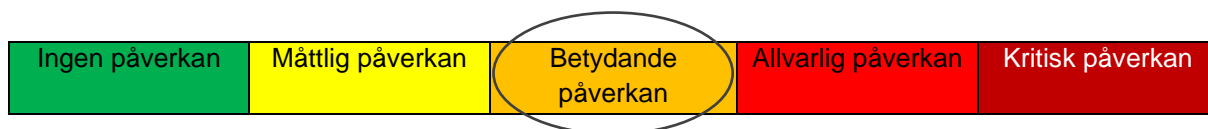
KOMMUNER

Påverkansgraden har minskat succesivt sedan pandemins början och nu stabiliserats på en låg påverkansnivå. Fem kommuner rapporterar ingen påverkan alls på sina verksamheter med anledning av covid-19. Påverkan är störst inom äldreomsorg och hemsjukvård. Antalet brukare i länet med covid-19 inom kommunal omsorg fortsätter totalt att minska. Elva av länets tretton kommuner rapporterar noll brukare med covid-19. Nuvarande siffror motsvarar mindre än tiondel jämfört med när det var som flest sjuka. Vecka 32 var det ca 0,05 % av kommunernas brukare som har en pågående covid-infektion vilket är den lägsta siffran sedan denna rapportering började i april.



Länsstyrelsens bedömning rörande påverkan på länet i övrigt

Bedömningen betydande påverkan grundas framförallt på påverkan på liv och hälsa samt näringslivet. Företag visar på stora problem med finansiering och likviditet, högt antal varslade personer, många konkurser och ökande arbetslöshet. Stor påverkan på turistnäringen.



NÄRINGSLIV

Under året fram t.o.m. 9 augusti har 3 153 personer varslats i länet, samma period förra året var siffran 940. Totalt i länet omfattas 26 368 personer av korttidspermittering. Över 1 miljard kr har nu beviljats för korttidsarbete i Jönköpings län.

Efterlevnad kommuner och andra rapporterande aktörer

Generellt följs rekommendationerna i de områden där observationer gjorts, men vissa kommuner/aktörer bedömer att det kan märkas en viss fortsatt "trötthet" bland folk i allmänhet. Efterlevnaden av rekommendationer fortsätter att minska, för tredje veckan i rad, i den rapportering som sker till Länsstyrelsen. Främst handlar det fortfarande om att folk inte håller avstånd till varandra och enligt senaste uppföljningen har nu även en svag negativ trend vad gäller möjlighet att bibehålla handhygien uppstått. Problemområden är fortsatt framför allt butiker (köpcentra), besöksmål, kvälls/nattöppna verksamheter (restauranger och uteställen) samt när det är varmt, även badplatser.

