

LANTBRUKSNYTT

EN TIDNING FÖR DIG PÅ LANDSBYGDEN | LÄNSSTYRELSEN I HALLANDS LÄN | NR 1:2026



Stärk
gårdens
beredskap

Nyheter
inför SAM-
ansökan
2026

**Elektroniska
öronbrickor**
- krav eller
möjlighet?

Våga använda elden i skötsel av
ljungmarker

Äldre spannmål – verktyg för ett mer
robust lantbruk

Biogas och beredskap i praktiken –
studieresa till Finland

Innehåll

- 02 Ledare
- 03 Nyheter inför SAM-ansökan 2026
- 04 Äldre spannmål - verktyg för ett mer robust lantbruk
- 06 Är du ekoodlare och nyfiken på en ny gröda i växtföljden?
- 08 Fågelinfluensa i Halland
- 09 Stärk gårdens beredskap
- 10 Elektroniska öronbrickor - krav eller möjlighet?
- 10 Ogräsmedel med glyfosat
- 11 Fler möjligheter i restaureringsstödet 2026
- 12 Våga använda elden i skötseln av ljungmarker
- 14 Färdplan för framtidens mat
- 15 Undvik sanktionsavgifter
- 16 Biogas och beredskap i praktiken
- 18 Obemannad gårdsbutik - försäljning i fokus
- 20 Inspirationsresa om biodling
- 22 Invasiv bålgeting närmar sig Sverige - åter honungsbin

LANTBRUKSNYTT

Länsstyrelsen i Hallands län

Telefon, växel: 010-224 30 00

E-post: halland@lansstyrelsen.se

Webb: www.lansstyrelsen.se/halland

Ansvarig utgivare: Kristin Ovik

Redaktör: Annica Lindén

OMSLAGSBILD

Bränning på Malön utanför Kungsbacka

FOTO: Mikael Hellman

TRYCK

Stema Specialtryck AB

Lantbruksbruksnytt är en tidskrift för lantbruk och landsbygd i Hallands län. Den ges ut av Landsbygdsenheten vid Länsstyrelsen i Hallands län och finansieras av EU och svenska staten.



LEDARE



Vägen framåt

Det är bara att konstatera. Det är omvälvande tider med många överraskande händelser och vägen framåt är inte solklar. Framtiden rymmer oroväckande påverkan även på lantbruket genom till exempel sjukdomar, invasiva arter och förändrade odlingsförutsättningar. Samtidigt pågår ett konstant flöde av innovativt arbete och kreativa lösningar för att öka tillväxt, förenkla och utveckla verksamheter.

I Sverige har vi ett väl utvecklat system med regler och villkor som ska bidra till att vi i svåra lägen kan begränsa skador på lantbruk, hälsa och tillväxt. Det är ju också samma regler som vi upplever som betungande och hindrande. I tider av smittspridning kan vi ändå påminna oss om att vi har regler för att skydda oss. Exempelvis var öronbrickor för djur från början ett arbete för att motverka och spåra smitta. Alla önskar förenklingar i denna vardag och ibland kommer det innovationer som underlättar. Ibland blir det kanske inte så lätt som man tänkte sig. Så vad tycker du, är elektroniska öronbrickor krav eller möjlighet?

Även utvecklingen i livsmedelsproduktionen är spännande. På Länsstyrelsen har vi förmånen att få följa nya spännande investeringar via ansökningar och via kompetensutvecklingens kursinnehåll där företagens initiativ ofta står som grund för

utbildningar. I detta nummer berättar vi om exempel på lösningar i obemannade gårdsbutiker, gårdsupplevelser kopplat till biodling och utveckling av biogas.

Allt måste dock inte vara nytt. Äldre metoder, material och skötsel kan ge förtjänster även i en modern tid. Äldre sorter av till exempel spannmål har blivit allt mer intressant i sökandet efter ett mindre sårbart jordbruk. Ett annat exempel är äldre skötselmetoder som bränning av ljung- och gräsmarker. Vi ser att kunskap om olika typer av jordbruksdrift kan vara bra att uppmärksamma, vem vet vad vi behöver framöver?

I vårt elektroniska nyhetsbrev kan du följa alla spännande kurser, rådgivningar, tips om regelhantering och andra nyheter. Vi samverkar med olika organisationer och hjälper varandra att sprida information. Sök nyhetsbrev på Länsstyrelsens hemsida.

Med fortsatt envist arbete för ett ut hålligt samhälle!

Kristin Ovik,
Enhetschef för Länsstyrelsens
landsbygdsenhet

Nyheter inför SAM-ansökan 2026



FOTO: Johnér Bildbyrå

Det finns några nyheter inför årets ansökan. Vi tar enbart upp de viktigaste. Läs mer på Jordbruksverkets hemsida.

Uppföljning av jordbruksmark

Under stödår 2026 kommer fler villkor att följas upp via satellit. Till skillnad från tidigare år kommer en avisering om att det finns ej godkänt resultat av uppföljningen skickas ut via SMS eller kortare brev. I aviseringen hänvisas du till Mina sidor där all information finns om resultatet och vad du behöver göra. Om du får en avisering är det mycket viktigt att du går

in på Mina sidor och agerar på ej godkända resultat. Gör du inget kommer hela arealen på berörda skiften att underkännas vilket även kan leda till extra avdrag på utbetalningarna.

Ny ersättning för vallodling

Ersättningen är ettårig och kan sökas inom områden som inte är berättigade till kompensationsstöd. Vallen ska vara etablerad senast 1 april det år du söker utbetalning. Det innebär att den måste vara sådd senast på hösten året före ansökan. Vallen ska bestå av vallgräs och/eller vallbaljväxter. Grödan ska vara avsedd för pro-

duktion. Vilka grödkoder som kan användas framgår i SAM-Internet. För Hallands län gäller att vallen ska skördas eller betas minst en gång senast 20 oktober. Samma datum gäller för tidigaste brytning av vallen.

Alla villkor för ersättningen följs upp via satellit. Viktigt att du är uppmärksam på aviseringar om att det finns ej godkända resultat!

Skyddszoner i SAM-Internet

Även i år kan du på nytt behöva rita in skyddszoner utmed vat-tendrag även om de var med i ansökan 2025. Var uppmärksam på detta så du inte missar att söka utbetalning för de skyddszoner som ingår i ditt åtagande.

KONTAKT

Se till att du har uppgett rätt mobilnummer och e-postadress!

Håll koll på *Mina sidor* och *Stöd till jordbruk, trädgård och rennäring* på Jordbruksverkets hemsida.

För frågor ring 0771-67 00 00

Uppfyll grundvillkoren och få full stödutbetalning

Låter du en annan lantbrukare sköta mark som ingår i din SAM-ansökan är det ändå du som är ansvarig för att grundvillkoren följs. Om brister i dokumentationen eller andra avvikelser skulle konstateras för den utlånade marken vid en kontroll hos dig kan det leda till avdrag på dina stöd. Den andre lantbrukarens dokumentation, som till exempel sprutjournal och växtodlingsplan, ska kunna uppvisas vid en kontroll.

Ändringar som gäller från 2026

Du kan läsa om ändringarna av grundvillkoren på Jordbruksverkets hemsida under *Nyheter i jordbrukarstöden 2026*.

Grundvillkor om växtföljd ändras

Från och med 2026 kan lantbrukare i hela landet uppfylla grundvillkoret om växtföljd genom gröddiversifiering.

Grundvillkorselement gäller nu i hela landet

Har du grundvillkorselement som stenmurar, diken, solitärträd eller småvatten på din jordbruksmark får du inte skada, förstöra eller ta bort dessa. Grundvillkorselementen kommer att ses inritade i kartan i SAM Internet 2026.

Ekologiskt certifierade företag

Om hela ditt jordbruksföretag är ekologiskt certifierat uppfyller du

automatiskt ett antal av grundvillkoren. Det gäller även för gårdar under omställning eller gårdar som till del är certifierade och till del är under omställning.

Dokumentation av växtskyddsmedel

Från och med 1 januari 2026 har det ändrats eller tillkommit nya krav på dokumentation i sprutjournalen. Läs mer om de nya reglerna på Jordbruksverkets hemsida under *Regler och krav för att använda växtskyddsmedel*.

TEXT: Funktionen för jordbrukarstöd

Äldre spannmål – verktyg för ett mer robust lantbruk

Lantbrukare i Halland är vana vid att arbeta med naturens variationer. Samtidigt har de senaste årens extremväder – torra vårar, blöta sensomrar och ökande osäkerhet kring insatsmedel – gjort spannmålsodlingen mer utmanande. Mot den bakgrunden växer intresset för äldre spannmålssorter, ofta kallade kulturspannmål. Kan de bidra till ett mer motståndskraftigt och varierat jordbruk?

Anpassningsstrategier är avgörande för att säkerställa en stabil spannmålsproduktion. Äldre sorters spannmål har åter blivit populära under de senaste åren bland ekologiska bönder, baserat på erfarenheten att de passar i odling på mindre bördiga marker med lägre behov av externa insatsmedel i form av handelsgödsel och bekämpningsmedel. Dessa sädeslag har överlevt i århundraden tack vare sin anpassningsförmåga och popularitet hos bonden, samt hos hemma- såväl som hantverksbagare. Idag kan man hitta kulturspannmål i webshoppar, gårdsbutiker, rekoringar och välsorterade livsmedelsbutiker.



Hallandsvete



Uppsala lantvete

Kulturspannmål är ett brett begrepp av äldre sädeslag som omfattar ursprungsarter såsom enkorntvete och emmervete, lantsorter som exempelvis Hallandsvete, Ölandsvete, Dala lantvete samt äldre förädlade sorter (före år 1960). De har odlats i generationer och har anpassats genom bondens urval snarare än genom modern växtförädling. För många lantbrukare är detta en styrka – särskilt på något mindre bördiga jordar och i system med lägre tillförsel av externa insatsmedel.

Stabilare avkastning i en osäkrare värld

Dagens konventionella spannmålsodling blir alltmer sårbar i ett

förändrat klimat, eftersom modern spannmål kräver insatsmedel såsom stabil tillgång på vatten, energi och näring. Den svenska spannmålsproduktionen har under de senaste 50 åren påverkats av varierande väderförhållanden, med utmaningar relaterade till extremväder. Torka ledde till exempel till betydande skördeförstärningar på 43 procent torråret 2018. Under 2023 blev skördarna upp till 29 procent lägre än föregående år på grund av ogynnsamt väder med försommartorka och stora mängder regn under sensommaren.

Tack vare växtförädlaren Hans Larsson från SLU i Alnarp, har många gamla sorter hämtats från den Nordiska genbanken och

förökats upp. Hans bildade föreningen Allkorn, som sedan 1995 har förökat upp ett större antal äldre sorter och spridit ut i landet, med målet att de ska komma tillbaka i odling och användas i mat- och foderproduktion. Allkorns medlemmar är lantbrukare, hantverksbagare, forskare och privatpersoner och föreningen har numera en egen bruksgenbank. Föreningen vill stärka ett mer hållbart och resilient jordbruk genom att lyfta fram det som fungerat tidigare.

Den mellan 1-2 m höga spannmålen odlas med låga gödselgivor av djurgödsel eller växtrester – mer kväve leder inte till ökad skörd utan till ökad risk för ligg-säd. Kraftig tidig tillväxt gör att spannmålen konkurrerar bra mot ogräsen. Även om kärnskorde är lägre, mellan 2 och 5 ton per hektar beroende på sort, så blir halmskorde desto högre, vilket är positivt för djur- och växtgårdar. Torkan 2018 påverkade kulturspannmålen mindre än de moderna sorterna och den rika stråmängden blev värdefullt foder, vilket gjorde dessa gårdar mindre sårbara det året.

Större genetisk variation

De senaste 100 åren har mycket av den odlade mångfalden gått förlorad. En viktig egenskap hos kulturarvsväxter, såsom äldre spannmål, är den stora genetis-



Dala lantvete till vänster i bild och modernt vete till höger.

ka variationen inom samma sort (se bild ovan på Dala lantvete). Plantor i samma fält kan skilja sig åt i mognadstid, strå längd och motståndskraft mot sjukdomar. För lantbrukaren innebär detta en inbyggd riskspridning – hela beståndet reagerar inte likadant på stress från väder eller angrepp.

Moderna spannmålssorter är förädlade för att vara homogena och passa ett intensivt produktionssystem, dessutom köper man utsäde från fröföretag. Med äldre spannmål använder lantbrukaren sitt eget utsäde. Fördelen med variationen är att de bäst anpassade axen/fälten används av odlaren

själv till nästa skörd, och på så sätt kan sorten anpassas efter platsen. Ibland sår man flera olika sorter i blandning och skapar så småningom en sort anpassad efter gården.

Den moderna spannmålsförädlingen efter industrialiseringens intåg har varit framgångsrik när det gäller motståndskraft mot sjukdomar, avkastning och bakegenskaper för den industriella produktionen. Men de äldre sorterna har egenskaper som är värdefulla i dagens och morgondagens extremväder och osäkra geopolitiska läge.

TEXT och FOTO: Karin Gerhardt, hantverksbagare och forskare vid SLU Centrum för biologisk mångfald

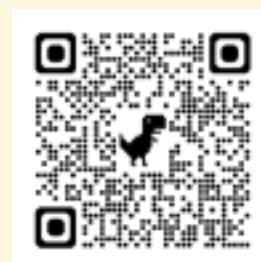
Slutsatser från projektet "Historiska sädeslag i framtidens mat"

- Äldre spannmål passar ofta väl i ekologiska växtföljder.
- Lantsorter av vårvete och råg visade sig ha flera fördelaktiga egenskaper: god avkastning vid låg insatsnivå, hög proteinhalt, bättre ogräskonkurrens och större halmskörde än de moderna sorterna i försöket.
- Traditionella hantverksbakade tunnbröd där modern rågsikt byttes mot gamla vete- och rågsorter, resulterade i både förbättrad smak samt bidrog till att höja värdet på tunnbrödet kopplat till platsen för odling och brödets ursprung.
- Fullkornskross av lantsorter visade stor potential i produkter som gröt – både till frukost, lunch och middag för privatpersoner och kan fungera väl även i offentliga kök och restauranger.
- Utmaningar som identifierades var bland annat bristande kunskap om hantering, regelverk kring utsäde, och begränsade marknadskanaler. Det är viktigt att man kontaktar andra odlare och föreningen Allkorn för att få råd och tips – det gäller att ha koll på hela kedjan.

LÄSTIPS

I SLU:s tidning Biodiverse nr 2 2025, kan du läsa mer om kulturarvsväxter.

Använd QR-koden för att läsa tidningen eller sök på Biodiverse SLU.



Är du ekoodlare och nyfiken på en ny gröda i växtföljden?



Blommande alsikeklöver. FOTO: Johnér bildbyrå

Efterfrågan på svenskt ekologiskt vallfrö är stor och fler odlare behövs. Idag går nästan tre fjärdedelar av svenskt vallfrö på export till andra EU-länder.

Förra året odlades cirka 3400 hektar ekologiskt vallfrö i Sverige. Men det behövs mer! Sverige har blivit huvudförsörjare av ekofrö i Europa, sedan bland annat Danmark minskat sin areal. Man kan förvänta sig ett fortsatt behov i och med EU's mål om ökad ekologisk produktion.

Nya fröodlare sökes

Vallfrö odlas på kontrakt och det finns flera aktörer i Sverige. För att ta reda på mer om odlingen kontaktar jag ekolantbrukaren Oskar Gustafson utanför Vessigebro och Magnus Karlsson som är odlingsansvarig för vallfrö på Lantmännen i södra och västra Sverige. Oskar odlar ekologiskt timotej- och vitklöverfrö direkt för export åt ett holländskt företag.

Möjligheter och utmaningar

Enligt Magnus finns det flera fördelar med ekologisk vallfröodling.

Lyckas man så är intäktpotentialen stor och ger en variation i växtföljden. Särskilt växtodlingsgårdar kan dra stor nytta av klöverfröodling. Klövern bidrar med betydande mängder kväve under flera år. Gräsfrövallarna har ogrässanerande effekt. Dessutom gynnar vallgrödorna markhälsan, ökar mullhalten och sprider ut skördarbetet.

För Oskars del handlade det om att öka arealen ekovall och att kunna integrera fåren i växtodlingen.

- Förutom foder ger det mig parasitfritt bete och halm till djuren, berättar han. Annars är ogräset alltid en utmaning. Nu gäller frågan betestrycket när vitklövern börjar blomma.

Satsa på etableringen

- Om bara etableringen lyckas så är hälften vunnet, säger Magnus.

Man behöver också ha kontroll över ogräsen. Olika vallfröarter har sina "problemogräs". Det handlar framför allt om hur svåra de är att rensa bort från vallfröet. Kvikrot är till exempel problem i gräsfrövallen medan baldersbrå är det som kan ge bekymmer i klöverodlingen.

Kan vem som helst odla vallfrö?

För Oskar har nyfikenheten varit en stor drivkraft. - Jag hade också viss kunskap om fröodling sen tidigare, säger han.

- Om bara odlingsintresset finns där, så har man alla chanser att lyckas, säger Magnus. Särskilt om man gillar utmaningen som en ny gröda ger. Noggrannhet och bra ogräskoll ger goda förutsättningar.

Odlingen

Enligt Magnus klarar man oftast odlingen med de maskiner man har. Gräsvallen kräver kväve på hösten eftersom den sätter sina fröbärande skott då. Det fungerar med både stallgödsel och

annan gödsel. En bra gräsgröda kan skördas i två till fyra år. Hur klöverskörden blir beror på pollineringen, det finns många sätt att gynna humlor och bin. Allt vallfrö måste kunna torkas och lagras på gården. Det hämtas sedan när det är dags för rensning på anläggningen.

- Torkning och lagring är ganska enkelt, säger Oskar, då det är betydligt mindre volymer att hantera jämfört med spannmål. Skörden är lite av en utmaning. Jag stränglägger med en rapshuggare eller rotorbalk, vilket är positivt eftersom det är billigt att torka i fält. På trösken har jag pickupskärbord för att hantera fröet så skonsamt som möjligt. Även pollinering och skördeväder kan vara en utmaning.

Var i växtföljden passar fröodlingen?

Hur man lägger upp växtföljden beror på om det är klöver- eller gräsfrö som odlas. Oavsett art sker insädd oftast i vårsädd.

Vitklövern kan med fördel ligga obruten under hösten och plöjas ner inför vårsädd. Den fungerar även bra som förfrukt till raps. Rödklöverplantorna som bryts ned långsammare än vitklövern passar som förfrukt till höstvet. Gräsvall kan med fördel ligga obrukad efter skörd och följas av en vårgröda.



Ångssvingelfrö FOTO: Magnus Karlsson



En tvåårig ekologisk ångssvingelvall som radhackats. FOTO: Magnus Karlsson

Oskar sår in på våren i tidigt värkorn och med dubbelt radavstånd. Vallfröet sår han separat och vältrar emellan för att få en bra fröplacering. Efter klövern sår han höstspannmål. - Timotejen, säger Oskar, hoppas jag ska ligga i 3 år och troligtvis sår jag en vårgröda efteråt.

Hur står sig vallfröodlingen ekonomiskt?

En vallfröodling måste enligt Magnus utvärderas över en femårsperiod, då skördarna varierar. Då står sig täckningsbidraget mycket väl i jämförelse med spannmålsgrödorna, både för gräs och klöver.

- I ett odlarperspektiv, menar Oskar, ska man vara medveten om att det går drygt två år från planering och kontrakt till leverans. Det är svårt att veta hur frömarknaden ser ut då, eftersom priserna sätts i januari året efter skörd. För att minska den ekonomiska risken odlar han därför allt frö mot ett fastpris. När fröna har rensats ges tillägg utifrån kvalitet.

Är vallfröodling något för dig?

- Är man det minsta nyfiken och tycker det verkar intressant ska man inte tveka att ringa mig, säger Magnus. Tillsammans avgör vi hur det kan passa utifrån dina förutsättningar.

Oskar lägger till att man som ny odlare ska veta att det finns flera ERFA-grupper inom vallfröodling i södra Sverige att hämta kunskap och stöd hos.

TEXT: Maria Henriksson

LÄSTIPS

Här hittar du odlingsvägledning för vallfrö: <https://sfo.se/vallfro/odlingsvagledning/>



Fågelinfluensa i Halland

Just nu pågår fågelinfluensa hos vilda fåglar i Halland.

– Om du hittar en sjuk fågel ska du låta den vara, även om det kan kännas sorgligt och svårt, säger Marie Baaz, länsveterinär vid Länsstyrelsen i Hallands län.

I slutet av oktober förra året beslutade Jordbruksverket att upprätta ett högriskområde för fågelinfluensan i stora delar av södra Sverige. I Halland ingår Laholms, Falkenbergs, Varbergs och Kungsbacka kommun i högriskområdet. Här gäller särskilda regler för dem som har höns eller andra fjäderfä samt tamfågel i fångenskap.

Rapporteringen ökar kraftigt

I Halland finns ännu inga tambesättningar som drabbats av fågelinfluensan, men det är tydligt att många vilda fåglar är smittade. Antalet rapporter in till Statens veterinärmedicinska anstalt, om sjuka och döda fåglar i södra Sverige, har ökat kraftigt. Halland är ett av de län där allmänheten rapporterar in allt fler fåglar. Många hör också av sig till Länsstyrelsen.

– Personer som hittat sjuka eller döda fåglar hör av sig och undrar vad de ska göra med dem. Om du hittar en sjuk fågel ska du låta den



Marie Baaz, länsveterinär vid Länsstyrelsen i Hallands län

vara. Det kan kännas sorgligt och svårt, men om den är smittad av fågelinfluensa går sjukdomsförloppet väldigt snabbt, fågeln går tyvärr inte att rädda, säger Marie Baaz.

Döda fåglar i naturen

Om du hittar en död fågel i naturen ska du låta den ligga kvar. Om fågeln ligger på din tomt eller mark kan du gräva ner den så att inga andra djur kommer åt den, tänk på att gräva minst 70 centimeter djupt. Du kan också förpacka fågeln väl i dubbla plastpåsar och lägga den i vanliga soporna för brännbart avfall. Rör inga döda eller sjuka fåglar utan handskar och tvätta händerna efteråt.

Statens veterinärmedicinska anstalt, SVA, vill gärna få in rapporter om fynd av sjuka eller döda vilda fåglar. Använd formuläret *Rapportera vilt* på SVA:s webbplats. Du blir kontaktad av SVA om de vill att du skickar in den döda fågeln för undersökning.

– Tyvärr tror vi inte att vi sett kulmen av fågelinfluensan ännu. Enligt SVA:s bedömning kommer smittspridningen att fortsätta öka i södra Sverige under de närmaste månaderna, säger Marie Baaz.

Hobbyhöns och tamfåglar

Om du har fjäderfä, en stor besättning, hobbyhöns eller andra tamfåglar så gäller särskilda restriktioner. Hygienrutinerna är alltid viktiga att följa men nu när vi har smitta av fågelinfluensa i länet är det extra viktigt.

TEXT: Nathalie Törhagen och Martina Eilind

FAKTA OM FÅGELINFLUENSA

- Fågelinfluensa är en av de allvarligaste sjukdomarna som finns hos fjäderfä. Sjukdomen orsakas av fågelinfluensavirus. Fågelinfluensa delas in i högpatogen form och lågpatogen form. Den högpatogena formen leder till mycket hög dödlighet hos fåglar och kan spridas mycket snabbt.
- Sjuka fåglar har nedsatt allmäntillstånd och uppvisar ofta neurologiska symtom. De kan till exempel gå runt i cirklar, ha kroppsryckningar och bakvänt huvud. Vilda fåglar kan vara desorienterade, tappa flygförmågan och verka orädda.
- Det är mycket ovanligt att människor smittas av fågelinfluensan, hittills har ingen människa blivit smittad i Sverige. (Källa: 1177.se)
- Hundar och katter kan smittas, men också det är mycket ovanligt.

LÄSTIPS

Läs mer om fågelinfluensa och få svar på dina frågor på www.lansstyrelsen.se/halland/fagelinfluensa.



Stärk gårdens beredskap



FOTO: Janne Andersson

Greppa Näringens nya rådgivning Beredskapskollen hjälper lantbruksföretag att identifiera risker och sårbarheter i produktionen och att ta fram en plan för att hantera höjd beredskap och ytterst krig.

Beredskapskollen är kostnadsfri och erbjuds i hela landet. Rådgivningen handlar om att planera för att kunna upprätthålla produktionen vid scenarier som:

- Strömavbrott eller långvariga avbrott i energiförsörjning.
- Långvariga avbrott i vattenförsörjning inom animalieproduktionen.
- Långvariga avbrott i transporter som ökar behovet av lagring och bearbetning av råvaror.
- Brist på kritiska insatsvaror.
- IT-incidenter och cyberangrepp.

BEREDSKAPSKOLLEN

Beredskapskollen hjälper dig att:

- Se över risker och sårbarheter i produktionen.
- Bedöma vilka delar av produktionen som är viktigast att fokusera på.
- Ta fram en åtgärdsplan för att göra verksamheten mer robust.
- Öka kunskapen om investeringsstöd för robust primärproduktion.

- Bortfall av personal och externa tjänster.

- Vid rådgivningsbesöket ser vi över hela produktionsprocessen. Om det till exempel är en gård med mjölkproduktion så tittar vi på allt från odling av foder och tillgång till vatten i djurhållningen, till kylning och leverans av mjölken. Vi testar produktionsprocesser mot olika störningar som kan inträffa och ställer frågor om hur mjölkningen påverkas om strömmen är borta under en längre period och vad som händer om man inte kan köpa in insatsvaror. Under besöket diskuteras även möjligheten att utnyttja investeringsstödet för robust primärproduktion och om Greppa Näringens övriga rådgivningsutbud kan hjälpa till att rusta företaget, säger Maria Källming, ansvarig för rådgivningen Beredskapskollen.

Rådgivningen lanserades i mitten av september och intresset från lantbrukare och rådgivare har varit stort. Många lantbrukare har anmält sitt intresse i förväg och kursen för rådgivare var fulltecknad.

- Det finns många saker man kan skriva på, men det går inte

att satsa på allt. Jag fick hjälp av rådgivaren att gå igenom de olika produktionsgrenarna och att fundera kring hur jag ska prioritera. För mig som har djur är vatten en av de viktigaste delarna och att ha ström till pumpen. Jag tänker på beredskapsfrågor hela tiden i min vardag och det påverkar mina beslut, säger Gustaf Bremer, lantbrukare i Skänninge som har testat den nya rådgivningen.



Lantbrukaren Gustaf Bremer har testat Beredskapskollen. FOTO: Karin Hugosson

TEXT: Karin Hugosson, Greppa Näringen



Elektroniska öronbrickor - krav eller möjlighet?

Från 1 januari 2026 blir elektroniska öronmärken standard för nyfödda kalvar och lamm som ska slaktas av Svenska Köttföretagens medlemmar som Scan, KLS med flera.

Elektroniska öronbrickor (EID) ger snabb och säker identifiering, effektiviserar djurhantering och minskar risken för fel – både på gården och i hela värdekedjan. Här beskriver vi hur tekniken fungerar, vad du behöver och vilka fördelar det innebär för dig som djurhållare.

Skillnaden mellan vanliga och elektroniska öronmärken

Elektroniska öronmärken innehåller en liten transponder med ett unikt ID som identifierar djuret. Märket läses av med hjälp av RFID-teknik (Radio Frequency Identification), medan vanliga öronmärken endast har ett synligt individnummer som läses manuellt.

EID möjliggör automatiserad identifiering och förenklar många arbetsmoment. Tekniken bygger på passiv RFID – märket aktiveras när det kommer i närheten av en

läsare. Signalen fångas upp av en RFID-läsare och matchas mot individdata vilket görs automatiskt utan fysisk kontakt.

Vänster öra

Man rekommenderas att sätta det elektroniska öronmärket i djurets vänstra öra för att underlätta avläsning och skapa enhetlighet i hela kedjan, men det är inget krav. Man måste fortfarande ha godkända öronmärken i båda öronen (enda undantaget är lamm som går till slakt direkt från uppfödaren inom 12 mån).

Många användare tycker att EID-öronmärken sitter bättre och tappas mer sällan än traditionella märken. Det beror på dess storlek och material.

EID i vardagen

Det finns inget krav på att ha en egen avläsare men det finns många fördelar. En vanlig handavläsare kan läsa av EID-öronmärke på cirka 30–40 centimeters avstånd. Avläsare finns i olika prisklasser från 5000 kronor.



Fördelarna är att man får en snabb identifiering av enskilda djur, smidig vägning- och behandlingsregistrering, automatisk gruppering, övervakning av djurens hälsa och beteende via modern teknik och digital journalföring.

Kostnad

Merkostnaden är cirka 16 kronor per djur enligt olika uppgifter. EID-öronmärken sitter bättre men det är viktigt att ha rätt tång för att sätta i märkena. Slakterierna ser över rutiner för hantering och återvinning av chippen i samband med slakt med målet att de inte ska belasta miljön.

TEXT och FOTO: Gård & Djurhälsan

Ogräsmedel med glyfosat

Glyfosat är det verksamma ämnet i flera så kallade totalbekämpningsmedel mot oönskad vegetation. Det mest kända för allmänheten är nog preparatnamnet Roundup.

Varje år kan man se exempel på felaktig användning av ogräsmedel med glyfosat. Det kan bero

på att många användare missat att det sedan några år tillbaka är ändrade regler gällande vem som får använda det och var man får använda det. Här kommer en uppdatering:

- Medel med glyfosat får endast användas yrkesmässigt av personer som har genomgått särskild utbildning. De har då tillstånd för att använda växt-

skyddsmedel i behörighetsklass 2, dit glyfosat hör.

- Det är i princip endast på åkermark som man får använda medel med glyfosat. För annan mark måste man antingen anmäla eller söka tillstånd hos kommunen. Om du är osäker på vad som gäller så kontakta din kommun och fråga innan du bekämpar.

- Det är endast tillåtet att använda växtskyddsmedel inom de användningsområden som anges på det aktuella medlets etikett eller i dess säkerhetsdatablad. Det finns närmare tjugo olika preparat med glyfosat som är godkända i Sverige. Var uppmärksam på att tillåtna användningsområden skiljer sig åt mellan preparaten.

Anledningen till att man måste ha behörighet för att använda växtskyddsmedel (klass 1 och 2) beror på deras giftighet för människor och miljö. Något som kräver ingående kunskaper om hur man skyddar sig själv och miljön vid användningen. Därför finns inte



Det är i princip endast på åkermark som medel med glyfosat får användas utan att först skicka in en anmälan eller söka tillstånd hos kommunen.

längre några medel som innehåller glyfosat som är tillgängliga för allmänheten.

TEXT: Gun Wallnedal och Maria Henriksson
FOTO: Sofie Logardt



FOTO: Mikael Hellman

Fler möjligheter i restaureringsstödet 2026

Från och med 2026 utökas stödet Ersättning för åtgärder i ängs- och betesmark i Halland med flera nya åtgärder. Nu kan du som markägare bland annat söka ersättning för bränning av gräsmarker och ljunghedar, nyhamling och regelbunden hamling.

Under 2025 gick det för första gången på flera år att söka restaureringsstöd i Halland. Genom stödet har markägare kunnat få ersättning för att restaurera

igenvuxna betesmarker och slåtterängar samt för att restaureringshamla tidigare hamlade men förvuxna träd.

Nästa år, 2026, utökas restaureringsstödet med flera nya åtgärder.

Då blir det även möjligt att söka ersättning för:

- bränning av gräsmarker och ljunghedar
- nyhamling av unga träd
- regelbunden hamling av träd som redan sköts kontinuerligt.

Precis som tidigare är budgeten för stödet begränsad, vilket innebär att Länsstyrelsen behöver prioritera mellan inkomna ansökningar. Mer information finns på sidan Ersättning för åtgärder i ängs- och betesmarker på länsstyrelsens hemsida.

Ersättningen kan sökas från 10 januari till och med 30 april 2026.

KONTAKT

Har du frågor är du välkommen att kontakta Iris Löfving på Länsstyrelsen i Hallands län.
010-224 33 99
iris.lofving@lansstyrelsen.se

Våga använda elden i skötseln av ljungmarker



Bränn för att skapa smakligare foder och biologisk mångfald

FOTO: Björn Nilsson

I nybrända ytor försvinner skuggningen av den gamla ljungen och späda nya skott av ljung, gräs och örter växer upp. Där trivs betesdjuren att äta samtidigt som artrikedomen av växter och insekter ökar. I denna artikel får du bästa tipsen på hur du lyckas med småskalig bränning av ljung.

Förberedelser

Se ut vilka ytor som kan brännas. Ta bort eventuella barrbuskar i och intill ytorna. Dessa riskerar annars att sprida gnistor som kan flyga iväg långt utanför bränningsytan.

Anlägg kanter runt hela ytan för att begränsa elden genom att slå av och kratta bort vegetationen. Bredden på dessa brandgator beror på förutsättningarna. Ju högre ljung, mer sluttning och mer brännbart material det finns utanför ytan, desto bredare brandgator behövs. Anlägg fyra meters brandgata om du ska korsa ett bestånd med hög ljung. Undvik att

göra en horisontell brandgata i en sluttning. Nyttja om möjligt upp-trampade stigar och brukningsvägar. Om ljungen växer insprängt bland hållmarker bildar hållarna brandbegränsningsytor. Där kan du bränna yta för yta.

Se över och skaffa in utrustning som underlättar och gör bränningen säkrare, t. ex. flamdämpare/branddaskor, järnkrafter, tändstickor, ogräsbrännare med gasoltub, vattenkannor, vattenkar, pumpar och slangar. Boka in medhjälpare som kan hjälpa till med kort varsel.

Val av lämplig dag

Perioder med stabila högtryck under april är bra för ljungbränning. Ljungen, mosskiktet och förnalagret ska ha torkat upp. Luftfuktighet och upptorkningsförhållanden avgör om ljungen kommer att brinna liksom bränningens utfall. Välj en dag då det är vindstilla eller svag vind (mindre än 6 m/s i medelvind), med rätt vindriktning så att inte röken orsakar besvär. Tillräckligt många medhjälpare behövs också.

Bränningsdagen

Ta fram och förbered utrustningen. Invänta att daggen dunstat och solljuset torkat upp ljungen. Meddela räddningstjänsten, eventuellt berörda grannar och vattna av brandgatorna före antändningen. Den som antänder är ansvarig och ska känna sig trygg med att bränningen kan utföras på ett säkert sätt.

Testa gärna på en liten säkert avgränsad yta hur ljungen brinner

för dagen. Bränningen bör å ena sidan vara tillräckligt effektiv så att både mosskiktet och mycket av ljungstammarna brinner upp. Men å andra sidan ska bränningen inte utföras om även ljungtorven i markens övre skikt tar eld. För då blir det risk för gnistbränder, en långdragen eftersläckning och behov av efterbevakning av pyrande glöd i torvmarken i flera dagar utan regn.

Antänd i kanten som ligger längst ifrån vinden så att bränningen kan ske mot vinden. Sprid elden långsamt utmed kanten av brandgatan. Håll vakt så att det inte börjar brinna i brandgatan. Studera rökens innehåll. Följer det med glödande löv, strån eller kvistar i röken så kan dessa orsaka gnistbrand utanför bränningsytan. Om det händer behöver ni agera omedelbart och släcka gnistbranden innan den sprider sig.

Tänd 5 – 10 meter åt gången. Låt elden sprida sig inåt så att det bildas en avbränd säkerhetskant innanför brandgatan. Tänd upp ytterligare några meter av kanterna successivt i en lugn takt, anpassad till den tid det tar för den antända kanten att brinna några meter in i bränningsytan och för att vattna sträckor av brandgatan före fortsatt tändning. Om vinden vrider så parera med att konsekvent antända kanten som ligger längst ifrån vinden. Successivt får du därmed en hästskoformad brandfront framför en avbränd kant.



Branddaska är ett bra hjälpmedel för att kontrollera elden vid bränning. FOTO: Marie-Louise Fagerström

Till slut kan du "sluta cirkeln" genom att tända längs den kvarvarande kanten vid brandgatan och den sista ytan bränns då i medvind. Då har du en säker avbränd yta i rökens riktning som stoppar medvindsbränningen och risken är lägre att gnistor i röken kan orsaka gnistbrand.

När elden har slocknat på ytan så ser du om det ryker från glödande ställen. Eftersläck dessa glödpyror med vatten. Använd spade, hacka och vatten för att komma åt glöden som ofta kan vara svår att nå i marken invid rötter och stubbar. Glöd i myrstackar och stubbar kan annars pyra i flera dagar och ge behov av efterbevakning tills det inte glöder någonstans längre. Den som tänder är alltid ansvarig om något går snett. Kontrollera vad din försäkring täcker.

Nytt projekt för att restaurera ljunghedar

Från 1 januari 2026 deltar Länsstyrelsen i ett projekt för att restaurera ljunghedar i Halland. Projektet som heter "Heath-LIFE" efter engelskans ord "Heath" för "hed", kommer att pågå under åtta år och finansieras 60 procent av EU-kommissionens Life-program och 30 procent av Naturvårdsverket. Projektet kommer att ha en webbplats där information läggs upp efter hand. Sök på "Heath LIFE".

Vill du delta på ljungbränningar som utförs varje vår i länsstyrelsens regi så e-posta till Carina Lundqvist för mer information. Länsstyrelsen söker efter personer som vill jobba med naturvårdsbränning och kommer anordna utbildningar inom projektet.

TEXT: Carina Lundqvist
carina.lundqvist@lansstyrelsen.se



Heath LIFE



Det är viktigt att ha koll på vinden vid antändning. FOTO: Marie-Louise Fagerström

Färdplan för Framtidens Mat

– nästa steg för regional livsmedelsamverkan

Region Halland och Länsstyrelsen i Hallands län leder och samordnar arbetet med att ta fram en ny färdplan för framtidens mat i Halland.

Färdplanen bygger vidare på erfarenheterna från Livsmedelsprogram Halland, som under perioden 2017–2024 samlade aktörer från hela livsmedelskedjan till dialogmöten, nätverksträffar, studiebesök och workshops. Livsmedelsprogrammets funktion var att möjliggöra dialog och facilitera mötesplatser. Dialogen i Livsmedelsprogrammet ledde till nya och viktiga initiativ inom livsmedelsamverkan i länet. Grunderna för överenskommelsen om gemensamma upphandlingsprinciper för offentliga måltider inom region och kommuner, idéen om Hallands Matgille och projektet Taste of Halland är några av de initiativ som bollades inom nätverket i Livsmedelsprogrammet innan de blev verklighet.

Nu tar vi nästa steg genom att ta fram en ny färdplan med tyd-

ligt fokus på genomförande och aktiviteter. Färdplanen pekar ut regionala insatsområden som är kopplade till den nationella livsmedelsstrategin 2.0 och syftar till att skapa en gemensam riktning för hur resurser ska fördelas och insatser prioriteras på regional nivå.

Färdplanen ska också bidra till ökad systemförståelse – både för livsmedelssystemets helhet och för de olika aktörernas roller och ansvar. Genom att stärka samverkan och ”kroka arm” i våra respektive uppdrag skapar vi bättre förutsättningar för ett konkurrenskraftigt, robust och hållbart regionalt livsmedelssystem som är väl synkroniserat med övriga Sverige och EU:s inre marknad.

Arbetet med färdplanen bedrivs insatsorienterat, i nära dialog



Ann-Charlotte Ericsson, Region Halland och Ingrid Lervik, Länsstyrelsen, är processledare för Färdplan för framtidens mat Halland.

med hela livsmedelskedjan i länet – från primärproduktion till slutkonsument – med fokus på samordnat genomförande för att lösa gemensamma utmaningar.

TEXT och FOTO: Ingrid Lervik

Investeringsstöd från Klimatklivet



Klimatklivet är ett investeringsstöd till åtgärder som minskar utsläppen av koldioxid och andra gaser som påverkar klimatet.

Sök stöd från Klimatklivet

Under 2026 planeras dessa ansökningsomgångar:

- 13–30 april, publik laddinfrastruktur
- 2–20 mars, öppen utlysning för alla typer av ärenden utom laddinfrastruktur
- 25 maj–5 juni, biogas på gård
- 19 oktober–6 november, publik laddinfrastruktur.

Mer information om Klimatklivet och ansökningar hittar du på Naturvårdsverkets hemsida under *Klimatklivet* samt på Länsstyrelsens hemsida, sök på *Klimatinvesteringsstöd*.

KONTAKT

Kontakta gärna Länsstyrelsens handläggare för mer information:

Ylva Jalming, 010-224 34 67

Martin Gometz, 010-224 32 50

Undvik sanktionsavgifter

Sanktionsavgifter är ett viktigt verktyg för att säkerställa att primärproducenter följer reglerna för säkerhet och kvalitet. Oavsett om du har ett litet eller stort företag kan du undvika sanktionsavgifter genom att hålla koll på vad du behöver göra.

För att undvika sanktionsavgifter och bidra till en tryggare livsmedels- och foderhantering är det avgörande att företag följer de föreskrifter som gäller. Genom att registrera dig korrekt och hålla noggranna journaler och dokumentation kan din verksamhet undvika sanktionsavgifter, samtidigt som du stärker förtroendet bland konsumenter och bidrar till en högre nivå av livsmedels- och djurhälsoskydd.

Om du har ett livsmedels- och foderföretag inom primärproduktionen ska du registrera dig hos Länsstyrelsen. Om du påbörjar verksamheten utan registrering eller om verksamheten byter ägare utan att du registrerat ägarbytet kan sanktionsavgifter tas ut. Det gäller även om vissa av kraven på journalföring och dokumentation inom verksamheten inte uppfylls.

Vem ska registrera sig?

• Livsmedelsproducenter

Livsmedelsanläggningar och de verksamheter som tillverkar, förädlar eller distribuerar produkter avsedda att komma i kontakt med livsmedel samt för jägare som överlåter små mängder vildsvin eller vildsvinskött direkt till slutkonsumenter.

• Foderproducenter/foderverksamheter

Foderverksamheter ska registrera sig hos Länsstyrelsen om de

hanterar foder, transporterar eller lagrar primärprodukter eller blandar foder för egen djurhållning. Det gäller även för den som upplåter bete för någon annans djur.

Journalföring och dokumentation av växtskydd

Primärproducenter som producerar eller skördar växtprodukter är skyldiga att journalföra användningen av växtskyddsmedel och biocider.

Livsmedelsverksamheter med specifika krav på dokumentation:

- **Honung:** Producenten ska löpande dokumentera det totala antalet skördade kupor, den totala mängden producerad honung, samt den mängd honung som levererats till slutkonsumenter och datum för leveransen.
- **Ägg:** Producenten ska löpande dokumentera antalet fjäderfän för äggproduktion, mängden producerade ägg totalt och mängden ägg som levererats direkt till konsumenter samt datum för leveransen.
- **Råmjölk och opastöriserad mjölk:** För båda dessa produkter ska dokumentation göras

löpande över mängden levererad mjölk till konsumenter eller detaljhandelsanläggningar, inklusive datum för varje leverans.

- **Vildsvin:** Jägare ska dokumentera sina leveranser av vildsvin eller vildsvinskött, och tilldela varje vildsvin ett löpnummer. Dokumentationen ska innehålla uppgifter om vildsvinet levererades oavhudat eller som kött av vildsvin, kommun där vildsvinet nedlagts, samt resultat från analyser för trikiner och, vid behov, cesium-137.


TEXT: Jenny Olofsson

FOTO: Johnér bildbyrå

LÄS MER

Läs mer om sanktionsavgifter på Länsstyrelsens hemsida under *Registrering av primärproduktion*.





Biogas och beredskap i praktiken – studieresa till Finland

Meteners torrrottningsanläggning ser ut som två sluttande plansilofack med gasuppsamling i toppen och uppsamling av vätska i botten.

Hur kan gårdsbaserad biogasproduktion bidra till både fossilfri drift och ökad beredskap i lantbruket? Den frågan stod i centrum när rådgivare och lantbrukare åkte på studieresa till vårt grannland. Resan hade även fokus på praktiska lösningar för småskalig biogasproduktion, uppgradering och användning av gasen direkt på gården för ökad självförsörjning.

Integrerad hygienisering

På vägen mot Stockholm stannade vi för ett studiebesök i Hagelsrum utanför Målilla. Där har man en spännande lösning för värmebehandling. För att kunna använda rötresterna från en biogasanläggning med flera gödsellevantörer måste man värmebehandla gödseln för att döda olika smittämnen, en så kallad hygienisering. Normalt görs denna i en särskild anläggning där materialet värms upp till 70 grader.

På gården i Hagelsrum är värmebehandlingen i stället integrerad i själva röttningsprocessen. Deras

lösning är att ha två separata reaktorer för rötning med olika temperaturer. I reaktor 1 är temperaturen cirka 38 grader. Den matas med substrat varje timme. Var tionde timma pumpas substratet in till reaktor 2 som håller cirka 52 grader. Där stannar det i minst 10 timmar. Metoden är godkänd för hygienisering i Sverige. Att företaget slipper ha en separat anläggning för hygienisering sparar mycket energi för uppvärmning. Samtidigt undviks vanliga problem som beläggningar från koagulerande protein på varma ytor i hygieniseringsutrustningen.

Innan fast material som djupströgödsel går in i en röttningsanläggning måste det rensas och finfördelas, vilket normalt görs i en rotacut. På den här gården höll man i stället på att installera en hammarkvarn för att sönderdela djupströgödseln. Fördelen med en hammarkvarn är att den inte är lika känslig för sten som följt med gödseln som en rotacut är. Gården hade även en gastraktor i drift, vilket gav oss en konkret bild av hur biogasen kan ersätta diesel i det dagliga arbetet.

Finsk teknik

På gårdsbesöken i Finland tittade vi på olika tekniska lösningar från de finländska leverantörerna Ophi, Metener och Demeca. Typiskt för dessa är att de bygger välisolerade reaktorer som är anpassade för ett kärvt och kallt klimat.



Konverterad traktor för inomgårdsarbete kunde tankas på gårdens egen tankstation.

På en gård vi besökte nära Seinäjoki var biogasreaktorn, som levererats av Ophi, nedgrävd för ökad isolering. Gården uppgraderade sin biogas och hade en egen tankstation. Uppgraderingen skedde med membranteknik. De körde sina egna personbilar på gas, men hade även konverterat en äldre Valtra-traktor till gasdrift, vilken användes för inomgårdsarbete.

Torrötning

Ett annat mål med resan var att titta på lösningar för torrötning av fasta substrat. Vi besökte två anläggningar som båda byggts av Metener. I dessa rötades halm och gräs men även andra material med risk för sten och skräp. Till exempel växtmaterial från vägkanter. Torrötning är en intressant lösning för gårdar med stora mängder fast material och begränsad tillgång till flytande substrat.

Torrötningen i dessa anläggningar genomfördes satsvis och den optimala uppehållstiden var tre månader, enligt anläggningsägaren. Substratet lades i en täckt, sluttande plansilo-liknande reaktor, se bild. Själva rötningen skedde genom att duscha eller vattna ut

en varm vätska med metanbildande mikroorganismer över substratet. Vätskan sipprade sedan ner igenom materialet. När den nått botten pumpades den ut, värmdes upp och återfördes på nytt till substratet. Ett svagt undertryck användes för att samla upp gasen från två reaktorer. Vid uppstart av varje omgång, det vill säga en fylld "plansilo", tog det några veckor innan metanhalten i den uppsamlade gasen var tillräckligt hög för att kunna förbrännas. Genom att blanda gas från två omgångar kunde metanhalten hållas tillräckligt hög för att kunna förbrännas eller uppgraderas. I praktiken var

arbetsinsatsen för att starta en ny omgång en full arbetsdag efter en och en halv månad.

Fördelen med torrötning är att mindre mängd vätska behöver värmas upp. Det behövs inte heller någon omrörning, vilket annars är en energikrävande process i den klassiska våtröttningsanläggningen. Nackdelen är att metanhalten varierar kraftigt.

Detta tar vi med oss från resan

- Småskalig biogasproduktion kan ge både energisäkerhet i ett beredskapsperspektiv och fossilfri drift på gårdsnivå.
- Teknik där hygienisering ingår i röttningsprocessen kan minska kostnaderna för investering och energiförbrukning.
- Torrötning kan vara ett intressant alternativ för gårdar med mycket fast material.
- Beredskapsarbetet på finska gårdar verkar inte ha kommit längre än i Sverige. I Sverige finns mer ekonomiska stöd att söka för både biogas och beredskapsåtgärder.

Se separat information om Klimatklivet om du är intresserad av att ansöka om investeringsstöd för biogasanläggning på gården.

TEXT och FOTO: Sara Bergström Nilsson, Hushållningssällskapet Halland och Henrik Andersson, konsult



Nedgrävd biogasanläggning för ökad isolering.



Obemannad gårdsbutik - försäljning i fokus och låga personalkostnader

Genom en kombination av fysisk och digital teknik är det möjligt att erbjuda säker gårdsförsäljning med generösa öppettider utan höga personalkostnader.

Obemannade gårdsbutiker bygger på självservice, tillit och användarvänlig teknik. Förutom att möta producenters behov av lägre personalkostnader svarar denna försäljningsform mot landsbygdens behov av tillgänglig handel och konsumenters ökade efterfrågan på lokal och närproducerad mat.

I sin enklaste form kan en obemannad gårdsbutik bestå av ett olåst rum eller en bod där produkter ställs fram till försäljning, kompletterat med en Swish-skylt och ett block där kunden noterar sina inköp. Tekniken möjliggör dock även mer avancerade lösningar med hög säkerhet, såsom in- och utpassering via BankID

och självscanning av varor som betalas med kort eller Swish. Genom tekniska lösningar kan dessutom bokföring, lagersaldo och kundstatistik integreras och hanteras automatiskt.

Regler och ansvar

För obemannade gårdsbutiker gäller samma ansvar och regelverk som för övrig livsmedelsförsäljning. Verksamheten ska vara registrerad hos kommunen och ha ett egenkontrollprogram som omfattar hygien, spårbarhet och temperaturkontroll. Produkter ska vara korrekt märkta med innehåll, ursprung och datum, och försäljningen ska ske i enlighet med Skatteverkets regler samt med bokföringslagen.

Kameraövervakning

Kameraövervakning av försäljningslokalen kan vara en möjlighet, särskilt om man inte vill investera i teknik för in- och utpassering där kunden identifierar sig med BankID eller annan lösning. Det är viktigt att kameraövervakning sker i enlighet med

TIPS

Blackerts Lantbruk

i Mjölby säljer kött och chark från egna grisar via obemannad "Fläskomat". Se film om företaget och läs mer via qr-koden.



dataskyddsförordningen (GDPR). Tillståndskravet för företag togs bort den 1 april 2025, men verksamheter måste fortfarande genomföra och dokumentera en intresseavvägning för att få använda kameraövervakning.

Fördelar och risker

Riskerna med obemannade gårdsbutiker är relativt få. Viss stöldrisk förekommer, men kan hanteras genom val av lämplig säkerhetsnivå. En annan begränsning är den minskade möjligheten till spontan kundservice. Att enbart erbjuda betalning via Swish kan dessutom vara en nackdel, särskilt för turister, vilket gör kortbetalning till ett klokt komplement.

De tydligaste fördelarna är låga personalkostnader i kombination med generösa öppettider och förbättrade marginaler. En obemannad gårdsbutik kan även stärka kundrelationerna genom att ge konsumenten möjlighet att besöka produktionsplatsen. Detta kan vidareutvecklas genom arrangemang som öppna gårdar, guide visningar eller informativt skyltmaterial som förmedlar gårdens historia och produktion.



Tillit – en viktig framgångsfaktor

En avgörande anledning till att obemannade gårdsbutiker fungerar väl i Sverige är den generellt höga samhälleliga tilliten och viljan att göra rätt. Kunder som handlar i gårdsbutiker är ofta medvetna konsumenter som aktivt vill stödja lokal livsmedelsproduktion genom att handla direkt från producenten.

Den utbredda användningen av Swish och BankID minskar behovet av kontanthantering och

bidrar till ökad säkerhet. Tillsammans med konsumenternas ökade intresse för lokalproducerad mat skapar detta stora möjligheter till direktförsäljning som kan skalas upp stegvis utan höga investerings- och personalkostnader.

TEXT: Ingrid Lervik

FOTO: Johnér bildbyrå

KURS



FOTO: Länsstyrelsen i Hallands län

Utveckla din gårdsbutik

I vår och höst erbjuder Länsstyrelsen kurser i att inreda och utveckla gårdsbutiker, bemannade såväl som obemannade.

Kursen ger dig kunskaper i hur man utformar gårdsbutiken för att skapa optimala förutsättningar för en stabil försäljning. Kursen spannar över samtliga "faser" från uppbyggnad och daglig drift till utveckling av gårdsbutiken för att hålla den attraktiv som besöksmål.



Läs mer och anmäl dig i Länsstyrelsens kalender som du hittar på Länsstyrelsens hemsida.



Inspirationsresa om biodling

I juni 2025 följde vi med på en inspirationsresa längs västkusten som handlade om att skapa gårdsupplevelser kopplat till biodling. Under resan fick deltagarna inspiration och tips om hur man kan skapa hållbara och säljbara upplevelser kring sin biodling samt olika lösningar för gårdsförsäljning.

Honungssensorik

Resan började med en presentation av sorthonung och honungssensorik av Linda Klintefjord från Klintefjords skafferi. Linda är utbildad i honungssensorik i Italien och är en honungsnörd med många bikupor i södra Halland. Sensorik handlar om syn, doft, känsel och hörsel. Honungen får smak och karaktär av de växter som bina besökt. Bästa smakupplevelse blir det om honungen är rumstemporerad och om man avsmakar med porslingssked eller glasstav. Deltagarna fick provsmaka fem olika sorters sorthonung, vilket är honung av nektar från specifika växter. På listan fanns:

- Rapshonung som är ljus, nästan vit och kristalliserar snabbt med små fina kristaller.

- Maskros som är gulare i färgen och kristalliserar snabbt till en smörig konsistens.
- Ljung som är mörkare med tixotrop karaktär (blir lösare vid omrörning), ofta med luftbubblor i.
- Bladhonung som är mörk och kristalliserar långsamt.
- Lind som är ljus och skimrar i gult och grönt och kristalliserar långsamt till stora kristaller.

Sensorik är svårt att bemästra, men en bra kunskap för att få honungsköparen intresserad av just din honung.

Honung, salvor och fika

Vi besökte Djäknegårdens Honung i Åsa som 2023 utsågs till Sveriges bästa honungsbutik. Andrea har

hållit på med bin i 18 år, på heltid i 6 år. För tre år sedan sökte hon investeringsstöd ifrån EU till nytt slungrum, honungsbutik och café. Butiken är öppen 9–17 för självbetjäning alla dagar i veckan. Lite svinn blir det, men inte så mycket att det skulle bekosta en anställd försäljare. Hon har övervakningskamera i butiken och på parkeringen där hon kan se om något ser konstigt ut. I företaget har hon hjälp av sex personer som arbetstränar. De sköter etikettering, malar kupor, bakar med mera. Andrea



Andrea på Djäknegårdens Honung i Åsa.



Susanne på Nolhaga Bigård i Kungälv visar upp sin speciellt framtagna låda för transport av glasburkar från webbutiken.

säljer vanlig honung, smaksatt honung och har även sökt tillstånd för tillverkning av egna salvor, cerat och tassalva. Det var en krånglig process, men det gick. Hon har även ordnat en glassbox som går att ta till i caféet när fikabrödet är slut.

Bo över i bikupa eller ta en fika

På Tavlebords Honungsgård på Orust har man byggt upp ett helt besöksmål med bin som tema. Där kan man övernatta i unik "Bikupa" eller i familjerum med pentry på övervåningen i cafébyggnaden. Man kan också bara ta en fika eller ett lättare lunch, titta på bi-utställningen, visningskupan eller biträdgården med många olika växter som våra pollinerande insekter och fjärilar gillar allra mest.

Honungsgården fick EU-stöd till sin verksamhet 2015 och har hållit på med utveckling av företaget till 2020 och har nu 15 säsongsanställda.

Bibröd och webbutik

På Nolhaga Bigård i Kungälv berättade Susanne Forsman om hur hon tar ut bibröd ifrån sina slutsfattade biamar. Bibröd är pollen som bin fermenterat i honungsceller med hjälp av sina egna unika mjölksyrabakterier. Bibröd har hög halt av vitaminer, mineraler och viktiga fett- och aminosyror men även antiinflammatoriska egenskaper.

Susanne startade företaget 2010 och det växte snabbt. 2018 sökte hon EU stöd i ett Leader-projekt

där hon fick 70 procent i stöd för att satsa på bibröd.

Hon fryser de slungade ramarna efter slutskörd på hösten och slår sedan ur bibrödet ur ramarna före hon kör dem i den speciella bibrödströskan. Till sist torkar hon det före paketering. Susanne säljer honung, smaksatt honung och bibröd i sin webbutik, till vilken hon själv tagit fram speciella lådor som ska klara transport av glasburkar.

Nolhaga bigård hyr även ut bikupor för de företag, kommuner eller organisationer som är intresserade och vill ha en bikupa i sin närmiljö. De pollinerande insekterna blir färre i landskapet och genom att hyra en kupa gynnar man den biologiska mångfalden i området. Susanne sköter den hyrda kupan hela säsongen och de som hyr får som belöning hela kupans honungsskörd med egna etiketter, en föreläsning om biodling samt en bisafari.

Det finns många sätt att ta sitt företagande vidare genom att skapa upplevelser, se över försäljningsmetod och utveckla nya produkter. Företagen vi besökte på resan betonade hur viktigt det är att växa långsamt så att man hinner och orkar med.

TEXT och FOTO: Ingvor Johansson

LÄSTIPS



FOTO: Mostphotos

Bagaren som blev ekobonde

Efter att ha startat upp och drivit flera bagerier, har Mikael Palm återvänt till familjegården i Skåne och sadlat om till ekologisk lantbrukare. På gården Högalid har Mikael och Anna Palm byggt upp sin digitala mjölkgård. Här finns 350 ekologiska kor med elektroniska öronbrickor, fem robotar och helautomatisk utfodring som förbättrar tillvaron för både djur och människor. Gården ligger utanför Smedstorp i sydöstra Skåne.



Läs artikeln genom att scanna QR-koden eller sök upp nummer 2 2025 av tidningen Smart Landsbygd på Länsstyrelsen i Skånes hemsida.

Invasiv bålgeting närmar sig Sverige – äter honungsbin



FOTO: Cindy Adolphe

Trots sitt lena namn kan den sydostasiatiska sammetsgetingen som nu närmar sig Sverige, utgöra ett allvarligt hot mot biodlingen och lantbruket. Favoritfödan är honungsbin.

Sammetsgeting (*Vespa Velutina*) är ett effektivt rovdjur vars främsta byte är honungsbin – en avgörande resurs för pollinering. Under sommaren 2025 hittades ett enstaka exemplar av sammetsgetingen på Fyn i Danmark, men det är ännu oklart om arten har etablerat sig där. Möjligheten finns att sammetsgetingen sprider sig den naturliga vägen från Danmark till Sverige och därför bör man vara uppmärksam på att den kan komma att påträffas även i södra Sverige under 2026.

Den vanligaste spridningsvägen för sammetsgetingen har varit via godstransporter, särskilt genom containrar till hamnar. På västkusten i Sverige finns flera större godshamnar, till exempel hamnar-

na i Göteborg, Halmstad, Varberg och Helsingborg, där denna typ av införsel kan ske. Även andra svenska hamnar utgör möjliga införselvägar.

Vad ska vi göra?

Nu under våren 2026 bör vi alla vara uppmärksamma om vi ser bålgetingar med gult ansikte och gula käkar, cirka 24–30 millimeter lång – se bild med kännetecken. Den är något mindre än vår vanliga bålgeting men mycket mörkare och med gula ben. I Europa kallas den för "the Yellow legged hornet". Vi kan även titta efter bon i träd. Drottningen letar upp en skyddad plats för att bygga ett initialt bo och starta en koloni. Bon kan även finnas inne i byggnader. Sammetsgetingens sekundära bo kan vara

upp till 90 centimeter höga.

Om du hittar en misstänkt bålgeting:

- Ser du en bålgeting som du misstänker kan vara en sammetsgeting, försök ta en bild av den.
- Är det möjligt, fånga in den misstänkta sammetsgetingen och håll den vid liv.
- Kontakta länsstyrelsen som arbetar med bekämpning av invasiva främmande arter. Skicka e-post till: ias.halland@lansstyrelsen.se
- Registrera ditt fynd på www.invasivaarter.se.

Ursprung och etablering

Sammetsgetingen kom till Europa 2004 via en handelscontainer och har idag etablerat sig i stora delar av Europa. Den är ursprungligen från Asien och sprider sig nu norrut mot våra breddgrader.

Hur lever den?

Sammetsgetingen är en samhällsbyggande insekt med tre kaster (drottning, arbetare och hanar) som lever i kolonier. En koloni kan producera upp till 15 000 individer på en säsong. Arten är dagaktiv, till skillnad från vår inhemska bålgeting som är nattaktiv. Sammetsgetingen har en ettårig livscykel där övervintrande parade drottningar kommer ut ur sina vintergömmor på våren och bildar en ny koloni.

Spridning

Sammetsgetingen har en imponerande spridningsförmåga och kan förflytta sig flera mil under en säsong – forskare har dokumenterat att individer kan sprida sig upp till 70–80 kilometer på ett år. Detta innebär att arten snabbt kan etablera sig i nya områden när den väl har fått fäste. Än så länge finns inga kända fynd av arten i Sverige, men i juni förra året hittades ett exemplar på Fyn i Danmark. Därför är det viktigt att vi redan i år är extra vaksamma och håller utkik efter sammetsgetingen.

Påverkan på Fukt och bär

Genom att sammetsgetingar äter andra getingar och bin, inklusive honungsproducerande bin, har den en negativ påverkan på den biologiska mångfalden och därmed på stödjande ekosystemtjänster. Den ekonomiska påverkan i till exempel Frankrike är anmärkningsvärd: Sammetsgetingen har orsakat betydande kostnader för



Sammetsgetingens bo kan bli upp till 90 centimeter och rymma 15 000 individer. FOTO: Pixabay

jordbruket. Kostnaderna för bekämpning och hantering av arten uppskattas till 12 miljoner euro per år, enbart för att bekämpa bon.

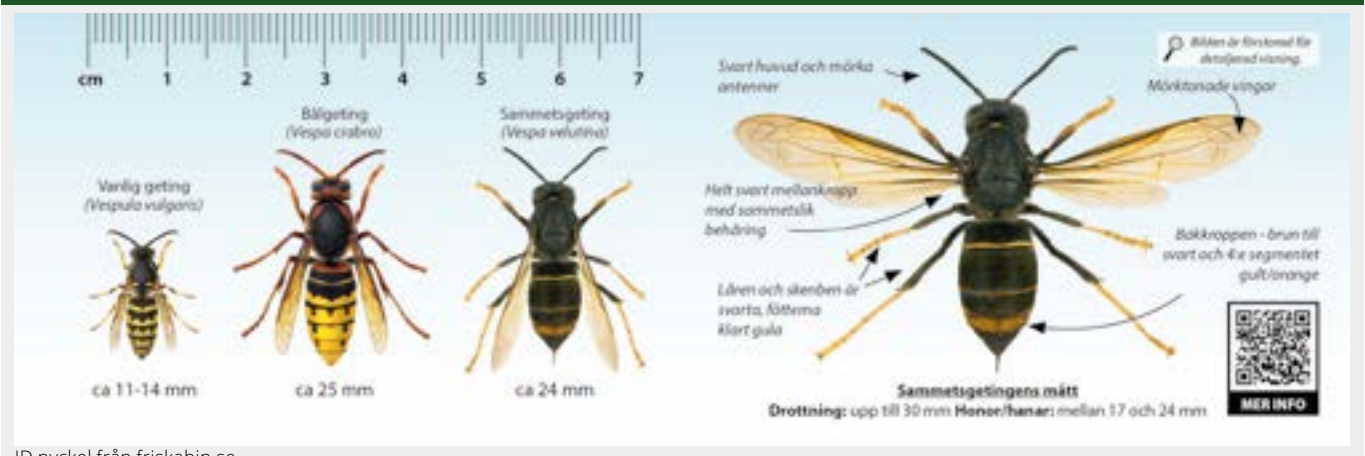
Förlorade bisamhällen innebär minskad pollinering, vilket i sin tur påverkar produktionen av frukt, bär och andra grödor som är beroende av bin. En studie från 2024 från Galicien, Spanien, visar att 83 procent av de tillfrågade lantbruksteknikerna rapporterade skador på frukt orsakade av *Vespa Velutina*. Skadorna drabbar främst vindruvor, men även päron och äpplen nämns. Liknande skador har observerats i Portugal, där även fikon, plommon, persikor, blåbär och björnbär påverkas. Bett på dessa grödor kan även bana väg för angrepp av andra sjukdomar.

Beredskapsgrupp i Sverige

Det faktum att sammetsgetingen söker upp bikupor i sin jakt på föda, gör att det förefaller troligt att biodlare kommer vara bland de första att upptäcka sammetsgetingen i Sverige. Sveriges Biodlares Riksförbund tog därför initiativ till att bilda en Beredskapsgrupp mot invasiva främmande arter med särskilt fokus på sammetsgetingen. I gruppen ingår representanter från Naturvårdsverket, Länsstyrelsen, Biodlingsföretagarna, Biodlarnas Riksförbund, Anticimex och SLU.

TEXT: Johanna Adolfsson, Samordnare i Biodlarnas Beredskapsgrupp

KÄNN IGEN SAMMETSGETINGEN

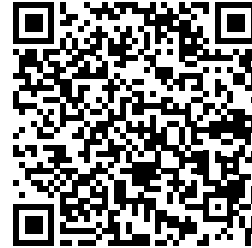


ID nyckel från friskabin.se

Anmäl dig till vårt digitala nyhetsbrev **HALLANDS LANDSBYGD**

Utsicknen riktar sig till dig som är verksam på landsbygden eller är intresserad av lantbruk och landsbygdsfrågor. Här hittar du också aktuella kurser, utbildningar och annat som är på gång i Hallands landsbygd!

Skanna QR-koden med din mobilkamera för att komma till anmälningssidan.



KOMMANDE KURSER OCH UTBILDNINGAR

STUDIEBESÖK

Värphöns en bransch att satsa på!

10 mars 13.30-16.30 i Eldsberga

Studiebesök på hönsgården Tre Högar med en supermodern anläggning för 200 000 frigående värphöns. Resan går sedan vidare till på Västkustäggs packerianläggning i Eldsberga som varje vecka paketerar, säljer och levererar cirka 2,5 miljoner ägg.

Du hittar kursen i kalendern på Länsstyrelsens hemsida

DEMODAG

STORA FÅGLAR - Hur minskar vi skadorna på växande grödor?

19 maj 14.30-20.00 på Lilla Böslid i Eldsberga

Information och diskussion om hur vi kan samverka och hitta lösningar för att minska skador i växande gröda av storfågel. Ersättningsmöjligheter, drönare, viltkameror och grön laser är några av dagens punkter.

Du hittar kursen i kalendern på Länsstyrelsens hemsida

KURS

Betessången närmar sig - veterinärens tips för friska djur på betet

24 mars 10.00-12.30 på Agrocenter i Falkenberg

För att underlätta så att årets betessåsong blir en lyckad sådan går djurhälsoveterinär Kajsa Ryssén från Växa Sverige denna förmiddag igenom de olika sjukdomar som kan drabba nötkreatur under betessåsongen och hur de kan förebyggas.

Du hittar kursen i kalendern på Länsstyrelsens hemsida

KOMMANDE

Spännande aktiviteter 2026

Just nu pågår planering av aktiviteter för Hallands lantbrukare.

På gång under 2026 är bland annat en studieresa till Danmark om ekologisk produktion, fältvandring om solbruk, kurs om protein i foderstaten samt en mängd andra kurser och webinarier.

Håll utkik i nyhetsbrevet till Hallands landsbygd och i Länsstyrelsens kalendarium.

Vi tar dig med på studieresor!

De senaste åren har vi anordnat flera studieresor och ordnar gärna fler. Hör av dig till oss och berätta om vart just du skulle vilja åka på studieresa, så får vi se om det går att förverkliga.

Resorna finansieras via olika projekt som Länsstyrelsen driver. Projekten är till för att kompetensutveckla er som jobbar inom lantbruk, trädgård eller mindre företag inom livsmedels- eller besöksnäringen.

I juni 2025 hade vi en intressant inspirationsresa om att skapa gårdsupplevelser kopplat till biodling. Mer om den hittar du på sidan 20 i denna tidning.

I maj 2024 var vi på en uppskattad resa till Lantmännens Framtidsgård i Bjertorp. Vi fick till exempel se den här gigantiska skördetröskan och lärde oss mycket om hur man kan skapa förutsättningar för ett hållbart lantbruk.



FOTO: Gun Wallnedal

