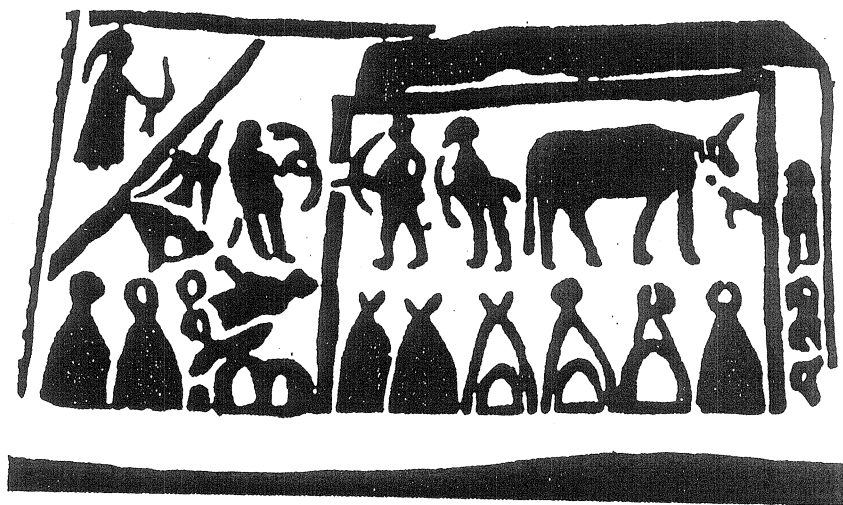
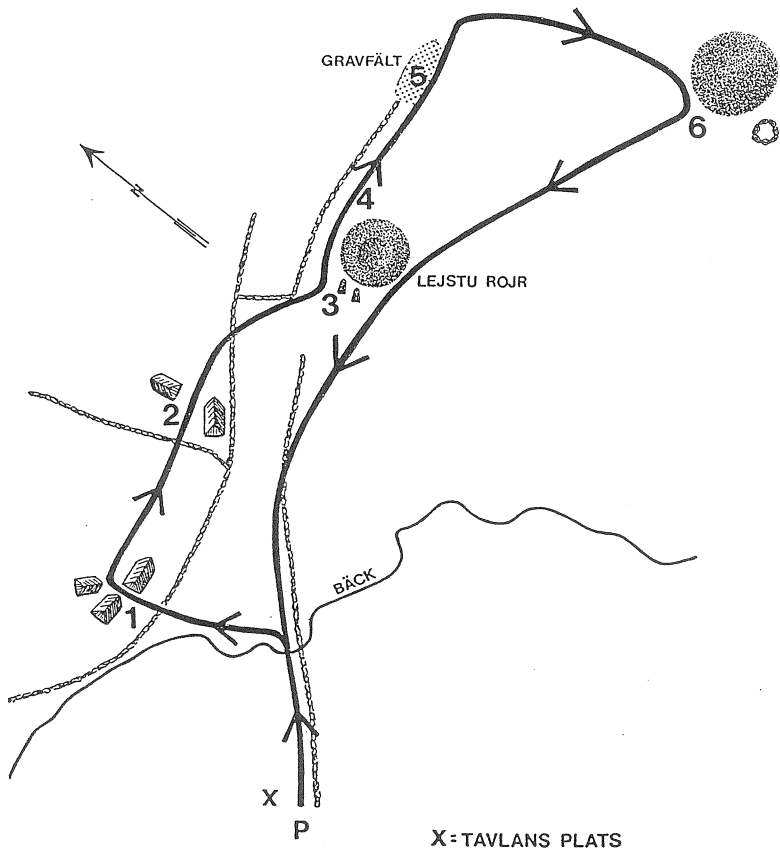


# KULTURSTIG



# ÄNGGÅRDE LEJSTU ROJR

LÄNSSTYRELSEN  
I GOTLANDS LÄN

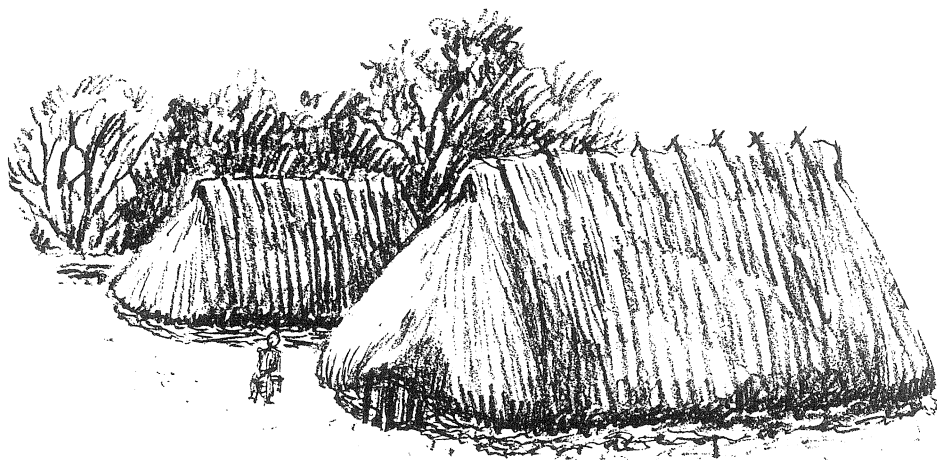


### Välkommen till Änggårde och Lejstu rojr

Genom ängset leder en 1,5 km lång kulturstig. Stigen är markerad med vita stolpar. På några stolpar finns en siffra. Motsvarande siffra finns i denna vägledning som ger mer information om områdets sevärdheter. Stigen leder tillbaka till utgångspunkten. Terrängen är lättgången. Inom området finns 4 stätter.

- 1 Här ligger 3 husgrunder från järnåldern (ca 200-500 e Kr). De är 14x10 meter, 6x10 meter och 19x10 meter. Husen har haft låga väggar av sten och höga tak, som gick nästan ända ner till marken. Taken stöttades inne i husen från golvet av två rader stolpar. Taket kan ha varit täckt av ag - ett halvgräs som växer i myrar - vass eller torv. Ingången var på gavelsidan.

Härden låg mitt på jordgolvet. Röken från den fick leta sig ut genom hål uppe vid gaveln.



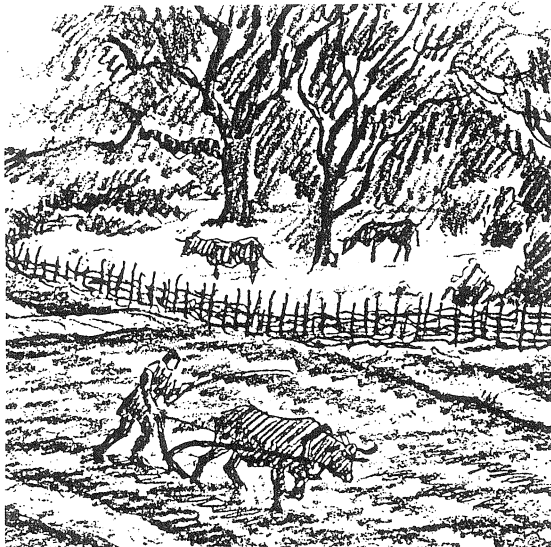
Hur husen varit möblerade vet vi inte, men antagligen har det funnits bänkar, kistor och sovplatser längs långväggarna och lösa pallar eller stolar. I husgrunderna påträffar arkeologen ofta trasiga vardagsföremål som trampats ner i jordgolvet.

Människorna levde av åkerbruk och boskapsskötsel. Man odlade mest korn, men också råg och vete. Åkrarna var små och låg nära husen. För att hålla de betande djuren från grödan inhägnades markerna med stengärdsgårdar. Rester av en sådan sk vast går till höger om bebyggelsen ner mot nästa gård.

- 2 Denna gård har haft 2 byggnader. Husgrunderna ligger en bit ifrån varandra. De är 18x9 meter och 14x8 meter. De är från samma tid och har haft samma utseende som de andra husen.

Mellan gårdarna låg ängsmark och åkrar. Åkrarna plöjdes med årder - en föregångare till plogen. Man plöjde kors och tvärs för att få jorden lucker. Spår av sådan odling har hittats på många håll på Gotland.

Klimatet var ungefär som idag. Därför måste åtminstone korna stallas under vintern och vinterfoder samlas in från ängar, hagar och strandmarker. Får och hästar kunde gå ute året runt. Gårdarnas djur vallades säkert gemensamt i skogen. Ofta brukar man se inhägnade vägar - fägator - som leder från fähuset ut mot betet. Vi kommer till en fägata längre fram.



- 3 Lejstu rojr (roj betyder röse) är 4 meter högt och 40 meter i diameter. Kratern i mitten är 19 meter i diameter och 3 meter djup. Röset byggdes någon gång under äldre bronsåldern (1800-1100 f Kr).

Under stenmassorna döljer sig ofta byggnadsdelar som staplade murar, torn och kistor av stora kalkstenshällar. I rösen kan arkeologen finna både skelett i kista eller brända ben av människa spridda bland stenarna i röset. Ofta har fler än en människa begravts i röset. Röset kan ha använts under lång tid.

Stora stenar lades ofta i kedja runt kanterna. Här kan man se denna kedja. Kratrarna som finns i många rösens mitt var antagligen avsiktliga.

Söder eller sydväst om bronsåldersrösen finns ofta resta stenar eller en kista av resta kalkstenshällar. Vad de haft för betydelse vet man inte än. Här står 2 stycken.



- 4 Sten från röset kan ha tagits till de olika system av vassar som finns här. Här börjar också en väg kantad av vassar, kanske en fägata.
- 5 Här till vänster ligger ett litet gravfält med en ovanlig grav begränsad av 8 stycken kraftiga gråstensblock. I närheten ligger några gravar, dolda av en låg stenpackning.

Under slutet av bronsåldern och under järnåldern brändes mestadels de döda på bål, iklädda sina kläder och smycken. Med sig på bålet kunde de också få kam, nycklar, redskap, lerkärl med mat och dryck. Männen fick ofta vapen med sig. Över resterna från bålet lade man sten, ibland ett röse.

- 6 En del bronsåldersrösen täcktes med jord liksom detta. Det är 2 meter högt och 47 meter i diameter. Kantstenarna är synliga. Sydväst om det jordtäckta röset finns en kista av resta stenar.

Jordtäckta bronsåldersrösen är ovanliga på Gotland. I Danmark är de däremot vanliga. Där har den järnrika torven konserverat innehållet i gravarna. I rösen får luft gärna fritt spelrum. Därför finns det ofta mycket litet bevarat i dem.

Stigen leder vidare genom ängat tillbaka mot Lejstu rojr och parkeringen. Där återstår endast att lägga tillbaka vägledningen i lådan.

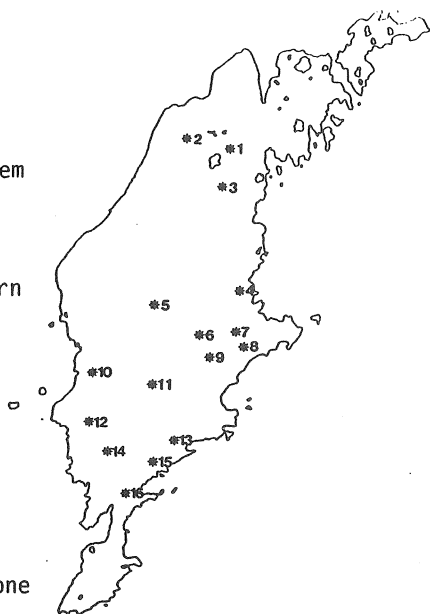
Tack för besöket och välkommen åter!

Text: Louise Berry

Teckningar: Ulla Sjöswärd

Några intressanta fornlämningsområden från järnåldern:

1. Fornbyn Fallet i Tingstäde
2. Gravfältet vid Lilla Bjärs i Stenkyrka
3. Husgrunderna vid Rings i Hejnum
4. Gravfältet Trullhalsar i Anga
5. Fornlämningsområdet vid Gervide i Sjonhem
6. Ödegården Fjäle i Ala
7. Fornborgen Torsburgen i Kräklingbo
8. Fornborgen på Herrgårdsklint i Gammelgarn
9. Husgrunderna i Visne ängar i Alskog
10. Fornbyn Vallhagar i Fröjel
11. Lojstahallen i Stånga
12. Husgrunderna i Solsänget, Levide/Sproge
13. Fornlämningsområdet vid Stavgard och Bandlundeviken i Burs
14. Fornborgen vid Havor i Hablingbo
15. Fornlämningsområdet vid Lejstu rojr i Rone
16. Husgrunderna i prästänget, Grötlingbo



Rekonstruktioner av järnåldershus finns vid Gervide (5),  
Lojsta (11) och Stavgard (13)

