

FORNTIDSVANDRING NÄRA STAN

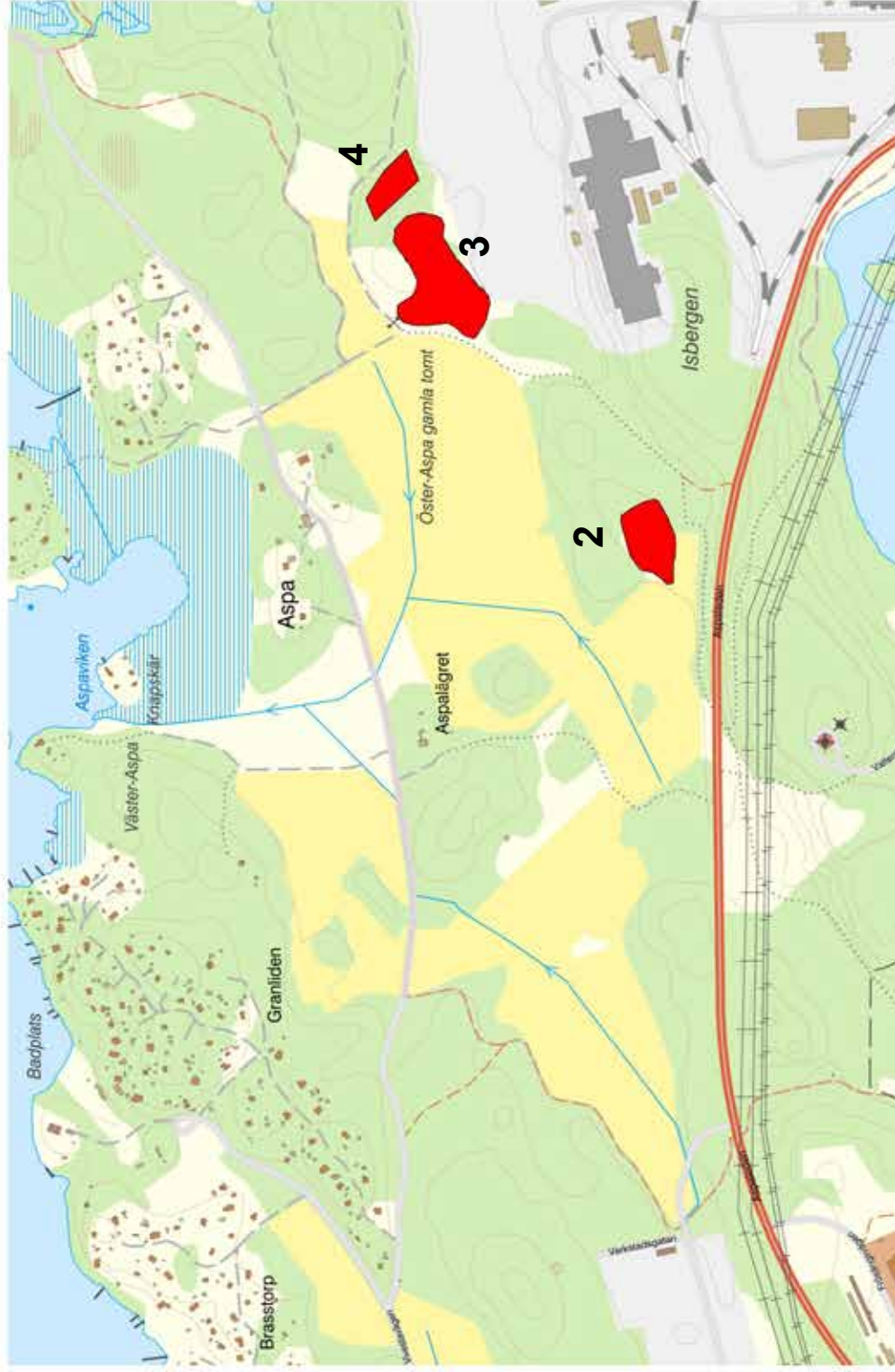
Oxelösund

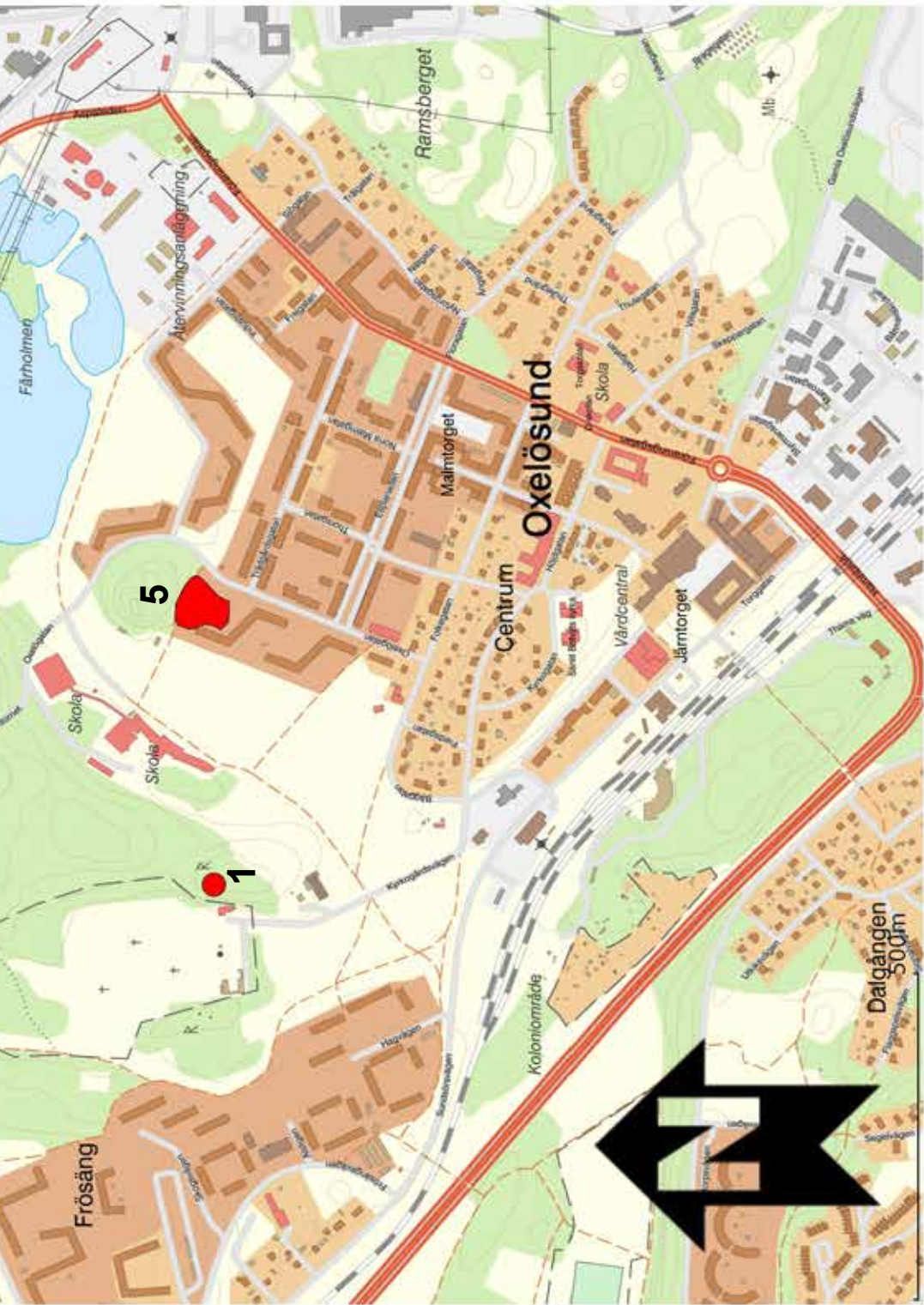
—

CIRKA 5 KM



Plats 1–5, områden med fornlämningar





PLATS 1

Järnåldersgrav

De äldsta spåren efter människor i Oxelösund är ett tiotal rösen och stensättningar från bronsåldern och den äldsta järnåldern, tiden för cirka 3 500 till 2 000 år sedan. Tidigare låg hela området under vatten. Det beror på att hela Sverige för 15 000 år sedan var täckt av ett kilometertjockt istäcke, inlandsisen. När isen smälte, släppte trycket på jorden och markytan steg långsamt upp ur vattenmassorna. Allt sedan dess har landet fortsatt att höja sig. I början gick det snabbt. Idag går det långsammare, cirka fyra meter på tusen år i Sörmland.



Oxelösund för cirka 2 500 år sedan. Röda prickar markerar gravar. Pilen visar gravan vid Frösäng.



Den forntida graven vid Frösäng.



Röset vid Peterslund och dess plats på kartan.

På udden av det som var en liten ö för ungefär 2 500 år sedan, anlade några järnåldersmänniskor en grav efter en släkting eller vän som dött. Idag ligger den på krönet av en bergknalle nära Frösängs kyrkogård. Av graven finns bara enstaka stenar kvar. Den har varit större, men enligt uppgift har man tagit stenar från graven, när man byggde en ladugård vid torpet Frösäng.

Forntida gravar i form av rösen och stensättningar är typiska för de svenska kustlandskapen. Ofta ligger de en och en eller parvis uppe på toppen av ett berg. Kanske har de, förutom att vara gravar, också fungerat som markeringar för gränser mellan olika områden där folk bodde. Vid Peterslund finns ett stort gravröse bevarat i skogen väster om bostadsområdet.



En järnåldersgrav som den ofta ser ut när jorden och gräset är borta.

FOTO: JONAS WIKBORG,
SOCIETAS ARCHAEOLOGICA UPSALIENSIS



En gravurna från bronsåldern med brända ben och gravgåvor av brons.

FOTO: MARTIN STOLTZE

Under såväl bronsåldern som järnåldern brände man vanligen sina döda. De brända benen samlades ihop och lades i en urna. Ibland tvättade man benen först. Den döde fick med sig gravgåvor. Det kunde vara mat eller personliga saker som en pincett, en rakkniv, en hals- eller armrings, en smyckesnål eller glaspärlor. Pärlorna var importerade från Romarriket och Mellanöstern.

PLATS 2

Båtsmanstorpet Aspastugan

Under större delen av 1600-talet befann sig Sverige i krig. Alla gårdar i landet delades in i grupper där varje grupp skulle hålla en soldat i beredskap. Soldaten fick i utbyte en torpstuga och en liten bit jord där han kunde bo och odla. En båtsman var soldat i svenska flottan och tilldelades ett båtsmanstorp.

Aspastugan var ett båtsmanstorp som byggdes år 1734 och revs i början av 1900-talet. Kvar på platsen ligger stenar efter några husgrunder, tegelrester efter en spismur och en infallen jordkällare. Intill källaren finns en grop som troligen varit en stuka eller potatisgrop. Fram till slutet av 1800-talet var det vanligt att förvara rotfrukter i gropar i marken för att de skulle hålla över vintern.

På platsen växer både snöbärsbuskar och syrener. Eftersom platsen för torpet är övergiven och fanns före år 1850, är Aspastugan en lagskyddad fornlämning.



En båtsman år 1824.

Cecilia Nordstrand,
Statens maritima och transport-
historiska museer



Jordkällaren vid torpet Aspastugan.

PLATS 3 & 4

Öster Aspa gård och fornåkrar

Precis intill SSAB:s moderna stålindustri ligger lämningarna efter Öster Aspa gamla bondgård som är känd sedan 1400-talet.

En bondgård var självförsörjande. I arbetet ingick att man skulle så, skörda, tröska, slakta, plocka bär, odla grönsaker och frukter, fiska och jaga, fälla skog, hugga ved, mjölka och ysta, sköta gårdens kor, hästar, får och grisar, slå hö, hämta vatten, tillverka redskap, underhålla gårdens byggnader och föremål, klippa ull, spinna, odla och bereda lin, väva och sy m.m.



Övergivna Öster Aspa, Väster Aspa och båtsmanstorpet Aspastugan (BT) samt 1900-talets Aspa gård. HÄRADSKARTAN ÅR 1897-1901, LANTMÄTERIET



Öster Aspa bytomt.



Aspa gård och dess hästar omkring år 1930.

KÄLLA: SVEN ZETTERSTRÖM OCH KALEVI PERSSON, OXELÖSUNDSARKIVET



Fornåker.



Hällristning med bonde från bronsåldern, omkring 3 500 år före nutid.

BILD: VÄRLDENS BILDER



Bonde från Egypten, omkring 3 200 år före nutid.

BILD: ALAMY STOCK PHOTO

Nordöst om Öster Aspa finns en liten plan, stenröjd yta mellan två bergsryggar. Utmed bergsryggarna löper grävda diken. Det är en fornåker som brukades fram till början av 1900-talet. Under 1800-talet växte befolkningen och bönderna behövde även små ytor att odla på.

Åkerlappen vid Öster Aspa har antagligen brukats med plog. Bönderna i Sverige började använda plog under vikingatiden med det blev inte ett vanligt redskap förrän i mitten av 1800-talet. Innan ploget hade man årder. I det tidigaste stenåldersjordbruket använde man hackor och pinnar.

PLATS 5

Oxelö gård

Även Oxelö var en bondgård med jordbruk. Mellan åren 1683 och 1878 fungerade Oxelö gård som lotshemman, det vill säga boställe åt en eller flera lotsar. I mitten av 1700-talet utgjordes bebyggelsen på Oxelö av tre gårdar och benämndes Oxelö by.

I samband med att Oxelösund växte på 1950-talet började åkermarken runt Oxelö bebyggas med flerfamiljshus. År 1961 revs gården för att ge plats åt dagens Oxelö förskola. Som ett minne av gården finns ännu ett stort päronträd kvar framför förskolan och på bergknallen i norr finns rester av en jordkällare.



Oxelö by med omgivande åkermark år 1821.

KÄLLA: LANTMÄTERIETS ARKIV



Platsen för Oxelö gård inför byggnationen av Oxelö förskola.

FOTO: OLOF JÄNNEBRING ÅR 1967, OXELÖSUNDSARKIVET.



Päronträdet där Oxelö gård har legat.



Lotsbåt utanför Oxelösund omkring år 1915.

FOTO: SÖRMLANDS MUSEUM

Skärgårdsbönder, som hade kunskap om farleder och grund i sina vatten, har sedan gamla tider också arbetat som lotsar.

Redan under 1300-talet nämns lotsar i lagtexter. De ansvarade för att vägleda fartyg i svårnavigerade farvatten. Under Gustav Vasas tid, på 1500-talet, organiserades lotsverksamheten. Det bestämdes att bönder utmed kusterna skulle hålla och avlöna särskilda ”styrmän” för Kronans skepp. För detta fick de viss skattebefrielse. Styrmännen eller lotsarna fick bo i lotshemman som vanligen ägdes av Kronan. Lotsyrket gick ofta i arv från far till son.

Idag ansvarar Sjöfartsverket för lotsverksamheten i svenska farvatten.

Funderingar

1. Hur har människor rest och färdats under olika tider?
2. Vad betyder den plats du lever på, hembygden, för dig?
3. Vem blir begravd? Och vem blir inte begravd?
4. Vad betyder det att man lägger gåvor i graven hos den döde?
5. Varför är en del begravda med rika gravgåvor och andra utan några gravgåvor alls?
6. Vad betyder det att arkeologer finner glaspärlor från Mellanöstern i vikingatida gravar?

Var finns det fornlämningar?

Med hjälp av Riksantikvarieämbetets söktjänst ”Fornsök” kan du få information om alla kända registrerade fornlämningar och övriga kulturhistoriska lämningar i Sverige, både på land och i vatten.

”Fornsök” uppdateras regelbundet, www.fornsok.se

Ordlista

Bronsålder	Tiden från 3 800 till 2 500 före nutid
Båtsman	Soldat i den svenska flottan (numera inte en militär beteckning)
Farled	En trafikled på sjön, den bästa vägen att färdas
Fornlämning	Spår av människors aktiviteter förr i tiden
Fornåker	Varaktigt övergiven åker, formad genom äldre tiders brukningsmetoder, även kallad ”fossil åkermark”
Gravfält	En samling gravar
Hemman	Jordbruksfastighet
Hällristning	Bilder eller symboler som huggits in i berghällar
Istid	En kall period i jordens historia då stora landområden tidvis var täckta av is.
Järnålder	Tiden från 2 500 till cirka 1 000 år före nutid
Kronan	En äldre benämning på svenska staten
Lots	En vägvisare på havet som anlitas när båtar ska passera speciellt svåra områden
Navigera	Konsten att på ett säkert sätt framföra en farkost på vattnet
Plog	Redskap för att skära och vända jorden
Potatisgrop	Jämför "stuka" nedan
Röse	En grav som täcks av en stor hög med stenar
Spismur	Sten och tegel från platsen där spisen har stått
Stensättning	En grav som täcks av en flack samling med stenar
Stenålder	Tiden fram till 3 800 före nutid
Stuka	Förvaringsgrop i jorden för till exempel potatis och morötter
Styrman	Äldre beteckning för lots (numera menas den person som styr fartyget)
Torp	Förr var torp en arrendeform (numera menar man ett litet hus)
Urna	Lerkruka för den dödes aska
Arder	Redskap för att göra fåror i jorden, för att skära i jorden

Alla fornlämningar i Sverige är skyddade genom kulturmiljölagen.

Det betyder att det är förbjudet att förstöra en fornlämning genom att till exempel gräva i den. Anledningen till att fornlämningar skyddas är att alla ska kunna få tillgång till den historia som varje fornlämning berättar om, nu och i framtiden.



LÄNSSTYRELSEN
Södermanlands län

För samtliga kartor gäller (där ej annat anges):
© Länsstyrelsen i Södermanlands län, primär information
© Lantmäteriet – GSD Fastighetskartan, grundkarta
Foto: Länsstyrelsen (där ej annat anges)
Produktion: You Are Here

2020