

FORNTIDSVANDRING NÄRA STAN

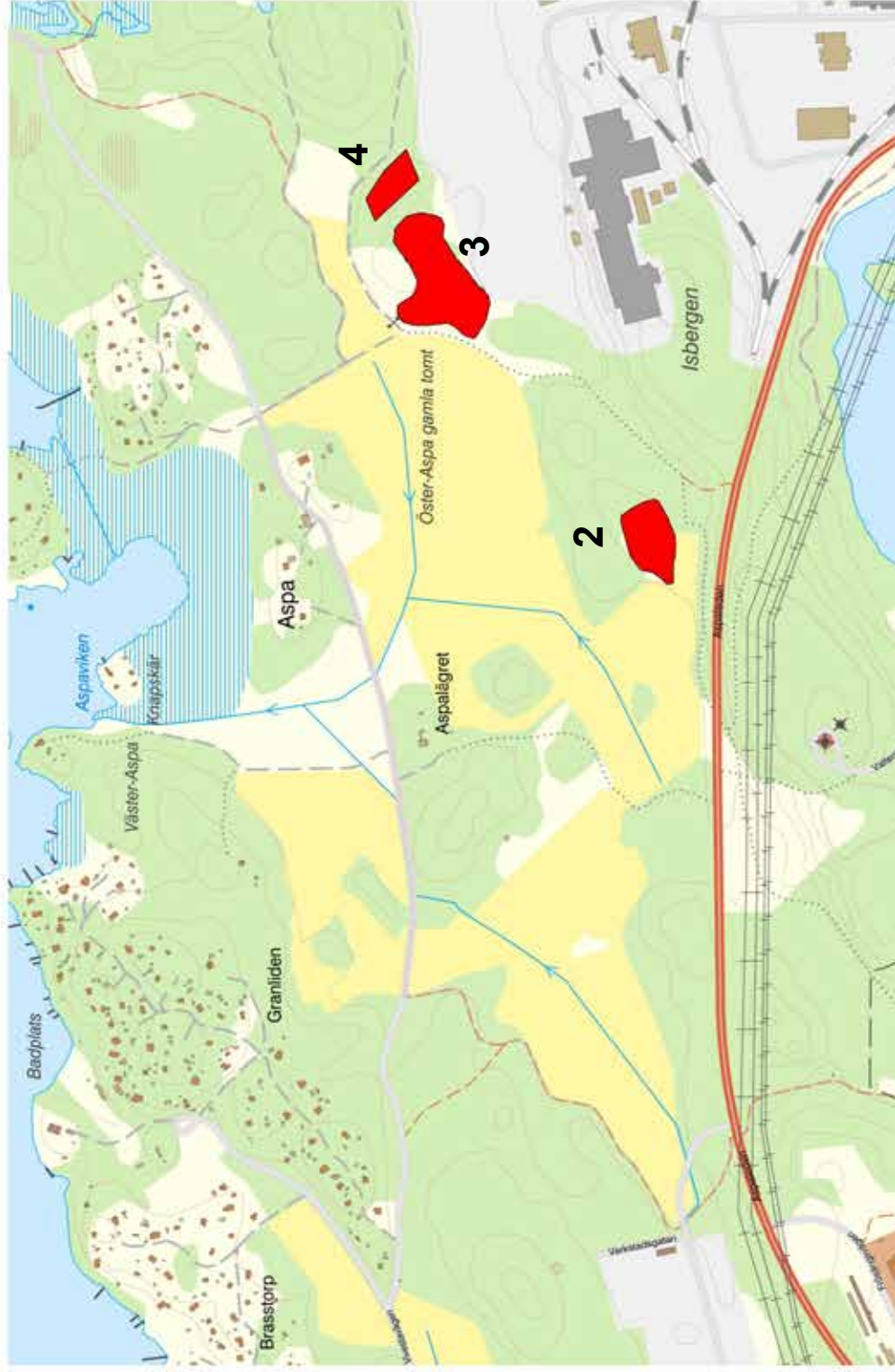
Oxelösund

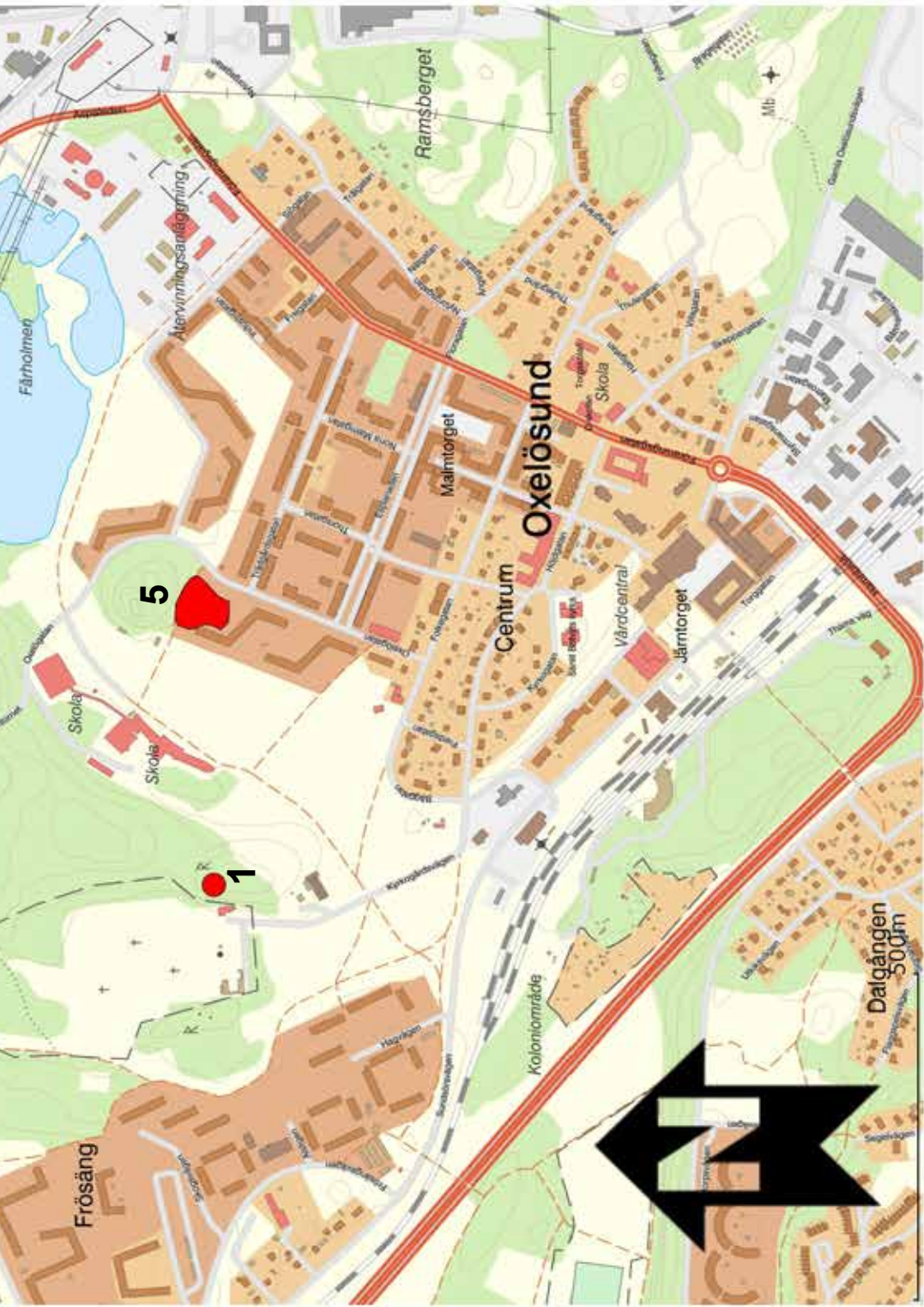
—

CIRKA 5 KM

LÄTT
SVENSKA

Plats 1–5, områden med fornlämningar



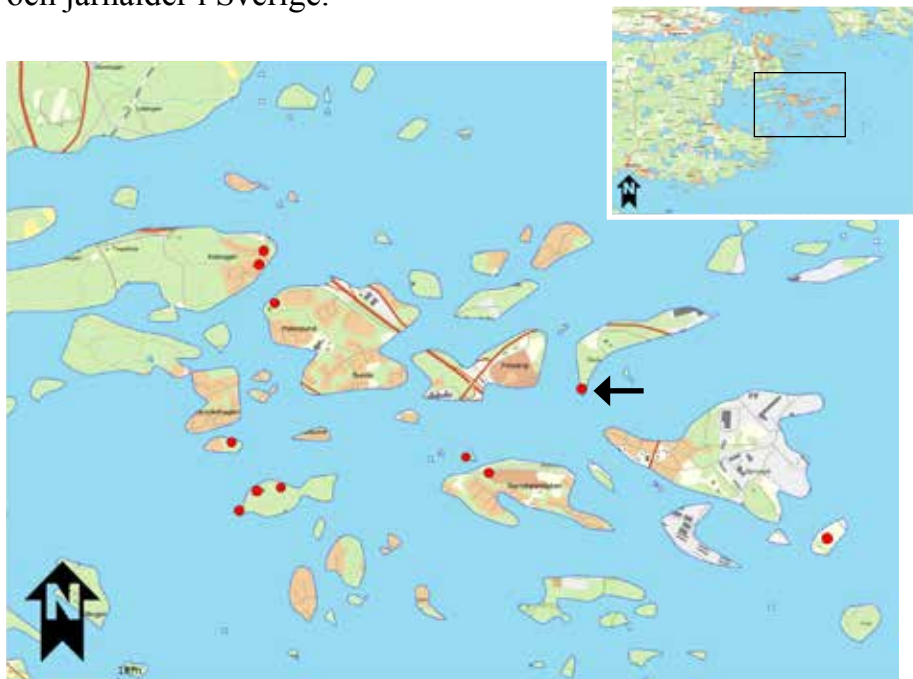


PLATS 1

Grav från järnåldern

För 5 000 år sedan fanns bara några små öar där Oxelösund ligger idag. Det beror på att det har varit istid i Sverige. Då var hela landet täckt av is. När isen smälte täcktes landet av vatten. Sedan höjde sig marken långsamt upp ur vattnet.

De äldsta spåren av människor i Oxelösund är gravar. Det är cirka 3 500 – 2 000 år gamla. Då var det bronsålder och järnålder i Sverige.



Oxelösund för cirka 2 500 år sedan. Röda prickar markerar gravar. Pilen visar gravens plats vid Frösäng.



Den forntida graven vid Frösäng.



Röset vid Peterslund och dess plats på kartan.

Högst uppe på ett litet berg ligger en grav från järnåldern. Den är cirka 2 500 år gammal. Då var berget en ö i havet. Det finns bara några stenar kvar av graven. Andra stenar har tagits bort från graven och använts för att bygga en ladugård.

Det finns många gamla gravar på berg längs Sveriges kust. Gravarna kallas rösen och stensättningar. Vid Peterslund finns ett stort gravröse.



En järnåldersgrav som den ofta ser ut när jorden och gräset är borta.

FOTO: JONAS WIKBORG,
SOCIETAS ARCHAEOLOGICA UPSALIENSIS



En gravurna från bronsåldern med brända ben och gravgåvor av brons.

FOTO: MARTIN STOLTZE

Under bronsåldern och järnåldern brände man oftast de döda. Benen lades i en urna. De döda fick med sig gravgåvor. Det kunde vara mat eller personliga saker, till exempel pärlor av glas. Pärlorna var importerade från Romarriket och Mellanöstern.

PLATS 2

Båtsmanstorpet Aspastugan

På 1600-talet krigade Sverige ofta. Alla gårdar skulle ha en soldat. Soldaten fick ett torp och lite jord. Där kunde han bo och odla. En soldat i flottan kallades båtsman. Han fick bo i ett båtsmanstorp.

Aspastugan var ett båtsmanstorp. Det byggdes år 1734. I början av 1900-talet revs det. På platsen ligger stenar efter husen som har stått där. I skogen finns rester efter en jordkällare. I jordkällaren kunde man förvara mat.

Aspastugan är en fornlämning som skyddas av lagen.



En båtsman år 1824.

Cecilia Nordstrand,
Statens maritima och transport-
historiska museer



Jordkällaren vid torpet Aspastugan.

PLATS 3 & 4

Öster Aspa gård och fornåkrar

Nära stålverket SSAB ligger rester efter Öster Aspa gamla bondgård. Gården är känd sedan 1400-talet.

På en bondgård fanns mycket arbete. Man odlade, arbetade i skogen och skötte djuren. Redskap, tyg och kläder gjordes på gården.



Övergivna Öster Aspa, Väster Aspa och båtsmanstorpet Aspastugan (BT) samt 1900-talets Aspa gård. HÄRADSKARTAN ÅR 1897-1901, LANTMÄTERIET



Öster Aspa bytomt.

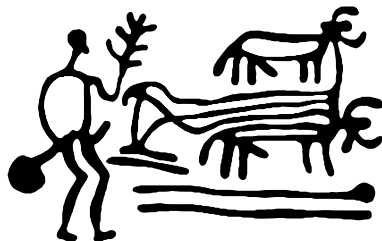


Aspa gård och dess hästar omkring år 1930.

KÄLLA: SVEN ZETTERSTRÖM OCH KALEVI PERSSON, OXELÖSUNDSARKIVET



Fornåker.



Hällristning med bonde från bronsåldern, omkring 3 500 år före nutid.

BILD: VÄRLDENS BILDER



Bonde från Egypten, omkring 3 200 år före nutid.

BILD: ALAMY STOCK PHOTO

Nära Öster Aspa gård finns en gammal åker. Den användes fram till början av 1900-talet. Det fanns också en gård som hette Väster Aspa.

Förr använde bönderna i Sverige årder till jorden. Det var under bronsåldern. Under vikingatiden fanns det plog. Plogen blev vanlig på 1800-talet.

PLATS 5

Oxelö gård

Oxelö var också en bondgård. Den fanns på 1400-talet. Lotsar bodde på Oxelö under 200 år. På 1950-talet byggdes höghus på åkrarna. År 1961 revs gården. En förskola byggdes där istället. Det finns ett stort päronträd kvar framför förskolan.



Oxelö by med omgivande åkermark år 1821.

KÄLLA: LANTMÄTERIETS ARKIV



Platsen för Oxelö gård inför byggnationen av Oxelö förskola.

FOTO: OLOF JÄNNEBRING ÅR 1967, OXELÖSUNDSARKIVET.



Päronträdet där Oxelö gård har legat.



Lotsbåt utanför Oxelösund omkring år 1915.

FOTO: SÖRMLANDS MUSEUM

Bönder som bodde i skärgården jobbade ofta som lotsar. Lotsarna hjälpte båtarna att inte gå på grund. Det har funnits lotsar sedan 1300-talet. Lotsarna fick betala mindre skatt än andra. Om pappan var lots blev sonen också ofta lots.

Funderingar

1. Hur har människor rest under olika tider?
2. Vad betyder den plats du lever på, hembygden, för dig?
3. Vem blev begravd? Och vem blev inte begravd?
4. Varför finns det fina saker i graven ibland?
5. Ibland finns det många saker och ibland inga saker i gravarna. Varför det?
6. Ibland hittar arkeologerna saker från Mellanöstern i gravar från järnåldern. Varför det?

Var finns det fornlämningar?

Information om fornlämningar i Sverige finns här:

www.fornsok.se

Ordlista

Bronsålder	Tiden från 3 800 till 2 500 före nutid
Fornlämning	Spår efter människor från tiden före år 1850
Forntid	Tiden före år 1050
Fornåker	En gammal åker som inte längre används
Gravröse	Röse över grav
Istid	En kall period i jordens historia. Stora områden var täckta med is.
Jordkällare	Ett litet, mörkt rum i jorden. Det är kallt. Man hade maten där
Järnålder	Tiden från 2 500 till 1 000 år sedan
Lots	En person som visar vägen för båtar på havet
Plog	Redskap för att göra fåror och vända jorden
Röse	En grav som täcks av en stor hög med stenar
Stensättning	En samling stenar. Det är en sorts grav
Torp	Litet hus där man bodde förr i tiden. De som bodde där betalade hyra till gården
Urna	Lerkruka för den dödes aska
Vikingatid	Tiden från år 800 till år 1050, sista delen av järnåldern
Arder	Redskap för att göra fåror i jorden, för att kunna plantera

Alla fornlämningar i Sverige är skyddade genom kulturmiljölagen.

Det betyder att det är förbjudet att förstöra en fornlämning genom att till exempel gräva i den. Anledningen till att fornlämningar skyddas är att alla ska kunna få tillgång till den historia som varje fornlämning berättar om, nu och i framtiden.



LÄNSSTYRELSEN
Södermanlands län

För samtliga kartor gäller (där ej annat anges):
© Länsstyrelsen i Södermanlands län, primär information
© Lantmäteriet – GSD Fastighetskartan, grundkarta
Foto: Länsstyrelsen (där ej annat anges)
Produktion: You Are Here

2020