

Delg. kvitto

Enligt sändlista

## Förordnade om naturreservat för Blakliden, Åsele kommun

(3 bilagor)

### Uppgifter om reservatet

Namn	Blakliden
Nummer	2402177
Natura 2000	SE0810517 Blakliden
Reg-DOS id	2010953
Kommun	Åsele
Län	Västerbotten
Lägesbeskrivning	Ca 12 km västsydväst om Fredrika, ekokarta 21I 0c & 21I1d, mittkoordinat: 1615424, 7103761
Naturgeografisk region	30 A: Norrlands vågiga bergkullterräng med mellanboreala skogsområden
Gräns	Se bifogad karta
Markägare	Staten genom naturvårdsfonden
Fastigheter	Del av Storberget 1:1 (Fastighetsbildning pågår)
Förvaltare	Länstyrelsen i Västerbottens län
Totalareal	131,9 ha
Skyddad produktiv skog	113,7 ha

### Beskrivning av reservatet

Blakliden ligger i östra delen av Åsele kommun, ca 12 km VSV om Fredrika, höjden över havet varierar mellan 360 – 540 meter. Reservatet sträcker sig från Blaklidkullens topp i väster, via en bitvis brant och småkuperad östsluttning med gott om småraviner och mindre backkärr ner i dalgången mellan Bergvattenkullen och Bräntkullen i öster. I de centrala och sydöstra delarna av området är marken bitvis storblockig och stenig. Området avvattnas via två mindre skogsbäckar som i reservatets sydöstra del rinner samman i Råbergsbäcken.

Berggrunden domineras av jämnkornig till porfyrisk rödgrå granit, s.k. Härnöngranit. I nordligaste delen sker en övergång till äldre metagråvacka. Nordväst om reservatet finns ett relativt brett stråk med basisk metavulkanit eller amfibolit. Den dominerande isrörelseriktningen från nordväst innebär att det torde finnas inslag av denna mer näringsrika bergart i moränen inom reservatet. Reservatet ligger ovanför högsta kustlinjen. Jordarterna består av morän. I östra delen av reservatet finns moränkullar och moränryggar utan särskild orientering. Detta indikerar att moränformerna bildats av en ismassa

som slutat röra sig och alltså skapat ett dödislandskap. I östra delen finns också en isälvsrännan som löper i östlig riktning. Rännan är frampreparerad i morän av inlandsisens smältvatten.

Reservatet domineras helt av urskogsartade gran- barrbland- och tallskogar. Områdets västliga delar är helt grandominerade, medan tallinslaget ökar mot öster i reservatet. Skogarna på Blaklidkullens östsluttning består i huvudsak av urskogsartad granskog av frisk blåbärsristyp och medelgod bonitet. Skogen är fullskiktad med gott om gamla, grova träd, toppbrott och rikligt med stående och liggande död ved av olika dimensioner och nedbrytningsgrader. Många av granarna är mellan 200 till 300 år gamla. I hela sluttningen finns ett sparsamt inslag av flerhundraåriga tallöverståndare, där de äldsta torde närma sig 500 år. Insprängt i den i övrigt friska skogsmarken finns sumpdrag och små trädbevuxna, sluttande backkärr med inslag av högorter. På toppen av Blaklidkullen växer en gles och lågproduktiv granskog med stort inslag av klana och lågvuxna bukettbjörkar. Två mindre bäckar som löper utmed reservatets norra respektive södra kant rinner samman i reservatets östra del. Utmed bäckarna är granskogen mycket grov och högvuxen och det finns ett stort inslag av både hög- och lågorter i markfloran. I bäckkanten ökar även lövinslaget markant och här förekommer både enstaka gamla grova sälgar liksom en del grövre glasbjörk. På åsryggen mellan de bägge bäckarna, liksom i reservatets södra spets ligger områden med fullskiktad tallskog med gott om 300 till 400-åriga, ofta höga och grova tallar, gott om träd med brandljud samt allmänt med stående och liggande död ved. En lång tids avsaknad av brand i området har gjort att graninväxning i tallskogen är stor. Överlag är skogarna i området mycket hänslavsrika och många av de äldsta träden är helt draperade i garn- och manlavar. I hela urskogsdelen av reservatet finns bara enstaka avverkningsstubbar, främst i tallskogen. Samtliga avverkningsspår härrör från dimensionsavverkningssepoken för minst 100 år sedan. I reservatets nordligaste del finns ett mindre delområde med knappt 100 årig lövrik granskog med inslag av enstaka äldre överståndare. I detta område finns det rikligt med äldre avverkningsstubbar. I reservatets södra del finns ett par småhyggen som avverkats för drygt 10 år sedan, varefter inga skogsvårdsåtgärder vidtagits. Hyggen är mycket sparsamt förnygade med i huvudsak starkt älgbetat lövsly.

Merparten av reservatets skogar uppvisar spår av äldre tiders skogsbränder. I de talldominerade delarna finns mycket gott om brandspår i form av kolade stubbar och gamla tallar med brandljud. Även i gransluttningen på Blaklidkullen finns en del brandspår i form av enstaka kolade stubbar. Reservatet verkar dock ha undgått bränder under en lång tid och de spår som finns i området är troligen minst 150 till 200 år gamla.

Våtmarkerna i området består till största delen av opåverkade och mestadels glest trädbevuxna backkärr med tuvull-starrvegetation. Små senvuxna margranar dominerar träd och buskskiktet medan fältskiktet består av tuvull och olika starrarter. I områdets nordöstra del, mellan Blaklidkullen och Adams-

berget, finns ett tydligt dikningspåverkat myrområde som delvis ligger inom reservatets gränser.

Blaklidens karaktär av starkt urskogsartade gran- barrbland- och tallskogar gör området gynnsamt för växter och djur som är beroende av ostörda ekosystem. Inom området har följande rödlistade arter och signalarter påträffats (hotkategori inom parentes): doftskinn (NT), gammelgransskål (NT), gränsticka (NT), harticka (NT), lappticka (NT), ostticka (VU), rosenticka (NT), rynkskinn (NT), tallstocksticka (VU), trådticka, ullticka, bårdlav, dvärgbägarlav (NT), knottrig blåslav (NT), luddlav, lunglav (NT), skinnlav, skrovel-lav (NT), stuplav, violettgrå tagellav (NT), spindelblomster, torta, lavskrika (NT), sidensvans och tretåig hackspett (VU).

Inga kända fornlämningar eller kulturminnen finns inom reservatet. En och en halv kilometer sydöst om reservatet finns ett övergivet torp kallat Råberg. Bosättarna där har möjligen nyttjat delar av reservatet för skogsbete och/eller slätter, om än inga spår som indikerar detta återstår i dag. I framförallt de talldominerade delarna av reservatets skogar finns enstaka spår av äldre tiders skogsbruk; stubbar med spår av manuella avverkningsmetoder, lumpade stockdelar och stämplingsbleckor på kvarstående gammeltallar.

Blakliden är i dag i stort sett helt okänt bland den naturintresserade allmänheten och nyttjas därför också i mycket begränsad omfattning för rörligt friluftsliv.

### **Natura 2000**

Blakliden ingår i Natura 2000, den Europeiska Unionens nätverk av skyddade områden, (Natura 2000-id SE0810517). De naturtyper (livsmiljöer) som enligt EG:s habitatdirektiv (Rådets direktiv 92/43/EEG) förekommer inom reservatet är *västlig taiga* (9010), skogbevuxen myr (91D0) samt *öppna svagt välvda mossar, fattiga och intermediära kärr och gungflyn* (7140).

### **Ärendets beredning**

Blaklidens höga naturvärden uppmärksammades i samband med den s.k. Stats- och Urskogsinventeringen 2003. I den kategoriseringsrapport av skyddsvärda statliga skogar på Sveaskogs markinhav som gjordes under 2005 klassades Blakliden som ett område som ska få formellt skydd i form av naturreservat.

I inledningen av 2006 meddelade naturvårdsverket att man ämnade påbörja förhandlingar med Sveaskog för inköp av tre stycken statliga reservatsobjekt i Västerbotten under 2006. Naturvårdsverket uppdrog åt länsstyrelsen att välja ut lämpliga objekt. Under våren 2006 tog länsstyrelsen kontakt med Sveaskog och meddelade att vi tänkt påbörja arbetet med reservatsskydd för Blakliden. Efter en del smärre gränsjusteringar beställdes en värdering av området. Värderingen levererades till Naturvårdsverket i juni månad som då

påbörjade förhandlingen om ersättning med Sveaskog. Förhandlingarna avslutades i december 2006 med att ett köpeavtal skrevs mellan Naturvårdsverket och Sveaskog.

Reservatsförslaget har sänts på remiss till berörda sakägare och myndigheter. Samtliga instanser tillstyrker länsstyrelsens reservatsförslag, SGU dock med tillägget att prospekteringsverksamhet bör tillåtas inom reservatet. Länsstyrelsen har beaktat remissinstansernas synpunkter i beslutet.

### **Syftet med reservatet**

Syftet med säkerställande och skötsel av Blaklidens naturreservat är att bevara värdefulla naturmiljöer såsom urskogsartad granskog och skiktad, brandpräglad tallskog. Naturliga processer ska tillåtas fortgå ostört. Naturskogsstrukturer som skiktning, död ved, gamla grova träd och brandskadade träd ska finnas i gynnsam omfattning. Ingående Natura 2000-naturtyper samt i övrigt typiska växt- och djursamhällen och arter inom området ska ha ett gynnsamt tillstånd. Friluftsliv som grundar sig på allemansrätten ska kunna bedrivas i hela reservatet och besökare ska kunna se och uppleva områdets typiska naturmiljöer och arter. Utöver friluftsliv, ska reservatet även kunna utnyttjas för naturstudier, undervisning samt forskning.

### **Länsstyrelsens beslut**

Länsstyrelsen beslutar med stöd av 7 kap 4 § miljöbalken (1998:808) att det område som redovisas på bifogad karta, bilaga 1, ska vara naturreservat.

Med stöd av 3 § förordningen (1998:1252) om områdesskydd fastställer länsstyrelsen bifogad skötselplan, bilaga 2.

### **Motiv för beslutet**

Områden med naturskog blir allt mer sällsynta i länet och att bevara dessa kvarvarande fragment av det ursprungliga skogslandskapet är avgörande för att bevara dess ursprungliga flora och fauna. Inom den naturgeografiska region (30 a) där Blakliden är beläget utgör arealen skyddad naturskog endast 0,4 % av den totala skogsmarksarealen. Urskogsartade skogsbestånd och brandpräglade tallnaturskogar utgör prioriterade skogstyper i skyddet av skogsområden. Blakliden ligger dessutom i en trakt med flera andra värdefulla naturskogsområden vilket ytterligare förstärker områdets bevarandevärde. Området har vidare stor betydelse för flera sällsynta och hotade arter som är helt beroende av gamla naturskogar. Reservatet är så stort att dess nuvarande karaktär kan bevaras och på sikt även utvecklas.

Länsstyrelsen bedömer att området är prioriterat enligt de nationella och regionala strategierna för skydd av skog. I och med detta beslut om naturreservat så skyddas 113,7 hektar produktiv skogsmark med höga naturvärden.

Skyddet av detta område har stor betydelse för att miljömålet levande skogar ska nås.

Länsstyrelsen bedömer att skogsbruk och andra arbetsföretag eller anläggningar ej går att förena med bevarande av områdets värden. Området är viktigt för bevarande av den biologiska mångfalden. Därför är detta, enligt länsstyrelsens uppfattning, ett område som i enlighet med miljöbalkens 1 kap 1 § bör skyddas i form av naturreservat enligt 7 kap 4 §.

Länsstyrelsen bedömer att de positiva effekterna för bevarandet av den biologiska mångfalden och för allmänheten är stora och överväger de negativa effekterna som orsakas av inskränkningarna i markanvändning. Vid avvägning enligt 7 kap 25 § ha länsstyrelsen funnit att föreskrifterna inte går längre än vad som krävs för att syftet ska uppnås.

### **Reservatsföreskrifter**

För att trygga ändamålet med reservatet förordnar Länsstyrelsen att nedan angivna föreskrifter ska gälla.

Föreskrifter om inskränkningar i rätten att använda mark- och vattenområden inom reservatet (7 kap 5 § miljöbalken)

Utöver vad som gäller enligt föreskrifter och förbud i andra lagar och författningar är det förbjudet att

1. uppföra byggnad eller annan anläggning,
2. anlägga väg, mark- eller luftledning, undantag medges för underhåll av den skogsväg som leder genom reservatet,
3. bedriva täkt eller annan verksamhet som förändrar marktopografi, yt- eller dräneringsförhållanden som att gräva, plöja, spränga, borra, schakta, dika, dikesrensa, dämna, dränera, utfylla, tippa, dumpa eller anordna upplag,
4. fälla eller på annat sätt skada levande eller döda träd och buskar, uppbeta vindfällan, ta frö eller vidta någon skogsbruks- eller skogsvårdsåtgärd,
5. plantera in för trakten främmande djur- eller växtart,
6. framföra motordrivna fordon med undantag för på den bilväg som leder genom reservatet, undantag medges även för uttransport av fälld älg vid älgjakt och för snöskoterkörning vintertid på snötäckt, väl tjälad mark,

7. släppa ut eller sprida gifter, vådliga ämnen, bekämpningsmedel, kalk eller växtnäingsmedel.

Ovanstående föreskrifter enligt 7 kap 5 § ska inte utgöra hinder för åtgärder som behövs för att nå syftet med reservatet enligt skötselplanen.

Föreskrifter om förpliktelse för fastighetsägare och/eller annan sakägare att tåla visst intrång (7 kap 6 § miljöbalken)

---

Markägare och innehavare av särskild rätt till marken förpliktigas att tåla att följande anordningar utförs och åtgärder vidtas för att tillgodose syftet med reservatet.

1. utmärkning av reservatet,
2. uppsättning av informationstavlor,
3. skötselåtgärder enligt skötselplan,
4. undersökningar och övervakning av områdets växt- och djurarter.

Föreskrifter om rätten att färdas och vistas i, samt om ordningen i övrigt, inom reservatet (7 kap 30 § miljöbalken)

---

Utöver vad som gäller enligt föreskrifter och förbud i andra lagar och författningar är det förbjudet att

1. framföra motordrivet fordon med undantag för på den bilväg som leder genom reservatet, undantag medges även för snöskoterkörning vintertid på snötäckt, väl tjälad mark,
2. störa djurlivet, t ex genom att klättra i boträd eller medvetet uppehålla sig närmare rovfågelbo, lya eller gryt än 100 m,
3. göra åverkan på mark- eller växtlighet, döda, stående och liggande träd inräknade,
4. plocka eller insamla växter eller växtdelar, lavar, mossor och svampar med undantag för bär och matsvamp,
5. fånga eller insamla insekter och andra djur,
6. uppsätta tavla, plakat, affisch, skylt, inskrift och därmed jämförbar anordning.

### Upplysningar

Länsstyrelsen vill erinra om att utöver reservatsföreskrifterna gäller även andra lagar, förordningar, och föreskrifter för området. Av särskilt betydelse för syftena med reservatet är:

7 kap 29a-b §§ MB med krav på tillstånd för att bedriva verksamhet eller vidta åtgärder som på ett betydande sätt kan påverka naturmiljön i ett Natura 2000-område.

Länsstyrelsen kan med stöd av 7 kap 7 § miljöbalken medge dispens från meddelade föreskrifter om det finns särskilda skäl.

Enligt 29 kap 8 och 9 §§ miljöbalken gäller bland annat att brott mot föreskrift som meddelats enligt 7 kap 5 och 30 §§ miljöbalken kan medföra straffansvar. Har någon vidtagit åtgärd i strid med meddelad föreskrift, kan Länsstyrelsen enligt 26 kap 9 och 14 §§ miljöbalken vid vite förelägga om rättelse.

Efter bildandet av naturreservatet omfattas området inte av bestämmelserna i skogsvårdslagen.

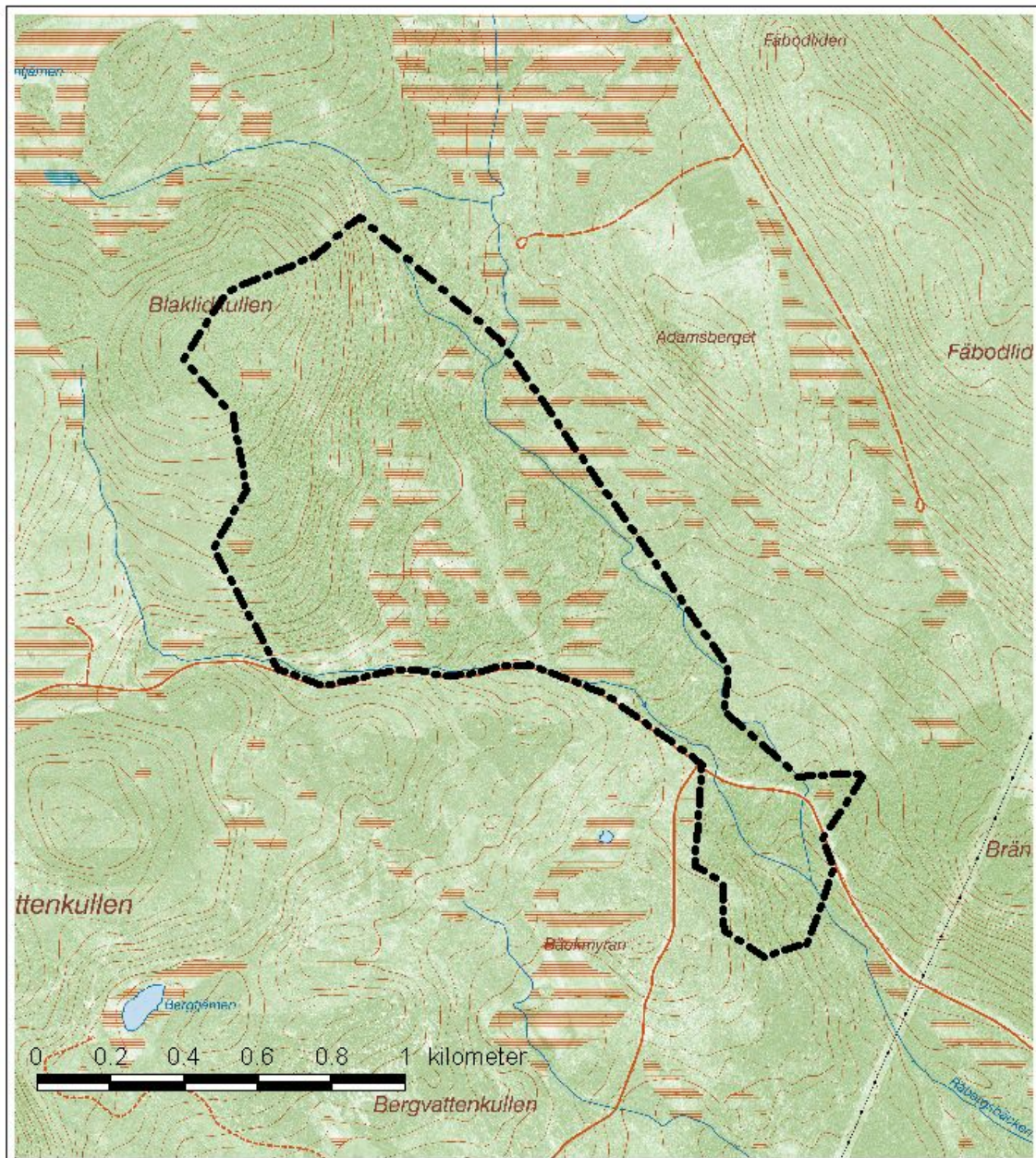
Lorentz Andersson





Andreas Garpebring

### Bilagor

1. Beslutskarta
2. Skötselplan
3. Hur man överklagar

Beslutskarta till Blaklidens naturreservat



<p>Naturreservat</p> <h2>Blakliden</h2> <p>Åsele Kommun, Västerbottens län</p> <p>Tillhör Länsstyrelsens beslut 2007-xx-xx Dnr 511-08014-2006</p> <p> Reservatsgräns</p> <p>Fastighetskartan: 2110c &amp; 2111d</p>	<p></p> <p></p> <p>Ur ödmärkt kartmaterialet från Lantmäteriet. Medgivande 94.0410</p>	
--	--	--





Länsstyrelsen  
Västerbottens län

Bilaga 2. till "Förordnade om naturreservat för Blakliden".

SKÖTSELPLAN

Datum  
2007-04-04

Beteckning  
511-08014-2006

1(8)

---

## SKÖTSELPLAN FÖR NATURRESERVATET BLAKLIDEN I ÅSELE KOMMUN

---



Foto: Andreas Garpebring/Länsstyrelsen

---

Länsstyrelsen i Västerbottens län  
Storgatan 71B  
901 86 Umeå  
Växel: 090-10 70 00

## 1. Syftet med säkerställande och skötsel

Syftet med säkerställande och skötsel av Blaklidens naturreservat är att bevara värdefulla naturmiljöer såsom urskogsartad granskog och skiktad, brandpräglad tallskog. Naturliga processer ska tillåtas fortgå ostört. Naturskogsstrukturer som skiktning, död ved, gamla grova träd och brandskadade träd ska finnas i gynnsam omfattning. Ingående Natura 2000-naturtyper samt i övrigt typiska växt- och djursamhällen och arter inom området ska ha ett gynnsamt tillstånd. Friluftsliv som grundar sig på allemansrätten ska kunna bedrivas i hela reservatet och besökare ska kunna se och uppleva områdets typiska naturmiljöer och arter. Utöver friluftsliv, ska reservatet även kunna utnyttjas för naturstudier, undervisning samt forskning.

## 2. Beskrivning av naturreservatet

Namn	Blakliden
Nummer	2402177
Natura 2000	SE0810517 Blakliden
Reg-DOS id	2010953
Kommun	Åsele
Län	Västerbotten
Lägesbeskrivning	Ca 12 km västsydväst om Fredrika, ekokarta 21I 0c & 21IId, mittkoordinat: 1615424, 7103761
Naturgeografisk region	30 A: Norrlands vågiga bergkullterräng med mellanboreala skogsområden
Gräns	Se bifogad karta
Markägare	Staten genom naturvårdsfonden
Fastigheter	Del av Storberget 1:1 (Fastighetsbildning pågår)
Förvaltare	Länsstyrelsen i Västerbottens län
Totalareal	131,9 ha
Skyddad produktiv skog	113,7 ha

### Naturtypsindelning<sup>1</sup>

		Areal (ha)
Tallskog	- tallskog av lingonris-typ (2.1.1.4)	22,1 ha
Granskog	-granskog av blåbärsristyp (2.1.2.1)	66,8 ha
	-granskog av högörtstyp (2.1.2.6)	7,3 ha
Blandskog	-blandskog av ris-grästtyp (2.3.1.2)	17,5 ha
Våtmarker	-gran-björkkärr av fattigt typ (3.2.1.3)	10,8 ha
	-fattigkärr av tuvullstyp (3.2.3.1)	6,9 ha
	-fattigkärr av starr-vitmosstyp (3.2.4.1)	0,5 ha

<sup>1</sup>Naturtypsindelning enligt *Vegetationstyper i Norden, 1994*, se bilaga 1.

### Naturtypsindelning<sup>2</sup>

		Areal (ha)
Skog	-västlig taiga (9010)	96,7 ha
	-övrig skog (9900)	17,0 ha
Våtmarker	-öppna svagt välvda mossar, fattiga och intermediära kärr och gungflyn (7140)	10,5 ha
	-skogsklädd myr (91D0)	3,8 ha
	-övrig våtmark (7926)	3,9 ha

<sup>2</sup>Naturtypsindelning enligt basinventering av skyddad natur, se bilaga 2.

Blakliden ligger i östra delen av Åsele kommun, ca 12 km VSV om Fredrika, höjden över havet varierar mellan 360 – 540 meter. Reservatet sträcker sig från Blaklidkullens topp i väster, via en bitvis brant och småkuperad östsluttning med gott om småraviner och mindre backkärr ner i dalgången mellan Bergvattenkullen och Bräntkullen i öster. I de centrala och sydöstra delarna av området är marken bitvis storblockig och stenig. Området avvattnas via två mindre skogsbäckar som i reservatets sydöstra del rinner samman i Råbergsbäcken.

Berggrunden domineras av jämnkornig till porfyrisk rödgrå granit, s.k. Härnögranit. I nordligaste delen sker en övergång till äldre metagråvacka. Nordväst om reservatet finns ett relativt brett stråk med basisk metavulkanit eller amfibolit. Den dominerande isrörelseriktningen från nordväst innebär att det torde finnas inslag av denna mer näringsrika bergart i moränen inom reservatet. Reservatet ligger ovanför högsta kustlinjen. Jordarterna består av morän. I östra delen av reservatet finns moränkullar och moränryggar utan särskild orientering. Detta indikerar att moränformerna bildats av en ismassa som slutat röra sig och alltså skapat ett dödislandskap. I östra delen finns också en isälvränna som löper i östlig riktning. Rännan är frampreparerad i morän av inlandsisens smältvatten.

Reservatet domineras helt av urskogsartade gran- barrbland- och tallskogar. Områdets västliga delar är helt grandominerade, med en tallinslaget ökar mot öster i reservatet. Skogarna på Blaklidkullens östsluttning består i huvudsak av urskogsartad granskog av frisk blåbärsristyp och medelgod bonitet. Skogen är fullskiktad med gott om gamla, grova träd, toppbrott och rikligt med stående och liggande död ved av olika dimensioner och nedbrytningsgrader. Många av granarna är mellan 200 till 300 år gamla. I hela sluttningen finns ett sparsamt inslag av flerhundraåriga tallöverståndare, där de äldsta torde närma sig 500 år. Insprängt i den i övrigt friska skogsmarken finns sump-dråg och små trädbevuxna, sluttande backkärr med inslag av högorter. På toppen av Blaklidkullen växer en gles och lågproduktiv granskog med stort inslag av kläna och lågvuxna bukettbjörkar. Två mindre bäckar som löper utmed reservatets norra respektive södra kant rinner samman i reservatets östra del. Utmed bäckarna är granskogen mycket grov och högvuxen och det finns ett stort inslag av både hög- och lågorter i markfloran. I bäckanten ökar även lövinslaget markant och här förekommer både enstaka gamla grova sälgar liksom en del grövre glasbjörk. På åsryggen mellan de bägge bäckarna, liksom i reservatets södra spets ligger områden med fullskiktad tallskog med gott om 300 till 400-åriga, ofta höga och grova tallar, gott om träd med brandljud samt allmänt med stående och liggande död ved. En lång tids avsaknad av brand i området har gjort att graninväxning i tallskogen är stor. Överlag är skogarna i området mycket hänglavsrika och många av de äldsta träden är helt draperade i garn- och manlavar. I hela urskogsdelen av reservatet finns bara enstaka avverkningsstubbar, främst i tallskogen. Samtliga avverkningsspår härrör från dimensionsavverkningsperioden för minst 100 år sedan. I reservatets nordligaste del finns ett mindre delområde med knappt 100 årig lövrik granskog med inslag av enstaka äldre överståndare. I detta område finns det rikligt med äldre avverkningsstubbar. I reservatets södra del finns ett par småhyggen som avverkats för drygt 10 år sedan, varefter inga skogsvårdsåtgärder vidtagits. Hyggen är mycket sparsamt förnygrade med i huvudsak starkt älgbetat lövsly.

Merparten av reservatets skogar uppvisar spår av äldre tiders skogsbränder. I de talldominerade delarna finns mycket gott om brandspår i form av kolade stubbar och gamla tallar med brandljud. Även i granslutningen på Blaklidkullen finns en del brandspår i form av enstaka kolade stubbar. Reservatet verkar dock ha undgått bränder under en lång tid och de spår som finns i området är troligen minst 150 till 200 år gamla.

Våtmarkerna i området består till största delen av opåverkade och mestadels glest trädbevuxna backkärr med tuvull-starrvegetation. Små senvuxna margranar dominerar träd och buskskiktet medan fältskiktet består av tuvull och olika starrarter. I områdets nordöstra del, mellan Blaklidkullen och Adamsberget, finns ett tydligt dikningspåverkat myrområde som delvis ligger inom reservatets gränser.

Blaklidens karaktär av starkt urskogsartade gran- barrbland- och tallskogar gör området gynnsamt för växter och djur som är beroende av ostörda ekosystem. Inom området har följande rödlistade arter och signalarter påträffats (hotkategori inom parentes): doftskinn (NT), gammelgransskål (NT), gränsticka (NT), harticka (NT), lapp-ticka (NT), ostticka (VU), rosenticka (NT), rynkskinn (NT), tallstocksticka (VU), trådticka, ullticka, bårdlav, dvärgbägarlav (NT), knottrig blåslav (NT), luddlav, lunglav (NT), skinnlav, skrovellav (NT), stuplav, violettgrå tagellav (NT), spindelbloms-ter, torta, lavskrika (NT), sidensvans och tretåig hackspett (VU).

Inga kända fornlämningar eller kulturminnen finns inom reservatet. En och en halv kilometer sydöst om reservatet finns ett övergivet torp kallat Råberg. Bosättarna där har möjligen nyttjat delar av reservatet för skogsbete och/eller slätter, om än inga spår som indikerar detta återstår i dag. I framförallt de talldominerade delarna av reservatets skogar finns enstaka spår av äldre tiders skogsbruk; stubbar med spår av manuella avverkningsmetoder, lumpade stockdelar och stämplingsbleckor på kvarstående gammeltallar.

Blakliden är i dag i stort sett helt okänt bland den naturintresserade allmänheten och nyttjas därför också i mycket begränsad omfattning för rörligt friluftsliv.

### **Natura 2000**

Blakliden ingår i Natura 2000, den Europeiska Unionens nätverk av skyddade områden, (Natura 2000-id SE0810517). De naturtyper (livsmiljöer) som enligt EG:s habitatdirektiv (Rådets direktiv 92/43/EEG) förekommer inom reservatet är *västlig taiga* (9010), *skogbevuxen myr* (91D0) samt *öppna svagt välvda mossar, fattiga och intermediära kärr och gungflyn* (7140).

### **3. Skötselområden för naturvärden med bevarandemål och åtgärder**

Reservatet är indelat i tre skötselområden med utgångspunkt från de övergripande naturtyperna i området samt den skötsel som ska genomföras inom respektive naturtyp (bilaga 3). För varje skötselområde redovisas ett antal mätbara bevarandemål. Skötselområdets bevarandetillstånd anses gynnsamt när dessa bevarandemål är uppnådda.

### **3.1 Skötselområde 1, skog med fri utveckling, areal 96,1 ha**

Skötselområdet består av gran-, barrbland- och tallskogar på frisk till fuktig mark (bilaga 3, skötselområde 1). Huvuddelen av skötselområdet utgörs redan i dag av olikåldriga bestånd med gott om död ved och gamla träd (bilaga 2, delområde 1). Skötselområdets skogar ska lämnas för fri utveckling, vilket innebär att utvecklingen ska präglas av naturliga processer så som trädens åldrande och döende, stormfällningar, insekters och svampars nedbrytning av ved samt nyetablering av träd i skogen.

#### **Bevarandemål**

Det är gynnsamt tillstånd när följande bevarandemål är uppnådda:

- arealen naturskog uppgår till 96,1 ha.
- volymen död ved uppgår till minst 20 % av det totala virkesförrådet levande och döda träd.

#### **Skötselåtgärder**

Inga åtgärder.

### **3.2 Skötselområde 2, skog som ska skötas med naturvårdsbränning, areal 17,6 ha**

Skötselområdet består i huvudsak av talldominerade skogar på frisk mark (bilaga 3, delområde 2). Hela skötselområdet utgörs redan idag av naturskogsartade skogar med god skiktning, gamla träd och gott om död ved (bilaga 2, delområde 1). Skötselområdets skogar ska skötas genom naturvårdsbränning och/eller brandefterliknande åtgärder.

**Det är gynnsamt tillstånd när följande bevarandemål är uppnådda:**

- arealen brandpräglad naturskog uppgår till 17,6 ha
- naturvårdsbränning berör hela området minst vart 80:e år
- volymen död ved uppgår till minst 20 % av det totala virkesförrådet levande och döda träd
- brandskadade träd förekommer med minst 20 stammar/ha
- efter brand sker förnygring med minst 1000 tallar/ha som når en höjd av minst 5 meter

#### **Skötselåtgärder**

Naturvårdsbränning och/eller åtgärder som efterliknar brand skall utföras inom skötselområdet. En exakt avgränsning för enskilda naturvårdsbränningar tas fram i samband med den detaljplan som görs strax innan bränningen (brandplanen). De utvalda delarna bör brännas med ett för området naturligt intervall, vilket är med 50-80 års mellanrum. Om graninväxning i delar av området utgör ett hinder kan avverkning för att underlätta kontrollerad bränning genomföras. Ovan beskrivna åtgärder kommer att infogas i en övergripande planering för naturvårdsbränning i länets samtliga naturreservat. Det innebär att en prioritering kommer att ske inom tillgängliga resurser, där ovan beskrivna skötselåtgärder kommer att vägas mot liknande åtgärder i andra naturreservat. Någon tidpunkt för genomförande föreskrivs därför inte i skötselplanen.

### **3.3 Skötselområde 3 våtmarker med fri utveckling, areal 18,2 ha**

Området består i huvudsak av olika glest trädbevuxna backkärr med tuvullstarrvegetation (bilaga 3, delområde 3). Merparten av skötselområdets våtmarker är hydrologiskt helt intakta. Några mindre, perifera delar av skötselområdet består av dikningspåverkade våtmarker. Påverkansområdet för dessa diken ligger i huvudsak utanför naturreservatet. Skötselområdets myrar ska utvecklas fritt utifrån naturliga hydrologiska processer med de strukturer och artsamhällen som hör dessa naturtyper till.

#### **Bevarandemål**

Det är gynnsamt tillstånd när följande bevarandemål är uppnådda:

- arealen våtmarker uppgår till 18,2 ha, varav skogsklädd myr utgör 3,8 ha
- minst 14,3 ha av våtmarksarealen ska ha ostörd hydrologi.
- volymen stående död ved på de trädbevuxna våtmarkerna uppgår till minst 15 % av det totala virkesförrådet levande och döda träd

#### **Skötselåtgärder**

Inga åtgärder.

## **4. Skötselområden för friluftsvärden med mål och åtgärder**

Hela reservatet redovisas som ett skötselområde med avseende på friluftsliv och anläggningar (bilaga 4). Besöksfrekvensen till Blakliden bedöms få måttlig omfattning och bedöms inte komma att äventyra områdets naturvärden.

### **4.1 Skötselområde för Friluftsliv och anläggningar**

Det övergripande målet för friluftslivet är att området ska nyttjas utifrån dess naturgivna förutsättningar. Nyttjandet av området som utflyktsmål ska främjas genom att en mindre parkeringsplats anläggs efter den skogsväg som passerar genom reservatets sydöstra del. Parkeringsplatsen får fungera som naturlig entré till reservatet. En informationsskylt med karta över reservatet ska sättas upp vid entrén. Ytterligare en reservatsskylt placeras ut där skogsvägen tangerar reservatets sydvästra hörn. Placeringar av anläggningarna redovisas på kartan i bilaga 4.

#### **Mål**

- Det ska finnas en tydlig entré till reservatet
- Det ska finnas en mindre P-plats vid entrén
- Det ska finnas väl underhållna informationsskyltar med beskrivning av natur- och kulturmiljöer i reservatet, föreskrifter för allmänheten samt en karta

#### **Skötselåtgärder**

- Anläggning av P-plats och entré.
- Montering av informationsskyltar.

## 5. Övriga anläggningar

Inom reservatet finns inga övriga anläggningar.

## 6. Nyttjanderätter

Jakt får bedrivas av jakträttsinnehavare enligt gällande jaktlagstiftning och i enlighet med gällande reservatsföreskrifter.

## 7. Utmärkning av gränser

Reservatet ska hållas väl utmärkt enligt svensk standard och Naturvårdsverkets anvisningar. Gränserna bör ses över vart 10:e år och målas om vid behov.

## 8. Sammanställning av skötselåtgärder

Skötselåtgärd	Var	Prioritet
Naturvårdsbränning	Skötselområde 2, bilaga 3	1
Anläggning av P-plats	Se bilaga 4	2
Montering av informations-skyltar	Se bilaga 4	1

## 9. Tillsyn och uppföljning

Tillsynen av området utförs av naturvårdsförvaltaren och ska dokumenteras skriftligt. Tillsynen innefattar, utöver en besiktning av att reservatsföreskrifterna efterlevs, även alla anläggningar, utmärkningar och skyltar inom reservatet. Uppföljningen ska ske årligen. Brister och fel ska dokumenteras och åtgärdas.

Tillsynen och uppföljningen av reservatet kommer tillsammans att utgöra ett underlag för en eventuell revidering av skötselplanen.

### 9.1 Uppföljning av skötselåtgärder

I samband med att skötselåtgärder utförs ska utgångsläget innan åtgärden, tidpunkt för åtgärd, åtgärdens omfattning och utförande samt uppnått resultat dokumenteras för att möjliggöra en långsiktig uppföljning. Vidare ska även kostnaderna för åtgärderna noteras.

### 9.2 Uppföljning av bevarandemål

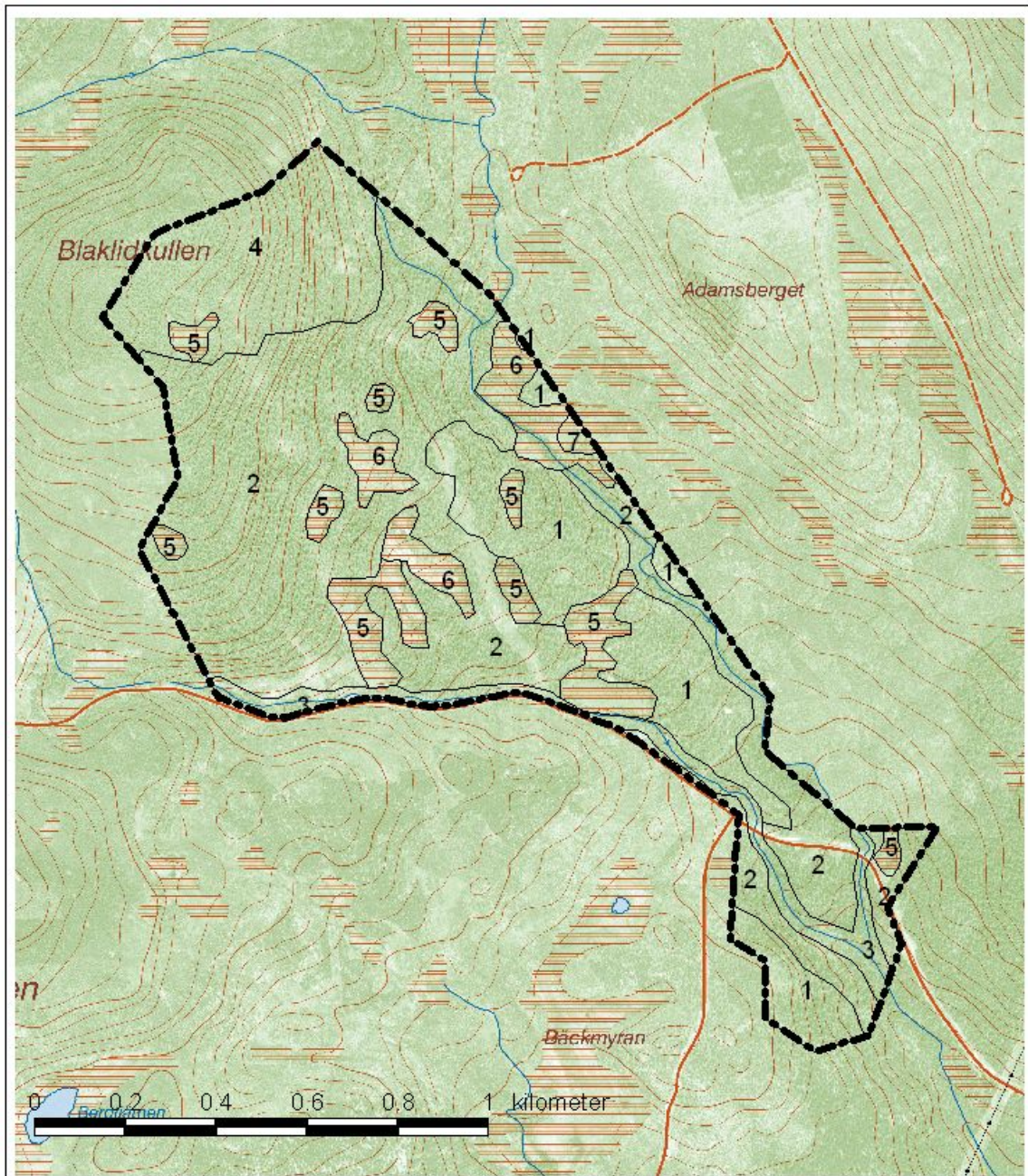
Områdets bevarandemål ska följas upp enligt fastställda metoder för uppföljning av skyddad natur. Uppföljningen kommer att ske utifrån reservatets skötselområden (se bilaga 3) och enligt den indelning i naturtyper för basinventering av skyddad natur som presenteras på kartan i bilaga 2. Indelningen kan komma att ändras efter ytterligare fältbesök i reservatet eller efter att området har flygbildstolkats.

**Kartbilagor:**

1. Naturtypsindelning enligt Vegetationstyper i Norden
2. Naturtypsindelning enligt basinventering av skyddad natur
3. Skötselområden för naturvärden
4. Anläggningar för friluftsliv

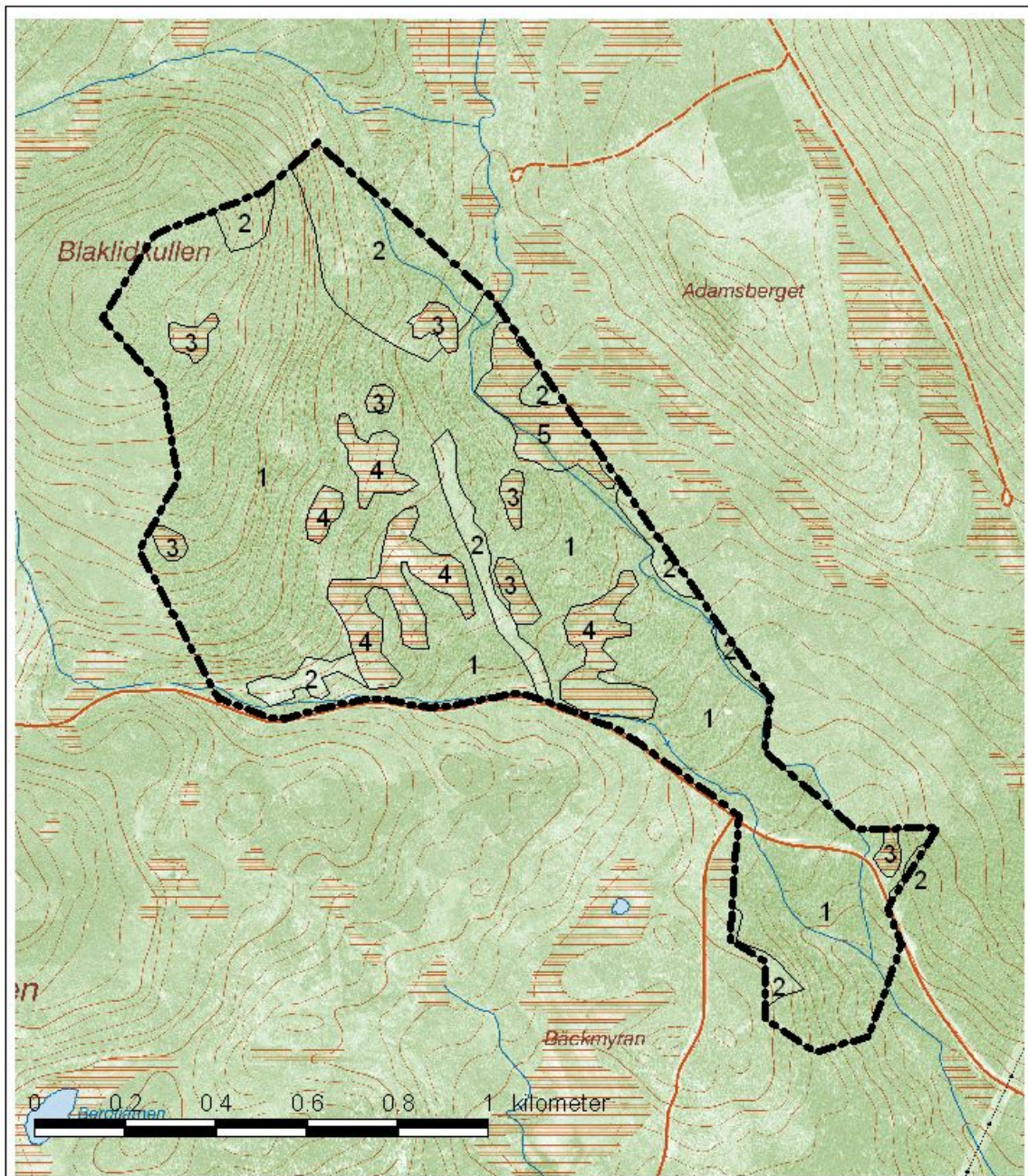


## Bilaga 1



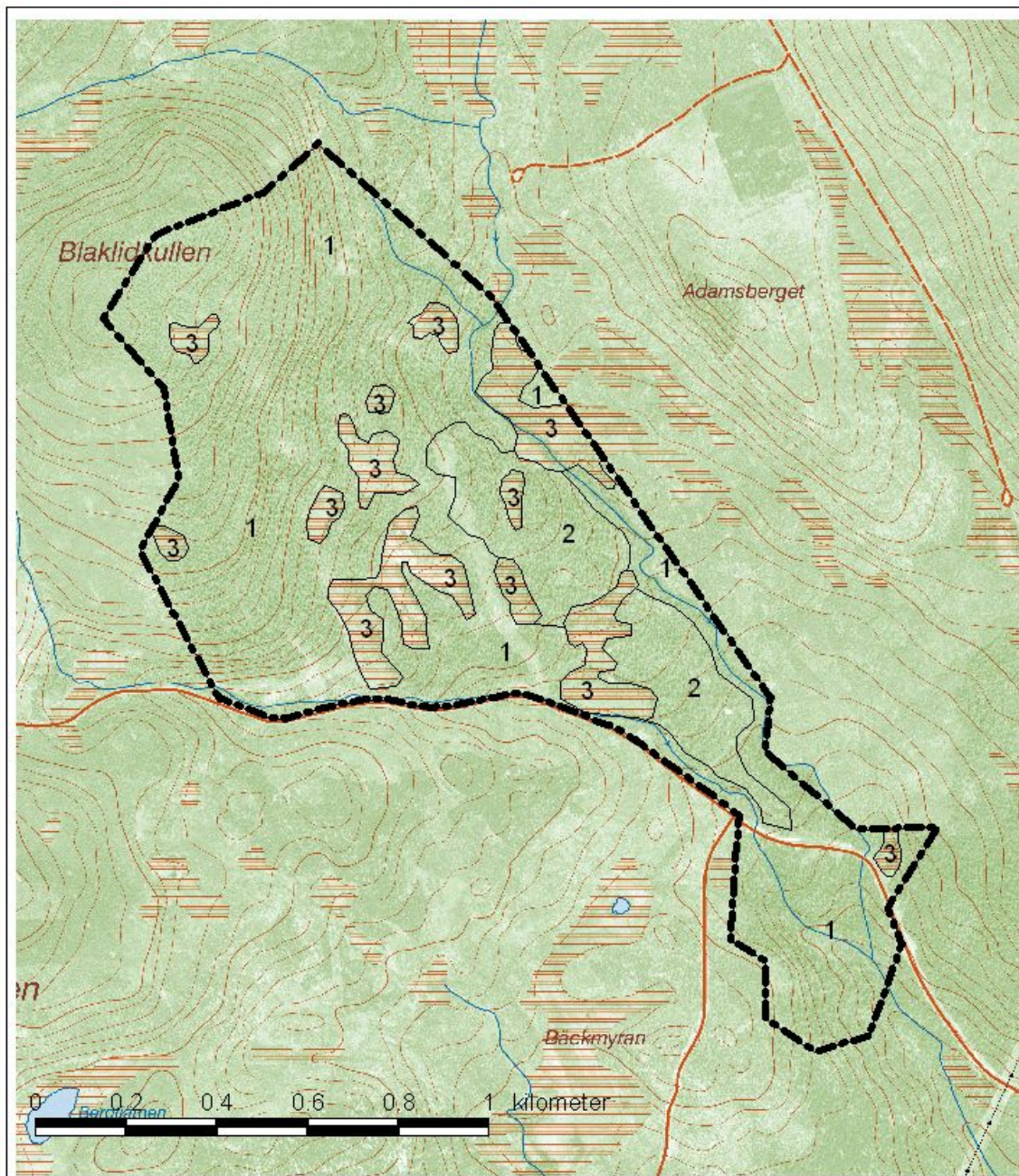
Bilaga 1. Karta över naturtyper enligt VIN, tillhörande Skötselplan för Blaklidens naturreservat. Dnr 511-08014-2006.

- |   |                                   |
|---|-----------------------------------|
| 1. Tallskog av lingonristyp             | 5. Gran-björkkärr av fattigtyp    |
| 2. Gran- barrblandskog av blåbärsristyp | 6. Fattigkärr av tuvullstyp       |
| 3. Granskog av högörtstyp               | 7. Fattigkärr av starr-vitmosstyp |
| 4. Blandskog av ristyp                  |                                   |



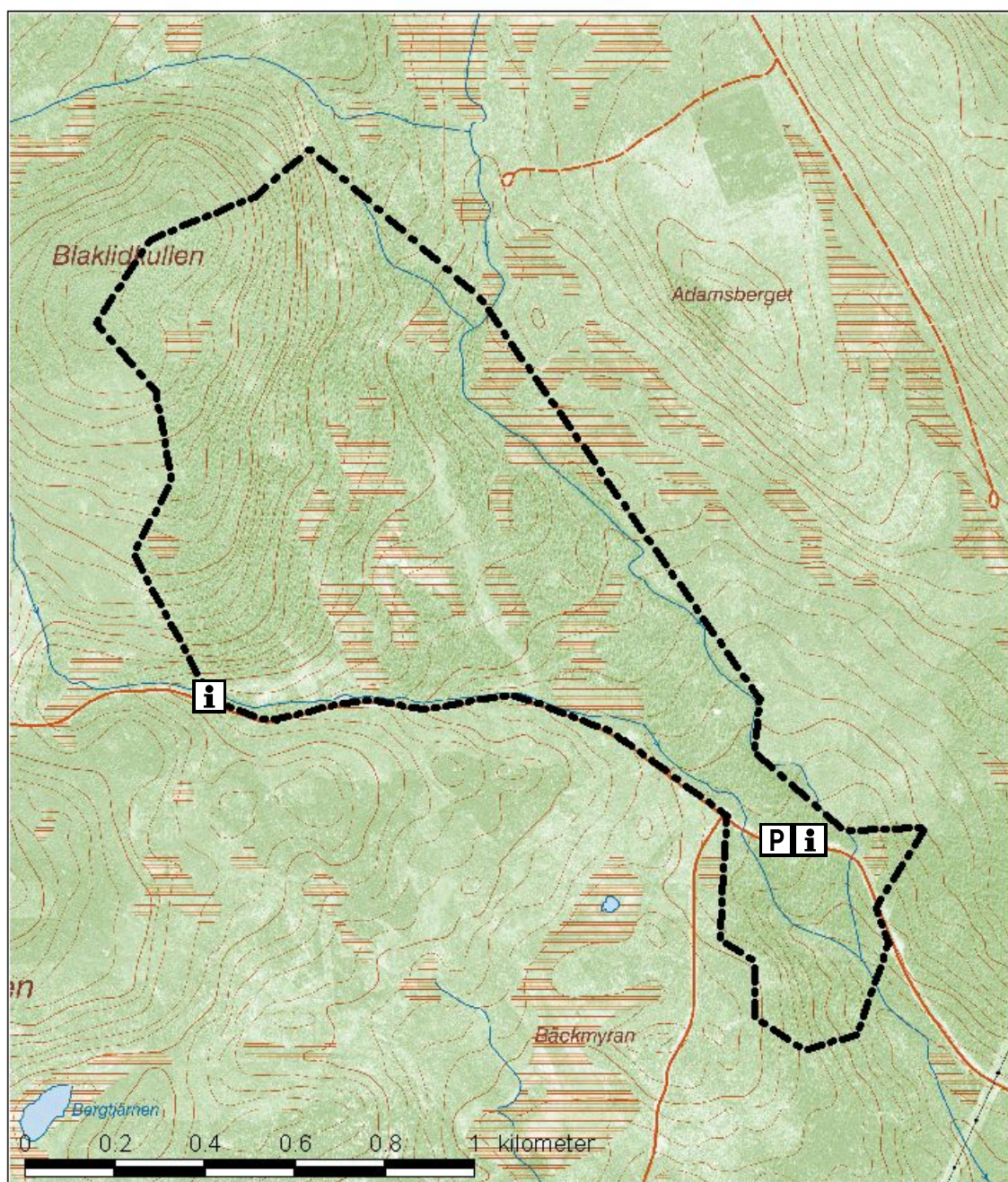
Bilaga 2. Karta med naturtypindelning enligt basinventering av skyddad natur, tillhörande Skötselplan för Blaklidens naturreservat. Dnr 511-08014-2006.

1. Västlig taiga (9010)
2. Övrig skogsmark (9900)
3. Skogsbevuxen myr (91D0)
4. Öppna svagt välvda mossar, fattiga och intermediära kärr och gungflyn (7140)
5. Övrig våtmark (7926)



Bilaga 3. Karta över skötselområden för naturvärden, tillhörande Skötselplan för Blaklidens naturreservat. Dnr 511-08014-2006.

1. Skogsmark, skötselområde fri utveckling
2. Skogsmark, skötselområde brand
3. Våtmarker, skötselområde fri utveckling



Bilaga 4. Karta över friluftsanordningar, tillhörande Skötselplan för Blaklidens naturreservat. Dnr 511-08014-2006.

**i** Informationsskylt

**P** Parkering