



Länsstyrelsen
Västerbottens län
Naturförvaltning

BESLUT

1(6)

Datum
1997-01-27

Beteckning
231-10443, 10444/96
231-10446-10449/96

Enligt sändlista

Förordnande om naturreservat för domänreservat i Skellefteå kommun,
Västerbottens län
(7 bilagor)

Administrativa uppgifter om reservaten och beskrivning av områdena, se bilaga 1 - 6.

Länsstyrelsens beslut

Länsstyrelsen beslutar med stöd av 7 § naturvårdslagen (1964:822) att följande domänreservat skall vara naturreservat. Namnen på naturreservaten anges nedan.

1. Nymyrtjärnhedens domänreservat
2. Björnbergets domänreservat
3. Granlidtjärnens domänreservat
4. Degerforshedens domänreservat
5. Brännlidens domänreservat
6. Tjärnbergshedens domänreservat

Naturreservatens avgränsning har angetts på bifogade kartor. Reservaten omfattar enbart mark tillhörande AssiDomän.

Motiv för naturreservaten

Syftet med reservaten är att för framtiden bevara ekosystem med urskogsartad skog. Sådana skogar var för bara något århundrade sedan vanliga. Ett nästan landskapstäckande skogsbruk har medfört att de urskogsartade skogar som numera finns kvar är unika.

Det principiella målet för skogsreservat av de här typerna är att bevara skogarnas ekosystem i orört och ostört tillstånd och att låta de naturliga processerna löpa fritt. I ekosystemet ingår såväl mark och vatten som växter och djur. Med naturliga processer avses både långsamma förändringar som

sker i vegetationen och mer eller mindre regelbundet omdanande processer som t ex stormfällning och utslagning av vegetation genom extrema klimatförhållanden. Den urskogsartade miljön och de naturliga processerna är av särskilt stor betydelse för fortlevnaden av urskogsberoende eller urskogsgynnade arter bland svampar, mossor, lavar och insekter samt ryggradsdjur som t ex tjäder.

Syftet med reservaten är även att inom ramen för detta mål ge möjlighet till naturupplevelser och forskning i orörd natur.

Naturreservatsbestämmelser

Föreskrifter om inskränkningar i rätten att förfoga över fastigheter inom reservaten (8 § naturvårdslagen)

Utöver vad som eljest gäller är det förbjudet att

1. Uppföra byggnad eller anläggning
2. Anlägga väg, parkeringsplats, led eller spång
3. Anlägga luft- eller markledning, stängsel eller hägnad
4. Anordna upplag
5. Borra, spränga, gräva, schakta, utfylla, tippa, dika eller dämna
6. Avverka eller utföra annan skogsvårdsåtgärd
7. Ta bort eller upparbeta dött träd eller vindfälle
8. Framföra motordrivet fordon i terrängen med undantag för hämtning av redan fälld älg
9. Använda kemiska eller biologiska bekämpningsmedel
10. Upplåta mark för orientering eller annan idrottstävling
11. Kalka mark eller vatten

Utan länsstyrelsens tillstånd är det dessutom inom Björnbergets DR, Degerforshedens DR, Brännlidens DR och Tjärnbergshedens DR förbjudet att

12. Förnya eller utvidga upplåtelse för jakt på annat än älg, rådjur, hare och räv

Föreskrifter om skyldighet att tåla visst intrång (9 § naturvårdslagen)

Markägare och innehavare av särskild rätt till marken förpliktas att tåla att följande anordningar utförs och åtgärder vidtas för att tillgodose syftet med reservaten.

1. Utmärkning av reservatet
2. Uppsättning av informationstavlor på platser som anges i fastställd skötselplan
3. Anläggning och underhåll av leder som anges i fastställd skötselplan

Föreskrifter om vad allmänheten har att iaktta inom reservaten (10 § naturvårdslagen)

Utöver vad som eljest gäller är det förbjudet att

1. Framföra motordrivet fordon i terrängen
2. Tälta
3. Elda
4. Störa djurlivet t ex genom att klättra i boträd eller medvetet uppehålla sig närmare rovfågelbo, lya eller gryt än 100 m
5. Bryta kvistar, fälla eller på annat sätt skada levande eller döda stående och omkullfallna träd och buskar
6. Plocka eller insamla växter eller växtdelar, mossor, lavar och svampar, med undantag för bär och matsvamp
7. Fånga och insamla ryggradslösa djur
8. Medföra okopplad hund eller annat husdjur
9. Uppsätta tavla, plakat, affisch, skylt eller göra inskrift

Föreskrifter rörande naturvårdsförvaltningen av reservaten (9 § naturvårdsförordningen)

Syftet med vård och förvaltning

Domänreservatens nuvarande struktur av urskogsartad skog med till denna knutna urskogsberoende eller urskogsgynnade svampar, lavar, mossor, kärlväxter, insekter och ryggradsdjur som t ex tjäder, skall skyddas och bevaras.

I delar av områdena har återkommande skogsbränder varit en del av skogens långsiktiga dynamik. Bränning under kontrollerade former kan därför bli aktuellt någon gång varje århundrade eller med ännu längre intervall.

Inom ramen för dessa mål får de i möjlig utsträckning utnyttjas för naturstudier, undervisning och forskning.

De naturförvaltningsinsatser som områdena kräver är att i samband med tillsyn av områdena följa stammarna av urskogsgynnade arter samt information och utmärkning.

Naturvårdsförvaltare

Länsstyrelsen skall vara naturvårdsförvaltare.

Skötselplan

Länsstyrelsen fastställer bifogade skötselplaner.

Ärendets beredning

Domänverket har tidigare avsatt områden som domänreservat. I samband med Domänverkets bolagisering 1992 gjorde länsstyrelsen, på uppdrag av Naturvårdsverket, en bedömning av vilka domänreservat i länet som har sådana särskilda naturvärden att de bör ges skydd som naturreservat. De i detta beslut upptagna reservaten är de områden som valdes ut i Skellefteå kommun.

Naturvårdsverket och AssiDomän slöt 1995 ett avtal om naturreservatbildning av ett antal särskilt värdefulla domänreservat i hela landet. De i detta

beslut medtagna områdena omfattas av avtalet och följer villkoren i detta avtal.

AssiDomän Lycksele skogsförvaltning, AssiDomän Älvsby skogsförvaltning, Statens naturvårdsverk, Skogsvårdsstyrelsen, Skellefteå kommun, Svenska naturskyddsföreningen Länsförbundet i Västerbottens län och Västerbottens Läns Jaktvårdsförening har yttrat sig.

I det förslag som var ute på remiss föreslogs att all jakt förutom jakt på älg skulle förbjudas i reservat större än 50 ha. I avtalet mellan AssiDomän AB och Naturvårdsverket sägs nämligen att parterna är överens om att reservaten också bör ge skydd åt delar av faunan. En rekommendation är att jakt bör förbjudas med undantag av älg, rådjur, hare och räv. Avvikelser från detta kan dock diskuteras i vissa fall. Enligt uppgift från Naturvårdsverket var syftet med detta partiella jaktförbud att ge skydd åt arter som gynnas av urskogsartad skog som t ex tjäder, vilken också omfattas av EU's fågeldirektiv.

Naturvårdsverket har i sitt yttrande godtagit att det begränsade jaktförbudet enbart gäller för större domänreservat. AssiDomän, Lycksele skogsförvaltning har också varit positiva till en sådan regel. Naturskyddsföreningen hävdar att jakt, med undantag av älgjakt, inte skall vara tillåten i samtliga reservat. Västerbottens läns jaktvårdsförening anser däremot i en skrivelse att all jakt skall vara tillåten i samtliga reservat.

Jakt i dessa områden bedrivs till stor del av ortsbundna jägare. Ett mera flexibelt system med individuell prövning kan därför vara motiverat. Länsstyrelsen har därför ansett att en lämplig avvägning mellan dessa olika intressen är att införa en regel om att förnyelse eller utökning av jaktupplåtelse i reservat större än 50 ha skall föregås av tillstånd från länsstyrelsen.

Detta beslut kan överklagas hos miljödepartementet, se bilaga.

Georg Andersson

Per Erik Persson

Bilagor

- 1-6 Områdesbeskrivning, skötselplan och karta över respektive reservat
- 7 Hur man överklagar

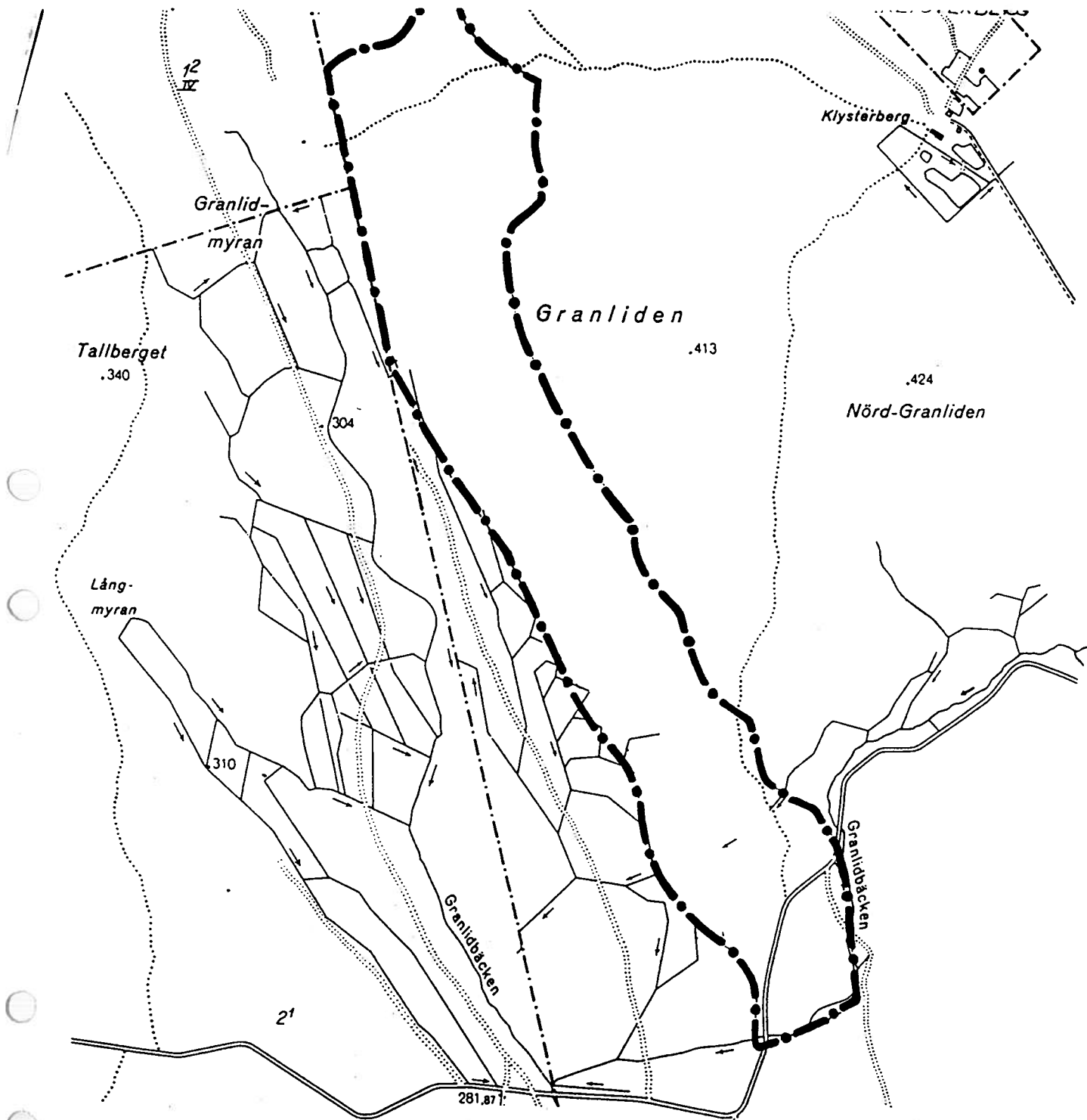
Länsstyrelsen
Västerbottens län
Naturförvaltning

Datum
1997-01-27

Beteckning
231-10443, 10444/96
231-10446-10449/96

Sändlista

AssiDomän, Lycksele skogsförvaltning
AssiDomän, Älvsby skogsförvaltning
Plan och bostadsverket
Fastighetsbildningsmyndigheten
Fastighetsregistreringsmyndigheten
Naturvårdsregistret
Skellefteå kommun
Skogsvårdsstyrelsen
Statens naturvårdsverk
Svenska Naturskyddsföreningen, Länsförbundet i Västerbottens län
Västerbottens Läns Jaktvårdsförening



Naturresevat
BJÖRNBERGET DR

Skellefteå kommun

Tillhör Länsstyrelsens beslut 1997-01-27
 Dnr 231-10444/96

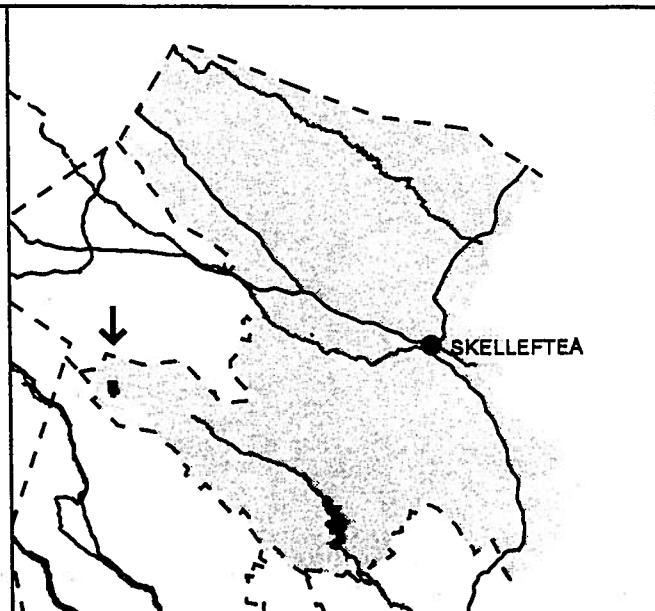
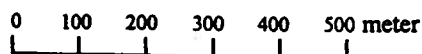


Teckenförklaring

— • — gräns för naturresevat

Ek 229 65

Skala



SKÖTSELPLAN FÖR BJÖRNBERGETS NATURRESERVAT I SKELLEFTEÅ KOMMUN

Innehållsförteckning

- 1. Syfte med säkerställande och skötsel**
- 2. Beskrivning av reservatet**
 - 2.1 Administrativa data
 - 2.2 Allmän beskrivning av området
 - 2.3 Natura 2000
- 3. Skötsel av naturvärden**
 - 3.1 Barrblandskog
- 4. Friluftsliv**
 - 4.1 Anläggningar och information för friluftslivet
- 5. Övriga anläggningar**
- 6. Nyttjanderätter**
- 7. Utmärkning av gränser**
- 8. Sammanställning av åtgärder**
- 9. Tillsyn och uppföljning**

1. Syfte med säkerställande och skötsel

Syftet med säkerställandet och skötseln av naturreservatet är att vårda och bevara områdets urskogsartade skog. Skogen ska bevaras i ett orört och ostört tillstånd varför de naturliga processerna ska få löpa fritt.

2. Beskrivning av objektet

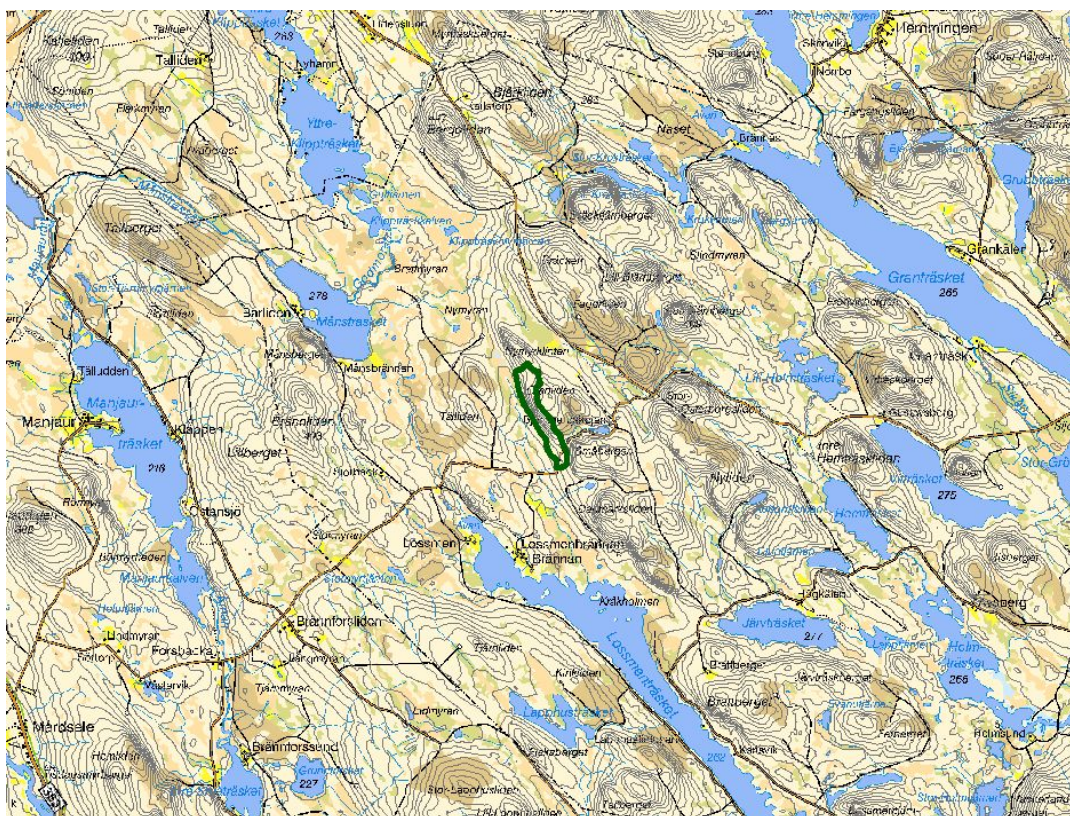
2.1 Administrativa data

Namn	Björnberget
Skydd	Naturreservat – 2402094
Kommun	Skellefteå
Läge	10 km sydost om Risliden, kartblad 22J 6f, naturgeografisk region 32c, koordinat 1675950 / 7183400
Ägarkategori	Bolag, Sveaskog
Totalareal	67.1 ha
Skyddad produktiv skog	67.1 ha
Granskog	12.2 ha
Tallskog	3.9 ha
Barrblandskog	50.2 ha
Förvaltare	Länsstyrelsen

2.2 Allmän beskrivning av reservatet

Naturreservatet Björnberget ligger ca 10 km sydost om Risliden. Området avsattes först som ett domänreservat på kronans marker, varefter området 1997 ombildades till naturreservat. Det omgivande landskapet är måttligt till starkt kuperat och berggrunden består överlag av urgranit och gråvacka. Reservatet ligger ca 400 meter över havet. En vägen genomkorsar reservatets allra sydligaste del.

Reservatet är beläget i en västsluttning, skogen är mycket produktiv och av imponerande höjd. Området domineras av barrblandskog där tallen dock är det primära naturvärdet. Den genomsnittliga beståndsåldern är ca 150 år med äldre tallar finns spridda i hela området. Lågor och torrträd förekommer i måttliga mängder och främst av gran. Ett flertal dråg löper nerför slänten i väst-östlig riktning och här finns ett flertal arter som indikerar rika växtmiljöer och en hög bonitet, som t ex tolt, majbräken och en rad andra mer vanliga högre örter. Enstaka spår efter brand finns i den nordligaste delen av reservatet. I nedre delen av denna sluttning finns partier med grova gamla aspar och björkar, cirka 100 m från den västra rågången, vilka troligen har uppkommit efter den senaste branden. Uppskattningsvis har området brunnit för ca 100 år sedan.



Figur 1. Översiktskarta för Björnbergets naturreservat.

2.3 Natura 2000

Naturreservatet Björnberget har av regeringen föreslagits att ingå i nätverket Natura 2000 (Natura 2000-id SE0810326), den Europeiska Unionens nätverk av skyddade områden. De åtgärder som beskrivs i skötselplanen och som senare kommer att genomföras tar även hänsyn till bevarandet av de naturvärden som finns utpekade för Natura 2000.

3. Skötsel av naturvärden

Nedan indelas reservatet i skötselområden utifrån gemensamma drag vad gäller naturtyp, utvecklingshistorik samt form av skötsel.

3.1 Barrblandskog

Innefattar all skog inom reservatet. Även de delar som tidigare brunnit men som nu pga. brandens frånvaro utvecklade naturvärden kopplade till granskog ska få utvecklas fritt.

Kvalitetsmål

- Arealen av natur- och urskogsartad barrskog ska vara minst 67 hektar.
- Andelen död ved ska öka för att på sikt uppgå till minst 30% av den totala vedvolymen.
- För att en skoglig kontinuitet ska kunna säkerställas ska det finnas en naturlig dimensionsspridning i beståndet, från grova (gamla) träd ner till klana (yngre) träd.
- Minst tre rödlistade arter och/eller signalarter knutna till gran ska kunna hittas.
- Lappranunkel ska finnas i livskraftiga bestånd.

Åtgärder

Skogen i området ska utvecklas fritt. Om skötsel krävs för bevarandet av enskilda, mycket utsatta arter, kan åtgärder komma ifråga.

4. Friluftsliv

Naturreseptatet Björnberget har idag inte något större antal besökare och detta troligen på grund av det långa avståndet till större vägar och orter. Reservatet kommer med hänsyn till detta förmodligen inte heller att bli ett mycket populärt besöksmål.

4.1 Anläggningar och information för friluftslivet

Informationsskyltar i A3-format finns uppsatt vid reservatsgränsen mot vägen som går igenom reservatet i söder.

Kvalitetsmål

- Det övergripande målet för friluftslivet är att området ska nyttjas utifrån dess naturgivna förutsättningar.
- En informationsskylt i A3-storlek ska finnas uppsatt längs vägen vid reservatet.

Åtgärder

En ny reservatsskylt i A3-format ska tas fram och sättas upp, senast 2010. Skyltarna ska sedan bytas ut efter behov (se bilaga 1).

5. Övriga anläggningar

Inga anläggningar finns.

6. Nyttjanderätter

Jakt bedrivs inom reservatet enligt gällande jaktlagstiftning, Sveaskog förvaltar denna nyttjanderätt.

7. Utmärkning av gränser

Reservatet ska hållas väl utmärkt enligt svensk standard och Naturvårdsverkets anvisningar. Gränserna bör ses över vart 10:e år och målas om vid behov.

8. Sammanställning av åtgärder

Åtgärd

Tidpunkt

Ta fram en ny reservatsskylt

2006-2010

9. Tillsyn och uppföljning

Tillsynen av området utförs av naturvårdsförvaltaren och ska dokumenteras skriftligt. Tillsynen innefattar, utöver en besiktning av att reservatsföreskrifterna efterlevs, även alla anläggningar, utmärkningar och skyltar inom reservatet. Brister och fel ska dokumenteras och rapporteras.

I samband med att skötselåtgärder utförs ska utgångsläget innan åtgärden, tidpunkt för åtgärd, åtgärdens omfattning och utförande samt uppnått resultat dokumenteras för att möjliggöra en långsiktig uppföljning. Vidare ska även kostnaderna för åtgärderna noteras.

En nationell metod för uppföljning av reservat och Natura 2000 – områden har tagits fram. Denna ska användas.

Tillsynen och uppföljningen av reservatet kommer tillsammans att utgöra ett underlag för en eventuell revidering av skötselplanen.

Lena Lundevaller

Peter Näslund

Bilagor: 1. Anläggningar och information för friluftsliv

Sändlista

Naturvårdsverket, Skötselenheten, Blekholmsterrassen 36, 106 48 Stockholm

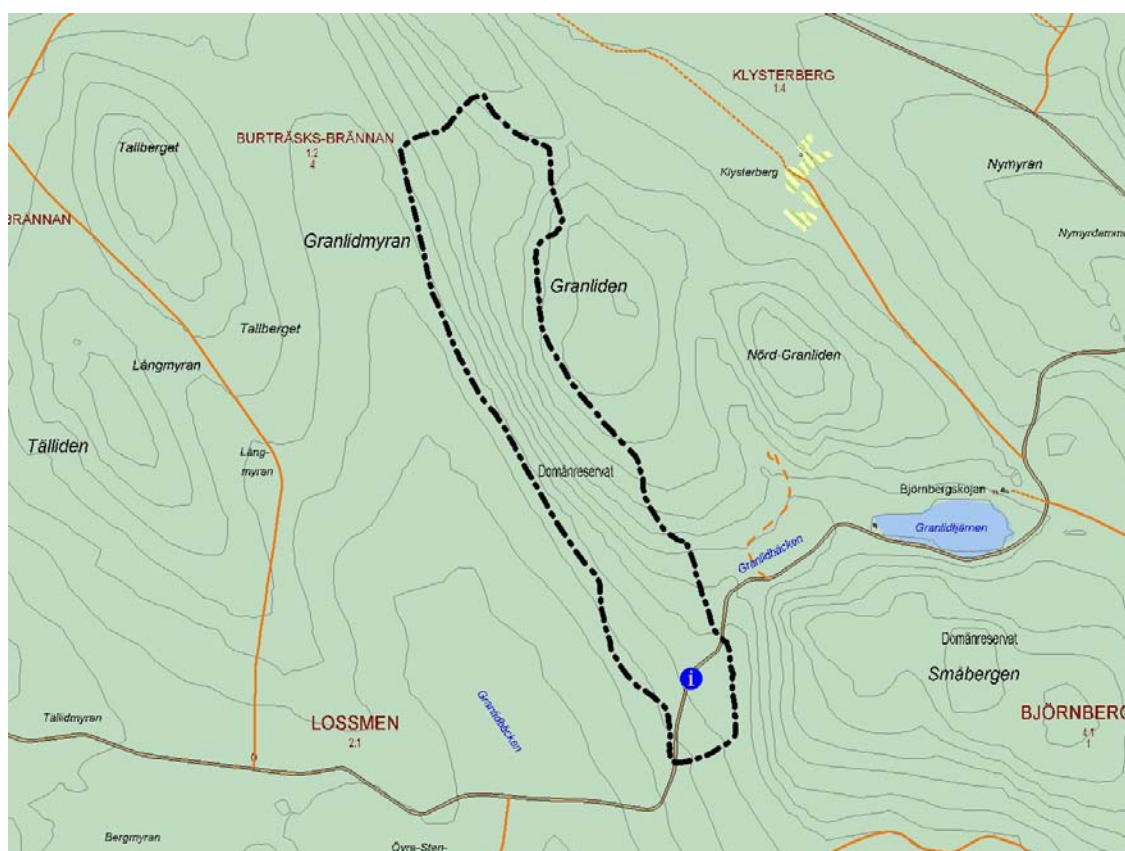
Riksantikvarieämbetet, Box 5405, 114 84 Stockholm

Sveaskog, Storgatan 62, 921 22 Lycksele

Skellefteå kommun, Bygg- och miljökontoret, Trädgårdsgatan 7, 931 85 Skellefteå

Naturvårdsregistret, Peter N

ANLÄGGNINGAR OCH INFORMATION FÖR FRILUFTSLIV



Karta med informationsplatsen utmarkerad.

Tillhör reservatsbeslut dnr: 231-10446/96