



Naturvård
Linda Stöberg

Enligt sändlista

BILDANDE AV NATURRESERVATET KLOFTEN, EDA KOMMUN

BESLUT

Med stöd av 7 kap. 4 § miljöbalken (1998:808) förklarar Länsstyrelsen Kloften som naturreservat. Det aktuella området, vars exakta gränser fastställs vid en inmätning av Lantmäteriet, avgränsas med den svarta heldragna linjen på kartan i bilaga 1.

Syfte med reservatet

Naturreservatet Kloften bildas med syftet att:

- bevara de värdefulla livsmiljöerna naturskogslig hällmarkstallskog och lövrik barrnaturskog
- bevara missgynnade och hotade vedskalbaggar, t.ex. raggbock,
- bevara övriga nationellt och regionalt missgynnade och hotade arter som är karaktäristiska för naturtyperna i området,
- strukturer som till exempel död ved, beskuggade lodytor, källpåverkad mark, solbelysta tallar samt gamla senvuxna träd ska förekomma i för livsmiljöerna gynnsam omfattning.
- friluftsliv ska kunna bedrivas i hela naturreservatet och besökare ska kunna se och uppleva områdets livsmiljöer och arter.

Syftet uppnås genom att inget skogsbruk bedrivs i området, genom naturvårdsanpassad skötsel samt genom att området tillgängliggörs för friluftslivet. Områdets orördhet bibehålls genom att exploatering och arbetsföretag i området förhindras.

Föreskrifter

Länsstyrelsen beslutar om nedanstående föreskrifter för att tillgodose syftet med naturreservatet.

Föreskrifterna ska inte utgöra hinder för de åtgärder som behövs för att nå syftet med reservatet samt den uppföljning som anges i den till detta beslut hörande skötselplanen. Föreskrifterna ska inte heller utgöra hinder för förvaltare att genomföra eller upphandla den skötsel som ska genomföras enligt till beslutet hörande skötselplan.

Länsstyrelsen kan med stöd av 7 kap. 7 § miljöbalken medge dispens från meddelade föreskrifter, om det finns särskilda skäl.

A. Föreskrifter enligt 7 kap. 5 § miljöbalken om inskränkningar i den rätt att använda mark- och vattenområden som behövs för att uppnå syftet med reservatet:

Utöver vad som annars gäller i lagar och författningar är det i naturreservatet förbjudet att:

1. bedriva någon form av skogsbruk samt ta bort eller upparbeta dött träd eller vindfälle,
2. bedriva täkt och annan verksamhet som förändrar området yttre former som att schakta, tippa, gräva, dika eller anordna upplag,
3. anlägga luftledning,
4. uppföra byggnad, mast, antenn eller annan anläggning,
5. bedriva markförbättringsåtgärd som kalkning eller gödsling i området,
6. använda kemiska eller biologiska bekämpningsmedel

B. Föreskrifter enligt 7 kap. 6 § miljöbalken om förpliktelser för ägare och innehavare av särskild rätt till fastigheter att tåla visst intrång:

Markägare och innehavare av särskild rätt till marken förpliktas tåla att följande anordningar och åtgärder vidtas för att tillgodose syftet med reservatet:

1. gränsmarkering av reservatets yttergränser
2. anläggande av parkeringsplats
3. uppsättande av informationstavla
4. anläggande, utmärkning och underhållande av led
5. skötselåtgärder i enlighet med skötselplanen
6. undersökningar av djur- och växtarter samt av mark- och vattenförhållanden

C. Ordningsföreskrifter enligt 7 kap. 30 § miljöbalken om rätten att färdas och vistas i, samt om ordningen i reservatet i övrigt (gäller även markägare och innehavare av särskild rätt).

Utöver vad som annars gäller i lagar och författningar är det i naturreservatet förbjudet att:

1. samla in ryggradslösa djur, t ex skalbaggar, snäckor och fjärilar
2. samla in mossor, lavar och vedsvampar
3. skada eller ta bort död ved såsom lågor, torrträd och torra grenar
4. framföra fordon

Föreskriften A1 och C3 utgör inte hinder för passröjning under förutsättning att inte naturvärden påverkas negativt och att åtgärden sker i samråd med reservatsförvaltaren. Föreskriften C4 utgör inte hinder för hämtning av fällt vilt enligt terrängkörningsförordningen (1975:594 1§) under förutsättning att fordon med lågt marktryck används så att spårbildning inte sker.

I samband med vetenskapliga undersökningar kan Länsstyrelsen meddela undantag från ordningsföreskrifterna under C. Till vetenskapliga undersökningar räknas bl.a. den del av länsstyrelsens regionala miljöövervakning som utförs i samråd med naturvårdsförvaltningen samt undersökningar inom ramen för uppföljning av åtgärdsprogram för enskilda arter.

Länsstyrelsen beslutar att ordningsföreskrifterna enligt 7 kap. 30 § miljöbalken träder ikraft tre veckor efter den dag författningen utkommit från trycket i länets författningssamling. Enligt 7 kap. 30 § miljöbalken gäller dessa föreskrifter omedelbart efter ikraftträdande, även om de överklagas.

Fastställande av skötselplan

Med stöd av 3 § förordningen (1998:1252) om områdesskydd enligt miljöbalken fastställer Länsstyrelsen den i bilaga 4 redovisade skötselplanen för naturreservatet.

Uppgifter om naturreservatet

Namn	Naturreservatet Kloften
Län	Värmland
Kommun	Eda
Lägesbeskrivning	8,5 km sydost om Koppom
Församling/Socken	Köla och Järnskogs församlingar
Topografisk karta	11CSV
Ekonomisk karta	11C3a och 11C4a
Naturgeografisk region	28b
Kulturgeografisk region	Värmlands och Dalslands dalbygder
Fastigheter	Växvik 1:163
Areal	94,8 ha
Förvaltare	Länsstyrelsen Värmland

REDOGÖRELSE FÖR ÄRENDET

Ärendets beredning

Vid Skogsstyrelsens nyckelbiotopsinventering 2005 upptäcktes naturvärdena i området. Skogsstyrelsen kontaktade då markägare samt Länsstyrelsen. Under 2005 besökte Länsstyrelsen området i fält samt avgränsade ett förslag till naturreservat. I oktober 2007 tecknades intrångsavtal på fastigheten Växvik 1:163.

Remissinstansernas och sakägares synpunkter

Eda kommun har inget att erinra mot beslutet.

Wermlands Ornitologiska Förening har inget att invända mot beslut eller skötselplan. Föreningen anser det sannolikt att miljön i området har stort bevarandevärde för fågelfaunan, i synnerhet för skogshöns och hackspettar. Eftersom det finns kända spelplatser för orre och tjäder inom reservatet påpekar föreningen att det är viktigt att stigar dras med hänsyn till dessa fåglar.

Länsstyrelsens bemötande av inkomna synpunkter

Länsstyrelsen ska inte anlägga stig i anslutning till kända spelplatser för skogshöns.

LÄNSSTYRELSENS MOTIVERING OCH INTRESSEPRÖVNING

Beskrivning av omgivande landskap och reservatet

Naturreseptatet Kloften ligger i Eda kommun i västra Värmland. Området ligger i en trakt där det finns en hög koncentration av naturvärden, vilket avspeglas i att det finns flera befintliga naturreseptat, reservat under bildande, biotopskydd, naturvårdsavtal, nyckelbiotoper samt naturvärdesobjekt i närheten. Området är också utpekade i länets skogsstrategi för sina höga värden. Det gäller särskilt för de båda skogstyperna barrblandskog och tallskog, vilka löser av varandra i det småkuperade sprickdalslandskapet.

Naturreseptatet omfattar toppen av berget Kloften, några mindre myrpartier på och i kanten av berget, samt den branta västsidan av berget. Berget Kloften reser sig från 170 meter över havet vid sjön Östra Buvattnet i norr, till 300 meter över havet på toppen vilket ger en fantastisk utsikt.

Tack vare att området till stora delar är svårtillgängligt för skogsbruk finns det kvar många av de naturvärden som försvunnit från skogslandskapet i stort. I de delar där det skett skogsbruk så har det varit i form av plockhuggning eller gallring och där kan man nu finna fina luckiga miljöer med åldersskiktning och gammeltallar. Större delen av området är klassat som nyckelbiotop eller som naturvärdesobjekt i Skogsstyrelsens inventering. I området finns några rödlistade arter, dvärgbägarlav, violettgrå tagellav, läderlappsav, lunglav och tretåig hackspett. Dvärgbägarlaven indikerar att det finns gamla och grova lågor, främst av tall. Den violettgrå tagellaven förekommer på barrträd, främst gran, i fuktiga och äldre skogar. Läderlappsavlaven är en gelélav. Gelélavar är en av de främsta indikatorerna på att det finns höga naturvärden i skogsmark. Arterna kräver hög luftfuktighet och växer på bark av gamla lövträd. Lunglaven kräver fuktiga och ljusa miljöer. Arten kan växa både epifytiskt (på träd) eller på klippväggar. En annan art som berör området är raggbock, vilken är funnen i samt strax utanför reservatet. Raggbocken har hotklass VU enligt Rödlistan och är med i ett åtgärdsprogram för skalbaggar på äldre tallved.

Västbranten av berget Kloften, samt sprickan ner mot Klofttjärnet, är skarp, med block och lodytor. Marken nedanför västbranten är frisk till våt och det finns sumpskogspartier. I de södra delarna nedanför västbranten är andelen lövträd hög. På de flackare topparna finns flera myrar och skogen är till större delen hållmarkstallskog, men det finns även områden med högre inslag av gran eller björk. Åldern på de äldre tallarna ligger mellan 250 och 300 år. Det finns brandspår i form av brända stubbar. Död ved finns i större delen av området och i vissa delar finns det gott om död ved, bl.a. i form av torrakor, lågor av gran, björk och tall samt torrträd och döende träd. Berggrunden består av sura vulkaniter och av förgnejsad granit och jordarten utgörs av morän på bergställ. Den karga växtmiljön innebär att tallarna och granarna på berget är senvuxna. Naturgeografiskt hör området till regionen 28 b. Stora delar av området är av naturskogskaraktär och delar av området uppfyller definitionen för EU-habitatet Västlig taiga, naturlig gammal granskog samt naturlig gammal tallskog.

Motiv till skydd

Genom ett omfattande och till övervägande delar rationellt skogsbruk har många biotoper minskat kraftigt i omfattning och sammanhängande skogsområden fragmenteras. För växt- och djurlivet viktiga strukturer och processer som var vanliga före ett aktivt brukande av skogen håller på att försvinna.

Länsstyrelsen har i uppdrag att arbeta med skydd av hotade skogar som en del av uppfyllandet av miljömålet "Levande skogar". I skyddsarbetet prioriteras skogar med höga naturvärden på beståndsnivå, områden med hög grad av funktionalitet samt skogar med prioriterade skogstyper. I begreppet höga naturvärden på beståndsnivå ingår rödlistade arter, strukturer som t.ex. död ved, gamla träd eller lövträd samt områdets skogshistorik. Med funktionalitet menas förutsättningarna för långsiktigt bevarande av naturvärdena. Det styrs av faktorer som områdets närhet till annan skog av samma typ, områdets storlek och form samt om området ligger i en trakt där det finns hög andel av den skyddsvärda naturtypen. Prioriterade skogstyper kan vara skogsmiljöer som Sverige har ett internationellt ansvar för att skydda, som t.ex. större urskogsartade skogar i boreal region eller nationellt underrepresenterade områden i skyddade områden som t.ex. skogar med hög bonitet. Länsstyrelsen ska även prioritera områden där en markägare har hög andel nyckelbiotoper på sin fastighet.

Kloften har höga naturvärden på beståndsnivå, det finns flera rödlistade arter och många strukturer med stort värde för hotade arter. Området ligger nära flera andra objekt av samma skogstyp som redan är skyddade samt ligger inom två s.k. värdestrakter, d.v.s. områden som har en hög andel av skyddsvärd skog. Genom att skydda Kloften som naturreservat skyddas de värdefulla livsmiljöerna naturskogslik hållmarkstallskog och lövrik barrnaturskog, flera rödlistade arter och värdefulla strukturer, i ett område där det finns goda förutsättningar för långsiktigt bevarande av naturvärdena.

Länsstyrelsen gör bedömningen att detta är ett mycket skyddsvärt område vars naturkvaliteter endast kan säkerställas genom att det undantags från skogsbruk och arbetsföretag som påverkar mark, flora och fauna. För de arter som är knutna till barrskogens sena successionsstadier med krav som inte tillgodoses i den brukade skogen, är ytterligare reduktion av biotopareal troligen förödande för deras långsiktiga överlevnad. Skogsbruk i de naturskogsartade bestånden skulle därför vara ett allvarligt hot mot bevarandet av den biologiska mångfalden i området.

Överensstämmelse med planer, internationella åtaganden, miljö kvalitetsmål m.m.

Bildandet av naturreservatet Kloften är en del i Länsstyrelsens arbete med att uppnå delmål 1 inom miljö kvalitetsmålet "Levande skogar". Beslutet följer även de riktlinjer för prioritering av naturreservatsskydd och Sveriges internationella åtaganden om skydd av den biologiska mångfalden.

Bildandet är även en del i Länsstyrelsens arbete med att uppfylla det regionala miljömålet om att hejda förlusten av biologisk mångfald till 2010 samt det regionala målet om att inte förlora någon av de nationellt hotade arterna till 2015.

Skyddet av området är en del i genomförandet av åtgärdsprogrammet för vedskalbaggen raggbock.

Beslutet bedöms vara förenligt med en från allmän synpunkt godtagbar användning av mark- och vattenresurserna enligt 3 och 4 kap. miljöbalken. Beslutet strider inte mot kommunal översiktsplan eller detaljplan och är därmed förenligt med 7 kap. 8 § miljöbalken. Beslutet är inte i konflikt med koncessioner eller undersökningstillstånd för gruvnäringen, enligt den information Länsstyrelsen fått av Sveriges geologiska undersökning (SGU).

Intresseprövning

I reservatsbildningsprocessen ingår som en del att i alla frågor göra en vägning mellan enskilda och allmänna intressen med den utgångspunkten att det ska finnas en rimlig balans mellan de värden som ska skyddas genom förbudet/inskränknigen, och den belastning som förbudet/inskränknigen har för den enskilde. Länsstyrelsen menar att den avgränsning av reservatet och de inskränkningar som gjorts av markanvändningen är nödvändiga, och att de inte går längre än vad som behövs för att uppnå syftet med reservatet. Länsstyrelsens ställningstagande i denna del har skett med tillämpning av proportionalitetsprincipen.

Upplysningar

Länsstyrelsen är enligt punkten A2 bilagan till förordningen (1998:900) om tillsyn enligt miljöbalken, ansvarig för att bedriva tillsyn över reservatet. Särskild tillsynsman anlitas. I tillsynen ingår att övervaka att reservatsföreskrifterna följs. Enligt 29 kap. 2 och 2 a §§ miljöbalken gäller bland annat att brott mot föreskrift som meddelats med stöd av 7 kap miljöbalken kan medföra straffansvar. Har någon vidtagit åtgärd i strid mot meddelad föreskrift, kan Länsstyrelsen enligt 26 kap. 9 och 14 §§ miljöbalken vid vite förelägga om rättelse.

Eftersom området är till för att stärka den biologiska mångfalden ska vindfällan och stormskadad skog lämnas. Efter bildandet av naturreservat omfattas området inte av bestämmelserna i skogsvårdslagen. Det ansvar som markägaren har enligt 29 § skogsvårdslagen är därför efter reservatsbildningen statens ansvar.

Hur man överklagar, se bilaga 5



Beslut i detta ärende har fattats av landshövding Eva Eriksson. Föredragande har varit byrådirektör Linda Stöberg. I den slutliga handläggningen har även deltagit jurist Karin Sjöberg och antikvarie Fredrik Berg .


Eva Eriksson


Linda Stöberg

Bilagor

1. Beslutskarta
2. Översiktskarta
3. Områdesbeskrivning
4. Skötselplan
5. Hur man överklagar



Sändlista

Karl-Erik Karlsson, Växvik Söstuga, 671 93 ARVIKA /DEL/

Per Widén, Råtorpsvägen 43, 653 49 KARLSTAD /DEL/

Kristina Widén, Mossgranat 209, 654 67 KARLSTAD /DEL/

Buvattna vvo, C/o Peter Joensuu, Ottebol, 671 91 ARVIKA.

Eda älgskötselområde, Ove Magnusson, Storgatan 69, 673 31 CHARLOTTENBERG

Buvattna Skogsbilvägar, C/o Jan Klevestedt, Växvik 1, 671 93 ARVIKA

Eda Kommun, Box 66, 673 22 CHARLOTTENBERG

Riksantikvarieämbetet, Box 5405, 114 84 STOCKHOLM

Skogsstyrelsen Region Svea, Box 387, 651 09 KARLSTAD

Sveriges geologiska undersökning, Box 670, 751 28 UPPSALA

Naturskyddsföreningen, Länsförbundet i Värmland, Verkstadsgatan 1, 652 19 KARLSTAD

Wermlands Ornitologiska Förening, c/o Jan Rees, Soldattorpet 48, 653 50 KARLSTAD

Värmlands Botaniska Förening, c/o Per Larsson, Fallängsvägen 39 A,
671 51 ARVIKA

Värmlands läns jaktvårdsförbund, Box 65, 660 60 MOLKOM

LRF, Länsförbundet i Värmlands län, Köpmannagatan 2 4 tr, 652 26 KARLSTAD

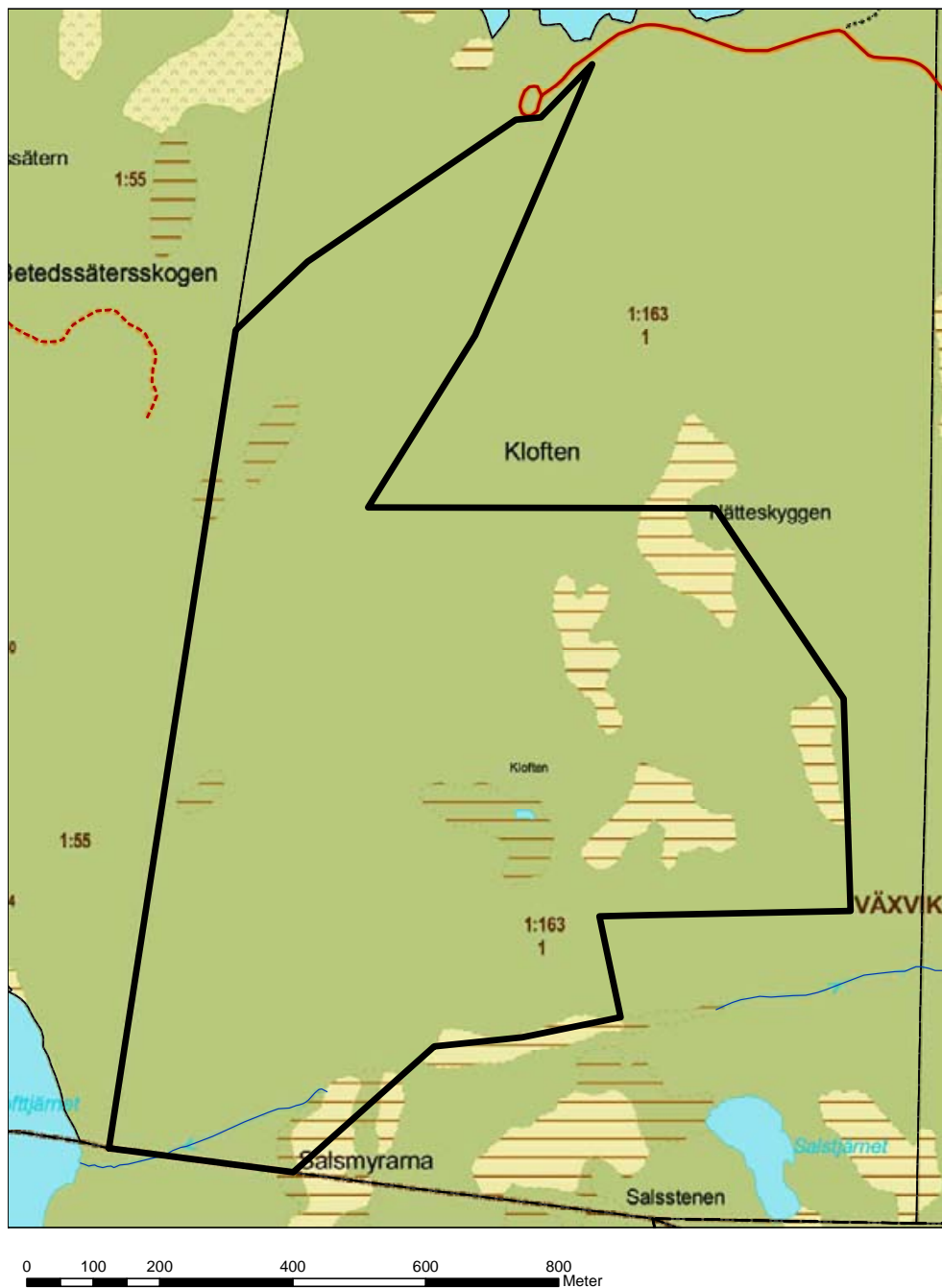
Samhällsbyggnad, Planeringsfunktionen

Samhällsbyggnad, Kulturmiljöfunktionen



0 1 000 2 000 4 000 6 000 8 000
Meter

Översiktskarta för naturreservatet Kloften (skrafferat område)



Beslutskarta för naturreservatet Kloften (heldragen svart linje)



Naturvård
Linda Stöberg

OMRÅDESBESKRIVNING FÖR NATURRESERVATET KLOFTEN

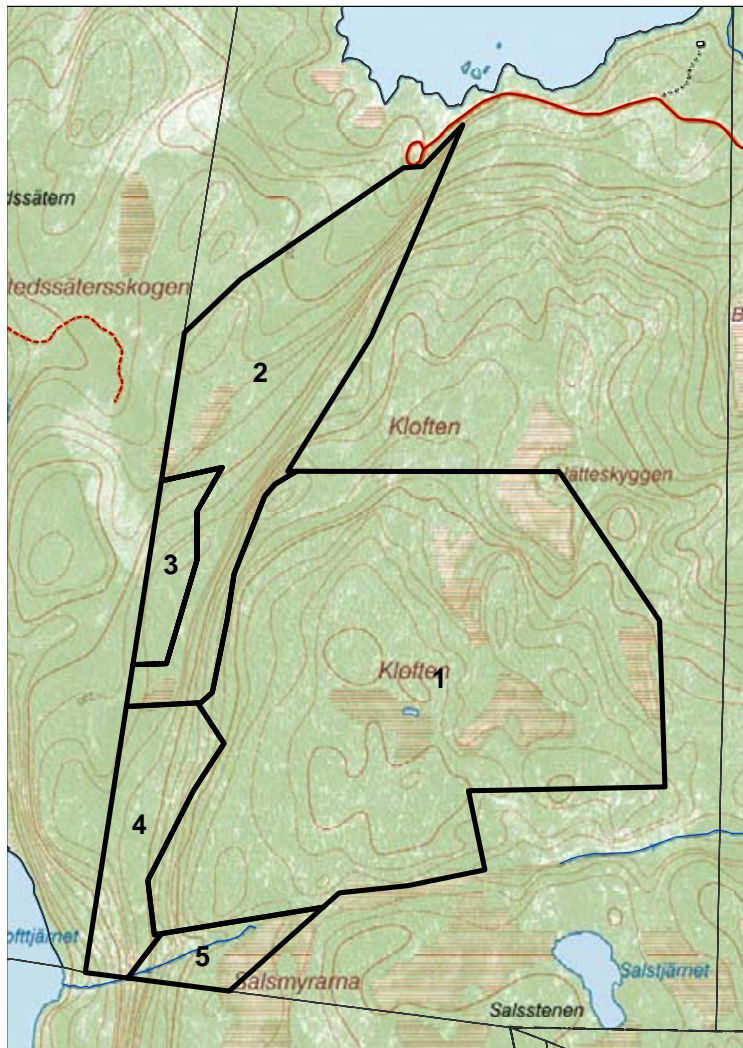
Naturreservatet Kloften ligger i Eda kommun i västra Värmland. Naturreservatet omfattar toppen av berget Kloften, några mindre myrpartier på och i kanten av berget, samt den branta västsidan av berget. Berget Kloften reser sig från 170 meter över havet vid sjön Östra Buvattnet i norr, till 300 meter över havet på toppen vilket ger en fantastisk utsikt.

Tack vare att området till stora delar är svårtillgängligt för skogsbruk finns det kvar många av de naturvärden som försvunnit från skogslandskapet i stort. I de delar där det skett skogsbruk så har det varit i form av plockhuggning eller gallring och där kan man nu finna fina luckiga miljöer med åldersskiktning och gammeltallar. Större delen av området är klassat som nyckelbiotop eller som naturvärdesobjekt i Skogsstyrelsens inventering.

Västbranten av berget Kloften, samt sprickan nar mot Klofttjärnet, är skarp, med block och lodytor. Marken nedanför västbranten är frisk till våt och det finns sumpskogspartier. I de södra delarna nedanför västbranten är andelen lövträd hög. På de flackare topparna finns flera myrar och skogen är till större delen hållmarkstallskog, men det finns även områden med högre inslag av gran eller björk. Åldern på de äldre tallarna ligger mellan 250 och 300 år. Det finns brandspår i form av brända stubbar. Död ved finns i större delen av området och i vissa delar finns det gott om död ved, bl.a. i form av torrakor, lågor av gran, björk och tall samt torrträd och döende träd. Berggrunden består av sura vulkaniter och av förgnejsad granit och jordarten utgörs av morän på berghäll. Den karga växtmiljön innebär att tallarna och granarna på berget är senvuxna. Naturgeografiskt hör området till regionen 28 b. Stora delar av området är av naturskogskaraktär och delar av området uppfyller definitionen för EU-habitatet *Västlig taiga*, naturlig gammal granskog samt naturlig gammal tallskog.

1. Delområden

Naturreseptatet har delats in i sex olika skötselområden.



Figur 1: Kloften är uppdelat i sex delområden.

1.1 Beskrivning av delområden

1.1.1 Skötselområde 1 Toppen av berget.

Skötselområde 1 är ett varierat område på 61,1 hektar, som utgörs av toppen av berget Kloften. På de flackare områdena finns flera myrar och surdros . Skogen som mestadels är natururskogslig, är till större delen hållmarkstallskog, men det finns även områden med högre inslag av senväxt gran samt områden med mera löv, främst i form

av björk. Åldern på tallen ligger mellan 250 och 300 år och tallarna är senväxta och har en knotig form. Mitt i området finns ett parti med äldre gran (ca 200 år) I delar av området finns brandspår i form av brända stubbar. Det finns bitvis gott om död ved, bl.a. i form av ett större antal talltorrakor, lågor av gran, björk och tall samt torrträd och döende träd. I söder sluttar området mot ett sumpigt område och det finns ett parti med stora inslag av döda och döende björkar i grandominerad skog. Fältskiktet varierar från rent lavtäcke via ljung-kråkbärs-ris-typ till ren ris-typ i tallsumpskogen. Myrarna är av mjukmattemyr-typ (halvgräs-vitmossevariant). Mitt i området finns en tallsumpskog med ett öppet småvatten, ca 10 x 5 meter. I sydvästra delen av området finns solbelysta branter där det finns förutsättningar för raggbocksförekomst och det finns gamla spår av raggbock i området. I det nordvästra hörnet går en körväg och strax väster om den finns ett område som påverkats av uttag av träd och där medelåldern på barrblandskogen nu är ca 30 år. I sydöstra delen finns det också små partier som påverkats av skogsbruk på samma sätt. Tjäder och orre är karaktärsfåglar i området. Större delen av delområdet är klassat som nyckelbiotop och resten som naturvärdesobjekt.

Arter:

garnlav, *Alectoria sarmentosa*
grynig blåslav, *Hypogymnia farinacea*
kolflarnlav, *Hypocenomyce anthracophila*
kortskaftad ärgspik, *Microcalicium ahlneri*
nästlav, *Bryoria furcellata*
tunn flarnlav, *Hypocenomyce friesii*
vedskivlav, *Lecidea botryosa*
violettgrå tagellav, *Bryoria nadvornikiana*, NT
gräddticka, *Skeletocutis lenis*, VU
tallticka, *Phellinus pini*
vedticka, *Phellinus viticola*
mindre hackspett, *Dendrocopos minor* NT
orre, *Tetrao tetrix*
tjäder, *Tetrao urogallus*
tretåig hackspett, *Picoides tridactylus*, VU
bronsbjon, *Callidium coriaceum*
raggbock, *Tragosoma depsarius* VU

1.1.2 Skötselområde 2 Västbranten och granskogen nedanför branten

Skötselområde 2 är 20,7 hektar och består av västbranten till Kloften samt av granskogen nedanför branten. Branten är bitvis skarp med block, lodytor och klippsprång. Nedanför branten finns det en bäck, surdrog, sumpskogs- och myrpartier och luftfuktigheten är hög. Bäckens är bitvis underjordisk och bitar av marken är källpåverkad. I utkanterna av området finns brandspår, men skogen närmast branten har brandrefugiekarakter och här trivs många skuggföredragande och

fuktighetskrävande arter. Boniteten nedanför branten är hög, vilket gör att man kan finna en del grova granar. Det finns också gamla och senväxta granar, en borrarad gran var 160 år. Lövträd förekommer i hela området, i branterna finns både asp och björk, i södra delen av området finns det i blockiga partier gott om björk och längre norrut finns det förutom björk en del äldre asp. I sumpskogspartierna finns en del gammal al, ett av sumpskogspartierna har dikats ut och granen har vandrat in. Död ved finns i hela området, främst i form av grova granlågor, men även i form av björklågor, torrträd och döende träd. I branten finns en del senväxt gammal tall och i övre delen av branten finns solbelysta talltorrakor. Det finns även gamla hackmärken av vitryggig hackspett i yngre asp i branten. I ytterkanterna mot väster ökar inslaget av gammal tall. Området är klassat som nyckelbiotop.

Arter:

dvärgbägarlav, *Cladonia parasitica*, NT
gammelgranslav, *Lecanactis abietina*
kattfotslav, *Arthonia leucopellea*
kolflarnlav, *Hypocenomyce anthracophila*
korallav, *Sphaerophorus globosus*
lunglav, *Lobaria pulmonaria*, NT
läderlappslav, *Collema nigrescens*, NT
skinnlav, *Leptogium saturninum*
tunn flarnlav, *Hypocenomyce friesii*
violettgrå tagellav, *Bryoria rnavdornikiana*, NT
vitmosslav, *Immadophila ericetorum*
fällmossa, *Antitrichia curtipendula*
grov fjädermossa, *Neckera crispa*
klippfrullania, *Frullania tamarisci*
långfliksmossa, *Nowellia curvifolia*
mörk husmossa, *Hylocomiastrum umbratum*
rostfläck, *Arthonia vinosa*
stor revmossa, *Bazzania trilobata*
vedtrappmossa, *Anastrophyllum hellerianum* NT
västlig hakmossa, *Rhytidiadelphus loreus*
vågig sidenmossa, *Plagiothecium undulatum*
tallticka, *Phellinus pini*
vedticka, *Phellinus viticola*
jättesvampmal, *Scardia boletella*
järpe, *Bonasa bonasia*
mindre hackspett, *Dendrocopos minor* NT
orre, *Tetrao tetrix*
tjäder, *Tetrao urogallus*

1.1.3 Skötselområde 3 Gallrat område i västra kanten

Skötselområde 3 är bara tre hektar stort och ligger insprängt längs västra kanten av skötselområde 2. Området har gallrats och kvar är gamla tallar på mager mark samt uppväxande yngre barrskog.

Arter:

mindre hackspett, *Dendrocopos minor* NT
orre, *Tetrao tetrix*
tjäder, *Tetrao urogallus*

1.1.4 Skötselområde 4 Sydvästra branten

Skötselområde 4 utgörs av sydvästra branten av Kloften och av den nedanförliggande skogen. Området är sju hektar. Branten är inte lika skarp här som längre norrut och branterna är ofta blockrika. Granskogen är yngre (ca 40 år) med en hög andel björk (ca 40 %). I den nedre delen av området finns en del äldre skog, i norra delen finns lövrik barrblandskog med en genomsnittlig ålder runt 70 år och strax söder om den ett område med äldre tall (ca 150 år).

Arter:

mindre hackspett, *Dendrocopos minor* NT
orre, *Tetrao tetrix*
tjäder, *Tetrao urogallus*

1.1.5 Skötselområde 5 Sprickan mot Klofftjärnet

Skötselområde 5 är tre hektar. Den västra delen av området är klassat som nyckelbiotop och utgörs av den djupt nedskurna sprickan i berget mot Klofftjärnet väster om reservatsförslaget. I botten av sprickan rinner en mindre bäck som bitvis är underjordisk. Luftfuktigheten är hög och det finns många luftfuktighetskrävande mossor. Kanterna till sprickan är ca 10-15 meter höga lodytor och i dalgången ligger stora mossklädda block. I botten av spricka finns enstaka grova granlågor och det växer ett par mycket grova granar i östra kanten. I området finns äldre tall. Strax söder om reservatsförslaget finns fynd av raggbock på den västvända branten i miljöer som liknar den miljö som finns på de solexponerade tallågor som återfinns i de övre delarna av branterna. Den östra delen utgörs av ett hörn av Salsmyren. Myren är en fastmattemyr (halvgräsvariant). På myren förekommer orrspel.

Arter:

mindre hackspett, *Dendrocopos minor* NT
orre, *Tetrao tetrix*
tjäder, *Tetrao urogallus*



Naturvård
Linda Stöberg

SKÖTSELPLAN FÖR NATURRESERVATET KLOFTEN

1 Syftet med naturreservatet

Naturreservatet Kloften bildas med syftet att:

- bevara de värdefulla livsmiljöerna naturskogslik hållmarkstallskog och lövrik barrnaturskog
- bevara missgynnade och hotade vedskalbaggar, t.ex. raggbock,
- bevara övriga nationellt och regionalt missgynnade och hotade arter som är karaktäristiska för naturtyperna i området,
- strukturer som till exempel död ved, beskuggade lodytor, källpåverkad mark, solbelysta tallar samt gamla senvuxna träd ska förekomma i för livsmiljöerna gynnsam omfattning.
- friluftsliv ska kunna bedrivas i hela naturreservatet och besökare ska kunna se och uppleva områdets livsmiljöer och arter.

Syftet uppnås genom att inget skogsbruk bedrivs i området och att området tillgängliggörs för friluftslivet. Områdets orördhet bibehålls genom att exploatering och arbetsföretag i området förhindras.

2 Beskrivning av bevarandevärden

2.1 Administrativa data

Objektnamn	Naturresevatet Kloften
RegDosnummer	2013918
Kommun	Eda
Markslag och naturtyper (ha):	
Skogsmark	88,4
Granskog	23,0
Tallskog	40,0
barrblandskog	15,0
Total areal	94,8
Prioriterade bevarandevärden:	
Markslag	Naturskogslik hållmarkstallskog, lövrik barrnaturskog
Strukturer	Död ved, beskuggade lodytor, källpåverkad mark, solbelysta tallar, senvuxna träd.
Arter	Tretåig hackspett, mindre hackspett, dvärgbägarlav, violettgrå tagellav, läderlappsav, lunglav, gräddporing och raggbock

2.2 Historisk och nuvarande markanvändning

Området ligger i gränstrakten mellan de tre församlingarna Älgån, Köla och Järnskog. Området var väglöst tills efter dämningen av sjön Buvattnet upphörde. Sjön var dämmd för flottning av timmer. 1952 avverkades delar av fastigheten och timret togs ut med häst. Avverkningen kan mera ses som en gallring eftersom man främst avverkade tall, vilket då gav mycket pengar. De träd som lämnades kvar gör att området idag har en stor åldersvariation och de har dessutom bidragit till att området har en luckig karaktär eftersom de delvis hindrat ny tillväxt. I området finns spår av brand och intill områdets västra kant finns rester av en kolmila, kojgrund och kolbotten. Säterbruk var vanligt i trakten och Betedsättern ligger 500 meter om reservatsgränsen.

2.3 Områdets bevarandevärden

2.3.1 Biologiska bevarandevärden

Tack vare att området till stora delar är svårtillgängligt för skogsbruk finns det kvar många av de naturvärden som försvunnit från skogslandskapet i stort. I de delar där det skett skogsbruk så har det varit i form av plockhuggning eller gallring och där kan man nu finna fina luckiga miljöer med åldersskiktning och gammeltallar. Större delen av området är klassat som nyckelbiotop eller som naturvärdesobjekt i Skogsstyrelsens inventering. I området finns några rödlistade arter, dvärgbägarlav, violettgrå tagellav, läderlappsav, lunglav och tretåig hackspett. Dvärgbägarlaven indikerar att det finns gamla och grova lågor, främst av tall. Den violettgrå tagellaven förekommer på barrträd, främst gran, i fuktiga och äldre skogar. Läderlappsavlaven är en gelélav. Gelélavar är en av de främsta indikatorerna på att det finns höga naturvärden i skogsmark. Arterna kräver hög luftfuktighet och växer på bark av gamla lövträd. Lunglaven kräver fuktiga och ljusa miljöer. Arten kan växa både epifytiskt (på träd) eller på klippväggar. En annan art som berör området är raggbock, vilken är funnen i samt strax utanför reservatet. Raggbocken har hotklass VU enligt Rödlistan och är med i ett åtgärdsprogram för skalbaggar på äldre tallved.

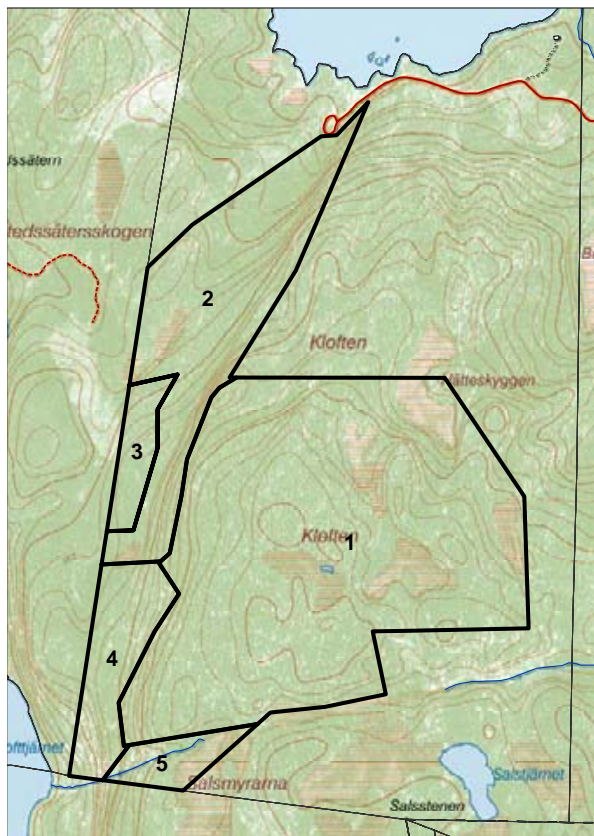
Västbranten av berget Kloften, samt sprickan ner mot Klofttjärnet, är skarp, med block och lodytor. Marken nedanför västbranten är frisk till våt och det finns sumpskogspartier. I de södra delarna nedanför västbranten är andelen lövträd hög. På de flackare topparna finns flera myrar och skogen är till större delen hållmarkstallskog, men det finns även områden med högre inslag av gran eller björk. Åldern på de äldre tallarna ligger mellan 250 och 300 år. Det finns brandspår i form av brända stubbar. Död ved finns i större delen av området och i vissa delar finns det gott om död ved, bl.a. i form av torrakor, lågor av gran, björk och tall samt torrträd och döende träd. Berggrunden består av sura vulkaniter och av förgnejsad granit och jordarten utgörs av morän på berghäll. Den karga växtmiljön innebär att tallarna och granarna på berget är senvuxna. Stora delar av området är av naturskogskaraktär och delar av området uppfyller definitionen för EU-habitatet Västlig taiga, naturlig gammal granskog samt naturlig gammal tallskog.

2.3.2 Bevarandevärden för friluftsliv

Berget Kloften är vackert beläget intill sjön Buvattnet. Längs västra kanten av berget går en stig genom grov granskog intill branta, mossbelupna bergväggar. På toppen av berget är landskapet öppet med berghällar och myrpartier. Vackra gamla tallar finns spridda i området.

3 Skötselområden

Naturreseptatet har delats in i sex olika skötselområden



Figur 1. Skötselområdenas utbredning inom naturreseptatet Kloften. Friluftsliv har eget skötselområde som innefattar hela reservatet och som inte redovisas på karta.

3.1 Skötselområde 1, toppen av Kloften

Skötselområde 1 är ett varierat område på 61,1 hektar och utgörs av toppen av berget Kloften. Skogen, som mestadels är natururskogslig, är till större delen hällmarkstallskog, men det finns även områden med högre inslag av senväxt gran samt områden med mera löv. Åldern på tallen ligger mellan 250 och 300 år och tallarna är senväxta och har en knotig form. Det finns bitvis gott om död ved, bl.a. i form av ett större antal talltorrakor, lågor av gran, björk och tall samt torrträd och döende träd. I sydvästra delen av området finns solbelysta branter där det finns förutsättningar för raggbocksförekomst och det finns också spår av raggbock i skötselområdet. Större delen av delområdet är klassat som nyckelbiotop och resten som naturvärdesobjekt.

3.1.1 Kvalitetsmål

Talldominerad, flerskiktad naturskog där minst 10 % av volymen utgörs av död ved inom 20 år. I de solbelysta kanterna mot sydväst, samt på hållmarkerna väster om småvattnet bör det, för att gynna raggbocken, inom fem år, finnas minst 5 solexponerade tallågor på vardera platsen, där tallågorna har en stamdiameter om minst 15 cm, helst minst 20 cm. Lågorna ska ha markkontakt.

3.1.2 Åtgärder

Fällning av enstaka tall, vid kanterna mot sydväst och vid hållmarkerna väster om småvattnet, för att det ska finnas solexponerade, grova tallågor vid förut nämnda ställen. Utsikten från den sydvästra delen av området är vacker och här skulle man kunna ta ner enstaka träd för att öka siktmöjligheterna.

3.2 Skötselområde 2, västbranten och granskogen

Skötselområde 2 är 20,7 hektar och består av västbranten till Kloften samt av granskogen nedanför branten. Nedanför branten finns det en bäck, surdrog, sumpskogs- och myrpartier och luftfuktigheten är hög. Skogen närmast branten har brandrefugiekaraktär* och här trivs många skuggföredragande och fuktighetskrävande arter. Boniteten nedanför branten är hög, vilket gör att man kan finna en del grova granar. Det finns också gamla och senväxta granar. Lövträd förekommer i hela området, i branterna finns både asp och björk, i södra delen av området finns det i blockiga partier gott om björk och längre norrut finns det förutom björk en del äldre asp. I sumpskogspartierna finns en del gammal al, ett av sumpskogspartierna har dikats ut och granen har vandrat in. Död ved finns i hela området. I branten finns en del senväxt gammal tall och i övre delen av branten finns solbelysta talltorrakor. Området är klassat som nyckelbiotop.

*En brandrefugie är ett område som sällan brinner. Här kan arter som är känsliga för störning och som har svårt att sprida sig existera.

3.2.1 Kvalitetsmål

En naturskog där minst 20 % av virkesvolymen utgörs av död ved inom 20 år. Diken som avvattnar sumpskogspartier bör vara igenlagda senast 2015. Området bör utgöra en god livsmiljö för missgynnade och hotade arter.

3.2.2 Åtgärder

Diken bör läggas igen för att återställa den tidigare markhydrologin där den blivit störd. I övrigt lämnas skogen för fri utveckling av naturskogsvärden.

3.3 Skötselområde 3, gallrat område i västra kanten

Skötselområde 3 är tre hektar och ligger insprängt längs västra kanten av skötselområde 2. Området har gallrats och kvar är gamla tallar på mager mark.

3.3.1 Kvalitetsmål

Ålders och trädslagsvarierad naturskog med gamla tallöverståndare. Andelen död ved bör uppgå till minst 10 % av virkesvolymen inom 20 år. Området bör utgöra en god livsmiljö för missgynnade och hotade arter.

3.3.2 Åtgärd

Ringbarkning av enstaka tallar för att skapa död ved. I övrigt lämnas skogen för fri utveckling av naturskogsvärden.

3.4 Skötselområde 4, sydvästra branten

Skötselområde 4 utgörs av sydvästra branten av Kloften och av den nedanförliggande skogen. Området är sju hektar. Branten är inte lika skarp här som längre norrut och branterna är ofta blockrika. Granskogen är yngre med en hög andel björk.

3.4.1 Kvalitetsmål

En lövbrännelik skog med minst 50 % löv inom 20 år. Andelen död ved bör uppgå till minst 20 % av grundvolymen inom 20 år.

3.4.2 Åtgärd

Ringbarkning/högkapning av gran för att kraftigt öka lövträdsandelen samt för att öka andelen död ved. På sikt kan även björk ringbarkas/högkapas för att skapa död lövved.

3.5 Skötselområde 5, sprickan mot klofttjärnet

Skötselområde 5 är tre hektar. Den västra delen av området är klassat som nyckelbiotop och utgörs av den djupt nedskurna sprickan i berget mot Klofttjärnet. Luftfuktigheten är hög och det finns många luftfuktighetskrävande mossor. I botten av spricka finns enstaka grova granlågor och det växer ett par mycket grova granar i östra kanten. Strax söder om reservatsförslaget finns fynd av raggbock på den västvända branten i miljöer som liknar den miljö som finns på de solexponerade tallågor som finns i de övre delarna av branterna.

3.5.1 Kvalitetsmål

Fuktig kanjondal med grova granlågor och grova levande granar. Området bör utgöra en god livsmiljö för missgynnade och hotade arter.

3.5.2 Åtgärd

Fri utveckling av naturskogsvärden.

3.6 Skötselområde 6, friluftsliv

Kloften är ett naturskönt område beläget vid sjön Buvattnet. Från toppen av berget har man en fantastisk utsikt över sjön och omgivningarna. Stigen går genom trolsk gammal granskog längs den mossbelupna västra branten av Kloften vidare uppåt genom luckig barrskog, rik på döda och gamla träd. Toppen av berget är flackare och bjuder på en öppen miljö med hällar och små myrar.

3.6.1 Kvalitetsmål

Området ska ha en skylt med karta och information om reservatets naturvärden vid parkeringsplatsen. Genom området ska det finnas en markerad stig.

3.6.2 Åtgärd

Parkering och informationstavla ska anordnas i anslutning till stig. Stig ska markeras i fält. Vid planering av stig ska hänsyn tas till kända spelplatser för orre och tjäder.

4 Uppföljning

4.1 Uppföljning av skötselåtgärder

En tillsynsman finns för reservatet som ansvarar för att de uppdrag Länsstyrelsen ger genomförs. Tillsynsmannen ska dokumentera genomförda uppdrag enligt Länsstyrelsens arbetsbeskrivning.

4.2 Uppföljning av kvalitetsmål

Reservatsförvaltaren ansvarar för att uppföljning av kvalitetsmål genomförs varje år för:

- Skyltning, information och led
- Parkeringsplats

Reservatsförvaltaren ansvarar för att uppföljning av kvalitetsmål genomförs var 5:e år för:

- Inventering av vedlevande insekter i skötselområde 1
- Lågor av tall i delområde 1

Reservatsförvaltaren ansvarar för att uppföljning av kvalitetsmål genomförs var 10:e år för:

- Andel död ved i delområde 1-4
- Förekomst av död björk i skötselområde 4
- Förekomst av tallar med kådflöde och hartsinlagring i skötselområde 1
- Förekomst av tretåig hackspett 1-5
- Markhydrologin i skötselområde 2

Reservatsförvaltaren ansvarar för att uppföljning av kvalitetsmål genomförs vid behov för:

- Inventering av andra organismgrupper som är karaktäristiska för naturtyperna i området

5 Sammanfattning av planerade skötselåtgärder

Skötselåtgärd	När	Skötselområde	Prioritet
Markvård			
Igenläggning av diken	2009-2015	2	2
Fällning av enstaka träd	2009-2015	1	1
Ringbarkning/högbarkning av gran	2009-2021	4	2
Ringbarkning av tall	2009-2029	3	2
Ringbarkning/högbarkning av björk	2009-2029	4	2
Anläggningar för friluftslivet			
Informationstavla	2009		1
Anläggning av led	2009		1
Uppföljning/inventering			
Inventering av vedlevande insekter	Vart 5:e år	1	1
Inventering av tallågor	Vart 5:e år	1	1
Inventering av förekomst av tretåig hackspett	Vart 10:e år	1-5	3
Inventering av andel tallar med kådflöde och hartsinlagring	Vart 10:e år	1	2
Inventering av andra organismgrupper	Vid behov	1-5	3
Markhydrologi	Vart 10:e år	2	2
Andel total död ved	Vart 10:e år	1-4	3
Inventering av andel död björk	Vart 10:e år	4	2

Tabell med sammanfattning av planerade skötselåtgärder. Områdena är klassade efter hur prioriterade åtgärderna är, enligt en skala där 1 är mest prioriterat och 3 är minst prioriterat.



6 Genomförd dokumentation

Skogsstyrelsen. Nyckelbiotopsinventering. 14 december 2004 (Jeanette Fahlstad) Nb 11C3a07, 11C3a06, 15 december 2004 Nb 11C4a11, 11C 4a 12. Nv 11C 4a 20 december 2004 (Jeanette Fahlstad)



HUR MAN ÖVERKLAGAR LÄNSSTYRELSENS BESLUT

VAR SKALL BESLUTET ÖVERKLAGAS	Länsstyrelsens beslut kan skriftligen överklagas hos regeringen, Miljödepartementet.
VAR INLÄMNAS ÖVERKLAGANDET	Er skrivelse skall inlämnas/skickas till Länsstyrelsen och inte till regeringen.
TID FÖR ÖVERKLAGANDE	Skrivelsen måste ha kommit in till Länsstyrelsen inom tre veckor från den dag Ni fick del av beslutet , annars kan Ert överklagande inte tas upp till prövning.
HUR MAN UTFORMAR SITT ÖVERKLAGANDE M M	<p>I skrivelsen skall Ni</p> <ul style="list-style-type: none">- tala om vilket beslut Ni överklagar, t ex genom att ange ärendets nummer (diarienumret)- redogöra för hur Ni anser att beslutet skall ändras <p>Ni bör också redogöra för varför Ni anser att Länsstyrelsens beslut är felaktigt.</p> <p>Ni kan givetvis anlita ombud att sköta överklagandet åt Er.</p> <p>Behöver Ni veta mer om hur Ni skall gå till väga, så ring eller skriv till Länsstyrelsen.</p>
ÖVRIGA HANDLINGAR	Om Ni har handlingar eller annat som Ni anser stöder Er ståndpunkt, så bör Ni skicka med det.
UNDERTECKNA ÖVERKLAGANDET	Er skrivelse skall undertecknas och namnteckningen förtydligas. Uppge också postadress samt telefonnummer där Ni kan nås dagtid.