

1993-06-21

231-1044/93

Förordnande om naturreservat för Altarliden, Lycksele kommun

Uppgifter om naturreservatet

Namn	Altarliden
Kommun	Lycksele
Läge	4 km SV Rusksele
Karta	22I Lycksele 6-7 i-j, 8-9 i-j
Areal	ca 250 ha
Därav landareal	ca 245 ha

Länsstyrelsens beslut

Länsstyrelsen beslutar med stöd av 7 § naturvårdslagen (1964:822) att Altarliden skall vara naturreservat. Områdets avgränsning framgår av bifogade karta. Det skall i detalj ha de gränser som fastställs vid fastighetsbildningen för området.

Naturreservatsbestämmelser

Föreskrifter om inskränkningar i rätten att förfoga över fastigfastighet (8 § naturvårdslagen)

Utöver vad som eljest gäller är det förbjudet att

- 1 uppföra helt ny byggnad eller utföra till- eller påbyggnad
- 2 anlägga väg, parkeringsplats, led, bro eller spång
- 3 dra fram luft- eller markledning
- 4 anordna upplag
- 5 bedriva täkt av berg, sten, grus, sand, jord eller torv
- 6 borra, spränga, gräva, schakta, fylla ut eller tippa
- 7 fälla växande eller döda träd, upparbeta vindfällan eller vidta någon skogsvårdsåtgärd

1992-11-26

- 8 dika, dämna eller reglera vatten
 - 9 skogs- eller myrgödsla
 - 10 plantera in för trakten främmande växt- eller djurart
 - 11 framföra motordrivet fordon på barmark
 - 12 använda kemiska eller biologiska bekämpningsmedel
- Utan länsstyrelsens tillstånd är det förbjudet att
- 13 sprida ut kalk

Föreskrifter om skyldighet att tåla visst intrång (9 § naturvårdslagen)

Markägare och innehavare av särskild rätt till marken förpliktigas tåla att följande anordningar utförs och åtgärder vidtas för att tillgodose ändamålet med reservatet nämligen

- 1 utmärkning och information om reservatet
- 2 uppsättning av informationstavlor

Föreskrifter om vad allmänheten har att iaktta inom reservatet (10 § naturvårdslagen)

Utöver vad som eljest gäller är det förbjudet att

- 1 klättra i boträd eller medvetet uppehålla sig närmare rovfågelbo, lya eller gryt än 100 m
- 2 framföra motordrivet fordon i terrängen
- 3 anbringa tavla, plakat, affisch, skylt, inskrift, eller därmed jämförlig anordning
- 4 tälta
- 5 medföra okopplad hund eller annat lösgående husdjur
- 6 göra upp eld
- 7 göra åverkan på mark eller växtlighet, torrträd och vindfällen inräknade
- 8 gräva upp eller plocka levande eller döda växter
- 9 plocka eller insamla mossor, lavar eller insekter

1992-11-26

Föreskrifter om vård och förvaltning (9 § naturvårdsförordningen)

Syftet med värden och förvaltningen

Reservatets nuvarande struktur med urskog skall bevaras. Inom ramen för detta mål får det i möjlig utsträckning utnyttjas för naturstudier, undervisning och forskning. De förvaltningsinsatser reservatet kräver är i huvudsak utmärkning, information och tillsyn.

Naturvårdsförvaltare

Länsstyrelsen skall vara naturvårdsförvaltare

Beskrivning av Altarliden

Altarliden är ett skogsberg ut mot Vindelälvens dalgång. Berget har två toppar med en mellanliggande platå. Den södra toppen är klädd med delvis grov gammal tallskog med kråkris och ljung på marken, som oftast har ett tunt jordtäckte eller är hållmark. Området i övrigt är täckt av granurskog av frisk blåbärstyp. Skogen är starkt luckig av vindfällan och det är gott om torrträd, högstubbar och lågor. På bergets östra och norra sluttningar är skogen yngre och mera produktiv med ett stort inslag av grov asp och sälg.

Enligt en stark tradition finns på sydsidan av den södra toppen en samisk offerplats. Här har också påträffats en stenring på en berghäll som troligen markerar en seiteplats. Även andra stenar i området verkar vara lagda. Enligt uppgifter kan ytterligare offerplatser finnas inom ett större område vid Altarlidens södra topp. Området med dessa lämningar skyddas enligt 2 kap lagen (1988:950) om kulturminnen.

Altarlidens behov av skydd och vård

Den typ av urskog som Altarliden representerar är ytterst ovanlig. I den naturgeografiska region där den ligger har ungefär 0.4% av skogarna kvar sin urskogsprägel. Altarliden är därför synnerligen skyddsvärd.

Det principiella målet för ett urskogsreservat är att bevara urskogens ekosystem i ett orört och ostört tillstånd och låta de naturliga processerna som formar urskogen löpa fritt. I ekosystemet ingår såväl mark och vatten som växter och djur. Med naturliga processer avses både de långsamma förändringar som sker i vegetationen som mer eller mindre regelbundet omdanande processer som stormfällningar och utslagning av vegetation genom tillfälliga extrema klimatförhållanden.

Om skogsbrand skulle uppstå i området skall den snarast möjligt släckas på skonsammast möjliga sätt.

1992-11-26

Ändamålet med reservatet är således att bevara urskogens ekosystem och naturliga processer i ett orört och ostört tillstånd för framtiden.

Ärendets handläggning

Den södra delen av området har förvärvats av Mo och Domsjö AB för naturvårdsändamål. I samband med att domänverket omvandlades till Domän AB är den del av området som staten äger under överförande till naturvårdsfonden. Statens naturvårdsverk, Domän, Lycksele kommun och skogsvårdsstyrelsen har yttrat sig.

Beslut i detta ärende har fattats av länsstyrelsens styrelse.

Hur detta beslut kan överklagas till miljö- och naturresursdepartementet, se bilaga.



Görel Bohlin



Per Erik Persson

Bilaga karta

Kopia till

Lycksele kommun
Statens naturvårdsverk
Domän AB
Plan- och bostadsverket
Vägförvaltningen
Fastighetsregistermyndigheten
Fastighetsbildningsmyndigheten
Skogsvårdsstyrelsen
Naturvårdsregistret
ME
PEP

1992-11-26

Skötselplan för Altarliden

Regler för skötseln av området

Skog

Urskogen är motivet för att Altarliden skyddas som naturreservat. Skogen skall därför liksom hittills utvecklas fritt utan några som helst ingrepp.

Under lång tid har den på de granskogsdominerade delarna av området utvecklats utan påverkan av skogsbränder. Stora delar av området har därför karaktär av brandrefugie. Om skogsbrand skulle uppstå skall den därför släckas snarast möjligt under former som innebär minsta möjliga intrång i reservatet.

Utmärkning

Reservatet skall märkas ut enligt svensk standard och statens naturvårdsverks anvisningar.

Stigar.

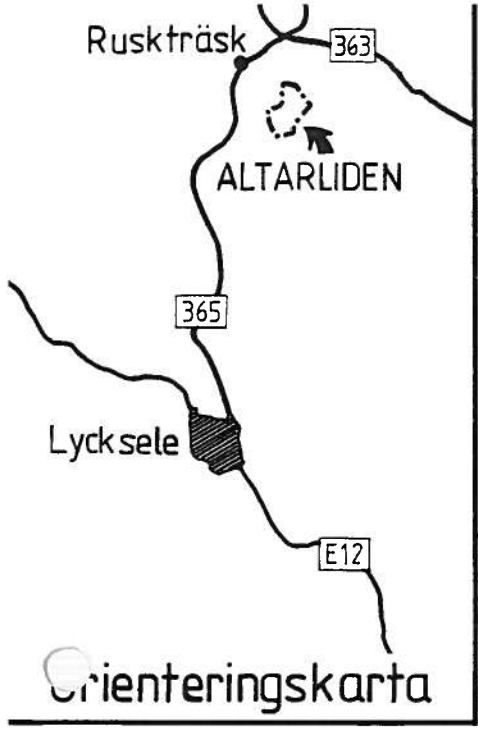
Från Alvik söder om Altarliden går en stig upp till ett gammalt brandbevakningstorn på den södra toppen. Denna stig skall märkas ut och underhållas.

Informationstavlor

Informationstavlor skall sättas där stigen börjar vid Alvik och uppe på berget där den slutar. Några informationstavlor bör dessutom sättas upp där man från norr naturligt når reservatet.

Övrikt

På Altarlidens södra topp finns ett äldre brandtorn och koja som ägs av försvaret. Ansvaret för dessa anläggningar åvilar försvaret.



Orienteringskarta



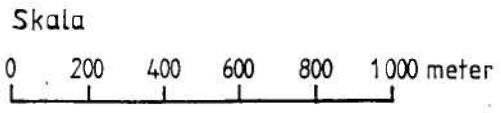
Naturresevat
ALTARLIDEN

Lycksele kommun

Tillhör Länsstyrelsens beslut 1993-06-21
Dnr 231-38/89

Teckenförklaring

—●— gräns för naturresevat



SKÖTSELPLAN FÖR ALTARLIDENS NATURRESERVAT I LYCKSELE KOMMUN

Innehållsförteckning

1. Syfte med säkerställande och skötsel
2. **Beskrivning av reservatet**
 - 2.1 Administrativa data
 - 2.2 Allmän beskrivning av området
 - 2.3 Natura 2000
3. **Skötsel av naturtyper**
 - 3.1 Granskog
 - 3.2 Lövrik barrskog
 - 3.3 Våtmarker och vatten
4. **Friluftsliv**
 - 4.1 Anläggningar och information för friluftslivet
 - 4.2 Kvalitetsmål
 - 4.3 Åtgärder
5. **Övriga anläggningar**
6. **Nyttjanderätter**
7. **Utmärkning av gränser**
8. **Sammanställning av åtgärder**
9. **Tillsyn och uppföljning**

1. Syfte med säkerställande och skötsel

Syftet med säkerställandet och skötseln av naturreservatet är att vårda och bevara naturreservatets stora sammanhängande område av urskogsartad skog. Inom ramen för detta mål kan området nyttjas för rekreation, undervisning och forskning.

2. Beskrivning av objektet

2.1 Administrativa data

Namn	Altarliden
Skydd	Naturreservat – 2402061
Kommun	Lyckesele
Läge	5 km sydväst om Rusksele, kartblad 22I 6-9 i-j, naturgeografisk region 32c, koordinat 1643200 / 7190300
Ägarkategori	Naturvårdsfonden
Fastigheter	Alvik 1:3, Grundträskliden 1:1
Totalareal	231.5 ha
Vatten	1.6 ha
Myrmark	23 ha
Bergimediment	8 ha
Ungskog / hygge	3.5 ha
Skyddad produktiv skog	195 ha
Förvaltare	Länsstyrelsen

2.2 Allmän beskrivning av reservatet

Naturreservatet Altarliden ligger ca 5 km sydväst om Rusksele i Lyckesele kommun. Det omgivande landskapet, liksom reservatet, är starkt kuperat och berggrunden utgörs i huvudsak av yngre graniter. Altarliden är ett skogsberg mot Vindelälvens dalgång. Berget har två toppar med en mellanliggande plåtå. I anslutning till bergimpedimentmarkerna och myrarna på den södra toppen finns delar med grov och gammal tallskog. Det höga läget och kärva klimatet har haft en tydlig inverkan på tallarna, vilka är mycket korta och rotgrova. Området har tidigare genomgått av skogsbrand och ett flertal tallar bär spår i form av nästan helt övervallade brandljud. På bergen dominerar kråkris och ljung, som ofta har ett tunt jordtäckte och partier av helt blottade hållar. Längs reservatets bergsidor utbreder sig urskogsartade produktiva gran- och barrblandskogar, med ett stort inslag av gamla lövträd som asp och sälg. På den södra sidan av bergets topp finns en gammal samisk offerplats, här finns även en sk. seiteplats, en stenringsformation. Dessa lämningar är skyddade enligt kulturminneslagen.

Inom reservatet finns ett flertal rödlistade arter som är mycket känslig för störning. I området har bl.a den större barkplattbaggen hittas, liksom ett stort antal rödlistade arter av mossor, lavar och vedsvampar, som t ex violmussling, ostticka, rynkskinn, gränsticka, harticka, tallstocksticka, rosenticka, doftskinn, stjärntagging, lappticka, liten aspelelav, liten hornfliksmossa och vedsäcksmossa. I de södra delarna av reservatet finns även spår efter den rödlistade reliktböcken.



Figur 1. Översiktskarta för naturreservatet Altarliden.

2.3 Natura 2000

Naturreservatet Altarliden ingår i nätverket Natura 2000 (Natura 2000-id SE0810364), den Europeiska Unionens nätverk av skyddade områden. De åtgärder som beskrivs i skötselplanen och som senare kommer att genomföras tar även hänsyn till bevarandet av de naturvärden som finns utpekade för Natura 2000.

3. Skötsel av naturtyper

Under denna rubrik beskrivs uppsatta kvalitetsmål och de skötselåtgärder som kommer att utföras inom de olika delarna inom reservatet. Det är tekniskt sett mycket svårt att bränna inom detta reservat då området utgörs av ett homogent skogsklätt berg. Naturvärden knutna till brandrefugiala miljöer dominerar. Bränning inom reservatet är därför mycket vanskligt, både med tanke till den allmänna säkerheten, och en önskad spridning till brandrefugiala naturmiljöer. Naturvårdsbränningar kommer därför inte att genomföras inom reservatet, trots att vissa skogsdelar är starkt brandpräglade.

3.1 Barrskog

Innefattar all barrskog inom reservatet.

Kvalitetsmål

- Arealen av natur- och urskogsartad barrskog ska vara minst 175 hektar.
- Andelen död ved ska öka för att på sikt uppgå till minst 30% av den totala vedvolymen.

- För att en skoglig kontinuitet ska kunna säkerställas ska det finnas en naturlig dimensionsspridning i beståndet, från grova (gamla) träd ner till klena (yngre) träd.
- Minst tre rödlistade arter och/eller signalarter knutna till gran ska kunna hittas.
- Om den större barkplattbaggen finns kvar inom reservatet ska dess livsmiljö (substratkrav) säkerställas, vilket kan innebära att skötselåtgärder vidtas.

Åtgärder

Skogen i området ska utvecklas fritt. Om skötsel krävs för bevarandet av enskilda, mycket utsatta arter (som t ex den större barkplattbaggen), kan åtgärder komma ifråga.

3.2 Lövrik barrskog

Innefattar all skog inom reservatet som har en hög andel lövträd.

Kvalitetsmål

- Arealen av natur- och urskogsartad lövrik barrskog ska vara minst 20 hektar.
- Andelen död ved ska öka för att på sikt uppgå till minst 30 % av den totala vedvolymen.
- Andelen lövträd ska vara minst 10% (andel av totalvolym).
- För att en skoglig kontinuitet ska kunna säkerställas ska det finnas en naturlig dimensionsspridning i beståndet, från grova (gamla) träd ner till klena (yngre) träd.
- Minst tre rödlistade arter och/eller signalarter som är knuten till lövrika skogar ska kunna hittas.

Åtgärder

I första hand ska skogen få utvecklas fritt. Om det är motiverat för att nå uppsatta mål, eller bevarandet av enskilda arter, kan åtgärder komma ifråga (se bilaga 1).

3.3 Våtmarker och vatten

Innefattar samtliga våtmarker inom reservatet.

Kvalitetsmål

- Arealen av våtmark och vatten ska vara minst 23 hektar.
- Våtmarkernas hydrologi ska vara opåverkad.
- Våtmarkernas växtsamhällen ska vara opåverkade.
- Minst 5 karakteristiska arter ska kunna hittas.

Åtgärder

Fri utveckling.

4. Friluftsliv

Reservatet ligger lite avsides från de större vägarna i Lycksele. Lättast når man reservatet genom att från väg 365 ta av österut, mot Lillå, innan vägen korsar Vindelälven. Efter ca 2 km svänger man sedan av söderut och följer en mindre skogsväg ytterligare 3 km. Reservatet har idag inte något större antal besökare och med tanke till avståndet från de större vägarna, och de befintliga vägarnas dåliga standard, kommer området förmodligen inte heller att kunna dra till sig någon större mängd besökare.

4.1 Anläggningar och information för friluftslivet

Informationsskyltar finns uppsatta på ett par platser vid reservatet. Inga andra anläggningar finns inom området.

4.2 Kvalitetsmål

- Det övergripande målet för friluftslivet är att området ska nyttjas utifrån dess naturgivna förutsättningar.
- Informationsskyltar i minst A2-storlek ska finnas uppsatta på de utmarkerade platserna inom reservatet.

4.3 Åtgärder

- En ny reservatsskylt i minst A2-format ska tas fram och sättas upp, senast 2010. Skylten ska sedan bytas ut efter behov (se bilaga 2).

5. Övriga anläggningar

En stig från Alvik leder upp till toppen på Altarliden. På denna plats finns betongfundament från ett gammalt brandbevakningstorn kvar. Länsstyrelsen ansvarar ej för denna anläggning. Fundamentet bör tas bort.

6. Nyttjanderätter

Jakt bedrivs inom reservatet enligt gällande jaktlagstiftning och länsstyrelsen förvaltar denna nyttjanderätt.

7. Utmärkning av gränser

Reservatet ska hållas väl utmärkt enligt svensk standard och Naturvårdsverkets anvisningar. Delar av gränsen behöver märkas upp. Gränsen behöver även mätas in av lantmäteriet och kartor, digitala skikt mm behöver revideras. Gränsen ska ses över vart 10:e år och målas om vid behov.

8. Sammanställning av åtgärder

Åtgärd	Tidpunkt
Ta fram en ny skylt	2006-2010
Gränsöversyn	2006-2010

9. Tillsyn och uppföljning

Tillsynen av området utförs av naturvårdsförvaltaren och ska dokumenteras skriftligt. Tillsynen innefattar, utöver en besiktning av att reservatsföreskrifterna efterlevs, även alla

anläggningar, utmärkningar och skyltar inom reservatet. Brister och fel ska dokumenteras och rapporteras.

I samband med att skötselåtgärder utförs ska utgångsläget innan åtgärden, tidpunkt för åtgärd, åtgärdens omfattning och utförande samt uppnått resultat dokumenteras för att möjliggöra en långsiktig uppföljning. Vidare ska även kostnaderna för åtgärderna noteras.

En nationell metod för uppföljning av reservat och Natura 2000 – har tagits fram. Denna ska användas.

Tillsynen och uppföljningen av reservatet kommer tillsammans att utgöra ett underlag för en eventuell revidering av skötselplanen.

Lena Lundevaller

Peter Näslund

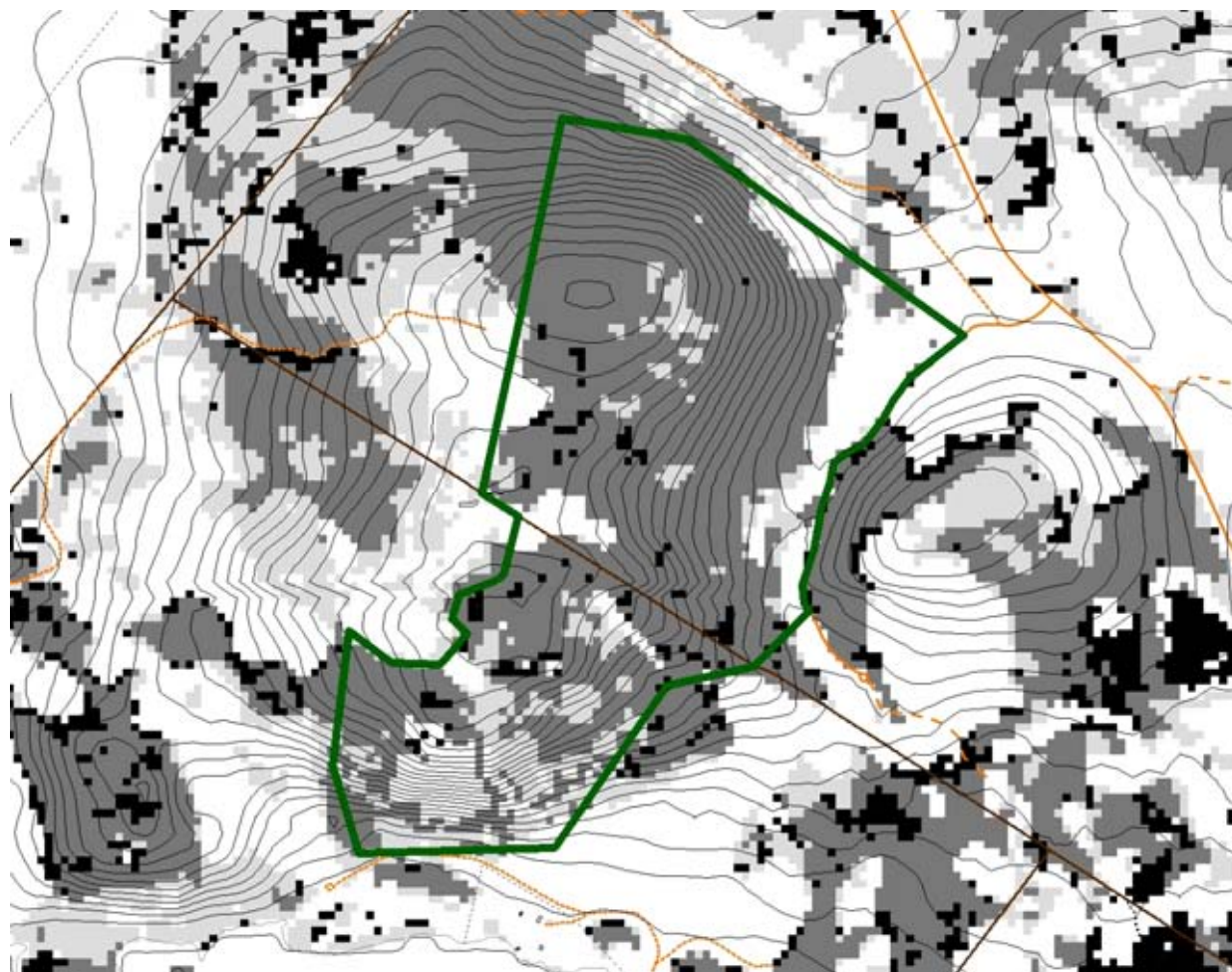
Bilagor:

1. Skogstyper enligt KNAS - kartering
2. Anläggningar och information för friluftslivet

Sändlista

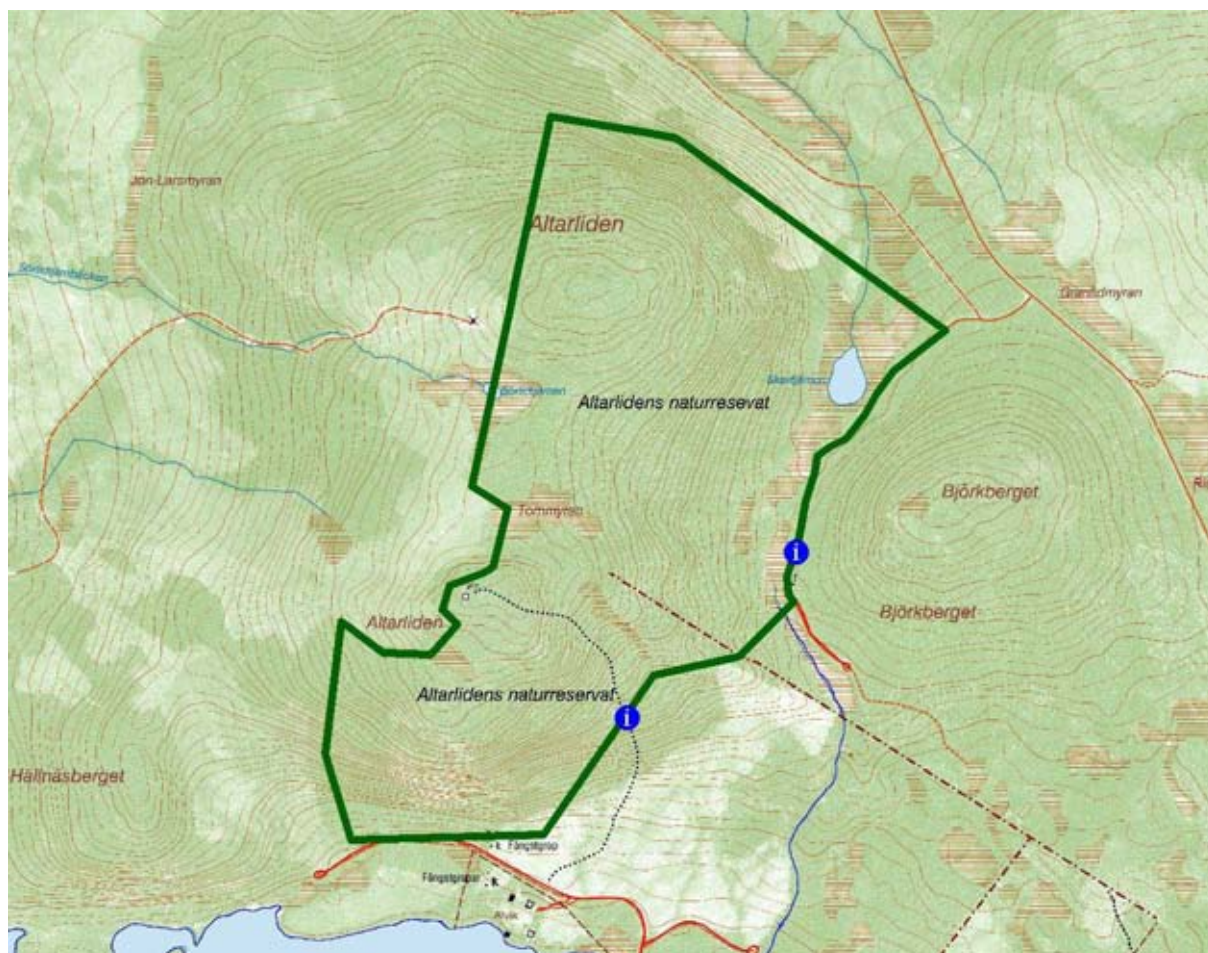
Riksantikvarieämbetet, Box 5405, 114 84 Stockholm
Naturvårdsverket, Naturresursenheten, Blekholmsterassen 36, 106 48 Stockholm
Lycksele kommun, Bygg- och Miljöförvaltningen, 921 81 Lycksele
Naturvårdsregistret, Peter N

SKOGSTYPER ENLIGT KNAS - KARTERING



SKOGSTYP	FÄRG
Granskog	Mörkgrå
Tallskog	Svart
Lövrik barrskog	Ljusgrå
Öppen mark, vatten, impediment	Vit

ANLÄGGNINGAR OCH INFORMATION FÖR FRILUFTSLIV



Karta med informationsplatserna utmarkerade.