

Blekinge läns författningssamling



Länsstyrelsen
Blekinge

Länsstyrelsens i Blekinge län sammanställning över allmänna vägar och andra viktiga vägar i Blekinge län med vissa lokala trafikföreskrifter och föreskrifter om bärighetsklasser;

10FS 2023:6

Utkom den 15 mars
2023

utfärdad den 15 mars 2023.
(258-174-2023)

Länsstyrelsen har i enlighet med 13 kap. 1 § trafikförordningen (1998:1276) upprättat sammanställning över allmänna vägar och andra viktigare vägar i länet.

Med stöd av 4 kap. 11 § trafikförordningen har Trafikverket beslutat om bärighetsklasser för vägar på sätt som framgår av nedan angivna förteckningar.

Sammanställningen gäller från och med den 15 mars 2023.

Samtidigt upphävs Länsstyrelsens sammanställning över allmänna vägar och andra viktiga vägar i Blekinge län med vissa lokala trafikföreskrifter och föreskrifter om bärighetsklasser (10FS 2022:6).



Länsstyrelsen
Blekinge

Sammanställning över allmänna vägar i Blekinge län 2023



I DENNA SAMMANSTÄLLNING REDOVISAS

I. ALLMÄNNA FÖRESKRIFTER OCH UPPLYSNINGAR	4
II. SAMMANSTÄLLNING ÖVER ALLMÄNNA VÄGAR OCH ANDA VIKTIGARE VÄGAR MED BÄRIGHETSKLASSER SAMT VISSA FÖR VÄGARNAS GÄLLANDE LOKALA TRAFIKFÖRESKRIFTER	9
III. FÖRTECKNING ÖVER EJ NUMRERADE KOMMUNALA GATOR OCH VÄGAR SOM ÄR UPPLÅTNA FÖR BÄRIGHETSKLASS 1	25
<i>Olofströms kommun</i>	25
<i>Sölvesborgs kommun</i>	25
<i>Karlshamns kommun</i>	25
<i>Ronneby kommun</i>	25
<i>Karlskrona kommun</i>	25
IV. LÄMPLIGA LEDER OCH GÄLLANDE INSKRÄNKNINGAR FÖR TUNGA LASTBILAR OCH ANDRA STÖRRE FORDON INOM VISSA TÄTORTER	26
OLOFSTRÖMS KOMMUN	26
SÖLVESBORGS KOMMUN	26
KARLSHAMNS KOMMUN	26
RONNEBY KOMMUN	27
KARLSKRONA KOMMUN	27
BILAGOR.....	29
A. BILAGA 1 TILL TRAFIKFÖRORDNINGEN	29
<i>Tabell över högsta tillåtna bruttovikter vid olika axelavstånd på väg med BK1</i>	29
B. BILAGA 2 TILL TRAFIKFÖRORDNINGEN	31
<i>Tabell över högsta tillåtna bruttovikter vid olika axelavstånd på väg med BK 2</i>	31
C. BILAGA 3 TILL TRAFIKFÖRORDNINGEN	32
<i>Tabell över högsta tillåtna bruttovikter vid olika axelavstånd på väg med BK3</i>	32
D. BILAGA 4 TILL TRAFIKFÖRORDNINGEN	33
<i>Tabell över högsta tillåtna bruttovikter vid olika axelavstånd på väg med BK4</i>	33
E. KARTOR: LÄMPLIGA LEDER FÖR TRANSPORT AV FARLIGT GODS.....	34
1. <i>Olofström</i>	34
2. <i>Sölvesborg</i>	35
3. <i>Karlshamn</i>	36
4. <i>Ronneby</i>	37
5. <i>Karlskrona</i>	38
ÖPPETTIDER HASSLÖBRON	39
TELEFONLISTA OCH E-POSTADRESSER	40

I. ALLMÄNNA FÖRESKRIFTER OCH UPPLYSNINGAR

AXEL/BOGGITRYCK, BRUTTOVIKT OCH AXELAVSTÅND ENLIGT TRAFIKFÖRORDNINGEN, TRF (1998:1276)

4 kapitlet. Bestämmelser för trafik med motordrivna fordon

11§

Vägar som inte är enskilda delas in i fyra bärighetsklasser. Om inte annat har föreskrivits tillhör en allmän väg bärighetsklass 1 (BK1) och övriga vägar som inte är enskilda bärighetsklass 2 (BK2). Föreskrifter om att en allmän väg eller del av en sådan väg ska tillhöra bärighetsklass 2, 3 eller 4 meddelas av Trafikverket eller, om kommunen är väghållare, av kommunen. Föreskrifter om att någon annan väg som inte är enskild eller en del av en sådan väg ska tillhöra bärighetsklass 1, 3 eller 4 meddelas av kommunen.

Trafikverket får meddela föreskrifter om att förändring av fordon eller fordonståg på väg med bärighetsklass 4 ska vara förenade med villkor. Villkoren får avse fordonet eller fordonstågets konstruktion och utrustning och vara motiverade av hänsyn till trafiksäkerheten eller framkomligheten. SFS 2018:102

Trafikverkets föreskrifter med villkor enligt 4 kap 11 § andra stycket trafikförordningen

Trafikverket har meddelat följande föreskrifter (se 2 § Trafikverkets föreskrifter om bärighetsklasser i Blekinge län TRVTFS 2020:39):

2 § Följande vägar i Blekinge län ska tillhöra bärighetsklass 4 på följande sträckor.

Utöver vad som framgår i trafikförordningen (1998:1276) ska förändring av fordon eller fordonståg vara förenade med särskilda villkor enligt följande.

Motordrivna fordon med en bruttovikt som överstiger 32 ton ska ha en drivande axel som är försedd med dubbelmonterade hjul och luftfjädring eller likvärdig fjädring, eller att drivaxlarna är försedda med dubbelmonterade hjul och vikten inte överskrider 9,5 ton på någon av axlarna. För fordonskombinationer gäller dessutom att om bruttovikten överstiger 64 ton ska minst 65 procent av släpvagnens eller släpvagnarnas sammanlagda bruttovikt belastas av sådana axlar med dubbelmonterade hjul.

Fordon eller fordonståg registrerade i Transportstyrelsens fordonregister, före 2018-12-31, undantas från ovanstående villkor.

Väg	Sträcka
116	Skåne länsgräns–väg 15 Jämshög
116	Väg 15 Olofström–Kronobergs länsgräns
119	Skåne länsgräns–Kronobergs länsgräns
122	Väg 28 Uddabygd–Kronobergs länsgräns
123	Nogersunds hamn–väg E22 trafikplats Listerlandet
123.01	Väg 123–220 meter sydväst om väg 123
126	Väg 29 Asarum–väg 575 Svängsta
126	Väg 569 Svängsta–Kronobergs länsgräns
508	Väg 123 cirkulationsplats Sölvevägen, Hälleviksvägen–väg E22 trafikplats Mörrum Västra
512	Väg 552 Mjällby–Hörviks hamn
516	Väg 123 Hannetorp–väg 508, 530 cirkulationsplats Norje
520	Väg 123 Lassabo–väg 512 Hosaby
522	Väg E22 trafikplats Sölvesborg Östra–väg 527 Skvaltån
524	350 meter sydväst om väg E22, 522 trafikplats Sölvesborg Östra–väg E22, 522 trafikplats Sölvesborg Östra
527	Väg 522 Skvaltån–väg 15 Kylinge
537	Väg 508 cirkulationsplats Pukavik–väg 15, E22 trafikplats Pukavik
538	715 meter väster om väg 581 Hemmingsmåla–väg 126 Boarp

552	Väg 123 Mjällby–väg 512 Mjällby
554	Väg 555 Kolahalla–väg E22 av- och påfartsväg i västlig färdriktning i trafikplats Mörrum Östra
555	Väg E22 av- och påfartsväg, 569 i trafikplats Mörrum Västra söder om väg E22–väg 554 Kolahalla
556	Väg 557 Vekerum–väg 29 Duveryd
557	Väg 554 Vekerum–väg 558 Stilleryd
564	Väg E22, 554 trafikplats Mörrum Östra–väg E22 påfartsväg i östlig färdriktning i trafikplats Mörrum Östra
569	Väg E22, 555 trafikplats Mörrum Västra–väg 126 Svängsta
575	Väg 126 Svängsta–Kronobergs länsgräns
579	Väg 15 cirkulationsplats Jämshög–väg 116 Olofström
585	Väg 116, 584 Kyrkhult–väg 126 Karamåla
620	Väg E22, E22.03 trafikplats Karlshamn Östra–väg 27 Bredåkra
623	Väg 29 Tostarp–väg 620 Kopprarp
628	Väg 29 Ljungsjomåla–väg 631 Bälganet
628.01	Väg 628 Bälganet–väg 631 Bälganet
631	Väg 620 Trensåm–väg 616, 646 Bälganet
641	Väg E22, 621 trafikplats Bräkne Hoby–väg 620 Bräkne Hoby
642	Väg 620 Bräkne Hoby–väg 27, 656 Backaryd
646	Väg 616, 631 Bälganet–väg 27 Hallabro
652	Väg 27 västra anslutningen i trafikplats Kallinge–väg 653 Bredåkra
653	Väg 652 Bredåkra–väg 28 Holmsjö
659	Väg 27 Hallabro–Kronobergs länsgräns
672	Väg E22, 673 cirkulationsplats Äsketorp–infart till Vambåsamon 970 meter norr om väg E22, 673 cirkulationsplats Äsketorp
688	Väg 122 Eringsboda–Kalmar länsgräns
694	Väg 28 Holmsjö–väg 729 Ledja
725	Väg 736 Augerums kyrka–Kalmar länsgräns
726	Väg 28, 682 cirkulationsplats Rödeby–väg 725, 758 Flyeryd
729	Väg 732 Buggamåla–väg 694 Ledja
732	Väg 28 Nävrögöl–väg 729 Buggamåla
736	Väg E22 cirkulationsplats Lösen–väg 725 Augerums kyrka
738	Väg 761 Ekenabben–väg E22 cirkulationsplats Torstäva
748	Torhamns lastageplats–Väg E22 Jämjö
753	1 165 meter nordväst om väg 751 Konungshamn–väg E22 Jämjö
757	Väg E22 Fågelmara–Kristianopels hamn
761	Ekenabbens fiskehamn–väg 738 Ekenabben

I tabellen i kapitel II anges vid respektive väg att vägsträcka omfattas av de särskilda villkoren enligt ovan.

12§

På vägar som inte är enskilda får motordrivna fordon eller därtill kopplat fordon föras endast om de värden för respektive bärighetsklass som anges nedan inte överskrids.

		BK1	BK2	BK3	BK4
1.	Axeltryck				
a.	Axel som inte är drivande	10 ton	10 ton	8 ton	10 ton
b.	Drivande axel	11,5 ton	10 ton	8 ton	11,5 ton
2.	Boggitryck				
a.	Avståndet mellan axlarna är mindre än 1,0 meter	11,5 ton	11,5 ton	11,5 ton	11,5 ton
b.	Avståndet mellan axlarna är 1,0 meter eller större men inte 1,3 meter	16 ton	16 ton	12 ton	16 ton
c.	Avståndet mellan axlarna är 1,3 meter eller större men inte 1,8 meter	18 ton	16 ton	12 ton	18 ton
d.	Avståndet mellan axlarna är 1,3 meter eller större men inte 1,8 meter och drivaxeln är försedd med dubbelmonterade hjul och luftfjädring eller likvärdig fjädring, eller varje drivaxel är försedd med dubbelmonterade hjul och vikten överstiger inte 9,5 ton på någon av axlarna	19 ton	16 ton	12 ton	19 ton
e.	Avståndet mellan axlarna är 1.8 meter eller större	20 ton	16 ton	12 ton	20 ton
3.	Trippelaxeltryck				
a.	Avståndet mellan de yttre axlarna är mindre än 2.6 meter	21 ton	20 ton	13 ton	21 ton
b.	Avståndet mellan de yttre axlarna är 2.6 meter eller större men inte 4.4 meter	24 ton	22 ton	13 ton	24 ton
c.	Avståndet mellan de yttre axlarna är 4.4 meter eller större men inte 4.7 meter	25 ton	22 ton	13 ton	25 ton
d.	Avståndet mellan de yttre axlarna är 4.7 meter eller större	26 ton	22 ton	13 ton	26 ton
4.	Bruttovikt av fordon och fordonståg				
a.	Fordon på hjul	Bilaga A	Bilaga B	Bilaga C	Bilaga D
b.	Fordon på band	24 ton	18 ton	18 ton	24 ton
c.	Fordon på medar	18 ton	18 ton	18 ton	18 ton

Transportstyrelsen får meddela föreskrifter om ytterligare villkor för förändret än vad som framgår av bilaga 4 till denna förordning. Villkoren ska avse fordonet eller fordonstågets konstruktion och utrustning och vara motiverade av hänsyn till trafiksäkerheten eller framkomligheten.

Transportstyrelsen får meddela föreskrifter om att fordon eller fordonståg får föras trots att de värden som anges i första stycket överskrids. Föreskrifterna skall vara förenade med sådana villkor i fråga om förändret och fordonets konstruktion och utrustning att trafiksäkerheten inte äventyras. Föreskrifterna får begränsas till en viss väg eller ett visst vägnät. SFS 2018:102

13 §

På vägar som inte är enskilda får fordonståg föras endast om de värden som anges nedan för avståndet mellan den första axeln på ett tillkopplat fordon och den sista axeln på fordonet som det är kopplat till inte underskrids.

		BK1	BK2	BK3	BK4
1.	Båda axlarna är enkelaxlar	3 meter	3 meter	3 meter	3 meter
2.	Den ena axeln är en enkelaxel och den andra ingår i en boggi eller trippelaxel	3 meter	4 meter	4 meter	3 meter
3.	Axlarna ingår i var sin boggi	4 meter	4 meter	4 meter	4 meter
4.	Den ena axeln ingår i en boggi och den andra i en trippelaxel eller båda i en trippelaxel	5 meter	-	-	4 meter

Ett fordonståg får dock föras på sådan väg som avses i första stycket om vikten för varje möjlig kombination av axlar inom fordonståget understiger högsta tillåtna bruttovikt för motsvarande avstånd mellan första och sista axeln enligt bilaga 1-4 till denna förordning. Vid jämförelse med bilaga 1 får de värden som anges för släpvagnar även tillämpas för de fall där dragfordonet ingår i jämförelsen.

Transportstyrelsen får meddela föreskrifter om att fordonståg får föras trots att de värden som anges i första och andra styckena underskrids. Föreskrifterna ska vara förenade med sådana villkor i fråga om förandet och fordonets konstruktion och utrustning att trafiksäkerheten inte äventyras. Föreskrifterna får begränsas till en viss väg eller ett visst vägnät. SFS 2018:102

14§

Fordon eller fordonståg som huvudsakligen används i internationell trafik får föras på vägar med bärighetsklass 1 och 4 även om de bruttovikter som anges i 12 § första stycket 4 och bilaga 1 eller 4 överskrids eller de avstånd som anges i 13 § underskrids. Undantaget gäller endast om följande bruttovikter och längdmått inte överskrids:

1. 26 ton för treaxligt motorfordon.
2. 38 ton för fyraxligt fordonståg.
3. 40 ton för fem- eller sexaxligt fordonståg.
4. 44 ton för treaxligt motorfordon med två- eller treaxlig påhängsvagn vid transport av 40 fots ISO-containerer.
5. 16,5 meter för bil med påhängsvagn.
6. 18,75 meter för bil med släpvagn.

Om ett treaxligt motorfordon drivs helt eller delvis med alternativt bränsle får de bruttovikter som anges i första stycket överskridas med den extra vikt som tekniken för det alternativa bränslet kräver. Bruttovikten får dock inte överskridas med mer än ett ton eller, om driften är utsläppsfri, två ton. SFS 2020:1094

ÖVRIGA UPPLYSNINGAR

Till vilken belastningsklass de inte enskilda vägarna är hänfödda framgår av förteckning II och III och även av Trafikverkets Väginformationskarta över länet. Väginformationskartan finns på Trafikverkets hemsida www.trafikverket.se - Branschrelaterad information - E-tjänster - välj Publikationer under Portaler och databaser - välj Väginformationskartor under Väg och trafikant.

Ytterligare informationer om vilka bärighetsklasser som gäller kan lämnas av Trafikverket Region Syd. Se telefonlista.

Tillfälliga ändringar av tillåten belastning

Med stöd av 10 kap. 14 § första stycket, 1, 2 och 10 c trafikförordningen (SFS 1998:1276) och till följd av tjällossning, långvarigt regn eller annan anledning kan tillåten belastning på väg tillfälligt begränsas, eller trafik med fordon, eller visst slag av fordon, tillfälligt förbjudas. Sådan begränsning tillkännages med vägmärken. Vid tillfällig begränsning av belastning får dock fordon eller fordonståg med en högsta bruttovikt av 16 ton föras på vägen om det behövs för:

1. Linjetrafik eller skolskjuts
2. Mjolk-, post eller sophämtning
3. Kommunal sophämtning
4. Transport av slaktdjur och foder,
5. Den allmänna väghållningen eller för de fall som avses i 11 kap. 1 § trafikförordningen
6. Transport av petroleumprodukter i överensstämmelse med Myndigheten för samhällsskydd och beredskap föreskrifter om transport av farligt gods på väg och i terräng (ADR-S).

Fordon klassade med CTI-teknik får köra med den last som gäller för den ursprungliga bärighetsklassning som vägen har under förutsättning att:

- a. Utrustning för central reglering av ringtryck finns på alla hjul
- b. Dubbelmonterade hjul finns på alla axlar utom framaxlarna
- c. Fordonet framförs med en maximal hastighet av 50 km/tim

- d. Ringtrycket är maximalt 600 kPa i däck på framaxlar
- e. Ringtrycket är maximalt 500 kPa i däck på släpvagn
- f. Ringtrycket är maximalt 400 kPa i däck på andra axlar än däck på framaxlar eller släpvagn.

Från förbud enligt ovan kan undantag medges enligt 13 kap. 4 § första stycket trafikförordningen.

Aktuella upplysningar om framkomligheten och bärighet lämnas av Trafikverkets kundtjänst, vederbörande kommunal väghållare eller av polisen. Se telefonlista.

Färjetrafik

Färjning mellan Trossö och Aspö sker efter fastställd turlista. Turlistan nås genom färjerederiets app som kan laddas ner från Trafikverkets hemsida www.trafikverket.se – Branschrelaterad information - E-tjänster- välj Trafiktjänster – välj Trafikinfo Färjerederiet. Vid storm, sjögång, ishinder eller av annan orsak kan av trafiksäkerhetsskäl, efter tjänstgörande färjebefälhavarens bedömning, färjning inställas eller inskränkas i fråga om last, antal fordon eller antal passagerare.

Fordonshöjd

Vägport eller annat hinder där tillåten fordonshöjd understiger 4,5 m redovisas under II eller IV. Sådan inskränkning tillkännages med vägmärken. Begränsad fri höjd uppgående till eller överstigande 4,5 m redovisas ej och utmärks ej heller med vägmärken.

Fordons längd

Begränsad fordonslängd redovisas under II och IV. Sådan inskränkning tillkännages med vägmärken.

Farligt gods

Länsstyrelsen har i samråd med berörda myndigheter antagit rekommendationer för transporter av farligt gods på vägar inom Blekinge län.

Rekommendationerna är avsedda för alla transporter av farligt gods enligt ADR-S. För transporter av petroleumprodukter skall kortast möjliga väg från rekommenderad väg till förbrukare användas.

Rekommenderade vägar för transporter med farligt gods framgår av Trafikverkets Väginformationskarta över länet. Väginformationskartan finns på Trafikverkets hemsida www.trafikverket.se - Branschrelaterad information - E-tjänster - välj Publikationer under Portaler och databaser - välj Väginformationskartor under Väg och trafikant. Rekommenderade vägar för transporter med farligt gods framgår även av Trafikverkets webbplats, Nationell vägdatabas "NVDB" <https://nvdb2012.trafikverket.se/>.

Det finns även information om vägvalsstyrning för transporter med farligt god på Myndigheten för samhällsskydd och beredskaps webbplats, www.msb.se. Sök på Farligt gods-transporter.

Även under II i sammanställningen redovisas de vägar som har förbud mot transport av farligt gods. Förbudet gäller dock inte:

1. transport av farligt gods med fordon som inte får trafikera motorväg och motortrafikled och som måste använda förbjuden väg som förbifartsväg.
2. när polisen pga trafikolycka eller väghållningsmyndigheten pga vägarbete har meddelat föreskrift med stöd av 10 kap. 14 § första stycket 1, trafikförordningen (1998:1276).

Se även under IV och bilaga E.

Med farligt gods förestås här sådana varor som anges i 5 § lagen (2006:263) om transport av farligt gods och i förordningen (2006:311) om transport av farligt gods.

Förbudet gäller dock inte transport kortast lämpliga väg för lastning och/eller lossning vid företag, terminal eller annan godsmottagare eller godsavlämnare invid de förbjudna vägarna.

Övrigt

I denna sammanställning har endast medtagits sådana föreskrifter och upplysningar som trafikanterna bedömts ha särskilt intresse av att känna till vid planläggningen av främst godstransporter på viktigare vägar och gator. Ytterligare upplysningar kan erhållas genom hänvändelse till Trafikverket, kommun eller polisen. Se telefonlista.

II. SAMMANSTÄLLNING ÖVER ALLMÄNNA VÄGAR OCH ANDA VIKTIGARE VÄGAR MED BÄRIGHETSKLASSER SAMT VISSA FÖR VÄGARNA GÄLLANDE LOKALA TRAFIKFÖRESKRIFTER

Väg nr	Vägsträckning	BK1	BK2	BK3	Övr
E22	(Kristianstad)-Skåne länsgräns vid Valje-Sölvesborg (tpl Sölvesborg väst tpl 45) jämte anslutningsväg E22.01 till Sölvesborgs centrum-Charlottendal (tpl Sölvesborg öst tpl 46) (524)-Sölve (tpl Listerlandet tpl 47) (123)-tpl Pukavik tpl 48 (15,537)-Karlshamn V (tpl Karlshamn väst tpl 51) (29) jämte anslutningsväg 29 till Karlshamns centrum-Karlshamn (tpl Karlshamn norr tpl 52) (E22.02, 606) -Karlshamn (tpl Karlshamn öst tpl 53) (E22.03) -Ronneby (tpl Ronneby väst tpl 56) (30) jämte anslutningsväg E22.05 till Ronneby centrum-Ronneby (tpl Ronneby norr tpl 57)(650)- Ronneby (tpl Ronneby öst tpl 58) (E 22.05)- Karlskrona (tpl Karlskrona väst tpl 63) jämte Anslutningsväg E22.06 till Oskarsvärn (28)- Karlskrona (tpl Karlskrona öst tpl 64) (122, 28)- Jämjö-Kalmar länsgräns vid Brömsebro (Kalmar) (Gemensam sträckning med 27, tpl Karlskrona öst tpl 64 - tpl Ronneby väst tpl 56)	X			
Undantag:	Skåne länsgräns–tpl Karlshamn Östra BK4				X
	Tpl Bräkne Hoby–Kalmar länsgräns BK4				X
	Avfartsvägar och norra påfartsvägen i östlig färdriktning, samt påfartsvägar i västlig färdriktning i tpl Sölvesborg Östra BK4				X
	Av- och påfartsvägar i tpl Listerlandet BK4				X
	Av- och påfartsvägar i tpl Pukavik BK4				X
	Av- och påfartsvägar i tpl Mörrum Västra BK4				X
	Av- och påfartsvägar i tpl Mörrum Östra BK4				X
	Av- och påfartsvägar i tpl Karlshamn Västra BK4				X
	Avfartsväg i östlig färdriktning och påfartsväg i västlig färdriktning i tpl Karlshamn Östra BK4				X
	Avfartsväg i västlig färdriktning och påfartsväg i östlig färdriktning i tpl Bräkne Hoby BK4				X
	Av- och påfartsvägar i tpl Ronneby Västra BK4				X
	Av- och påfartsvägar i tpl Ronneby Östra BK4				X
Motorväg:	Skåne länsgräns-960 m väster om väg 569 tpl Mörrum väst				
	Tpl Nätraby (678)-tpl Karlskrona väst tpl 63 (E22.06)				
Motortrafikled:	960 m väster om väg 569 tpl Mörrum väst-Björketorp (669)				
	Tpl Karlskrona väst tpl 63 (E22.06)- tpl Karlskrona öst tpl 64				

Väg nr	Vägsträckning	BK1	BK2	BK3	Övr
E22.01	Tpl Sölvesborg väst tpl 45- Kämpaslätten (524) BK4				X
	Genomfart: Sölvesborg: Skånevägen-Idrottsvägen-Järnvägsgatan-Snapphanegatan				
E22.02	Tpl Karlshamn norr tpl 52-Karlshamn centrum	X			
	Farligt gods: Sölvesborgsvägen delen E 22 -Vekerumsvägen. Förbud mot transport med farligt gods				
E22.03	Karlshamns centrum-tpl Karlshamn öst tpl 53	X			
	Undantag: 325 meter sydväst om väg 620 tpl Karlshamn Östra-väg 620 tpl Karlshamn Östra BK4				X
	Farligt gods: Sölvesborgsvägen delen E 22 -Vekerumsvägen. Förbud mot transport med farligt gods.				
	Fordonshöjd: Vägport under järnväg vid Stockholms-ledet södra körbanan 4,2 m				
E22.04	Tpl Ronneby väst tpl 56-Ronneby centrum	X			
	Genomfart: V Infarten (del av Karlshamnsvägen)-Strandgatan				
	Fordons längd: Strandgatan största tillåtna fordonslängd 12m				
E22.05	Tpl Ronneby öst tpl 58- Ronneby centrum	X			
	Undantag: Påfartsväg i östlig färdriktning i tpl Ronneby Östra-väg E22 i tpl Ronneby Östra BK4				X
	Genomfart: Ö Infarten (del av Karlskronavägen)-Järnvägsgatan-del av Gångbrogatan-Kungsgatan				
E22.06	Tpl Karlskrona väst tpl 63-Oskarsvärn (28)	X			
	Anslutningsväg till Karlskrona centrum: Ronnebyvägen-Sunnavägen-Österleden-Järnvägstorget-Borgmästarekajen-Fisktorget				
15	(Vägvisas gemensamt med väg 29 Karlshamn centrum-tpl Karlshamn väst tpl 51 (E22))-vägvisas gemensamt med E22 tpl Karlshamn väst tpl 51-tpl Pukavik tpl 48). Tpl Pukavik tpl 48-Jämshög (116)- cpl Jämshög (539, 579)-(539)-cpl Olofström S (610)-cpl Olofström N (538.1)- Olofström (116)-(614)- (611)-Vilshult (540, 585)-Skälmershult (596)-Skåne länsgräns Skälmershult (-Lönsboda). (Vägvisas i gemensam sträckning med väg 116 Jämshög-Olofström).	X			
	Undantag: Skåne länsgräns 2 395 meter väster om väg 596 Skälmershult-Skåne länsgräns 140 meter nordväst om väg 2087 i Skåne län BK4				X
	Skåne länsgräns 455 meter sydost om väg 2087 i Skåne län-väg E22 påfartsväg i östlig färdriktning i tpl Pukavik BK4				X

Väg nr	Vägsträckning	BK1	BK2	BK3	Övr
27	Tpl Karlskrona öst tpl 64 (28, 122)-tpl Karlskrona väst tpl 63-tpl Trantorp tpl 62-tpl Nätraby tpl 61- Skillinge (675) Skillinge (678)-cpl Åsketorp (672, 673)-cpl Listerby (663, 670)-tpl Ronneby öst tpl 58- tpl Ronneby norr tpl 57-tpl Ronneby väst tpl 56 (E22.04)-cpl Ronneby (651)-Bredåkra (620)-tpl Kallinge tpl (652)-Ronneby (637)-Ettebro (655)- Kartaby (647)-Backaryd (642, 656, 657)-Skörje (649)- Hallabro (646, 659)-Öljehult (616)-Kronobergs länsgräns vid Ebbamåla (-Växjö). (Gemensam sträckning med E22, tpl Karlskrona öst tpl 64-tpl Ronneby väst tpl 56).	X			
	Undantag:	Väg E22 tpl Ronneby Västra–Kronobergs länsgräns BK4			X
		Av- och påfartsvägar i tpl Kallinge BK4			X
28	Karlskrona centrum (5006)-tpl Karlskrona Öst (64, E22)-cpl Torskors (724)-Rödeby (728)-cpl Rödeby (682, 726)- Johannesberg (727)-Uddabygd (122)-Bostorp (684, 730)-Nävrögöl (732, 697)-Staffansbygd (692)-Sillhövda k:a (692)-Holmsjö (694, 653, 689)-Furs bro (690)-Kalmar läns gräns vid Fur (-Fiddekulla) (Gemensam sträckning med 122 tpl Karlskrona Öst-Uddabygd)	X			
	Undantag:	Väg 682, 726 cpl Rödeby–Kalmar länsgräns BK4			X
29	Karlshamns centrum-tpl Karlshamn väst tpl 51 (E22, 15)- Asarum (126)-Kronobergs länsgräns vid Ire (-Växjö) (Vägvisas gemensamt med väg 15 Karlshamn centrum-tpl Karlshamn väst tpl 51)	X			
	Undantag:	Väg E22 avfartsväg i östlig färdriktning i tpl Karlshamn Västra– Kronobergs länsgräns BK4			X
	Farligt gods:	Hinseleden, delen Prinsgatan-Ågatan. Förbud mot transport med farligt gods.			
116	(Bromölla-) Skåne länsgräns vid Östad-Jämshög (15). Samt Olofström (15)-Kronobergs länsgräns väster Fridafors (-Fridafors) (Vägvisas gemensamt med väg 15 Jämshög-Olofström.)	X			
	Särskilda villkor, se under kap I:	Skåne länsgräns-väg 15 Jämshög BK4			X
		Väg 15 Olofström-Kronobergs länsgräns BK4			X
Genomfart:	Olofström: Kyrkhultsvägen				
119	(Lönsboda-) Skåne läns gräns vid Hjortanabben- Nabben (608)- Kronobergs läns gräns vid Stensjönäs (-Ryd)	X			
	Särskilda villkor, se under kap I:	Skåne länsgräns-Kronobergs länsgräns BK4			X
122	Tpl Karlskrona öst tpl 64 (E22)-Uddabygd (28)- Alnaryd (685)-Eringsboda (653) (688) - Kronobergs läns gräns vid Högalund (-Växjö) (Gemensam sträckning med 28, tpl Karlskrona öst tpl 64 -Uddabygd)	X			
	Särskilda villkor, se under kap I:	Väg 28 Uddabygd-Kronobergs länsgräns BK4			X
123	Tpl Listerlandet (E22, 523)-Norremark (509)- Mjällby (505,552)-Hörbygård (506)-Hannetorp (507,516)-Lassabo (520)-Skogshagen (501)- Nogersund jämte väg 123.01 till Nogersunds hamn	X			
	Särskilda villkor, se under kap I:	Nogersunds hamn–väg E22 tpl Listerlandet BK4			X

Väg nr	Vägsträckning	BK1	BK2	BK3	Övr
123.01	Väg 123–220 meter sydväst om väg 123 BK4				X
126	Asarum (29)-Gungvala (573, 571, 576)-Svängsta (578, 569)-Öjavad (562)-Boarp (538)-Åkeholm (580)-Hallandsboda (580)-Hemsjö (601,588)-Karamåla (585)-Ebbemåla (591)-Kräftemåla (599)-Kronobergs länsgräns vid Fridafors (-Ryd)	X			
	Särskilda villkor, se under kap I: Väg 29 Asarum–väg 575 Svängsta BK4				X
	Väg 569 Svängsta–Kronobergs länsgräns BK4				X
501	Sölve (508)-Siretorp (502)-Mörby (505)- Istaby (503,506)-Stiby (507)-Hällevik (504)-Skogshagen (123)	X			
502	V Näs-Siretorp (501) Jämte genväg mot Mörby (502,01)	X			
503	Torsö-Istaby (501)	X			
504	Väg till södra vågbrytaren i Hällevik (501)	X			
505	Mörby (501)-Mjällby (123)	X			
506	Istaby (501)-Hörbygård (123)	X			
507	Stiby (501)-Hannetorp (123)	X			
508	Snapphanegatan (508.01)-Sölve (501,123), jämte Förbindelseväg 508.01 till E22 -Sölve (510)- Ysane (511, 525, 509)-Norje (516, 530, 612, 530) - Pukavik (522, 537)-Stensnäs (549)-tpl Mörrum V (E22)	X			
	Särskilda villkor, se under kap I: Väg 123 cpl Sölvevägen, Hälleviksvägen–väg E22 tpl Mörrum Västra BK4				X
509	Norremark (123)-Björkelund (510)-Ysane (511,508)	X			
510	Ekengård (508)-Björkelund (509)	X			
511	Förbindelseväg sydost Ysane k:a (508-509)	X			
512	Mjällby (552)-Hosaby (516)-Hosaby stärkelse- fabrik (520)-Markasträtet (518)-Hörvik (513)-Hörviks hamn	X			
	Särskilda villkor, se under kap I: Väg 552 Mjällby–Hörviks hamn BK4				X
	Genomfart: Mjällby: Listervägen				
513	Hörvik (512)-Krokås fiskeläge	X			
514	Mjällby (552)-Mjällby k:a(515)-Mjällby (516) jämte väg 514.01 till Mjällby k:a	X			
	Genomfart: Mjällby: Kyrkvägen-Klocksogsvägen				
515	Förbindelseväg i Mjällby (552-514)	X			
516	Hannetorp (123)-Hosaby (512)-Mjällby (522,518,514)-Lörby (517)-Norje (508)	X			
	Särskilda villkor, se under kap I: Väg 123 Hannetorp–väg 508, 530 cpl Norje BK4				X
	Genomfart: Mjällby: Hosabyvägen-Lörbyvägen				

Väg nr	Vägsträckning	BK1	BK2	BK3	Övr
517	Lörby (516)-Djupekås	X			
518	Mjällby (516)-Mjällbyljunga-Markasträdet (512)	X			
519	Förbindelseväg i Mjällby (552-515) jämte väg 519.01 (återvändsgata)	X			
520	Lassabo (123)-Hosaby stärkelsefabrik (512)	X			
	Särskilda villkor, se under kap I:	Väg 123 Lassabo–väg 512 Hosaby BK4			X
521	Tpl Sölvesborg väst tpl 45 (E22.01) Skåne länsgräns vid Ynde (-Grödbby, LM 2086)	X			
522	Tpl Sölvesborg öst tpl 46 (E22)-Gummarp (523)- Gammalstorp (525,526)-Skvaltån (527)-Ryedal (529,528)-Agerum (523,531)-Pukavik (508)	X			
	Särskilda villkor, se under kap I:	Väg E22 tpl Sölvesborg Östra–väg 527 Skvaltån BK4			X
523	Tpl Listerlandet (E22)-Gummarp (522)	X			
524	(Valje-M 2078) Skåne länsgräns- Kämpaslätten (E22.01)-tpl Sölvesborg öst tpl 46 (E 22, 522)	X			
	Särskilda villkor, se under kap I:	350 meter sydväst om väg E22, 522 tpl Sölvesborg Östra–väg E22, 522 tpl Sölvesborg Östra BK4			X
525	Gammalstorp (525)-Ysane k:a (508)	X			
	Belastning:	Delen från en punkt belägen ca 500 m öster 525/522 till en punkt belägen ca 500 m väster 508/525, axel/boggitryck 6/10 ton			X
526	Väg till Gammalstorps k:a (522)	X			
527	Skvaltån (522)-Ebbalycke (528)-Bjäraryd (533)-Kylinge (534,15)	X			
	Särskilda villkor, se under kap I:	Väg 522 Skvaltån–väg 15 Kylinge BK4			X
528	Ebbalycke (527)-Ryedal (522)	X			
529	Ryedal (522)-Möllebörke (531)-Norje (530)	X			
530	Vägen genom Norje (delen 508-612-529-508)	X			
	Belastning:	Bro över Norje sund (södra bron) i Norje axeltryck 8 ton, bruttovikt 18 ton			X
531	Möllebörke (529)-Agerum (522)	X			
532	Agerum (522)-Sandbäck (533)-Sandbäck (535)	X			
533	Bjäraryd (527)-Sandbäck (532)	X			
534	(Gonarp-LM 2092)-Skåne länsgräns vid Djupadal-Kylinge (527)	X			
535	Målen (15)-Sandbäck (532)-Brännelycke (15)	X			

Väg nr	Vägsträckning	BK1	BK2	BK3	Övr
536	(Bökestad Sågmölla-LM 2146)-Skåne länsgräns söder Boafall-Boafall (542)-Jämshög (579)	X			
	Genomfart: Jämshög: Boafallsvägen-De ungas väg				
537	Pukavik (508) - tpl Pukavik (E22,15)	X			
	Särskilda villkor, se under kap I: Väg 508 cpl Pukavik-väg 15, E22 tpl Pukavik BK4				X
538	Delen L Nyteboda (540)-Halabron (542)-Olofström (538.01) jämte förbindelseväg 538.01 till väg 15	X			
	Delen Olofström (538.01)-Ö Ringvägen (579) BK 2 (10/16/51,4)		X		
	Delen Ö Ringvägen (579)-Hämmingsmåla (581, 582)-Bommerstorp (588)-Gaslunda (545)- Boarp (126)	X			
	Särskilda villkor, se under kap I: 715 meter väster om väg 581 Hemmingsmåla-väg 126 Boarp BK4				X
	Genomfart: Olofström: Väg 15-väg 116-Ö Ringvägen väg 579				
	Farligt gods: L Nyteboda (540)-Ö Ringvägen i Olofström. Förbud mot transport av farligt gods.				
539	Väg genom Jämshög (15-607-536-15)	X			
540	(Arkelstorp-, M 2106)-Skåne länsgräns vid Hallsjön- L Nyteboda (538)-Vilshult (15)	X			
	jämte väg 540.01 (Kruseboda-,2126)-Skåne länsgräns vid L Nyteboda-L Nyteboda (540)	X			
541	Jämshög (579)-Axtorp (543)-Gränum (544,545)- Håkantorp(562)-Mellanbäck (547,563)- Gravagården (546,566)-Mörrum (569)	X			
	Genomfart: Mörrum: Mellanbäcksvägen				
542	Boafall (536)-Halabron (538)	X			
	Farligt gods: Boafall (536)-Halabron (538). Förbud mot transport av farligt gods.				
543	Skrivarehagen (15)-Axtorp (541)	X			
544	Förbindelseväg i Gränum (15-546-541)	X			
545	Värhult (15)-Södergård (546)-Gränum (541)-Gaslunda (538)	X			
546	Gränum (544)-Södergård (545)-Brinkamåla (547) Gravagården (541)	X			
547	Björkenäs (15)-Gustavstorp (548,548)-Brinkamåla (546)-Mellanbäck (541)	X			
548	Boahage-Gustavstorp (547)-Galleryda (549)-Buskelund (550)-Mörrum (569)	X			
549	Stensnäs (508)-Galleryda (548)	X			
550	Buskelund (548)-Väg till soptipp-Mörrum (569)	X			

Väg nr	Vägsträckning	BK1	BK2	BK3	Övr
552	Förbindelseväg i Mjällby (123-512-514-515-519-516)	X			
	Särskilda villkor, se under kap I:	Väg 123 Mjällby–väg 512 Mjällby BK4			X
	Genomfart:	Mjällby: Västra Mjällbyvägen			
553	Väg 606 Mörrum – Mörrums järnvägsstation (606) BK2 (10/16/51,4)		X		
554	Kolahalla (555)-Vekerum (557)-tpl Mörrum öst (E22)-Mörrum (555,606)	X			
	Särskilda villkor, se under kap I:	Väg 555 Kolahalla–väg E22 av- och påfartsväg i västlig färdriktning i tpl Mörrum Östra BK4			X
	Genomfart:	Mörrum: Vekerumsvägen			
555	Tpl Mörrum V (E22,569)-Elleholm-Kolahalla (554)-Mörrum (554)	X			
	Särskilda villkor, se under kap I:	Väg E22 av- och påfartsväg, 569 i tpl Mörrum Västra söder om väg E22–väg 554 Kolahalla BK4			X
556	Vekerum (557)-Duveryd (29)	X			
	Särskilda villkor, se under kap I:	Väg 557 Vekerum–väg 29 Duveryd BK4			X
557	Vekerum (554,564,556)-Stilleryd (558)-Karlshamn (29, E 22.02)	X			
	Särskilda villkor, se under kap I:	Väg 554 Vekerum–väg 558 Stilleryd BK4			X
558	Stillerydshamnen-Stilleryd (557)-Horsaryd- Asarum (606)				X
	Fordonshöjd:	Vägport under SJ vid Horsaryd 3,1 m			
		Vägport under E22 N Horsaryd 3,6 m			
		Vägport under Rv 29 N Horsaryd 3,7 m			
560	Sternö-(Oljehamnen)-Karlshamn (29)	X			
	Genomfart:	Karlshamn: Oljehamnsvägen			
561	Förbindelseväg i Asarum (606,577)	X			
	Fordons längd:	Offerkällevägen: största tillåtna fordonslängd 12 m			
562	Håkantorps (541)-Öjavad (126)	X			
563	Mellanbäck (541)-Forneboda (567)-Tången (569)	X			
564	Klavudden-Vekerum (557)-tpl Mörrum (554)	X			
	Särskilda villkor, se under kap I:	Väg E22, 554 tpl Mörrum Östra–väg E22 påfartsväg i östlig färdriktning i tpl Mörrum Östra BK4			X
566	Gravagården (541)-Mörrums Ryd (567,569)	X			
567	Mörrums Ryd (566)-Forneboda (563)-Bökemåla (568)-Bräknebygd-Faråkra (569)	X			

Väg nr	Vägsträckning	BK1	BK2	BK3	Övr
568	Bökemåla (567)-Ruemåla	X			
569	Tpl Mörrum väst (E22,555)-Mörrum (550)-Mörrum (606,548)- Mörrum (605,541)-Mörrums Ryd (566)-Tången (563)-Faråkra (567,578)-Svängsta (126)	X			
	Särskilda villkor, se under kap I:	Väg E22, 555 tpl Mörrum Västra-väg 126 Svängsta BK4			X
	Genomfart:	Mörrum: Kungsvägen-Svängstavägen			
571	Mörrum (606)-Furuboda (573)-Gungvala (126)	X			
	Genomfart:	Mörrum: Gungvalavägen			
573	Furuboda (571)-Torarp-Gungvala (126) jämte förbindelseväg 573.01 till väg 29	X			
575	Svängsta (126,577)-Kärresjön (580)-Högaböke (602)-Hemgölen (601)-Norrhagen (591)-Kronobergs länsgräns vid Smedtorpet (Ryd, G 648)	X			
	Särskilda villkor, se under kap I:	Väg 126 Svängsta-Kronobergs länsgräns BK4			X
576	Gungvala (126)-Gungvalaryd (577)	X			
577	Asarum (606,561,622)-Tostarp (623)-Gungvalaryd (29,576)-Ebbarp-Svängsta (575)	X			
	Farligt gods:	Asarum (606)-Gungvalaryd (29). Förbud mot transport av farligt gods.			
578	Faråkra (569)-Svängsta (126)	X			
579	Jämshög (15)-Rösjö (581)-Ö Storgatan(538)-Kyrkhultsvägen(116)	X			
	Särskilda villkor, se under kap I:	Väg 15 cpl Jämshög-väg 116 Olofström BK4			X
580	Kärresjön(575)-Åkeholm-Hallandsboda (126) jämte förbindelseväg 580.01 Åkeholm (580)-Åkarp (126)	X			
581	Rösjö (579)-Hemmingsmåla (538)	X			
582	Hemmingsmåla (538)-Biskopsmåla (609)	X			
583	Snöfleboda-Isaksmåla (584)	X			
584	Rudesjön (585)-Isaksmåla (583)-Kyrkhult (116)	X			
585	Vilshult (15)-Rudesjön (584)-Emmedal (593)-Kyrkhult (116, 116, 595, 595, 591)-Mörkamåla (600, 585)	X			
	Särskilda villkor, se under kap I:	Väg 116, 584 Kyrkhult-väg 126 Karamåla BK4			X
587	Biskopsmåla (609)-Mörkamåla (600,585)	X			
588	Bommarstorp (538)-Månasken (589)- Hemsjö (601)	X			
589	Månasken (588)-Karamåla (585)	X			
591	Kyrkhult (585)-Ebbemåla (126)-Hovmansbygd-Norrhagen (575)	X			

Väg nr	Vägsträckning	BK1	BK2	BK3	Övr
593	Emmedal (585)-Björkefall (594)-Kåraboda (595)	X			
594	Väghult (595)-Björkefall (593)-Björkefall (593)-Falsehult	X			
595	Källeboða (116)-Kyrkhult (585,585)-Mörbohult (599)-Fridhem (116)-Väghult (594,597)-Kåreboða (593)-Farabol (598,608)- Kronobergs länsgräns vid Hästskobäck (Siggaboda,G 654)	X			
596	Skälmershult (15)-Skåne länsgräns vid Ulvshult (-Tosthult, M 2144)	X			
597	Väg genom Väghult (595-116)	X			
598	Farabol (595)-Kronobergs länsgräns vid Hjortalid (-Fridafors, G 645)	X			
599	Mörbohult (595)-Kräftemåla (126)	X			
600	Källeboða (116)-Mörkamåla (587)	X			
601	Hemsjö (126)-Hemgölen (575)-Ringamåla (602, 604, 604)- Påkamåla (603)- Dannemark (629)	X			
	Förbindelseväg 601.01 i Hemsjö (601-126)	X			
602	Högaböke (575) -Ringamåla (601)	X			
603	Jeppshoka (629) -Påkamåla (601)	X			
604	Väg genom Ringamåla (601-601)	X			
605	Mörrumsbro (606)-Mörrum (569) BK 2 (väg 606 Mörrum-väg 569 Mörrum)		X		
	Förbud: Förbud mot genomfart i båda riktningarna. Gäller trafik med lastbil.				
606	Delen Mörrum (569,553)-Mörrum (605)-Mörrum (554) BK 2 (väg 569 Mörrum-väg 554 Mörrum)		X		
	Delen Mörrum (554,571)-Rosendal (29)-Asarum (558, 561, 577)-tpl Karlshamn norr tpl 52 (E22)	X			
	Genomfart: Asarum: Mejerivägen				
	Fordons längd: Mörrum: från korsningen med lv 569 till korsningen med lv 554. Största tillåtna fordonslängd 12 m				
	Farligt gods: Mörrum (569)-Infart till Scandic Hotell i Karlshamn. Förbud mot transport av farligt gods.				
607	Förbindelseväg söder Jämshög (116-539)	X			
608	Nabben (119)-Farabol (595)	X			
609	Väg genom Biskopsmåla (116-582-587-116)	X			
610	(Jämshögsv) L Holje (615)-Olofström (538) BK 2 (10/16/51,4)		X		
611	Olofström (116)-Stensliperiet (15)	X			
612	Förbindelseväg i Norje (530-508)	X			
613	Förbindelseväg i Olofström (538-116) BK 2 (10/16/51,4)		X		

Väg nr	Vägsträckning	BK1	BK2	BK3	Övr
614	N Ringvägen (538)-(15)	X			
615	(Idrottsv) L Holje (15) -Olofström (538) BK2 (10/16/51,4)		X		
616	Bälganet (631,646)-Öljehult (30)	X			
617	Rävsmåla (659)-Kronobergs länsgräns vid Getamåla (-Dångebo, G 779)	X			
618	(E22.04)-Risanäsvägen-Vassvägen-öster om Ronnebyån	X			
	Undantag: Väg 669 Hulta-väg E22.05 cpl Hulta BK4				X
	Fordonslängd: Söderbro största tillåtna fordonslängd 12m				
619	Väg 652 -Blekinge flygflottilj	X			
620	Tpl Karlshamn öst tpl 53-Kopprarp (623)-Trensum (631,630)-Åryd (634)-tpl Åryd (E22,633)-Märserum (634)-Evaryd (638)-Bräkne Hoby (642,641,640)-Kölja (648)-Bredåkra (27)	X			
	Särskilda villkor, se under kap I: Väg E22, E22.03 tpl Karlshamn Östra-väg 27 Bredåkra BK4				X
	Farligt gods: Bräkne Hoby (641)-Bredåkra (27). Förbud mot transport med farligt gods.				
621	Björstorp (638)-tpl Bräkne-Hoby (641)	X			
622	Asarum (577)-Froarp (623)-Elsebråne (626)-Långehäll (631)	X			
623	Tostarp (29,577)-Froarp (622,625)-Kopprarp (620)	X			
	Särskilda villkor, se under kap I: Väg 29 Tostarp-väg 620 Kopprarp BK4				X
624	Björkeryd (643)-Tararp (642)	X			
625	Froarp (623)-Tararp	X			
626	Pernilshoka (29)-Elsebråne (622)	X			
628	Ire (629) (29) -Ljungsjömåla-Galtsjön-Bälganet (631) jämte grenväg 628.01 mot Halahult (631)	X			
	Särskilda villkor, se under kap I: Väg 29 Ljungsjömåla-väg 631 Bälganet BK4				X
628.01	Väg 628 Bälganet-väg 631 Bälganet BK4				X
629	S. Hoka (29)-Jeppshoka (603)-Danemark (601) Kronobergs länsgräns vid Loberget (G 655)	X			
630	Matvik-Trensum (620)	X			
631	Trensum (620)-Elisberg-Långehäll (622)- Halahult (635)-Ryhålen (643)-Stengölsmåla (644)-Bälganet (628)-Bälganet (616,646)	X			
	Särskilda villkor, se under kap I: Väg 620 Trensum-väg 616, 646 Bälganet BK4				X
632	Anneberg-St Kulleryd (639)	X			

Väg nr	Vägsträckning	BK1	BK2	BK3	Övr
633	Guövik-tpl Åryd (E22,620)-Åryds k:a (634)	X			
634	Åryd (620)-Åryds k:a (633)-Märserum (635,620)	X			
635	Märserum (634)-Halahlult (631)	X			
636	Järnavik-Torp (638)	X			
637	Hasselstad (653)-Möllenäs (27)	X			
638	Evaryd (620)-Torp (636)-Björstorp (639)- Vieryd-Saxemara-Risanäs-Ronneby (E22.04/05)	X			
639	Sonekulla-St Kulleryd (632)-Björstorp (638)	X			
640	Ronnebyvägen i Bräkne Hoby samhälle (641-620)	X			
641	Tpl Bräkne Hoby (E22,620)-Bräkne Hoby k:a (640)-Bräkne Hoby jvstn (642)	X			
	Särskilda villkor, se under kap I:	Väg E22, 621 tpl Bräkne Hoby-väg 620 Bräkne Hoby BK4			X
	Genomfart:	Bräkne Hoby: Häradsvägen			
642	Bräkne Hoby (620)-Bräkne Hoby jvstn (641)- Dönhult (643)-Rödby (647)-Tararp (624)-St Årsjömåla (645)-Backaryd (27)	X			
	Särskilda villkor, se under kap I:	Väg 620 Bräkne Hoby-väg 27, 656 Backaryd BK4			X
	Farligt gods:	Mellan lv 620 och lv 624. Förbud mot transport med farligt gods.			
643	Dönhult (642)-Björkeryd (624)-Ryhålan (631)	X			
644	Stengölsmåla (631)-Hejan (645)	X			
645	St Årsjömåla (642)-Hejan (644,649)	X			
646	Bälganet (616,631)-Hallabro (27)	X			
	Särskilda villkor, se under kap I:	Väg 616, 631 Bälganet-väg 27 Hallabro BK4			X
647	Rödby (642)-St Silpinge (648)-Kartaby (27)	X			
648	Kölja (620)-St Silpinge (647)	X			
649	Backaryd (27)-Hejan (645)-V Skörje (27)	X			
650	Ronneby (Gångbrogatan)-tpl Ronneby (E22)- Kallinge (652)-Bokön (654)-Måstad (122)	X			
	Genomfart:	Ronneby: Kallingevägen Kallinge: Ronnebyvägen-Kallebergavägen			
	Farligt gods:	Bokön (654)-Måstad (122). Förbud mot transport av farligt gods.			
651	Sörby (27)-Kallinge (652)	X			

Väg nr	Vägsträckning	BK1	BK2	BK3	Övr
652	Tpl Kallinge (27)-Ronnebyvägen/Kallebergavägen (650)	X			
	Särskilda villkor, se under kap I: Väg 27 västra anslutningen i tpl Kallinge–väg 653 Bredåkra BK4				X
653	Bredåkra (652)-Hasselstad (637)-Möljeryd (656,654)-Eringsboda (657,122)-Alvarsmåla (685) Kroksjön (687) Holmsjö (28)	X			
	Särskilda villkor, se under kap I: Väg 652 Bredåkra–väg 28 Holmsjö BK4				X
654	Möljeryd (653)-Bokön (650)	X			
655	Väg till Ettebro skola (27)	X			
656	Backaryd (27)-Möljeryd (653)	X			
	Farligt gods: Backaryd (27) Möljeryd (653). Förbud mot transport av farligt gods.				
657	Backaryd (27)-Hjorthålan (661)-Eringsboda (653)	X			
658	Stationsvägen – Kallinge (652)	X			
659	Hallabro (27)-Värmanshult (661)-Rävsmåla (617)-Kronobergs läns gräns vid Tattamåla(-Konga, G783)	X			
	Särskilda villkor, se under kap I: Väg 27 Hallabro–Kronobergs länsgräns BK4				X
660	Angelskog (618)-Heaby (663)	X			
661	Värmanshult (659)-Hjorthålan (657)	X			
662	Söderbro (618) – Ekenäsvägen/Hamnvägen (618)	X			
	Belastning: Delen från Ronneby Golfklubbs infart till infarten till Rustorps reningsverk axel/boggi-tryck 4/6 ton				X
	Fordons höjd: Friareken på Reddvägen, 75 m söder om infarten till Ronneby Brunn, 3,5 m				
663	Leråkra (669)-Heaby (660)-Korsanäs (664, 696)-Kuggeboda (666)-Kullagården (696)- Yxnarum (667)-Listerby (E22)	X			
664	Gökalvs lotsstation-Gö (665)-Korsanäs (663)	X			
665	Göholm-Gö (664)	X			
666	Kuggeboda (663)-Kuggeboda brygga	X			
667	Yxnarum (663)-Leråkra (669)	X			
668	Leråkra (669)-Hjortsberga (669)	X			
669	Hulta (618)-Leråkra (668,663,667)-Björketorp(E22)- Hjortsberga (668,698)-Tjustorp (672)-Bråstorp (122)	X			
	Farligt gods: Hulta (618)-Kommungräns Karlskrona. Förbud mot transport med farligt gods.				

Väg nr	Vägsträckning	BK1	BK2	BK3	Övr
670	Listerby (E22)-Johannishus (698)-Johannishus jvstn (672)	X			
671	Oxlaby (663)-Ryd (663)	X			
672	St Vambåsa (E22)-Johannishus jvstn (670)-Tjustorp (669)	X			
	Särskilda villkor, se under kap I: Väg E22, 673 cpl Åsketorp–infart till Vambåsamon 970 meter norr om väg E22, 673 cpl Åsketorp BK4				X
673	Garpahammen-L Bredavik (701)-St Vambåsa (E22)	X			
674	Allatorp (682)-Fridlevstad (680,122)	X			
675	Bjärby (E22)-tpl Nättraby (E22,678)	X			
676	Nättraby k:a (678)-Dalby (679)	X			
	Fordons höjd: Vägport vid Dalby 3,5 m				
678	Skillinge (E22)-Nättraby k:a (676)-tpl Nättraby (675, E22, 679)-Björkeryd (680)- Hörryda (122)	X			
679	Tpl Nättraby (678)-tpl Nättraby (E22) Nättraby bruk-Dalby 676-St Boråkra (679.01)-Allatorp (682)-tpl Karlskrona väst tpl 63 (E22)(E 22.06) jämte förbindelseväg 679.01 St Boråkra (679)-tpl Trantorp (E22)	X			
680	Björkeryd (678)-Fridlevstad (674)	X			
682	Allatorp (679,674)-Ålabäck (683)-Rödeby (28,726)	X			
683	Ålabäck (682)-Uddabygd (122)	X			
684	Höryda (122)-Bostorp (28)	X			
685	Alnaryd (122)-Alvarsmåla (653)	X			
687	Gäddegöl (688)-Kroksjön (653)	X			
688	N Eringsboda (122,693)-Gäddegöl (687)-Kalmar länsgräns vid Ulvsmåla (- Nyttorp, H 500)	X			
	Särskilda villkor, se under kap I: Väg 122 Eringsboda–Kalmar länsgräns BK4				X
689	Holmsjö(28)-Kalmar läns gräns vid Ö Kalven(-Långasjö, H 501)	X			
690	Furs bro (28)-Saleboda jvstn	X			
692	Staffansbygd (28)-Sillhövda k:a (28)	X			
693	väg genom Eringsboda (122-688)	X			
694	Holmsjö (28)-SO Åbyholm (695)-Ledja (729)	X			
	Särskilda villkor, se under kap I: Väg 28 Holmsjö–väg 729 Ledja BK4				X
695	SO Åbyholm (694)-Kalmar läns gräns vid Parismåla (-Muggetorp, H 505)	X			
696	Korsanäs (663)-Kullagården (663)	X			

Väg nr	Vägsträckning	BK1	BK2	BK3	Övr
697	Tving (122,699)-Nävrögöl (28)	X			
698	Hjortsberga (669)-Johannishus (670)	X			
699	Förbindelseväg i Tving (122-697)	X			
701	Hallarna Byrum (702)-L Bredavik (673)- St Bredavik (704)-L Horn inkl brygga	X			
703	Hallarna (701)-Näset (673)	X			
704	Garpahamnen på Hasslö-St Bredavik (701)	X			
705	Aspö k:a (706)-Poststationen (706)	X			
706	Djupviken-Aspö k:a (705)-Poststationen(705)-Lökanabben (707,708)- Lökanabbens brygga	X			
707	Lökanabben (706,708)-Aspö mad	X			
708	Lökanabben (706,707)-Hornudden	X			
709	Tjurkö (738)-Herrgården (711)-Herrgårdsviken	X			
710	Maren-Tjurkö (738)	X			
711	Herrgården (709)-Nabben	X			
712	Sanda brygga-Sanda (738)	X			
721	Tockamåla (E22)-Milasten (763)	X			
723	Fäjö sund-Lösen (745)	X			
724	Torskors (28)-Mölletorp (725)	X			
	Farthinder:	Spandeltorpsv-Mölletorp (725)			
	Genomfart:	Vedeby gata Augerumsvägen			
725	Lyckeby (745)-Mölletorp (724)-Augerum (736)- Sandbäcksmåla (733)- Strågeryd (734)-Sälleryd (744)-Flyeryd (726,758)-Kalmar länsgräns vid Flyeryd (-Torsås, H 513)	X			
	Särskilda villkor, se under kap I:	Väg 736 Augerums kyrka–Kalmar länsgräns BK4			X
	Farligt gods:	Västra Gärdesvägen (724)-Flyeryd (726). Förbud mot transport med farligt gods.			
726	Rödeby (28,728,727)-Kestorp (729)-Björsmåla(764)-Allsjömåla (733)- Ulvasjömåla (735)-Flyeryd (725)	X			
	Särskilda villkor, se under kap I:	Väg 28, 682 cpl Rödeby–väg 725, 758 Flyeryd BK4			X
727	Johannesberg (28)-Rödeby k:a (726)	X			
728	Rödeby (28)-Mörtövägen-Stationsvägen (726)	X			

Väg nr	Vägsträckning	BK1	BK2	BK3	Övr
729	Kestorp (726)-Stengöl (730,764)-Buggamåla (732)-Ledja (694)-Kalmar länsgräns vid Flaken (-Petamåla, H 506)	X			
	Särskilda villkor, se under kap I: Väg 732 Buggamåla-väg 694 Ledja BK4				X
730	Bostorp (28)-Spjutsbygd (731)-Stengöl (729)	X			
731	Spjutsbygd (730)-Bottnansmåla	X			
732	Nävrögöl (28)-Buggamåla (729)-Kalmar läns gräns vid Rörsmåla (-Gullaboås, H 510)	X			
	Särskilda villkor, se under kap I: Väg 28 Nävrögöl-väg 729 Buggamåla BK4				X
733	Sandbäcksmåla (725)-Kättilmåla (734,735)-Allsjömåla (726)- Kalmar länsgräns vid Brunsmo (-Bidalite, H 511)	X			
734	Kättilmåla (733)-Strågeryd (725)	X			
735	Kättilmåla (733)-Ulvasjömåla (726)-Kalmar länsgräns vid Ulvasjömåla (-Juanslycke, H 515)	X			
736	Lösen (E22)-Augerums k:a (725)	X			
	Särskilda villkor, se under kap I: Väg E22 cpl Lösen-väg 725 Augerums k:a BK4				X
	Farligt gods: Lösen (E22)-Augerums k:a (725). Förbud mot transport med farligt gods.				
737	Säby (738)-Ramdala (E22)	X			
738	Torstäva (E22)-Säby (737)-Möcklö (739)-Västernäs (740)-Ekenäs (740)-Bredavik (741)-Kullen (742)-Sanda (712)- Ekenabben (761) -Tjurkö (709,710)-Finskan	X			
	Särskilda villkor, se under kap I: Väg 761 Ekenabben-väg E22 cpl Torstäva BK4				X
739	Möcklö (738)-Solåkra	X			
740	Ekenäs (738)-Västernäs (738)	X			
741	Väg till Bredaviks lastageplats (738)	X			
742	Kullen (738)-Sturkö k:a	X			
744	Vallby (E22)Sälleryd (725)	X			
745	Vedeby (28)-Lyckeby (5028,725)-Lösen (723, E22, 736)	X			
746	Jämjö (E22)-Fågelmara (758,E22)	X			
748	Torhamns lastageplats-Torhamns k:a (751)-Gisslevik (750)-Steneryd (752)-Jämjö (E22)	X			
	Särskilda villkor, se under kap I: Torhamns lastageplats-Väg E22 Jämjö BK4				X

Väg nr	Vägsträckning	BK1	BK2	BK3	Övr
749	(Brömsebro-, H516) Kalmar länsgräns vid Korpavik-Björkelycke (763)	X			
750	Grebbegården-Gisslevik (748)	X			
751	Torhamns k:a (748)-Sandhamn (762)-Truseryd (752)- Konungshamn (753)- Klakebäck (754)-Olsäng (755)- N Femmeryd (756)-Eklunda (757)	X			
752	Steneryd (748)-Truseryd (751)	X			
753	Konungshamn (751)-Jämjö (754,E22)	X			
	Särskilda villkor, se under kap I: 1 165 meter nordväst om väg 751 Konungshamn–väg E22 Jämjö BK4				X
754	Jämjö (753)-Klakebäck (751)	X			
755	Törnåkra (E22)-Olsäng (751)	X			
756	Fågelmara (E22)-N Femmeryd (751)	X			
757	Fågelmara (E22)-Eklunda (751)-Kristianopel(763)-Kristianopels hamn	X			
	Särskilda villkor, se under kap I: Väg E22 Fågelmara–Kristianopels hamn BK4				X
758	Fågelmara (746)-Flyeryd (725)	X			
759	Väg genom Brömsebro (E22)-Kalmar länsgräns vid Brömsebro (-Korpavik, H 516)	X			
760	Förbindelseväg i Brömsebro (759-E22)	X			
761	Ekenabbens fiskehamn-Ekenabben (738)	X			
	Särskilda villkor, se under kap I: Ekenabbens fiskehamn–väg 738 Ekenabben BK4				X
762	Sandhamns fiskehamn-Sandhamn (751)	X			
763	Kristianopel (757)-Milasten (721)-Björkelycke (749)- Kalmar länsgräns vid Bröms(-Lökaryd, H 512)	X			
764	Stengöl (729)-Björsmåla (726)	X			

III. FÖRTECKNING ÖVER EJ NUMRERADE KOMMUNALA GATOR OCH VÄGAR SOM ÄR UPPLÅTNA FÖR BÄRIGHETSKLASS 1

Olofströms kommun

Väg till övre verkstaden

Sölvesborgs kommun

Samtliga kommunala gator och vägar som inte är enskilda.

Undantag:

- E22.1/Kämpaslättsvägen, Skånevägen mellan Kämpaslättsvägen och Idrottsvägen, Idrottsvägen, Järnvägsgatan mellan Idrottsvägen och Tredenborgsvägen och Tredenborgsvägen mellan Järnvägsgatan och Västerbåksvägen, BK 4.

Karlshamns kommun

Samtliga kommunala gator och vägar som inte är enskilda.

Undantag:

- Norra Fogdelyckegatan- mellan Regeringsgatan och Kungsgatan.

Ronneby kommun

Samtliga kommunala gator och vägar som inte är enskilda.

Undantag:

- Del av Gamla Karlshamnsvägen, BK 3
- Blekanområdet (området mellan Övre Brunnsvägen och Ronnebyån), BK 3
- Del av Fornanäsvägen, BK 3
- Del av Droppemålavägen och Ekenäsvägen, BK 3
- Del av Karlshamnsvägen-del av Västra Industrigatan-Ställverksvägen, BK4
- Del av Karlskronavägen-Hamnvägen till Ronnebyån, BK 4

Karlskrona kommun

Samtliga kommunala gator och vägar som inte är enskilda.

Undantag:

- Bro över varvsspår på Östra Prinsgatan.
- Bron till Elleskär.
- Bron till Arnö.
- Sunnavägen mellan Blåportsgatan och Valhallavägen.
- Bron över Blåportsgatan på Sunnavägen.
- Bron över Sunna kanal på Lindesnäsvägen.

IV. LÄMPLIGA LEDER OCH GÄLLANDE INSKRÄNKNINGAR FÖR TUNGA LASTBILAR OCH ANDRA STÖRRE FORDON INOM VISSA TÄTORTER

OLOFSTRÖMS KOMMUN

116	Delen mellan väg 15 och väg 579
538	Delen mellan Norra Ringvägen och väg 538,01
538,01	Förbindelseväg mellan väg 15 och väg 538
614	Norra Ringvägen
579	Östra Ringvägen

Rekommenderad färdväg för fordon lastade med farligt gods:

Se bilaga E1.

Tillfällig uppställningsplats för farligt gods:

Ficka på väg 15 söder om korsningen med väg 116. Se bilaga E 1.

Viktiga gator och vägar med förbud mot transport av farligt gods:

Se bilaga E1.

538 V Storgatan och Ö Storgatan.

SÖLVESBORGS KOMMUN

5500	Snapphanegatan - Köpmansgatan - Järnvägsgatan - Tredenborgsvägen till ytterhamnen.
5502	Idrottsvägen
5504	Tpl Sölvesborg väst (E22)- Kämpaslättsvägen- Skånevägen till Idrottsvägen.
-	Bancks väg

Rekommenderad färdväg för fordon lastade med farligt gods:

Se bilaga E2.

Tillfällig uppställningsplats för farligt gods:

Frigoscandia Transport AB, Sliparevägen 3, Sölvesborg. Se bilaga E2

Viktiga gator och vägar med inskränkningar.

- Tivolivägen

Fordons höjd: Vägport under väg 524, 3,2 m.

KARLSHAMNS KOMMUN

29	Tpl Karlshamn väst (E 22) - Hinseleden
----	--

Rekommenderad färdväg för fordon lastade med farligt gods:

Se bilaga E3.

Tillfällig uppställningsplats för farligt gods:

Vid korsningen Oljehamnsvägen och Munkahusvägen. Se bilaga E3.

Område och viktiga gator och vägar med förbud mot transport av farligt gods.

Se bilaga E3.

E 22.02 Sölvesborgsvägen delen E 22-Vekerumsvägen.

E 22.03 Bodetorpsvägen-Ronnebyvägen delen Dalgången-Tpl Karlshamn öst.

Viktiga gator och vägar med inskränkningar.

- Stadsportsgatan
Belastning: Bro över Mieån, axeltryck 8 ton.
- E 22.03 Ronnebyvägen
Fordons höjd: Södra körfältet. Vägport under järnväg vid Stockholmsledet 4,2 m.

RONNEBY KOMMUN

- E 22.04 Tpl Ronneby väst –del av Karlshamnsvägen – Västra Industrigatan
- E 22.05 Tpl Ronneby öst – Karlskronavägen
- Västra Industrigatan, delen E22,04- Elevhemsvägen
- Telegatan
- Angelskogsvägen, delen E22,05-Metallgatan
- Metallgatan
- Fridhemsvägen, Metallgatan – 300 m norr om Metallgatan

Rekommenderad färdväg för fordon lastade med farligt gods:

Se bilaga E4.

Tillfällig uppställningsplats för farligt gods:

Ficka på E22.05 väster om tpl Ronneby öst. Se bilaga E4.

Område med förbud mot transport av farligt gods.

Se bilaga E4.

Viktiga gator och vägar med inskränkningar.

- Reddvägen, delen från Ronneby Golfklubbs infart till infarten till Rustorpsreningsverk.
Belastning: Axeltryck 4 ton och boggitryck 6 ton.
- Bro från silo, väster om korsningen Garvaregatan/Nåtlaregatan.
Belastning: Axeltryck 7 ton och boggitryck 17 ton.
- Gator inom Trollabacksområdet (Bergåsvägen, Bruksvägen, Brännarevägen, Mjölnevägen och Trollabacken).
Fordonslängd: 12 m. Gäller inte utryckningsfordon.
- Strandgatan och Söderbro.
Fordonslängd: 12 m. Gäller inte buss.
- Götgatan: delen från Lindblomsvägen till Blasius Königsgatan.
Fordonslängd: 12 m. Gäller inte buss.
- Gator inom Parkdalaområdet (Parkdalavägen, Parkvägen och Påtorpsvägen).
Fordonslängd: 12 m. Gäller inte utryckningsfordon.
- Gator inom Ronneby centrum (Bergslagsgatan, Drottninggatan, Gamla Karlshamnsvägen, Karls kronagatan, Östra Torggatan, Kungsgatan, Kyrkogatan, Lilla Kyrkogatan, Möllebacksgatan, Nygatan, Prinsgatan, Prästgårdsgatan, Rosengatan, Tingsgatan och Västra Torggatan).
Fordonslängd: 12 m. Gäller inte uppryckningsfordon.
- Friareken, på Reddvägen, 75 m söder om infarten till Ronneby Brunn.
Fordonshöjd: 3,5 m.

KARLSKRONA KOMMUN

- 28 Tpl Karlskrona öst - tpl Oskarsvärn (E22.06) -Karlskrona centrum
- E 22.06 Tpl Karlskrona väst - tpl Oskarsvärn (28)
- 5002 Skeppsbrokajen - Drottninggatan - Alamedan - Amiralitetsgatan
- 5004 Östra Hamngatan - Kyrkogatan
- 5006 Björkholmskajen
- 5020 Oskarsvärnsvägen
- 5024 Verkövägen

Rekommenderad färdväg för fordon lastade med farligt gods:

Se bilaga E5.

Tillfällig uppställningsplats för farligt gods:

Oljehamnen. Se bilaga E5.

Område med förbud mot transport av farligt gods.

Se bilaga E5.

Viktiga gator och vägar med inskränkningar.

- | | | |
|------|----------------|--|
| 5014 | Blåportsgatan | Fordons höjd: Vägport under Sunnavägen 3,2 m. |
| 5016 | Skogsvägen | Fordons höjd: Vägport under väg 28, 3,6 m. |
| - | Gullbernavägen | Fordons Höjd: Vägport under väg E 22, 3,6 m. |

BILAGOR

A. BILAGA 1 TILL TRAFIKFÖRORDNINGEN

Tabell över högsta tillåtna bruttovikter vid olika axelavstånd på väg med BK1

Avstånd i meter mellan fordonets eller fordonstågets första och sista axel	Högsta tillåtna bruttovikt i ton för fordonet eller fordonståget	Avstånd i meter mellan fordonets eller fordonstågets första och sista axel	Högsta tillåtna bruttovikt i ton för fordonet eller fordonståget
mindre än 1,0	11,5	10,0 men inte 10,25	40
1,0 men inte 1,3	16	10,25 men inte 10,5	41
1,3 men inte 1,8	18	10,5 men inte 10,75	42
1,8 men inte 2,0	20	10,75 men inte 11,0	43
2,0 men inte 2,6	21	11,0 men inte 11,25	44
2,6 men inte 4,4	24	11,25 men inte 11,50	45
4,4 men inte 4,7	25	11,5 men inte 11,75	46
4,7 men inte 5,2	26	11,75 men inte 12,0	47
5,2 men inte 5,4	27	12,0 men inte 12,5	48
5,4 men inte 5,6	28	12,5 men inte 13,0	49
5,6 men inte 5,8	29	13,0 men inte 13,5	50
5,8 men inte 6,0	30	13,5 men inte 14,0	51
6,0 men inte 6,2	31	14,0 men inte 14,5	52
6,2 men inte 8,25	32	14,5 men inte 15,0	53
8,25 men inte 8,5	33	15,0 men inte 15,5	54
8,5 men inte 8,75	34	15,5 men inte 16,0	55
8,75 men inte 9,0	35	16,0 men inte 16,5	56
9,0 men inte 9,25	36	16,5 men inte 17,0	57
9,25 men inte 9,5	37	17,0 men inte 17,5	58
9,5 men inte 9,75	38	17,5 men inte 18,0	59
9,75 men inte 10,0	39	18,0 men inte 18,5	60
		18,5 men inte 19,0	61
		19,0 men inte 19,6	62
		19,6 men inte 20,2	63
		20,2 och större	64

För en släpvagn eller för en dolly med tillkopplad påhängsvagn med ett minsta avstånd mellan första och sista axeln av 6,6 meter gäller dock följande

Avstånd i meter mellan släpvagnens första och sista axel eller mellan dollyns första och påhängsvagnens sista axel	Högsta tillåtna bruttovikt i ton för släpvagnen
6,6 men inte 6,8	33
6,8 men inte 7,0	34
7,0 men inte 7,2	35
7,2 men inte 7,6	36
7,6 men inte 7,8	37
7,8 och större	38

Bruttovikten för ett motordrivet fordon får dock inte överstiga följande värden när fordonet

a)	två axlar och inte är en buss	18 ton
b)	är en buss och har två axlar	19,5 ton
c)	har tre axlar	25 ton
d)	har tre axlar och drivaxeln är försedd med dubbel monterade hjul och luftfjädring eller likvärdig fjädring, eller om varje drivaxel är försedd med dubbelmonterade hjul och vikten inte på någon av axlarna överstiger 9,5 ton	28 ton
e)	är en ledbuss och har tre axlar	28 ton
f)	har fyra eller flera axlar	31 ton
g)	har fyra eller flera axlar och drivaxeln är försedd med dubbelmonterade hjul och luftfjädring eller likvärdig fjädring, eller om varje drivaxel är försedd med dubbelmonterade hjul och vikten inte på någon av axlarna överstiger 9,5 ton	32 ton

Om ett motorfordon drivs helt eller delvis med alternativt bränsle får de bruttovikter som anges i a, c och e överskridas med den extra vikt som tekniken för det alternativa bränslet kräver. Bruttovikten får dock inte överskridas med mer än ett ton eller, om driften är utsläppsfri, två ton. Förordning (2020:1094).

B. BILAGA 2 TILL TRAFIKFÖRORDNINGEN

Tabell över högsta tillåtna bruttovikter vid olika axelavstånd på väg med BK 2

Avstånd i meter mellan fordonets eller fordontågets första och sista axel		Högsta tillåtna bruttovikt i ton för fordonet eller fordontåget	Avstånd i meter mellan fordonets eller fordontågets första och sista axel		Högsta tillåtna bruttovikt i ton för fordonet eller fordontåget
mindre än	2,0	16,00	10,6 men inte	10,8	32,02
2,0 men inte	2,6	20,00	10,8 men inte	11,0	32,36
2,6 men inte	4,8	22,00	11,0 men inte	11,2	32,70
4,8 men inte	5,0	22,16	11,2 men inte	11,4	33,04
5,0 men inte	5,2	22,50	11,4 men inte	13,4	38,00
5,2 men inte	5,4	22,84	13,4 men inte	13,6	38,04
5,4 men inte	5,6	23,18	13,6 men inte	13,8	38,56
5,6 men inte	5,8	23,52	13,8 men inte	14,0	39,08
5,8 men inte	6,0	23,86	14,0 men inte	14,2	39,60
6,0 men inte	6,2	24,20	14,2 men inte	14,4	40,12
6,2 men inte	6,4	24,54	14,4 men inte	14,6	40,64
6,4 men inte	6,6	24,88	14,6 men inte	14,8	41,16
6,6 men inte	6,8	25,22	14,8 men inte	15,0	41,68
6,8 men inte	7,0	25,56	15,0 men inte	15,2	42,20
7,0 men inte	7,2	25,90	15,2 men inte	15,4	42,72
7,2 men inte	7,4	26,24	15,4 men inte	15,6	43,24
7,4 men inte	7,6	26,58	15,6 men inte	15,8	43,76
7,6 men inte	7,8	26,92	15,8 men inte	16,0	44,28
7,8 men inte	8,0	27,26	16,0 men inte	16,2	44,80
8,0 men inte	8,2	27,60	16,2 men inte	16,4	45,32
8,2 men inte	8,4	27,94	16,4 men inte	16,6	45,84
8,4 men inte	8,6	28,28	16,6 men inte	16,8	46,36
8,6 men inte	8,8	28,62	16,8 men inte	17,0	46,88
8,8 men inte	9,0	28,96	17,0 men inte	17,2	47,40
9,0 men inte	9,2	29,30	17,2 men inte	17,4	47,92
9,2 men inte	9,4	29,64	17,4 men inte	17,6	48,44
9,4 men inte	9,6	29,98	17,6 men inte	17,8	48,96
9,6 men inte	9,8	30,32	17,8 men inte	18,0	49,48
9,8 men inte	10,0	30,66	18,0 men inte	18,2	50,00
10,0 men inte	10,2	31,00	18,2 men inte	18,4	50,52
10,2 men inte	10,4	31,34	18,4 men inte	18,5	51,04
10,4 men inte	10,6	31,68	18,5 och större		51,40

Bruttovikten för ett motordrivet fordon dock inte överstiga följande värden när fordonet

- a) har två axlar och inte är buss 18 ton
- b) är en buss och har två axlar 19,5 ton

Om ett motorfordon drivs helt eller delvis med alternativt bränsle får den bruttovikter som anges i a överskridas med den extra vikt som tekniken för det alternativa bränslet kräver. Bruttovikten får dock inte överskridas med mer än ett ton eller, om driften är utsläppsfri, två ton. Förordning (2020:1094).

C. BILAGA 3 TILL TRAFIKFÖRORDNINGEN

Tabell över högsta tillåtna bruttovikter vid olika axelavstånd på väg med BK3

Avstånd i meter mellan fordonets eller fordonstågets första och sista axel	Högsta tillåtna bruttovikt i ton för fordonet eller fordonståget	Avstånd i meter mellan fordonets eller fordonstågets första och sista axel	Högsta tillåtna bruttovikt i ton för fordonet eller fordonståget
mindre än 2,0	12,0	12,0 men inte 12,4	25,0
2,0 men inte 2,4	12,5	12,4 men inte 12,8	25,5
2,4 men inte 2,8	13,0	12,8 men inte 13,2	26,0
2,8 men inte 3,2	13,5	13,2 men inte 13,6	26,5
3,2 men inte 3,6	14,0	13,6 men inte 14,0	27,0
3,6 men inte 4,0	14,5	14,0 men inte 14,4	27,5
4,0 men inte 4,4	15,0	14,4 men inte 14,8	28,0
4,4 men inte 4,8	15,5	14,8 men inte 15,2	28,5
4,8 men inte 5,2	16,0	15,2 men inte 15,6	29,0
5,2 men inte 5,6	16,5	15,6 men inte 16,0	29,5
5,6 men inte 6,0	17,0	16,0 men inte 16,4	30,0
6,0 men inte 6,4	17,5	16,4 men inte 16,8	30,5
6,4 men inte 6,8	18,0	16,8 men inte 17,2	31,0
6,8 men inte 7,2	18,5	17,2 men inte 17,6	31,5
7,2 men inte 7,6	19,0	17,6 men inte 18,0	32,0
7,6 men inte 8,0	19,5	18,0 men inte 18,4	32,5
8,0 men inte 8,4	20,0	18,4 men inte 18,8	33,0
8,4 men inte 8,8	20,5	18,8 men inte 19,2	33,5
8,8 men inte 9,2	21,0	19,2 men inte 19,6	34,0
9,2 men inte 9,6	21,5	19,6 men inte 20,0	34,5
9,6 men inte 10,0	22,0	20,0 men inte 20,4	35,0
10,0 men inte 10,4	22,5	20,4 men inte 20,8	35,5
10,4 men inte 10,8	23,0	20,8 men inte 21,2	36,0
10,8 men inte 11,2	23,5	21,2 men inte 21,6	36,5
11,2 men inte 11,6	24,0	21,6 men inte 22,0	37,0
11,6 men inte 12,0	24,5		

Är axelavståndet 22,0 meter eller större utgör högsta tillåtna bruttovikten 37,5 ton med tillägg av 0,25 ton för varje 0,2 meter varmed axelavståndet överstiger 22,0 meter.

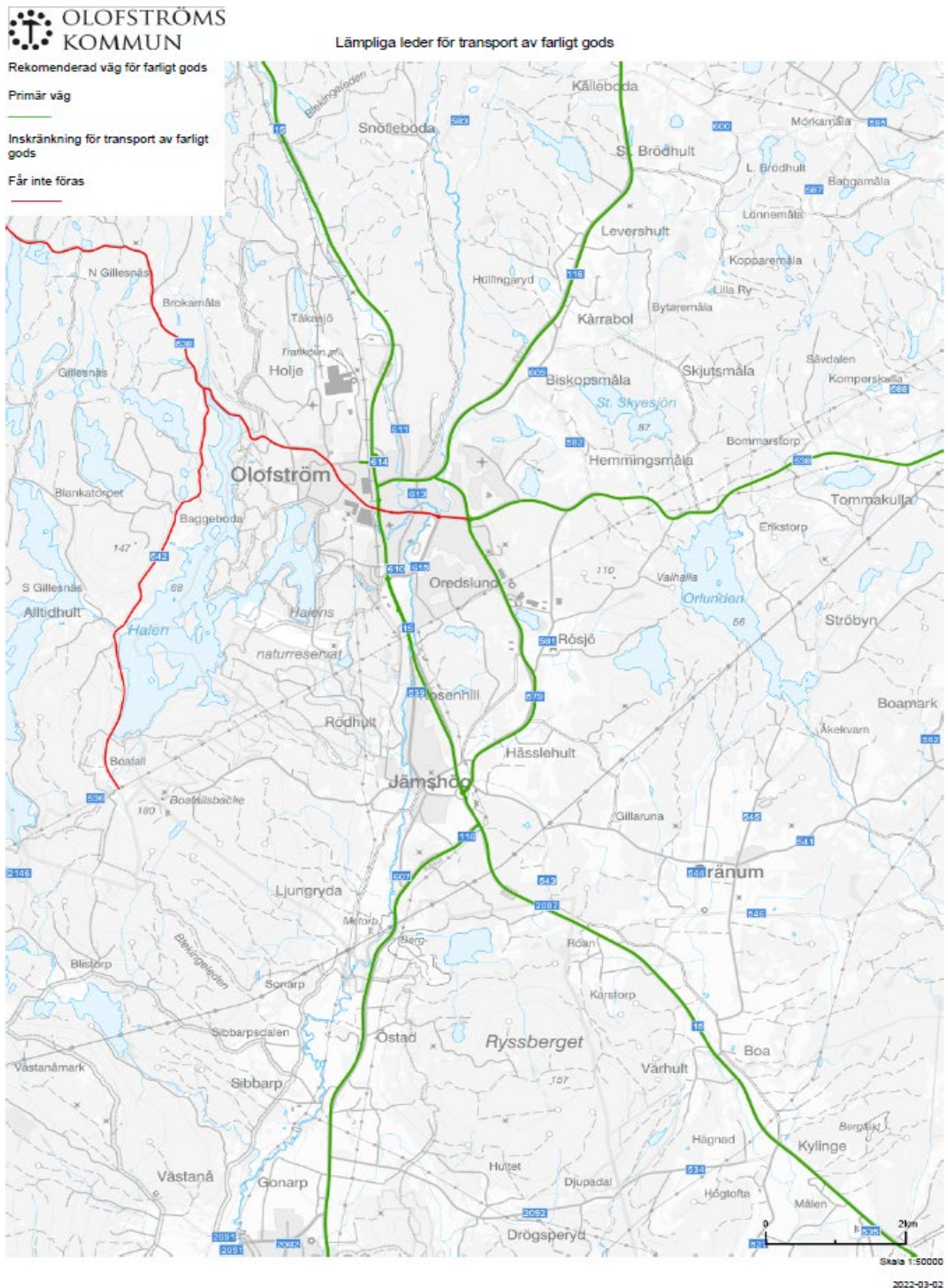
D. BILAGA 4 TILL TRAFIKFÖRORDNINGEN

Tabell över högsta tillåtna bruttovikter vid olika axelavstånd på väg med BK4

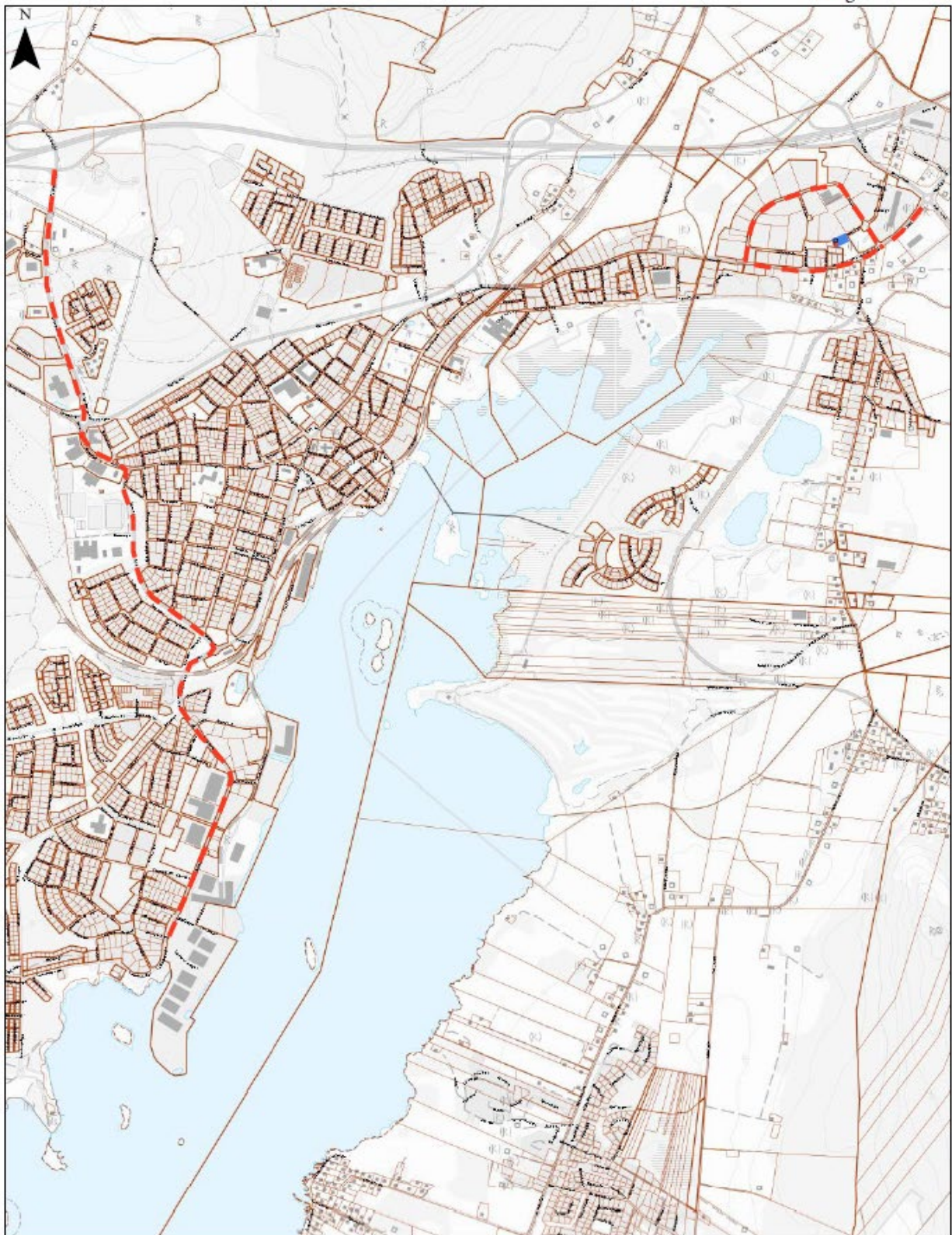
Avstånd i meter mellan fordonets eller fordonstågets första och sista axel		Högsta tillåtna bruttovikt i ton för fordonet eller fordonståget	Avstånd i meter mellan fordonets eller fordonstågets första och sista axel		Högsta tillåtna bruttovikt i ton för fordonet eller fordonståget
mindre än	1,0	11,5	9,2 men inte	9,4	45
1,0 men inte	1,3	16	9,4 men inte	9,6	46
1,3 men inte	1,8	18	9,6 men inte	9,8	47
1,8 men inte	2,0	20	9,8 men inte	10,0	48
2,0 men inte	2,6	21	10,0 men inte	10,2	49
2,6 men inte	4,4	24	10,2 men inte	10,6	50
4,4 men inte	4,7	25	10,6 men inte	11,0	51
4,7 men inte	5,2	26	11,0 men inte	11,4	52
5,2 men inte	5,4	27	11,4 men inte	11,8	53
5,4 men inte	5,6	28	11,8 men inte	12,2	54
5,6 men inte	5,8	29	12,2 men inte	12,6	55
5,8 men inte	6,0	30	12,6 men inte	13,0	56
6,0 men inte	6,2	31	13,0 men inte	13,4	57
6,2 men inte	6,4	32	13,4 men inte	13,8	58
6,4 men inte	6,8	33	13,8 men inte	14,2	59
6,8 men inte	7,0	34	14,2 men inte	14,6	60
7,0 men inte	7,2	35	14,6 men inte	15,0	61
7,2 men inte	7,6	36	15,0 men inte	15,4	62
7,6 men inte	7,8	37	15,4 men inte	15,8	63
7,8 men inte	8,0	38	15,8 men inte	16,2	64
8,0 men inte	8,2	39	16,2 men inte	16,6	65
8,2 men inte	8,4	40	16,6 men inte	17,0	66
8,4 men inte	8,6	41	17,0 men inte	17,4	67
8,6 men inte	8,8	42	17,4 men inte	17,8	68
8,8 men inte	9,0	43	17,8 men inte	18,2	69
9,0 men inte	9,2	44	18,2 men inte	18,7	70
			18,7 men inte	19,2	71
			19,2 men inte	19,7	72
			19,7 men inte	20,2	73
			20,2 och större		74

E. KARTOR: LÄMPLIGA LEDER FÖR TRANSPORT AV FARLIGT GODS

1. Olofström

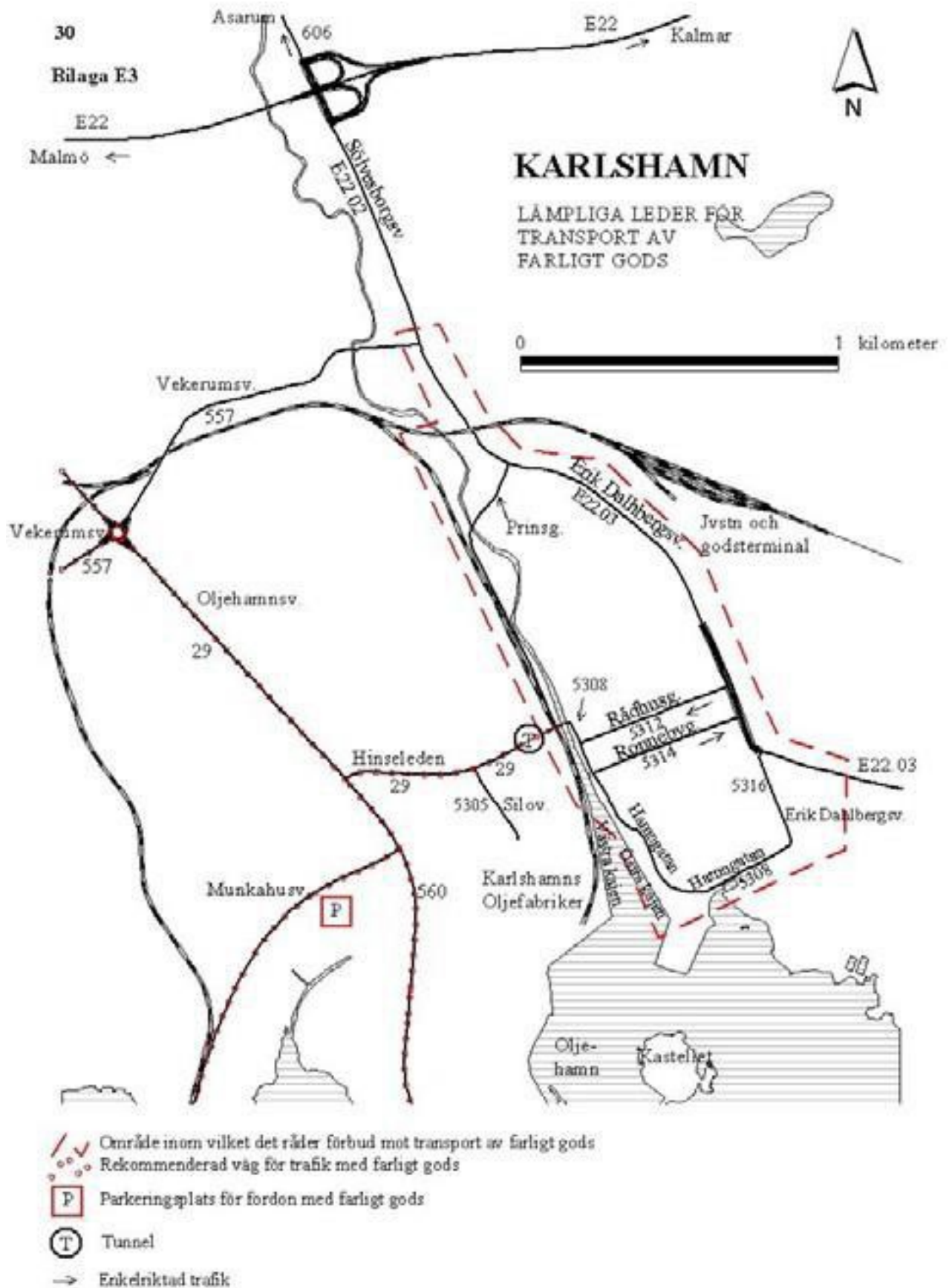


2. Sölvesborg

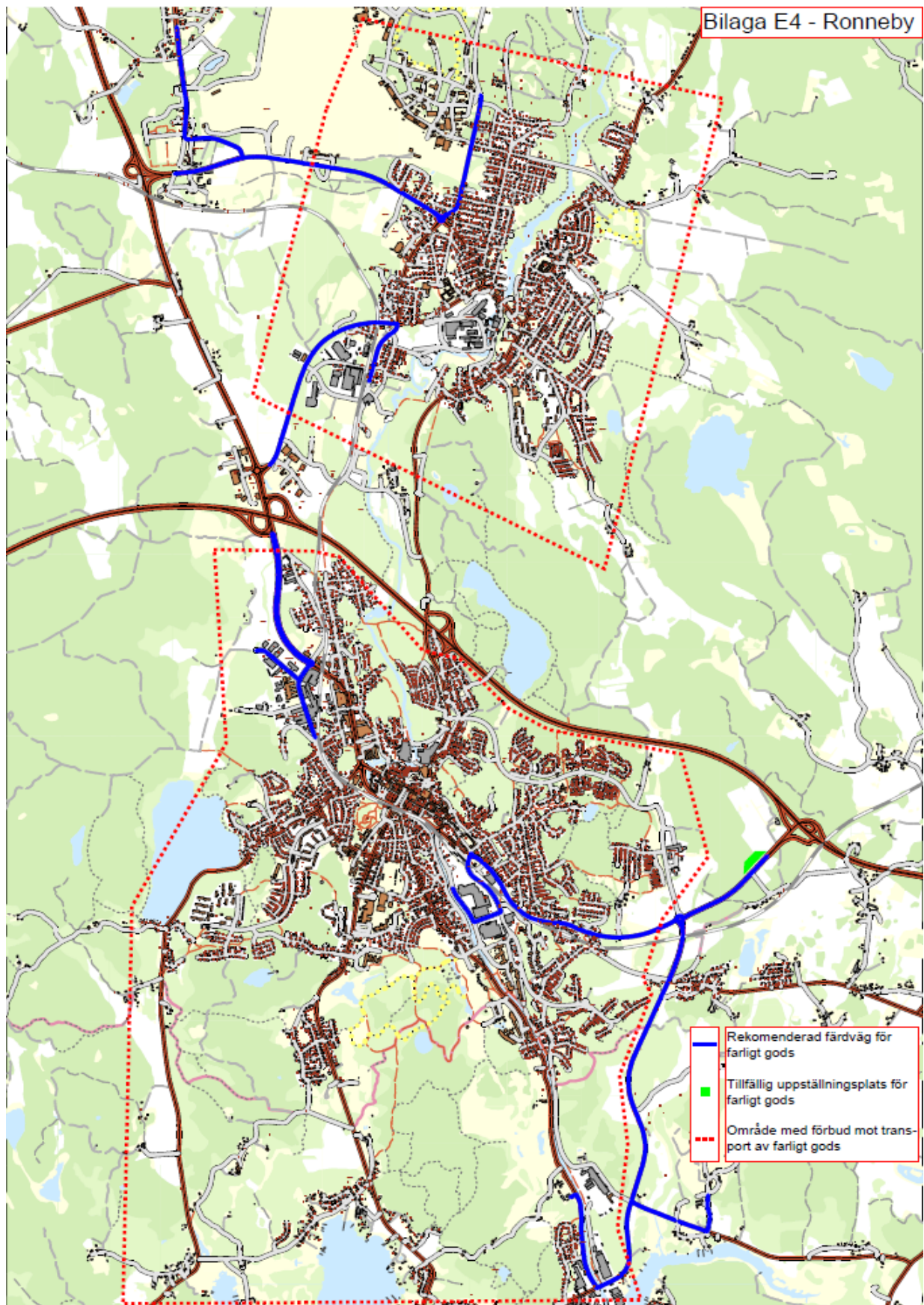


1:15 000

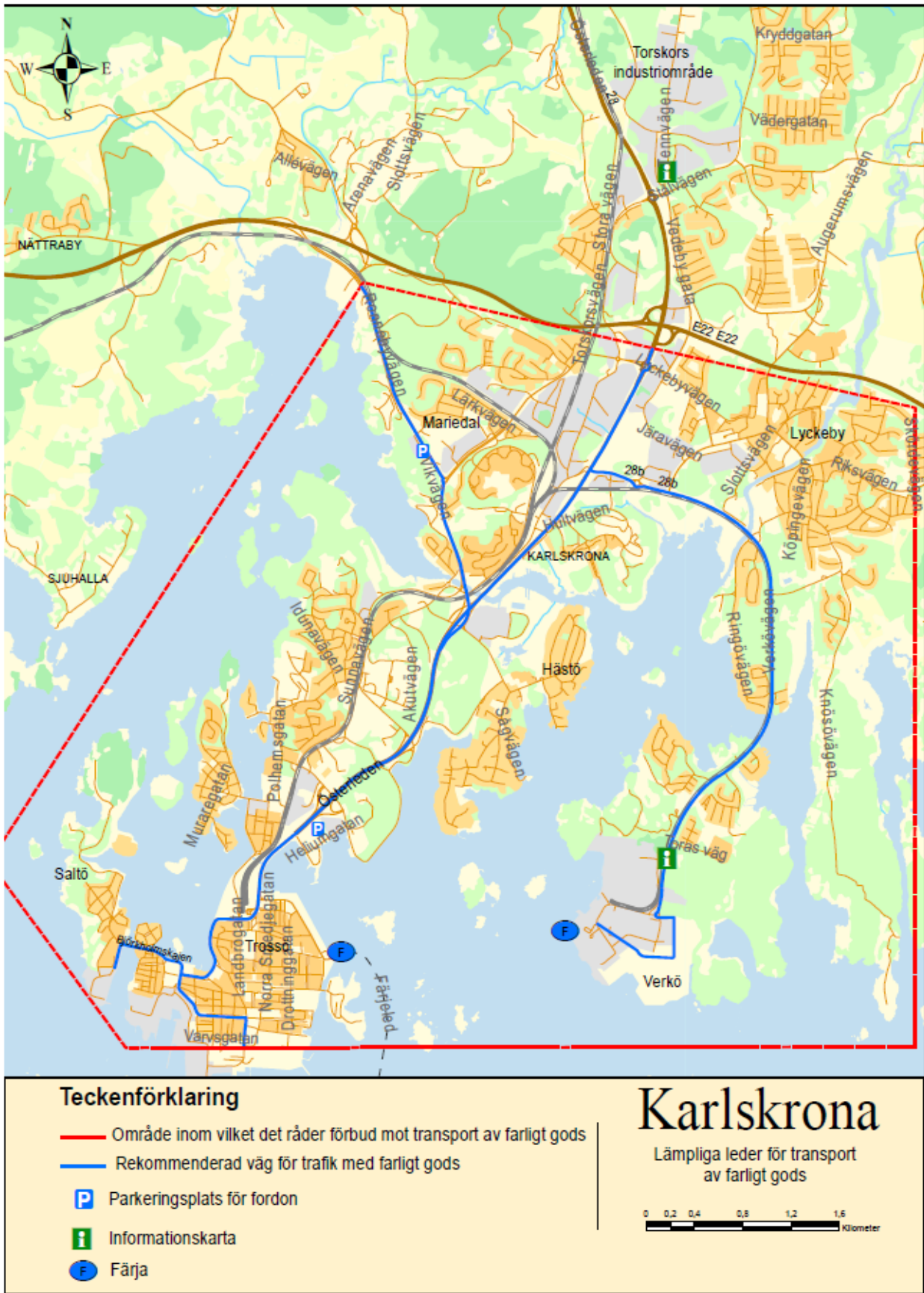
3. Karlshamn



4. Ronneby



5. Karlskrona



ÖPPETTIDER HASSLÖBRON

Hasslöbron
(56-07,7N 15-27,5E) Sjökort: 741
Svängbro
Segelfri höjd vid stängd bro: 4 m

Öppningstider

1 mars - 30 april

Bron öppnas måndag - lördag klockan 06.00 - 18.00, efter anmälan till brovakt.

1 maj - 30 september

Bron öppnas, efter anmälan till brovakten, dagligen, de första tio minuterna efter varje hel timma klockan 08.00 - 20.00.

Bron öppnas dagligen 06.00 - 08.00 och 20.00 - 22.00 efter förhandsbeställning.

1 oktober - 28 februari

Bron öppnas under ordinarie arbetstid, helgfri måndag - fredag klockan 07.00 - 16.00, efter förhandsbeställning.

Anmälan till brovakt (1 mars - 30 september) görs hos Trafikverkets entreprenör (tel. 0455-33 22 40).

Förhandsbeställning (1 oktober - 28 februari samt morgon och kvällstid 1 maj - 30 september) görs hos Trafikverkets entreprenör (tel. 0455-33 22 40) under ordinarie arbetstid*.

Förhandsbeställning görs senast 2 timmar före önskad broöppning.

Vid nödsituation som kräver broöppning sker öppning efter anmälan till Trafikverket. Vid nödsituation som kräver att öppning av bron avbryts eller skjuts upp, sker detta efter anmälan till Trafikverkets entreprenör (tel. 0455-33 22 40).

*ordinarie arbetstid är: 1 maj - 30 september, dagligen 08.00-20.00. 1 oktober - 28 februari, helgfri måndag – fredag kl 07.00-16.00.

Anm 1.

Passagen vid bron är kameraövervakad då bron är fjärrmanövrerad.

Kontakta gärna vakthavande på tel. 0455-33 22 40 för att få bekräftat att er önskan om broöppning uppfattats.

Anm 2.

Bron öppnas inte om vindhastigheten överstiger 20 m/s.

Trafikverket är ansvarig/ägare till bron.

Eventuella ändringar efter utgivningen av denna sammanställning se:

<https://www.sjofartsverket.se/sv/tjanster/kanaler-slussar-broar/hasslobron/#oppningstider>

TELEFONLISTA OCH E-POSTADRESSER

Länsstyrelsen i Blekinge län, Karlskrona

Växel 010-224 00 00
E-postadress blekinge@lansstyrelsen.se

Trafikverket:

Växel 0771-921 921
E-postadress <http://www.trafikverket.se/>

Polismyndigheten 114 14
E-postadress registrator.syd@polisen.se

Kommuner:

Karlskrona, växel 0455-30 30 00
E-postadress karlskrona.kommun@karlskrona.se

Ronneby, växel 0457-61 80 00
E-postadress stadshuset@ronneby.se

Karlshamn, växel 0454-810 00
E-postadress info@karlshamn.se

Sölvesborg, växel 0456-816 000
E-postadress solvesborgs.kommun@solvesborg.se

Olofström, växel 0454-930 00
E-postadress medborgarcenter@olofstrom.se

Denna sammanställning om vägar och gällande lokala trafikföreskrifter kan beställas mot avgift hos Länsstyrelsen i Blekinge län, 371 86 KARLSKRONA, tel. 010-224 00 00 eller e-post blekinge@lansstyrelsen.se.

Väginformationskartan finns på Trafikverkets hemsida www.trafikverket.se – Branschrelaterad information- E-tjänster – välj Publikationer under Portaler och databaser – välj Väginformationskartor under Väg och trafikant.