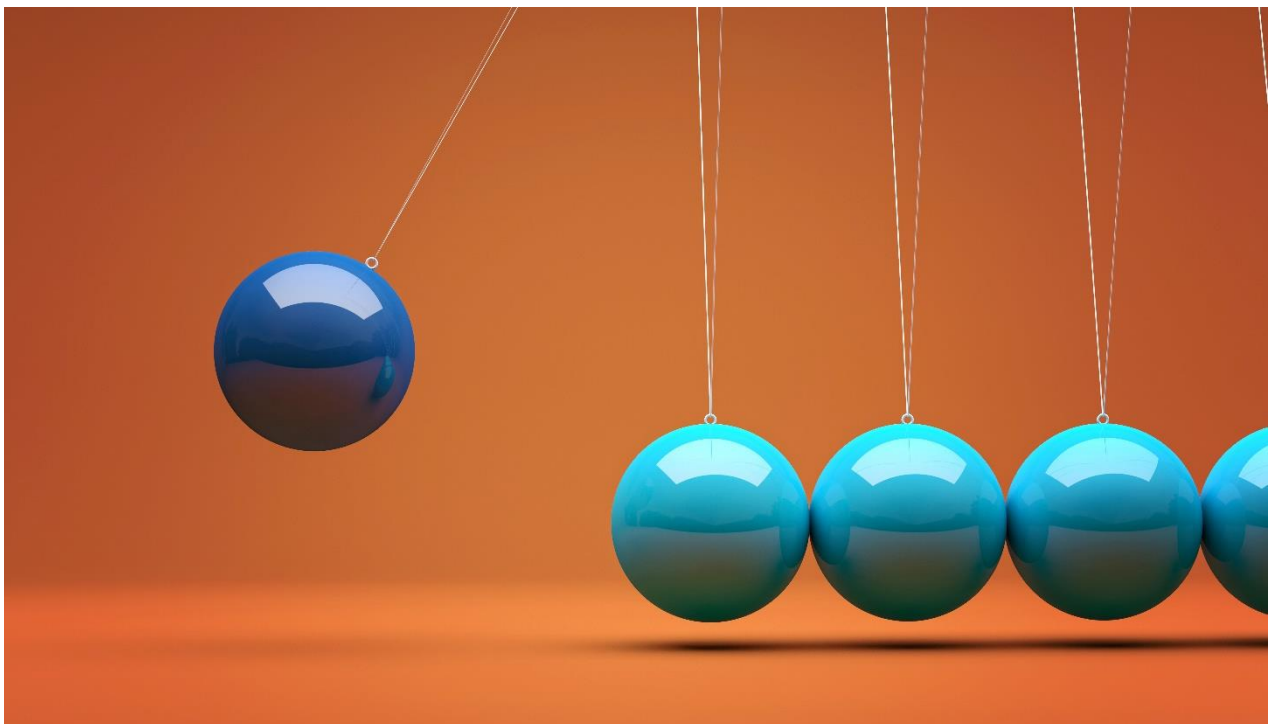




Länsstyrelsen
Skåne

TILLSYNSVÄGLEDNINGSPÅN 2021-2023

Tillsynsvägledning enligt miljöbalken



Sammanfattning

Länsstyrelsen har tagit fram en ny tillsynsvägledningsplan, enligt miljöbalken, för Skåne 2021-2023. Aktivitetsplanen uppdateras årligen.

Planen beskriver hur Länsstyrelsens avser att arbeta med tillsynsvägledning inom miljöbalkens område och ska tydliggöra den långsiktiga planeringen i Skåne.

Planen redogör även för de tillsynsprojekt som Länsstyrelsen och kommunerna driver gemensamt inom Miljösamverkan Skåne samt de nationella tillsynsprojekt som genomförs i Miljösamverkan Sveriges regi.

Att anordna regelbundna branschdagar är ett prioriterat område i Länsstyrelsen Skånes arbete. Likaså att utveckla Länsstyrelsens webbsida gällande tillsynsvägledning.

Länsstyrelsen Skåne

Annelie Johansson

Cecilia von Platen

Innehållsförteckning

SAMMANFATTNING	1
BAKGRUND.....	3
SYFTE.....	4
Planerad.....	4
Koordinerad	4
Tydlig tillsynsvägledning.....	4
Strukturerad	4
MÅL.....	4
UPPFÖLJNING OCH REVIDERING.....	4
ALLMÄNT OM TILLSYNSVÄGLEDNING.....	5
Stöd och råd.....	5
Samordning.....	5
Uppföljning och utvärdering av kommunernas tillsyn	6
PRIORITERINGAR.....	7
STYRANDE DOKUMENT	7
AKTIVITETSPLAN 2021	8

Bakgrund

Tillsynsvägledning enligt miljöbalken styrs av miljötillsynsförordningen (2011:13) och är en förutsättning för att det decentraliserade tillsynsansvaret i kommuner och länsstyrelser ska fungera och att miljöbalken tillämpas likvärdigt över hela landet.

Tillsynsvägledning definieras i 26 kap. 1a § miljöbalken enligt följande:

Med *Tillsynsvägledning* avses att:

1. utvärdera, följa upp och samordna tillsynen, och
2. ge råd och stöd till tillsynsmyndigheterna

Tillsynsvägledningen syftar till att säkerställa att tillsynen bedrivs ändamålsenligt.

Ett stort antal myndigheter berörs av tillsynsvägledningen. Totalt har 14 centrala och 21 regionala myndigheter pekats ut som tillsynsvägledande myndigheter för ca 300 tillsynsmyndigheter. Omfattningen av respektive tillsynsvägledande myndighetsansvar varierar stort.

Myndigheternas tillsynsvägledningsansvar regleras i 3 kap. miljötillsynsförordningen (2011:13.)

Av 3 kap. 1 § miljötillsynsförordningen framgår att:

- Tillsynsvägledande myndigheter, inom sitt vägledningsområde, ska ge tillsynsvägledning i fråga om tillämpningen av miljöbalken, föreskrifter meddelade med stöd av miljöbalken och EU-förordningar.
- Tillsynsvägledande myndigheter aktivt ska verka för samordning och samverkan i frågor om tillsynsvägledning.
- Tillsynsvägledande myndigheter på statlig central nivå, inom sitt vägledningsområde, särskilt ska ge stöd till länsstyrelsernas tillsynsvägledning till kommunerna.

Av 3 kap. 16 § miljötillsynsförordningen framgår att:

- Länsstyrelsen ska ge tillsynsvägledning i länet. I länsstyrelsernas tillsynsvägledning ingår att ge kommunerna stöd för att utveckla tillsynen.
- Från Länsstyrelsens vägledningsområde undantas den tillsyn som utövas av Skogsstyrelsen och försvarsinspektören för hälsa och miljö.

Syfte

Det övergripande syftet med tillsynsvägledningen är att den ska vara planerad, koordinerad, tydlig och ske med ett strukturerat arbetssätt.

Planerad

Den vägledning Länsstyrelsen ger ska utgå från en nationell och regional prioritering. De resurser Länsstyrelsen har för tillsynsvägledning ska styras mot det som Länsstyrelsen och kommunerna bestämt är viktigast.

Koordinerad

Länsstyrelsens tillsynsvägledning ska om möjligt vara sammanhållen och bidra till ökad effektivitet.

Tydlig tillsynsvägledning

Planen ska redogöra för:

- vilka tillsynsprojekt Länsstyrelsen i egenskap av tillsynsvägledande myndighet inom miljöbalksområdet kommer att initiera och delta i.
- vilka samverkans- och nätverksgrupper samt utbildningar som planeras för att få till en avvägd vägledning och samordning för olika områden, som planeras under de närmaste åren.

Strukturerad

Sedan 2007 har Länsstyrelsen treåriga planer för tillsynsvägledning enligt miljöbalken.

Planen beskriver hur Länsstyrelsens avser att arbeta med tillsynsvägledning inom miljöbalkens område och ska tydliggöra den långsiktiga planeringen i Skåne. Planen redogör även för de tillsynsprojekt som Länsstyrelsen och kommunerna driver gemensamt inom Miljösamverkan Skåne samt de nationella tillsynsprojekt som genomförs i Miljösamverkan Sveriges regi.

Mål

Samtliga kommuner i Skåne län ska årligen delta aktivt i något projekt som genomförs inom Miljösamverkans Skånes regi samt vara representerade på de bransch- eller utbildningsdagar som sker i Länsstyrelsens regi

Uppföljning och revidering

Länsstyrelsens samordnare för tillsynsvägledning ansvarar för att följa upp planen och rapportera resultatet till Länsstyrelsen och kommunerna. TVL-planens aktivitetsblad uppdateras årligen.

Uppföljning av de enskilda projekten sker inom respektive projekt.

Allmänt om tillsynsvägledning

Tillsynsvägledningsplanen följer miljöbalkens definition av tillsynsvägledning nämligen stöd och råd till kommunerna, samordning samt uppföljning och utvärdering av kommunernas tillsyn. Nedan beskrivs hur Länsstyrelsen arbetar med dessa tre delar.

Stöd och råd

Med **Stöd och råd** avses skriftlig och muntlig vägledning när det gäller tillämpningen av miljöbalken i tillsynen.

Länsstyrelsen i Skåne arbetar med stöd och råd på följande sätt:

- Kontakt via telefon och e-post. Mejladresser har tagits fram för branscherna avfall kemikalier, förorenade områden, täkter, naturprovning, vattenverksamhet m.fl.
- Information på handläggarträffar, länsträffar, seminarier, utbildningstillfällen och webbaserad TVL-info.
- Bidrar med underlag som stöd för tillsyn inom Miljösamverkan Skåne

Samordning

Med **Samordning** avses tillsynsprojekt, nätverk, handläggarträffar, samverkansgrupper och övrig organisering av den operativa tillsynen. Syftet är att verka för en så effektiv och likvärdig tillsyn som möjligt.

Länsstyrelsen i Skåne arbetar med samordning på följande sätt:

- Initierar och deltar i samverkans- och arbetsgrupper inom Miljösamverkan Skåne
- Deltar i, bidrar till planering av eller arrangerar branschträffar, seminarier och utbildningstillfällen för handläggare
- Arrangerar länsmiljöchefsträffar

Uppföljning och utvärdering av kommunernas tillsyn

Med **Uppföljning** avses att värderingsfritt samla in och registrera data. Detta sker bland annat genom enkäter eller kommunbesök. Information om arbetsätt, dokumentation och planerade åtgärder samlas in.

Med **Utvärdering** avses att beskriva, förklara och värdera och föreslå åtgärder utifrån insamlade data. Utifrån de uppgifter som samlas in görs en bedömning av graden av överensstämmelse mellan lagstiftning och det sätt som den operativa myndigheten genomför sitt uppdrag. Resultatet kan användas för att utveckla och främja den tillsynen och tillsynsvägledningen.

Länstyrelsen i Skåne arbetar med uppföljning och utvärdering på följande sätt:

- Genomför kommunbesök gällande organisation, kompetens, resurser, behovsutredning, tillsynsplan, planering, samt överlåten tillsyn (när så är aktuellt) utifrån metodik inom Miljösamverkan Sverige.
- Genomför fördjupade besök inom miljöprovning, förorenade områden, vattenskydd m.m.
- Följer upp åtalsanmälningar och beslut om miljöanktionsavgifter.
- Följer upp och utvärderar olika tillsynsområden av miljöbalken genom enkäter.

Länstyrelsen Skåne planerar att genomföra kommunbesök i följande kommuner under planperioden:

Kommun/myndighet	2021	2022	2023
Eslövs kommun	X		
Helsingborgs stad	X		
Hässleholms kommun	X		
Kristianstads kommun		X	
Landskrona stad		X	
Lomma kommun			X
Lunds Kommun	X		
Malmö stad		X	
Osby kommun			X
Skurups kommun			X
Staffanstorps kommun			X
Svedala kommun			X
Söderåsens Miljöförbund		X	
Trelleborgs kommun	X		
Vellinge kommun			X
Åstorps kommun			X
Ängelholms kommun	X		
Östra Göinge kommun			X

Prioriteringar

Prioritering av vilken tillsynsvägledning som ska genomföras i länet utgår från flera olika faktorer. Dels inspel från kommunbesök, dels efter inspel med kommunernas miljökontor i länet, dels inspel från Länsstyrelsernas egna handläggare. De centrala myndigheternas planering av tillsynsvägledningsinsatser inverkar delvis på inriktningen av Länsstyrelsens tillsynsvägledning.

Styrande dokument

Följande dokument ligger till grund för Länsstyrelsens planering av tillsynsvägledningen:

- Miljöbalken och dess föreskrifter
- Skånes miljömål och dess åtgärdsprogram
- Klimat- och energistrategi för Skåne
- Regleringsbrev för Länsstyrelsen Skåne
- Tillsynsvägledningsplaner från centrala myndigheter
- Åtgärdsprogram från Södra Östersjöns- och Västerhavets vattendistrikt 2016-2020
- Länets regionala program för avhjälpande av föroreningskador
- Naturvårdsverkets beslut om bidrag till arbetet med tillsyn och tillsynsvägledning inom arbetet med föroreningskador

Aktivitetsplan 2021

	A	B	C	D	E	F
1	SAMMANSTÄLLNING AKTIVITETER 2021					
2	Tillsynsvägledningsplan Länsstyrelsen Skåne år 2021-2023					
3	Kap i MB/Ämnesområde	Uppföljning och Utvärdering	Samordning	Stöd och Råd	Miljösamverkan Skåne	Miljösamverkan Sverige
4		Med <i>uppföljning</i> avses att värderingsfritt samla in data om den operativa tillsynen såsom arbetssätt, dokumentation, effekter, resurser, kompetens roller eller hel organisation. Med <i>utvärdering</i> avses att beskriva, förklara och värdera samt föreslå åtgärder utifrån insamlade data från uppföljningen. Utifrån de uppgifter som samlats in görs en bedömning av överensstämmelse mellan lagstiftning och det sätt den operativa myndigheten genomför sitt uppdrag. Länsstyrelserna har i sitt regleringsbrev i uppdrag att redovisa hur tillsynen kan förbättras	Samordnade insatser kan utgöras av nationella eller regionala tillsynsprojekt, informationskampanjer, gemensamma/normerande inspektioner, handläggarräffar, konferenser, nätverk och arbete i olika grupper. Vissa delar av samordningen genomförs genom arbetet i Miljösamverkan Skåne.	Kan bl.a. bestå i att lämna information om talningspraxis, ge kunskap i sakfrågor. Skriftligt stöd och råd omfattar information på webben, t.ex TVL-inforapporter, broschyrer m.m. Muntligt stöd och råd kan ges vid handläggarräffar, utbildningar, konferenser och seminarier, kontakter via telefon eller e-post.	Miljösamverkan Skåne är ett samarbete mellan kommunerna i Skåne, Kommunförbundet Skåne, Länsstyrelsen och Arbets- och miljömedicin vid Region Skåne. Samarbetet syftar till att effektivisera miljö- och hälsoskyddsarbetet i länet och ge stöd till myndigheternas tillsyn inom miljöbalken.	Miljösamverkan Sverige är ett samverkansorgan kring tillsyn och tillsynsvägledning inom miljöbalksområdet. Deltagare är Sveriges länsstyrelser, Naturvårdsverket, Jordbruksverket och Havs- och vattenmyndigheten. Målet är att samarbetet ska <ul style="list-style-type: none"> •Leda till en ökad samsyn mellan länsstyrelserna •Ge en mer enhetlig hantering i tillsynsfrågor över landet •Stödja länsstyrelserna både i deras roll som tillsynsvägledare och som operativ tillsynsmyndighet.
5	Skydd av områden och Skydd av djur- och växtarter (kap 7 och 8)					
6	<i>Övergripande</i>		Samrådsgrupp för naturvård träffar 2 ggr/år (Ns/Nv/Np).	Löpande stöd och råd gällande naturskydd och naturvård (Ns/Nv/Np).		
7			Länsnaturträff med kommunerna 1 gång/år (Ns/Nv/Np).			
8			Seminarium Forum för reservatsbildning 1 gång/år (Ns).			
9	<i>Vattenskyddsområden</i>				Deltar i projekt om vattenskyddsområden (Mv). Vatten i Skåne (Mk)	
10	<i>Strandskydd</i>		Handläggarräffar inom strandskydd. Fullfölja de tre som ställdes in 2020 pga Corona (Np).	Löpande stöd och råd (Np).		
11	<i>Strandskydd</i>			Ta fram råd om träd längs vattendrag resp alger längs kusten (Mv).		
12	<i>Kommunala naturreservat</i>			Löpande stöd och råd (Np).		
13	Miljöfarlig verksamhet (kap 9)					
14	<i>Övergripande</i>			Löpande stöd och råd gällande miljöfarlig verksamhet via branschernas resursbrevlådor och andra kanaler (Mt).		
15	<i>Prövning miljöfarlig verksamhet, 9:e och 11:e kap miljöbalken</i>		Genomföra 6 kommunbesök eller fler under 2021 (Mp).	Kommunbesök med information och vägledning om prövning av miljöfarlig verksamhet (Mp).		Projekt: Dagvatten miljöfarlig verksamhet, se även nedan. Deltar ? (Mp).
16	<i>Prövning miljöfarlig verksamhet, 9:e och 11:e kap miljöbalken</i>			Besök hos Länsstyrelsen i Blekinge och kommunerna i Blekinge planeras samt besök hos miljöförbunden (Mp).		
17	<i>Prövning miljöfarlig verksamhet, 9:e och 11:e kap miljöbalken</i>			Miljöprövningsdag för företag, konsulter och juridiska ombud (Mp).		
18	<i>9 och 26 kap. miljöbalken med koppling till industriutsläppsförordningen och miljöprövningsförordningen.</i>					Projekt: Att leva med BAT-slutsatser . Projektet pågår våren 2020 - sommaren 2021. Målgruppen är handläggare på länsstyrelser och kommuner (Mt).

	A	B	C	D	E	F
3	Kap i MB/Ämnesområde	Uppföljning och Utvärdering	Samordning	Stöd och Råd	Miljösamverkan Skåne	Miljösamverkan Sverige
19	Tillsyn avloppsreningsverk, B-verksamhet.		Tillhandahålla TVL inom klimatanpassning beträffande avloppsledningsnät gentemot kommunala handläggare med tillsyn på tillståndspliktiga reningsverk genom att sprida Länsstyrelsens avloppsanpassade checklista för tillsyn av klimatanpassning, samt genom att bjuda med kommunala handläggare vid Länsstyrelsens egna tillsynsbesök inom området (Mt).		Deltagande i Miljösamverkan Skånes projekt "Små avlopp och gemensamhetsanläggningar". Aktuellt under hela året (Mt).	
20	Tillsyn avloppsreningsverk, C-verksamhet.			Skapa ett nätverk under våren 2021 för inspektörer som har tillsyn på C-avlopp (Mt).		
21	Små avlopp, LAV, gemensamhetsanläggningar			Svarar på inkommande frågor under året om LAV och enskilda avlopp (Mt).	MSS-projekt: Små avlopp och gemensamhetsanläggningar. Start okt 2020 tom 2021 dec. Omfattar även klimatförändringar (Mk).	
22	Små avlopp, LAV, gemensamhetsanläggningar			Svarar på inkommande frågor under året om Natura 2000 (Np och Mv).		
23	Dagvatten					Projekt: Villkor och försiktighetsmått för förorenat dagvatten från miljöfarliga verksamheter. Projektet ska ge vägledning till TM som tar emot C-anmälan och prövningsmyndigheter för A och B-verksamheter.
24	Lantbruk		Medverka i TVL-träff för kommunala handläggare med tillsyn på lantbruk, i samverkan med Landsbygdsavdelningen (huvudansvaret ligger på Landsbygdsavdelningen och tidplan sätts av dem) (Mt).			
25	Avfall		Uppstart av avfallsnätverk under 2021. I mars kommer ett Skypemöte hållas för att lansera nätverket och i oktober planeras en fysisk träff om rådande situation med Covid-19 förbättras (Mt).	Uppstart av insatser gentemot kommuner för schaktmassor och lokalisering lagring av schaktmassor (Ma, Mp, Np och Mt).	Projekt MSS: Handläggning i praktiken av massor. Projektet startar i mars 2021 pga försenad lagstiftning (Mk.) Deltagande i Miljösamverkan Skånes projekt "Handläggning i praktiken av massor". Aktuellt under hela året (Mt).	
26	Avfall		Två nyhetsbrev skickas ut under året, ett i slutet av juni och ett i slutet av december (Mt).	Informationsutskick till kommuner avseende länsstyrelsernas årliga avfallshandläggartäff (Mt).		
27	Avfall		TVL-träff med fokus på masshantering. Vid intresse kan den ordnas tillsammans med övriga enheter på miljöavdelningen. Vid behov kan Trafikverket bjudas in att delta. Tidplanen är oklar eftersom det inte är säkert att detta blir av (Mt).	Information efter granskning av miljörapporter avseende BAT WT (Mt).		

	A	B	C	D	E	F
3	Kap i MB/Ämnesområde	Uppföljning och Utvärdering	Samordning	Stöd och Råd	Miljösamverkan Skåne	Miljösamverkan Sverige
28	<i>Livsmedelsproduktion</i>		Arrangera TVL-träff för kommunala handläggare med industritillsyn på livsmedelsanläggningar avseende FDM BAT. Träffen ska arrangeras senast den 14 maj 2021 (Mt).		Projekt MSS: Uppdatering av Guide till kontroll av dricksvattenanläggningar (Mk).	
29	<i>Livsmedelsproduktion</i>				Projekt MSS: Kontroll Animaliska biprodukter. Både livsmedels- och miljöaspekter (Mk).	
30	<i>Täcker</i>			Arrangera TVL-träff för kommunala handläggare med tillsyn på täcker med fokus på utvinningsavfallsförordningen, kvalitetssäkring av kartuppgifter i NiklTa och lantmäteriets register samt status på anläggningar vars tillstånd gått ut. Träffen ska arrangeras senast den 31 maj 2021 (Mt).		
31	<i>Förbränning</i>			Arrangera TVL-träff för kommunala handläggare med tillsyn på förbränningsanläggningar, dels med avseende på LCP BAT och dels med avseende på MCP (medelstora förbränningsanläggningar). Träffen ska arrangeras den 9 februari 2021 (Mt).		
32	<i>Kemisk industri (se även under kap 14)</i>		Arrangera två nätverksträffar inom Kemikalienätverket (en på våren och en på hösten) och ombesörja utskick av två nyhetsbrev (ett innan midsommar och ett innan jul) (Mt).		Arrangera två nätverksträffar inom Kemikalienätverket (en på våren och en på hösten) och ombesörja utskick av två nyhetsbrev (ett innan midsommar och ett innan jul) (Mk).	
33	<i>Vindkraft</i>		Genomföra särskild TVL-insats för kommunala handläggare med tillsyn på vindkraft, i samverkan med miljöprövningsenheten. Insatsen ska genomföras under hösten 2021 (Mt).			
34	<i>Miljö kvalitetsnormer vatten i tillsyn av miljöfarliga verksamheter</i>				MSS projekt: Vatten i Skåne. Öka skyddet av vattenskyddsområden och vattenförvaltningens åtgärd 5 samt klimatförändringar (Mk, Mv).	
35	Hälsoskydd (kap 9)					
36	<i>Övergripande</i>		Nätverk Hälsosam planering; Region Skåne (folkhälsostrategier och arbets- och miljömedicin), Länsstyrelsen (planenheten, social hållbarhet, miljöstrategiska enheten) och Miljösamverkan Skåne. Uppföljning av seminarier om miljörelaterad folkhälsa.		Nätverk Hälsosam planering; Region Skåne (folkhälsostrategier och arbets- och miljömedicin), Länsstyrelsen (planenheten, social hållbarhet, miljöstrategiska enheten) och Miljösamverkan Skåne. Uppföljning av seminarier om miljörelaterad folkhälsa (Mk).	
37	<i>Hälsoskydd</i>				Anordna hälsoskyddsdag för inspektörer som arbetar med hälsoskydd. Återkommande 1 gång/år. (Mk)	

	A	B	C	D	E	F
3	Kap i MB/Ämnesområde	Uppföljning och Utvärdering	Samordning	Stöd och Råd	Miljösamverkan Skåne	Miljösamverkan Sverige
38	Hälsoskydd				MSS projekt: Tillsynsvägledning skönhetsalonger start april 2021. (Mk)	
39	Miljörelaterad folkhälsa		Nätverk Hälsosam planering; Region Skåne (folkhälsostrategier och arbets- och miljömedicin), Länsstyrelsen (planenheten, social hållbarhet, miljöstrategiska enheten) och Miljösamverkan Skåne. Uppföljning av seminarier om miljörelaterad folkhälsa.		Nätverk Hälsosam planering; Region Skåne (folkhälsostrategier och arbets- och miljömedicin), Länsstyrelsen (planenheten, social hållbarhet, miljöstrategiska enheten) och Miljösamverkan Skåne. Uppföljning av seminarier om miljörelaterad folkhälsa (Mk).	
40	Verksamheter som orsakar miljöskador (kap 10).					
41	Övergripande		Deltagande i nationell TVL-grupp (löpande)(Ma).	Stöd och råd inom EBH-tillsyn, t ex anmälningsärenden, ansvarsfrågor etc (löpande) (Ma).	MSS projekt: Kvicksilversanering VA tandläkarkliniker. Start april 2021 (Mk).	
42	Ansvarsfrågor			Informationsbrev om EBH-frågor till kommunerna (ett på våren och ett på hösten) (Ma).		
43	Ansvarsfrågor			Erbjuda diskussionsträff/ws angående ansvarsutredningar (genomförs under 2021 beroende på intresse från kommunerna) (Ma).		
44	Strategifrågor	Uppföljning av strategipaketet med kommunerna (Ma)				
45	"Utbildning" förorenade områden		Handläggartäff, allmän info plus tema (ev PFAS). Hålls under förutsättning att mötet kan ske fysiskt (hösten 2021) (Ma).	Seminarie tema åtgärder (våren 2021) (Ma).		
46	Vägledning o dyl.					Projekt: <i>Handlingsplaner som verktyg vid tillsyn av förorenade områden</i> . Målet är att ta fram vägledning så att alla TM kan arbeta med metodiken - ett nationellt vägledningsmaterial.
47	Vägledning o dyl.			Ta fram och föra ut stöd inför framtagande av detaljplan - viktiga kriterier inför upphandling av miljötekniska markundersökningar (Ma).		
48	Vägledning o dyl.			Vägledning ang grävarbeteten vid ledningsnedläggning (Ma).		
49	Vägledning o dyl.			Uppdatering av tillsynsvägledning ang. PFAS (utifrån material från tillsynsprojekt). Beroende av nya riktvärden från SGI (Ma).		
50	Vägledning o dyl.			Deltagande referensgrupp Västra Götalands TVL-projekt ang utsläpp till dagvatten. Föra ut resultatet till kommunerna när rapporten är klar (Ma).		
51	Vägledning o dyl.			Sammanfatta information om hantering av bakgrundshalter för kadmium och arsenik (Ma).		

	A	B	C	D	E	F
3	Kap i MB/Ämnesområde	Uppföljning och Utvärdering	Samordning	Stöd och Råd	Miljösamverkan Skåne	Miljösamverkan Sverige
52	Vattenverksamhet (kap 11)					
53	<i>Övergripande</i>			Löpande stöd och råd gällande vattenverksamhet (Mv).		Deltagande i projekt om vattenuttag (Mv).
54	Jordbruk och annan verksamhet (kap 12)					
55	<i>Övergripande</i>			Löpande information och råd via nyhetsbrev. (Lba)		
56	<i>Slam+hästgårdar</i>			Påbörja arbetet med att ta fram en grundmall till kommunerna gällande vilka krav som kan ställas i samband med att det ansöks om att sprida slam på åkermark. Löpande under 2021 (Landsbygdsavd m.fl.) Under 2021 kommer SJV driva ett tillsynsprojekt gällande hästgårdar, där är Lst Skåne med i deras referensgrupp att ta fram material samt även kommer arrangera en dag för länets miljöinspektörer för att visa på vanliga bekymmer rörande hästgårdar m.m. för att underlätta tillsynen som en del i tillsynsprojektet.		
57	<i>Växtskyddsmedel</i>			Refrensgruppsmöte 2 st under 2021. (Lba m.fl)		
58	<i>Växtskyddsmedel</i>			Skypeträffar (snabbt diskutera aktuella frågor) pågående under hela 2021 (Lba)		
59	<i>Växtskyddsmedel</i>			Tillsynsdag för länets miljöinspektörer (slutet av 2021) (Lba m.fl.)		
60	<i>Växtskyddsmedel - behörighetsutbildning</i>			Under 2020/21 kommer det hållas vidareutbildning för ca 1100 personer (lantbrukare, fruktodlare, växthusodlare m.fl. Det kommer hållas grundkurs för ca 250 ny användare av växtskyddsmedel) (Lba)		
61	Kemiska och biotekniska produkter (kap 14)					
62	<i>Övergripande</i>			Löpande stöd och råd gällande kemiska och biotekniska produkter (Mt)		
63	<i>Giftfritt Skåne</i>				Nätverk. Samverka med Region Skåne inom ramen för deras kemikalieplan (Mk).	
64	<i>Giftfritt Skåne</i>				Projekt: Tillsyn av integrerat växtskydd. Minska användningen av gifter i jordbruket. Projektstart 2019 och avslut 2021- förlängt pga Corona (Mk och Lba).	
65	<i>Seveso</i>		Kommunernas miljökontor och räddningstjänster informeras inför tillsynsbesök (Mt).			

	A	B	C	D	E	F
3	Kap i MB/Ämnesområde	Uppföljning och Utvärdering	Samordning	Stöd och Råd	Miljösamverkan Skåne	Miljösamverkan Sverige
66	<i>Kemikalienätverk (se även under kap 9)</i>		Samordning av sakfrågor inom Kemikalienätverket Skåne med två årliga träffar. Pågår kontinuerligt (Mt).			
67	Avfall och producentansvar (kap 15)					
68	<i>Övergripande</i>			Löpande stöd och råd gällande avfall och producentansvar (Mt.)		
69	<i>GRÖT</i>		Deltagande i regional samverkan (RegSam) med kommuner, Tullverket, Polisregion Syd, Åklagarmyndigheten och Kustbevakningen (Ma).			
70	Energi & klimat					
71	<i>Övergripande</i>		Bedriva projekt inom klimat- och energiområdet (Mm).			
72	Övrigt					
73	<i>Övergripande</i>		Länsmiljöchefsträff 1 gång under 2021 (Mk).			
74	<i>Kemikalienätverk</i>				Administration av Kemikalienätverket Skåne med två årliga träffar. Pågår kontinuerligt (Mk).	
75	<i>Tillsyn enligt livsmedelslagen</i>				Tvärgrupp för livsmedelstillsyn. Tvärgruppen ska stötta ett kontinuerligt samarbete mellan Livssamverkangruppen (nationell grupp) och de geografiska kommungrupperna i Skåne, genom att sprida kompetens, inhämta synpunkter, och driva gemensamma fokusfrågor inom livsmedelskontrollen. 2019 ska ett fokusområde vara APB. Återkommande 2 ggr/år.	
76					Länsmöte för livsmedelsinspektörer: Arrangeras 2 ggr/år tillsammans med Livsmedelsverket (Lba, Mk)	
77	<i>Miljö kvalitetsmål</i>		Kommunträffar med kommunernas miljöstrategier 2 ggr/år (Mm).			
78	<i>Miljösamverkan Skåne</i>		Miljösamverkan Skåne (ordf. styrgrupp, projektledning, arbetsgrupper, administration av hemsidan) (Mk).			
79	<i>EMIL-samverkan</i>		EMIL-möten 2 ggr/år med tillsynsmyndigheter, åklagare och polis (Mt).			
80	<i>Tillsynskampanj</i>					Provtagning och flödesmätning på avloppsreningsverk (pågår till och med januari 2021).
81	<i>TVL-info</i>		Skicka information till kommunerna om årlig kontroll av total produktion vid C-verksamhet (som även har en B-punkt i förordningen) så att gränsen för tillståndsplikt inte överskrids (Mk).			
82	<i>TVL-inforapporter</i>		Ta fram/Uppdatera/Ajourhålla TVL-info genom utskick och webbinformation (Mk).			

	A	B	C	D	E	F
3	Kap i MB/Ämnesområde	Uppföljning och Utvärdering	Samordning	Stöd och Råd	Miljösamverkan Skåne	Miljösamverkan Sverige
83						
84	Uppföljning					
85		påbörjad, kommer sannolikt att vara genomförd vid årets slut				
86		påbörjad, kommer sannolikt inte kunna genomföras innan årets slut				
87		genomförd				
88		ej genomförd				
89						
90	Ansvariga					
91	Lba=Landsbygdsavdelningen					
92	Ma= Enheten för förorenade mark och avfallstransporter					
93	Mk=Miljökansliet					
94	Mm=Miljöstrategiska enheten					
95	Mp=Miljöprövningsenheten					
96	Mt=Miljötillsynsenheten					
97	Mv=Vattenenheten					
98	Np=Naturprövningsenheten					
99	Ns=Naturskyddseneheten					
100	Nv=Naturvårdsenheten					
101						



Länsstyrelsen
Skåne

www.lansstyrelsen.se/skane