



Enheten för naturskydd

Se sändlista

FÖRSLAG TILL BILDANDE AV LJUSMYRSBERGETS NATURRESERVAT

Beslut

Länsstyrelsen förklarar med stöd av 7 kap. 4 § miljöbalken (1998:808) det område som avgränsats på karta enligt bilaga 1 och 2, med den gräns som slutligen märks ut i fält, som naturreservat. Naturreservatets namn ska vara Ljusmyrsbergets naturreservat.

För att tillgodose och uppnå syftet med naturreservatet förordnar länsstyrelsen med stöd av 7 kap. 5, 6 och 30 §§ miljöbalken samt 22 § förordningen (1998:1252) om områdesskydd enligt miljöbalken m.m. att nedan angivna föreskrifter ska gälla för naturreservatet (se Föreskrifter för naturreservatet samt karta i bilaga 3).

Slutligen fastställer länsstyrelsen i enlighet med 3 § förordningen om områdesskydd enligt miljöbalken m.m. skötselplan enligt bilaga 4 för naturreservatets långsiktiga vård. Förvaltare för naturreservatet ska vara länsstyrelsen.

Beslutet riktar sig till var och en, fastighetsägare och innehavare av särskild rätt, vars rättigheter att använda mark- och vattenområden berörs inom reservatsområdet. Föreskrifterna enligt punkten C om rätten att färdas och vistas inom naturreservatet och om ordningen i övrigt inom naturreservatet gäller omedelbart, även om de överklagas, jämför 7 kap. 30 § andra stycket miljöbalken.

Uppgifter om naturreservatet

Benämning:	Ljusmyrsbergets naturreservat
NVR-id:	21-2 (Från VIC Natur)
Kommun:	Hudiksvall och Söderhamn
Lägesbeskrivning:	10 kilometer sydväst om Enånger. Se bifogad översiktskarta (bilaga 2)
Centrumkoordinater (SWEREF99 TM):	N: 67 E: 6
Gräns:	Se bifogad beslutskarta (bilaga 1), gränsen är markerad med den prickstreckade linjen, samt brypunktskarta (bilaga x).
Fastigheter:	<u>Hudiksvall</u> : Bölan 12:24, Bölan 12:16, Bölan 11:35, Bölan 5:12, Bölan 27:1, Bölan 10:7, Bölan 10:6, Bölan 9:29, Enångers-Östby 2:19, <u>Söderhamn</u> : Glamsta 3:3, Hällsätter 1:13, Hällsätter 1:2, Trönbyn 2:2, Trönbyn 3:19, Trönbyn 3:20, Trönbyn 1:2, Trönbyn 2:18
Markägare:	Privata
Areal (från VIC Natur):	Total areal 250,7 ha Landareal 250,7 ha Produktiv skogsmark 107,5 ha Därav naturskog* 186,4 ha <small>*Areal från länsstyrelsens inventering</small>
Förvaltare:	Länsstyrelsen
Friluftsliv:	Området är av intresse för friluftslivet.

Syftet med naturreservatet

Syftet med naturreservatet är att bevara den biologiska mångfalden, och att vårda och bevara värdefulla naturmiljöer, i ett område som även har höga geologiska värden i form av välutvecklade klapperstensfält. Syftet är också att skydda, återställa samt i viss mån nyskapa livsmiljöer för skyddsvärda arter. Syftet är även att tillgodose friluftslivets behov av områden. De värdefulla livsmiljöerna hållmarkstallskog, tallskog och barrblandskog, samt de typiska växt- och djursamhällen som är karakteristiska för dessa livsmiljöer i kuperad sydligt boreal region ska ha gynnsamt tillstånd. Strukturer som död ved och gamla träd ska förekomma i för livsmiljöerna gynnsam omfattning. Raggbock,

som är utpekad inom åtgärdsprogram för hotade arter, ska förekomma i området. Det ska finnas möjlighet för besökare att uppleva naturen i området.

Syftet ska nås genom att:

- Inget skogsbruk bedrivs i området.
- Exploateringar och arbetsföretag i området förhindras.
- Naturvårdsbränning genomförs om möjligt i naturreservatet.
- Skötselåtgärder som efterliknar vissa effekter av skogsbrand får genomföras om naturvårdsbränning ej är möjligt.
- Skötselåtgärder för att skapa lämpligt substrat för raggbock får utföras om/när det behövs.
- I övrigt lämnas skogen för fri utveckling.
- Friluftsliv underlättas genom att informationstavlor sätts upp och att stig och rastplats kan anläggas.

Skälen för beslutet

Ljusmyrsberget och Lindesjöberget utgör ett värdefullt område med höga skogliga naturvärden i kombination med höga geologiska värden. I området finns tre bergstoppar som når upp till cirka 180, 190 respektive 200 meter över havet. I sluttningarna breder klapperstensfält ut sig i tre väderstreck. Klapperstensfälten tillhör de största fossila klapperbildningarna i länet och även längs norrlandskusten. I området dominerar tallskogar på hållmarker och klapper men det finns även barrblandskogar. Inslaget av asp, sälg och vårtbjörk är relativt stort. Mindre områden med granskog med grova aspar och tallskog med grova träd på svallsand ingår också. Området präglas som helhet av orördhet. I området förekommer riktigt gamla knotiga tallöverståndare. Flera områden har pekats ut som nyckelbiotoper och naturvärden av Skogsstyrelsen. Området ligger inom den skogliga värdestrakten skogar sydväst Hudiksvall.

Ett antal rödlistade arter och signalarter har påträffats i området, exempelvis vedtrappmossa, liten hornfliksmossa, violettgrå tagellav, dvärgbägarlav, stiftgelélav, läderlappslav, aspgelélav, grymig gelélav, smalskaftlav, blanksvart spiklav, kolflarnlav, vedskivlav, mörk kolflarnlav, ladvalllav, vedflamlav, talltunga och vintertagging. Området är även värdefullt ur insektssynpunkt och i området förekommer exempelvis raggbock, tallpraktbagge, reliktböck, aspraktbagge och jättesvampmal.

De största hoten mot de värdefulla naturmiljöerna och den biologiska mångfalden i området bedöms vara skogsbruk och exploatering, och därför behöver området ett långsiktigt skydd i form av naturreservat.

Föreskrifter för naturreservatet

Föreskrifterna under A och C nedan utgör inte hinder för förvaltaren av naturreservatet eller av förvaltaren utsedd uppdragstagare att utföra de åtgärder som behövs för att uppnå syftet med naturreservatet, som framgår av föreskrifterna B1-B8 nedan. Inte heller utgör föreskrifterna hinder för länsstyrelsen eller av länsstyrelsen utsedd uppdragstagare att utföra inventeringsverksamhet, nödvändig insamling av bestämningsmaterial, eller annan dokumentation av växt- och djurliv, andra naturförhållanden och friluftsliv inom naturreservatet.

Föreskrifterna utgör inte hinder för normalt underhåll, samt tillfälligt upplag av virke, inom befintligt vägområde* av vägen på fastigheten Bölan 10:7.

Föreskrifterna under A och C nedan gäller inte i ett område upp till 10 meter från respektive hörn på jaktkojan på fastigheten Bölan 12:16, som visas på föreskriftskartan, bilaga 3. Föreskrifterna utgör inte heller hinder för uppförande av ny jaktkoja på denna plats.

Föreskrifterna utgör inte hinder för normalt underhåll av dasset som finns i anslutning till jaktkojan på fastigheten Bölan 12:16.

A. *Föreskrifter enligt 7 kap. 5 § miljöbalken om inskränkningar i rätten att använda mark- och vattenområden*

Utöver vad som gäller enligt andra författningar är det förbjudet att

1. avverka träd eller buskar, eller att ta bort eller upparbeta dött träd eller vindfälle,
2. uppföra eller anlägga byggnad, brygga, bro, mast, antenn, torn, campingplats, luft- eller markledning, stängsel, hägnad eller annan anläggning,
3. anlägga väg, stig, vandringsled eller parkeringsplats,
4. bedriva vattenverksamhet, som till exempel att utföra vattenreglering eller leda bort vatten,

* Befintligt vägområde = Vägbanan, samt det vid reservatets bildande trädfria område som finns på båda sidor om vägen av en bredd om ca 9 meter från vägmitt.

5. bedriva täkt, anordna upplag, borra, mejsla, måla, spränga, gräva, schakta, dämna, tippa, fylla ut, dika, dikesrensa, muddra, eller på annat sätt skada mark och block,
6. bedriva mineralutvinning,
7. använda eller sprida kemiska och biologiska bekämpningsmedel, kalk, gödselmedel eller växtnäringsämnen,
8. framföra motordrivet fordon annat än på väg som är avsedd för motorfordonstrafik,
9. sätta upp tavla, plakat, affisch, skylt eller göra inskrift,
10. plantera in eller sätta ut växt- eller djurart,

Föreskrift 1 ovan utgör inte hinder för att utföra röjning och borttag av slyvegetation och mindre träd med brösthöjdsdiameter mindre än 10 cm kring klapperområdet på fastigheten Bölan 10:7 som är markerat på föreskriftskartan.

Föreskrift 8 ovan utgör inte hinder för älgdragare eller liknande som behövs för uttransport av större vilt från området vid den jakt som är tillåten i naturreservatet. Uttransporten ska ske på så sätt att skador på mark och vegetation undviks.

Föreskrift 8 ovan utgör inte heller hinder för virkestransport på drivningsväg på fastigheten Bölan 11:35. Vägens sträckning visas på föreskriftskartan. Virkestransport ska ske på så sätt att skador på mark och vegetation undviks.

Föreskrift 9 ovan utgör inte hinder för uppsättning av de skyltar som behövs i samband med den jakt som är tillåten i naturreservatet.

Föreskrifterna ovan utgör inte hinder för renskötsel i enlighet med rennäringslagen (1971:437) eller framföra motordrivet fordon vid renskötsel i enlighet med gällande terrängkörningslagstiftning.

B. Föreskrifter enligt 7 kap. 6 § miljöbalken om förpliktelser för ägare och innehavare av särskild rätt till fastighet att tåla visst intrång

För att tillgodose syftet med naturreservatet förpliktigas ägare och innehavare av särskild rätt till fastighet att tåla följande intrång.

1. Utmärkning av naturreservatets gräns enligt Naturvårdsverkets anvisningar.

2. Uppsättning och underhåll av informationstavlor.
 3. Anläggning och underhåll av eventuell stig, vandringsled, rastplats och parkeringsplats.
 4. Genomförande av återkommande naturvårdsbränningar i lämpliga delar av naturreservatet.
 5. Genomförande av återkommande skötselåtgärder för att efterlikna vissa effekter av skogsbrand för att gynna tall och lövträd, exempelvis ringbarkning, randbarkning eller borttag av unggran i talldominerade områden, i valda delar av hela naturreservatet där naturvårdsbränning inte är möjligt.
 6. Genomförande av naturvårdsinriktade skötselåtgärder för att vid behov skapa lämpliga substrat för raggbock i form av liggande solexponerade stammar av tall, genom att exempelvis fälla och/eller ringbarka enstaka, utvalda tallar i områden med lägre skogliga naturvärden eller i brynzonen vid klapperstensfälten.
 7. Återkommande bekämpning av för reservatsområdet invasiva främmande arter och icke inhemska träd och buskar i hela naturreservatet.
 8. Undersökning och dokumentation av växt- och djurliv, andra naturförhållanden och friluftsliv.
- C. Föreskrifter enligt 7 kap. 30 § miljöbalken om rätten att färdas och vistas inom naturreservatet samt om ordningen i övrigt inom naturreservatet*

Utöver vad som gäller enligt andra författningar är det förbjudet att

1. framföra motordrivet fordon annat än på väg som är avsedd för motorfordonstrafik,
2. ta ved (död eller levande), bryta kvistar, fälla eller på annat sätt skada levande eller döda stående eller omkullfallna träd och buskar,
3. elda, annat än med ved som lagts ut av förvaltaren eller med ved som tagits med,
4. skada, plocka eller samla in växter, svampar och lavar,
5. klättra i boträd, uppehålla sig nära rovfågelbo, lya eller gryt, samla in djur eller på annat sätt skada eller störa djurlivet,

6. sätta upp tavla, plakat, affisch, skylt eller göra inskrift,
7. skada fast föremål eller ytbildning, så som att omlagra eller bortföra sten, gräva, eller därmed jämförligt,
8. utan länsstyrelsens tillstånd använda området för organiserade tävlingar,
9. använda området för militära övningar.

Föreskrift 4 ovan utgör inte hinder för plockning för eget behov av sådana bär, matsvampar och växter som inte är rödlistade.

Föreskrifterna 1 och 5 ovan utgör inte hinder för innehavare av särskild rätt i samband med den jakt som är tillåten i naturreservatet.

Föreskrifterna ovan utgör inte hinder för renskotsel i enlighet med rennäringslagen (1971:437) eller framföra motordrivet fordon vid renskotsel i enlighet med gällande terrängkörningslagstiftning.

Andra bestämmelser som gäller för området

Även om en verksamhet eller åtgärd inte är förbjuden enligt naturreservatets föreskrifter kan anmälan, tillstånd eller samråd ändå krävas till exempel tillstånd/anmälan till vattenverksamhet eller samråd enligt 12 kap. 6 § miljöbalken.

Ärendets beredning

Området kring Ljusmyrsberget har tidigare främst varit känt för sin intressanta geologi genom de tre stora sammanhängande klapperstensfälten. De skogliga naturvärdena vid Ljusmyrsberget uppmärksammades bland annat vid Skogsvårdsstyrelsens inventeringar 1994 och 1996 då objekt med naturvärde och flera nyckelbiotoper identifierades. Området tas också upp i Gävleborgs naturvårdsprogram från 1997, men även då främst som ett geologiskt intressant objekt.

Under 2005 och 2006 inventerades de skogliga naturvärdena i området kring Ljusmyrsberget av Länsstyrelsen. 2010 värderades den första berörda fastigheten av konsultföretaget NAI Svefa AB. Förhandlingen för denna första fastighet genomfördes av konsultföretaget N.A. Stefansson AB och överenskommelse om intrångsersättning träffades 2011.

Efter att markåtkomsten för den första fastigheten lösts pausades ärendet under några år innan det drog i gång igen 2019, då en kompletterande inventering gjordes av Länsstyrelsen. Inventeringen resulterade i att gränsen justerades så att ett större område omfattades av det blivande naturreservatet. Under hösten 2019 godkändes området för naturreservatsbildning av Naturvårdsverket.

I februari 2021 tog Länsstyrelsen kontakt med berörda markägare och informerade om Ljusmyrsbergets naturvärden och de planer som fanns för ett långsiktigt skydd av området. Värderingen av resterande berörda fastigheter drogs i gång under sommaren 2021 och genomfördes av konsultföretaget Forum Fastighetsekonomi AB. Under den fortsatta handläggningen gjordes ett antal mindre justeringar av områdets avgränsning, liksom vissa anpassningar av föreskrifterna för det blivande naturreservatet, för att så långt det var möjligt tillmötesgå de önskemål som framkommit i dialogen med markägarna.

Förhandlingen med markägarna utfördes av konsultföretaget Svefa AB. De första avtalen gällande ersättningsfrågorna träffades sent 2021, arbetet fortsatte under 2022 och slutfördes under hösten 2023. Avtal om intrångsersättning har då tecknats med samtliga berörda fastigheter. Arbetet med att staka ut den slutliga gränsen för naturreservatet i terrängen påbörjades under hösten 2023 och arbetet med att utarbeta beslutshandlingar och skötselplan för det blivande naturreservatet inleddes under våren 2024.

Förbudet mot att avverka träd eller buskar, eller att ta bort eller upparbeta dött träd eller vindfällor, medför att pågående markanvändning avsevärt försvåras inom berörda fastigheter. Överenskommelse om ersättning enligt 34 § förordningen om områdesskydd enligt miljöbalken m.m. och enligt 31 kap. miljöbalken har därför träffats med berörda sakägare.

I enlighet med vad som sägs i 4 och 5 §§ förordningen (2007:1244) om konsekvensutredning vid regelgivning, har Länsstyrelsen gjort bedömningen att föreskrifterna enligt 7 kap. 30 § miljöbalken innebär så begränsade kostnadsmässiga och andra konsekvenser att det saknas skäl för en konsekvensutredning av regelgivningen.

Då Ljusmyrsbergets naturreservat ligger inom Voernese samebys vinterbetesmarker skickade Länsstyrelsen ut en konsultationsförfrågan den 21 januari 2024 till Voernese sameby, Sametinget och Svenska Samernas Riksförbund gällande planerna på det nya naturreservatet. Sametinget meddelade den 26 februari 2024 att de avstår konsultation. Svenska Samernas Riksförbund meddelade den 27 februari 2024 att även de avstår konsultation. Svar från Voernese sameby gällande konsultationsförfrågan uteblev.

Beslut och skötselplan skickades på remiss till sakägare, myndigheter och andra berörda den 17 september 2024. Följande synpunkter inkom:

Länsstyrelsens motivering av beslutet

Tillämpliga bestämmelser

Enligt 1 kap. 1 § andra stycket miljöbalken ska densamma tillämpas så att bl.a. värdefulla natur- och kulturmiljöer skyddas och vårdas och den biologiska mångfalden bevaras.

Enligt 7 kap. 4 § första stycket miljöbalken får länsstyrelsen förklara ett mark- eller vattenområde som naturreservat i syfte att bevara biologisk mångfald, vårda och bevara värdefulla naturmiljöer, tillgodose behov av områden för friluftslivet, samt även för att skydda, återställa eller nyskapa värdefulla naturmiljöer, och/eller skydda, återställa eller nyskapa livsmiljöer för skyddsvärda arter.

Enligt 7 kap. 5 § första stycket miljöbalken framgår att i ett beslut om att bilda naturreservat ska skälen för beslutet anges. Enligt paragrafens andra stycke följer att det i beslutet ska anges de inskränkningar i rätten att använda mark- och vattenområden som behövs för att uppnå syftet med naturreservatet. Enligt paragrafens tredje stycke får länsstyrelsen meddela beslut om nya inskränkningar eller nya skäl om det behövs för att uppnå syftet med skyddet.

Enligt 7 kap. 6 § miljöbalken får länsstyrelsen förplikta ägare och innehavare av särskild rätt till fastighet att tåla visst intrång om det behövs för att tillgodose syftet med naturreservatet.

Enligt 7 kap. 25 § miljöbalken gäller att vid prövning av frågor om skydd av områden skall hänsyn tas även till enskilda intressen. En inskränkning i enskilds rätt att använda mark eller vatten som grundas på skyddsbestämmelse i kapitlet får därför inte gå längre än som krävs för att syftet med skyddet skall tillgodoses.

Enligt 7 kap. 30 § första stycket miljöbalken jämfört med 22 § första meningen förordningen om områdesskydd enligt miljöbalken m.m. får länsstyrelsen meddela föreskrifter om rätten att färdas och vistas inom naturreservatet samt om ordningen i övrigt inom naturreservatet om det behövs för att tillgodose syftet med skyddet.

Beskrivning av området

Naturreseptatet utgörs av Ljusmyrsbergets två toppar, Lindesjöberget samt omgivande mark. Ljusmyrsbergets två toppar sticker upp knappt 200 meter över nuvarande havsyta och bildar Norrlandsterrängens gräns i öster. De är därför starkt påverkade av Bottenhavets svallning i samband med landhöjningen. Ljusmyrsbergets toppar omges av tre stora klapperstensfält och åtskilliga mindre. Lindesjöbergets topp på drygt 180 meter utgörs av ett mindre klapperstensfält och på dess nordöstslutning finns ett större klapperstensfält.

Klapperstensfälten i naturreseptatet förekommer på nivåer mellan knappt 190 meter över havet till knappt 90 meter över havet och hör de största fossila och bäst bevarade klapperbildningarna i länet. Den landhöjning som klapperstensfälten visar har pågått under många tusen år. De tre största klapperstensfälten ligger på Ljusmyrsbergets södra, östra (Ljusmyrsklappen) och norra (Hemmersklappen) sluttningar. Mäktiga strandvallar av grova block i klapperstensfälten markerar olika stormstrandlinjer från olika perioder av landhöjningen. Klapperstensfälten är i regel helt fria från högre vegetation. Lokalt står dock grupper av vårtbjörkar samt enstaka grova aspar och knotiga tallar.

På bergens toppar och sidor finns även berg i dagen med små klippsprång och hållmarker. I de lägre delarna på sluttningarna finns stora block, sprickor, språng, breda skrevor och grottor som sedan övergår i blockig till småblockig terräng.

Skogen är gles och domineras av tall på hållmarker och klapper men det finns även barrblandskogar, särskilt på mark med djupare jordmån. Inslaget av asp, sälg och vårtbjörk är relativt stort. Mindre områden med granskog med jätteaspar och tallskog med jätteträd på svallsand ingår också. Bränder har tidigare dragit fram i området och det finns urbrända tallstubbar och tallar med gamla brandljud i hela området. Området präglas som helhet av orördhet bortsett från enstaka dimensionsavverkningsstubbar. I området förekommer riktigt gamla knotiga tallöverståndare.

Vid den västra utkanten av Hemmersklappen finns ett intressant område på cirka 30 gånger 100 meter som tydligt skiljer sig från den övriga vegetationen. Här växer ett femtontal vuxna lönnar på klappern och markskiktet domineras av liljekonvalj. Här växer även enstaka enar och krusbärsbuskar.

Områdets skogliga naturvärden består främst av tre komponenter; tallvärden i form av levande grova gamla tallar, tallvärden i form av död solexponerad tallved av stort värde för insektsfaunan, samt aspanknutna värden med klen gammal asp i ljusöppen tallskog (utmärkande är riklig förekomst av gelelavar i släktet *Collema*, så som stiftgelélav (NT)).

Intressanta skalbaggsarter knutna till tall som hittats i området är bland annat raggbock (VU, ÅGP-art), reliktböck (NT), och barrpraktbagge (NT). På kolade tallstubbar har lavar så som kolflarnlav (NT) och mörk kolflarnlav (NT) hittats. Dvärgbägarlav (NT), blanksvart spiklav (NT), vedskivlav (NT) och vedflamlav (NT) är andra lavar som är relativt vanliga på gamla tallågor och tallhögstubbar i området.

Områdets friluftsvärden är relativt höga. Från topparna och de övre delarna av klapperstensfälten har man en fin utsikt över omgivande landskap. Från vissa delar av topparna ser man även ut till havet. De stora och välbevarade klapperstensfälten tillsammans med utsikten från topparna och den gamla tallnaturskogen är alla fina upplevelser som området erbjuder. Särskilt klapperstensfältet Hemmersklappern, som är relativt lättillgängligt från en mindre skogsbilväg, är ett mycket bra skolboksexempel på hur ett stort klapperstensfält med tydliga strandvallar ser ut. Över klapperstensfältet Ljusmyrsklappern öster om Ljusmyrsberget går en stig på någon meter i bredd mitt genom klappern i sydväst-nordostlig riktning.

Gränsen mellan Hudiksvalls och Söderhamns kommun går tvärs igenom naturreservatet och är målad med röd vita markering på träd. Ett större röse på toppen av Ljusmyrsbergets nordöstra topp markerar en brytpunkt i gränsen.

Området ligger inom värdetrakten Skogar SV Hudiksvall som i ”Strategi för formellt skydd av värdefulla skogar i Gävleborgs län” är en utpekad värdetrakt för tall- och lövskog.

Effekter på ekosystemtjänster

Bildandet av Ljusmyrsbergets naturreservat inverkar på flera ekosystemtjänster. Nedan listas de ekosystemtjänster som beslutet att bilda naturreservatet har en mer än försumbar påverkan på. I tabellen anges även om beslutet har en positiv eller negativ inverkan på berörd ekosystemtjänst.

Kategori	Ekosystemtjänst	Inverkan
Försörjande	Jakt, fiske, bärplockning och annan vild föda	Positiv
	Virke och fibrer	Negativ
	Bioenergi från skog	Negativ
	Energiproduktion	Negativ
Reglerande & upprätthållande	Dämpning av avrinning och flöden	Positiv
	Upprätthållande av markens struktur	Positiv
	Livsmiljöer som till exempel uppväxtområden, lek- och spelplatser, boplatser	Positiv
	Biologisk kontroll av skadegörare (inklusive invasiva arter)	Positiv
Kulturella	Upptag av koldioxid och inlagring av kol	Positiv
	Naturarv som till exempel att bevara naturens värden för Framtida generationer	Positiv
	Kulturarv som till exempel användning av naturliga miljöer av andliga eller historiska orsaker	Positiv
	Icke organiserat friluftsliv	Positiv
	Resurs för forskning	Positiv
	Estetiska värden som till exempel fritidsboende vid naturskön miljö, rekreationsaktiviteter och turism i ostörd miljö	Positiv
Stödjande	Näringsämnes-cirkulation - vattnets kretslopp	Positiv
	Biologisk mångfald inklusive bevarande av genpool, habitat och hotade arter	Positiv
	Ekologiska samspel till exempel näringsvävans dynamik, interaktioner mellan trofiska nivåer, evolutionära processer	Positiv

Bedömning

Ljusmyrsberget är ett område med mycket höga skogliga naturvärden, främst kopplade till hållmarkstallskog och gammal tallskog men även till gammal barrblandskog. Området hyser flera sällsynta och hotade arter som är beroende av denna typ av skog. Området har även höga geologiska värden i form av stora välbevarade klapperstensfält. För att bevara områdets naturvärden och geologiska värden behöver exploatering, skogsbruk och andra arbetsföretag förhindras. Genom att området skyddas som naturreservat kommer de värdefulla skogarna och de geologiska värdena att bevaras.

Skogsmarken som ingår i Ljusmyrsbergets naturreservat behöver skyddas för att tillgodose behovet av orörda skogsområden och för att bevara skogslevande djur och växter. Området bidrar därmed till att uppfylla miljö kvalitetsmålen ”Levande skogar” och ”Ett rikt växt och djurliv”, och är ett bra exempel på den typ av områden som ska prioriteras enligt länsstyrelsens och Skogsstyrelsens strategi för formellt skydd av skog i Gävleborgs län (länsstyrelsens rapport 2006:19-21).

Ett skydd av området bidrar också till att uppfylla de nationella friluftsmålen ”Skyddade områden som resurs för friluftslivet” samt ”Tillgång till natur för friluftsliv”.

Länsstyrelsen har fått kännedom om att det åtminstone tidigare har eldats med befintlig död ved i området. Detta är något som kan riskera vissa vedlevande arters, som exempelvis dvärgbägarlavens, långsiktiga överlevnad i och med att död ved då minskar i området. Bildandet av naturreservatet innebär att det blir förbjudet att ta död eller levande ved och att eldning endast blir tillåtet med ved som lagts ut av förvaltaren eller med ved som tagits med. Om problemet med att det eldas med befintlig död ved fortsätter, kan det bli aktuellt att förstärka föreskrifterna med ett tilläggsbeslut om totalt eldningsförbud. I dagsläget bedöms det dock vara tillräckligt med ett förbud mot att ta död ved.

Naturreservatet ligger både i Hudiksvalls och Söderhamns kommun. Enligt Hudiksvalls kommuns kommuntäckande Översiktsplan 2035, som antogs 26 september 2022, ingår området i ett större område som på en karta på sidan 133 i översiktsplanen är markerat som naturvårdsplan. I den efterföljande texten på sidan 134 går att läsa att de områden som redovisas i kartan har särskild betydelse för olika delar av landskapets gröna infrastruktur samt att naturvårdsplanens områden har höga naturvärden. I andra kartor i översiktsplanen är området utsatt som skogsmark utan specificering. Inga särskilda planer redovisas för området.

I Söderhamns kommuntäckande Översiktsplan 2040, som antogs 26 oktober 2020, ingår området i Ljusmyrsberget-Storhedsberget-Grönhalsen, som redovisas på kartan på sidorna 52–53 i översiktsplanen och som är ett av kommunens naturområden. På sidan 55 i översiktsplanen beskrivs planeringsinriktningen för dessa:

- Områdenas relativt opåverkade karaktär ska bevaras.
- Områdena ska i stora drag värnas från tillkommande byggnader eller anläggningar som stör omgivningen, påverkar landskapet eller gör att det uppfattas som mer privat. Mindre kompletteringar i anslutning till befintlig bebyggelse kan ske under förutsättning att den opåverkade karaktären inte skadas.
- Byggnader och anläggningar för natur- och kulturturism ska placeras och utformas på ett varsamt sätt i förhållande till områdenas natur-, kultur och landskapsvärden.
- Kommunägd skog ska förvaltas med fokus på landskapets funktionalitet och fungerande ekosystem, rekreation och friluftsliv samt biologisk mångfald.

I mark- och vattenanvändningskartan, på sidan 56–57 i översiktsplanen, beskrivs markanvändningen som område med småkuperat skogslandskap. Inga andra särskilda planer redovisas för området. Länsstyrelsen bedömer därför att bildandet av naturreservatet överensstämmer med intentionerna i båda kommunernas översiktsplaner.

Länsstyrelsen bedömer att skogsbruk, andra arbetsföretag eller anläggningar ej går att förena med bevarande av områdets värden. Området är av stort värde för

bevarande av den biologiska mångfalden. Det är därför enligt länsstyrelsens bedömning ett område som i enlighet med 1 kap. 1 § miljöbalken bör skyddas som naturreservat enligt 7 kap. 4 § miljöbalken. Att så sker bedöms vara förenligt med en från allmän synpunkt lämplig användning av mark- och vattenområdena enligt 3 och 4 kap. miljöbalken.

I reservatsbildningsprocessen ingår som en del att i alla frågor göra en avvägning mellan enskilda och allmänna intressen med den utgångspunkten att det ska finnas en rimlig balans mellan de värden som ska skyddas genom förbudet/inskränkningen, och den belastning som förbudet/inskränkningen har för den enskilde. Vid denna avvägning, enligt 7 kap. 25 § miljöbalken, har länsstyrelsen funnit att naturreservatets avgränsning och de inskränkningar som gjorts i rätten att använda mark- och vattenområden (föreskrifterna) är nödvändiga, och att de inte går längre än vad som krävs för att uppnå syftet med naturreservatet. Avvägningen har lett till att det i föreskrifterna finns undantag för bland annat en befintlig jaktstuga, uttransport av fällt vilt vid den jakt som är tillåten i naturreservatet, virkestransport på en befintlig drivningsväg, viss skyltning samt för vägunderhåll.

Länsstyrelsen bedömer att de positiva effekterna för den biologiska mångfalden och för allmänheten är så stora att de överväger de negativa effekter som kan uppstå för allmänheten och för berörda fastighets- och sakägare.

Uppllysningar

Länsstyrelsen kan med stöd av 7 kap. 7 § andra stycket miljöbalken medge dispens från meddelade föreskrifter om det finns särskilda skäl och om det är förenligt med förbudets eller föreskriftens syfte (7 kap. 26 § miljöbalken). Enligt 7 kap. 7 § sista stycket miljöbalken gäller att beslut om dispens får meddelas endast om intrånget i naturvärdet kompenseras i skälig utsträckning på naturreservatet eller på något annat område.

Länsstyrelsen ska bedriva tillsyn över naturreservatet enligt 2 kap. 8 § miljötillsynsförordningen (2011:13). I tillsynen ingår att tillse att reservatsföreskrifterna följs.

Av 29 kap. 2 och 2 a §§ miljöbalken följer bland annat att det kan medföra straffansvar att orsaka skada i eller bryta mot föreskrift som meddelats för ett naturreservat.

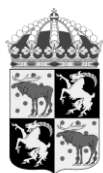
Har någon vidtagit åtgärd i strid mot meddelad föreskrift, kan länsstyrelsen enligt 26 kap. 9 och 14 §§ miljöbalken vid vite förelägga om rättelse.

Eftersom naturreservatet syftar till att bevara biologisk mångfald ska eventuella vindfällan och stormskadad skog lämnas. Bestämmelserna i 5, 6 och 10 §§ skogsvårdslagen (1979:429) ska inte tillämpas inom naturreservatet enligt 3§ miljötillsynsförordningen (2011:13).

Voernese sameby har vinterbetesmarker inom naturreservatet med rätt att bedriva vinterbete mellan 1 oktober – 30 april i enlighet med rennärlagen (1971:437).

Bilagor

1. Beslutskarta
2. Översiktskarta
3. Föreskriftskarta
4. Skötselplan



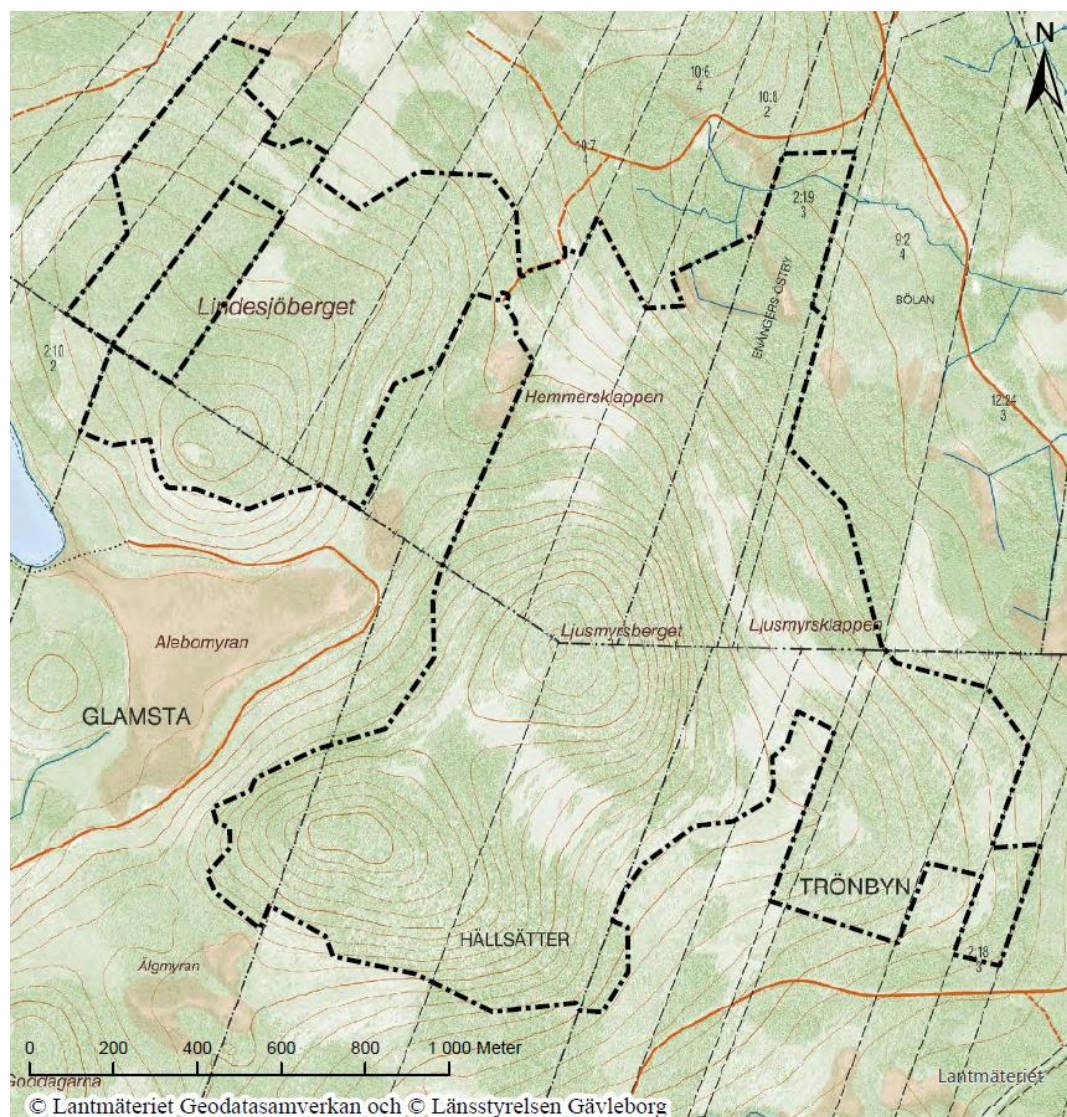
Länstyrelsen
Gävleborg

Bilaga 1

Tillhör förslag till beslut 2024-09-17

Dnr 1238-2021

Ljusmyrsbergets naturreservat - Beslutskarta



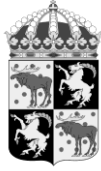
Beslutskarta för Ljusmyrsbergets
naturreservat

Bakgrundskarta: Fastighetskartan

Gränsen är inte inmätt i fält

Centrumkoordinater (SWEREF99 TM)

N: <ange koord> E: <ange koord>



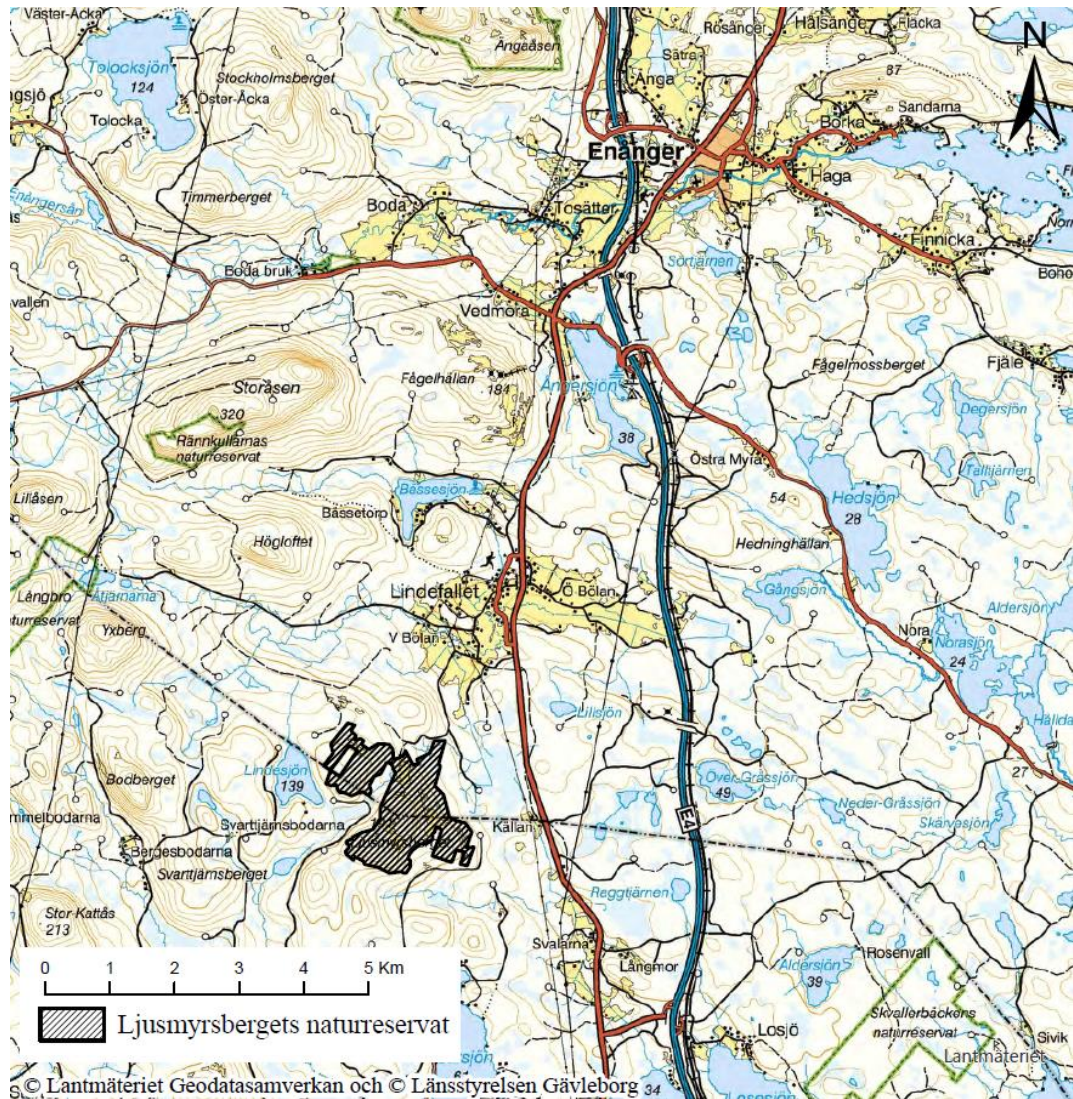
Länstyrelsen
Gävleborg

Bilaga 2

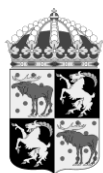
Tillhör förslag till beslut 2024-09-17

Dnr 1238-2021

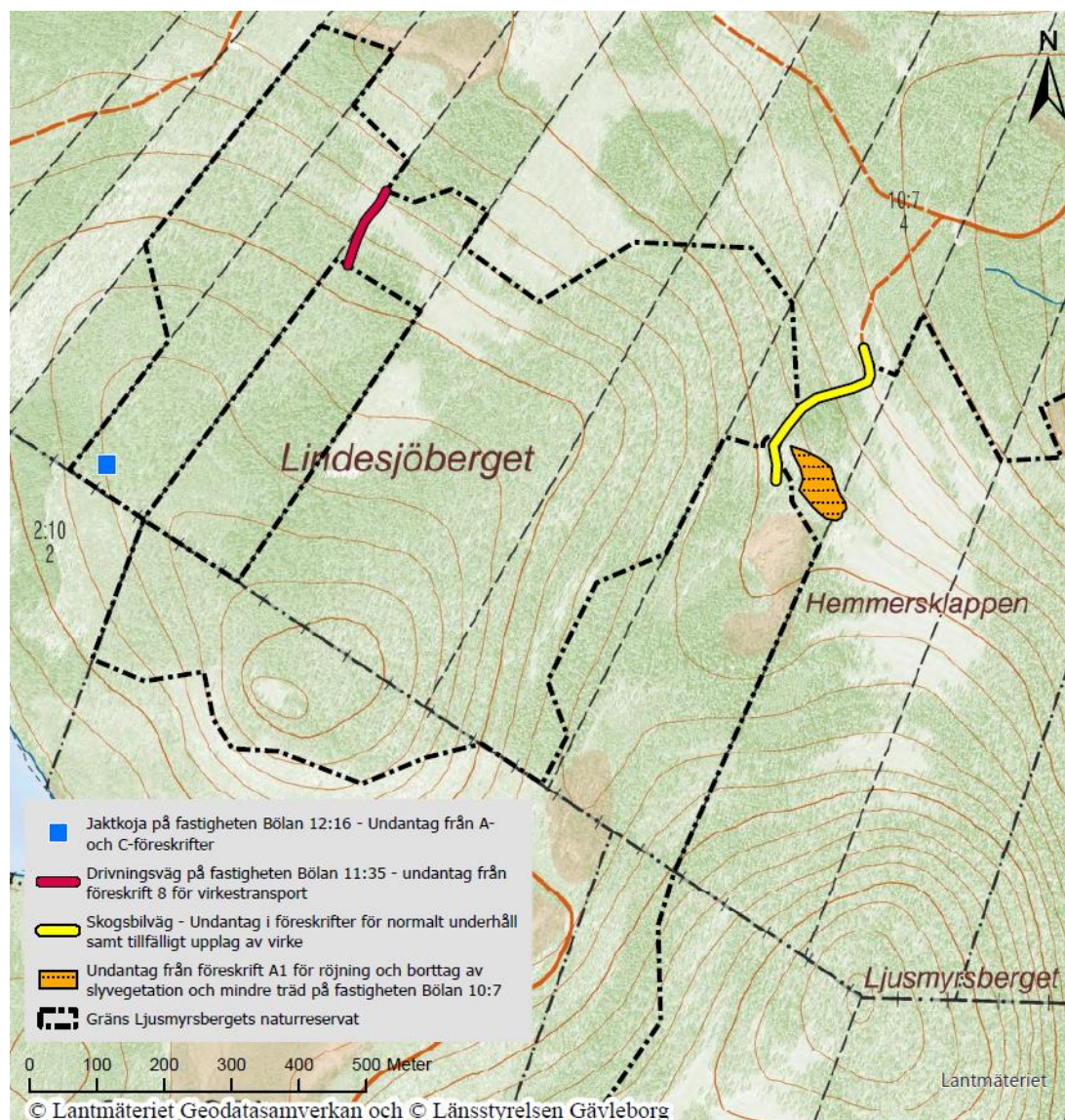
Ljusmyrsbergets naturreservat - Översiktskarta



Bakgrundskarta: Vägkartan



Ljusmyrsbergets naturreservat – Föreskriftskarta



Föreskriftskarta för Ljusmyrsbergets
naturreservat

Bakgrundskarta: Fastighetskartan

Gränsen är inte inmätt i fält



Enheten för naturskydd

Se sändlista

SKÖTSELPLAN FÖR LJUSMYRSBERGETS NATURRESERVAT

BESKRIVNINGSDDEL

I skötselplanen anges bevarandemål för naturreservatets olika skötselområden och åtgärder som behövs för att uppfylla bevarandemålen. Naturreservatet ska utmärkas genom förvaltarens försorg enligt Naturvårdsverkets anvisningar.

1. Beskrivning av bevarandevärdena

1.1 Administrativa data

Objektnamn	Ljusmyrsberget
NVR-id	21-2 (Från VIC Natur)
Län	Gävleborg
Kommun	Hudiksvall och Söderhamn
Arealer (från VIC Natur):	Total areal 250,7 hektar Därav landareal 250,7 hektar Produktiv skogsmark 107,5 hektar Naturskog* 186,4 hektar *Areal från Länsstyrelsens inventering
Naturtyper enligt Natura 2000: Använd i första hand Natura 2000-naturtyper om de är kända.	ha ha ha ha ha
Naturtyper landareal (Marktäckedata enligt uppgift från Vic Natur): Använd KNAS-naturtyper om Natura 2000-naturtyperna inte är kända.	Tallskog 165,9 hektar Granskog 15,5 hektar Barrblandskog 21,3 hektar Lövblandad barrskog 3,5 hektar Övrig mark 43,4 hektar

Prioriterade bevarandevärden:	
Markslag	Skog, bergsimpediment
Naturtyper	Taiga (gammal tallskog, gammal barrblandskog), hållmarker, klapperstensfält
Strukturer	Gamla barr- och lövträd, träd av olika åldrar, död ved
Arter	<p><u>Fåglar</u> Tjäder – <i>Tetrao urogallus</i> (EU-art) Järpe - <i>Tetrastes bonasia</i> (NT)</p> <p><u>Kärlväxter</u> Lönn – <i>Acer platanoides</i> Knärot - <i>Goodyera repens</i> (VU)</p> <p><u>Insekter</u> Raggbock - <i>Tragosoma depsarium</i> (VU, ÅGP-art) Reliktbock - <i>Nothorhina muricata</i> (NT) Tallpraktbagge - <i>Dicerca moesta</i> (VU) Aspraktbagge - <i>Poecilonota variolosa</i> (NT) Jättesvampmal - <i>Scardia boletella</i></p> <p><u>Svampar</u> Blågrå svartspik - <i>Chaenothecopsis fennica</i> (NT) Vintertagging - <i>Irpicodon pendulus</i> (NT) Tallticka - <i>Porodaedalea pini</i> (NT) Orange taggsvamp - <i>Hydnellum aurantiacum</i> (NT) Blå taggsvamp - <i>Hydnellum caeruleum</i> (NT) Motaggsvamp - <i>Sarcodon squamosus</i> (NT) Vaddporing - <i>Anomoporia kamtschatica</i> (NT) Gräddporing - <i>Sidera lenis</i> (VU) Vitplätt - <i>Chaetodermella luna</i> (NT)</p> <p><u>Mossor</u> Vedtrappmossa - <i>Crossocalyx hellerianus</i> (NT) Liten hornfliksmossa - <i>Lophozia ascendens</i> (VU)</p> <p><u>Lavar</u> Ladkantlav - <i>Protoparmelia oleagina</i> (VU) Blanksvart spiklav - <i>Calicium denigratum</i> (NT) Dvärgbägarlav - <i>Cladonia parasitica</i> (NT)</p>

	<p>Halmgul örnlav - <i>Ochrolechia alboflavescens</i> (NT) Kolflarnlav - <i>Carbonicola anthracophila</i> (NT) Mörk kolflarnlav - <i>Carbonicola myrmecina</i> (NT) Stiftgelélav - <i>Collema furfuraceum</i> (NT) Aspgelelav - <i>Collema subnigrescens</i> (VU) Läderlappslav - <i>Collema nigrescens</i> (VU) Grynig gelélav - <i>Collema subflaccidum</i> (EN) Vedflamlav - <i>Ramboldia elabens</i> (NT) Vedskivlav - <i>Hertelidea botryosa</i> (NT) Smalskaftslav - <i>Chaenotheca gracilentia</i> (VU) Garnlav - <i>Alectoria sarmentosa</i> (NT) Violettgå tagellav - <i>Bryoria nadvornikiana</i> (NT) Skinnlav - <i>Leptogium saturninum</i> (S) Blek örnlav - <i>Ochrolechia pallescens</i> Grynig blåslav - <i>Hypogymnia farinacea</i> Tallflarnlav - <i>Pycnora xanthococca</i></p>
Friluftsliv	Upplevelse, rekreation och vandring i ett område med vacker utsikt.
Bebyggelse och anläggningar	En mindre skogsbilväg går genom reservatet i länken mellan Ljusmyrsberget och Lindesjöberget. En stig korsar Ljusmyrsklappern. En jaktkoja på fastigheten Bölan 12:16 vid Lindesjöberget.

1.2 Historisk och nuvarande mark- och vattenanvändning

På grund av den hårda svallningen av forna tiders hav är marken i området övervägande mager och skogen lågproduktiv. Detta, tillsammans med den svårtillgängliga terrängen med bergsbranter och blockmarker, har sannolikt bidragit till att skogsbruket i större delen av området varit relativt extensivt. Spår från plockhuggning och dimensionsavverkningar finns i området. Mindre områden med hyggen och ungskogar ingår i reservatets perifera delar.

Området har tidigare nyttjats av samer för vinterbete eftersom det ligger inom ett utpekat vinterbetesland (för Voernese sameby). På senare tid har det inte nyttjats för vinterbete.

1.3 Områdets bevarandevärden

1.3.1 Biologiska bevarandevärden

I området dominerar tallskogar på hållmarker och klapper men det finns även barrblandskogar. Inslaget av asp, sälg och vårtbjörk är relativt stort. Mindre områden med granskog med jätteaspar och tallskog med jätteträd på svallsand ingår också. Området präglas som helhet av orördhet. I området förekommer riktigt gamla knotiga tallöverståndare.

Områdets skogliga naturvärden består främst av tre komponenter; tallvärden i form av levande grova gamla tallar, tallvärden i form av död solexponerad tallved av stort värde för insektsfaunan, samt aspanknutna värden med klen gammal asp i ljusöppen tallskog (utmärkande är riklig förekomst av gelelavar i släktet Collema, så som stiftgelélav (NT))

I delar av området förekommer solexponerad äldre tallved allmänt. Rödlistade skalbaggsarter knutna till tall som hittats i området är bland annat raggbock (VU, ÅGP-art), reliktböck (NT), och barrpraktbagge (NT). Färskare torrakor och enstaka rotvältor förekommer och ger hopp om att arterna på de befintliga lågorna kommer att överleva.

Bränder har tidigare dragit fram i området och det finns urbrända tallstubbar och tallar med gamla brandljud i hela området. På kolade tallstubbar har lavar så som kolflarnlav (NT) och mörk kolflarnlav (NT) hittats.

Gamla knotiga och senvuxna tallar finns i hela området. Död ved i form av gamla grova tallågor i olika nedbrytningsstadier samt talltorakor finns bitvis allmänt men mer sparsamt på andra ställen. Dvärgbägarlav (NT), blanksvart spiklav (NT), vedskivlav (NT) och vedflamlav (NT) är lavar som är relativt vanliga på gamla tallågor och tallhögstubbar i området.

Gammal asp förekommer som ett naturligt inslag i barrblandskogarna. De gamla asparna står för betydande naturvärden och är ofta bevuxna med rödlistade lavar eller signalerarter för höga naturvärden. Här finns minst fyra olika gelelavar (släktet Collema), bland annat den relativt sällsynta och starkt hotade gryniga gelelaven (EN).

1.3.2 Kulturhistoriska bevarandevärden

Inom naturreservatet finns inga registrerade lämningar i Riksantikvarieämbetets Kulturmiljöregister KMR (Fornsök). I den sydöstra delen av området finns emellertid en registrering av ett röjningsröse i Skogsstyrelsens register för Skog och historia. Lämningen är inte kvalitetssäkrad, vilket innebär att bedömningen och det geografiska läget är osäkert.

Klapperstensfälten har för övrigt stor potential att inrymma intressanta fornlämningar. I klapperstensfält finns ofta lämningar som bland annat boplatsgropar samt gravrösen från både bronsålder och äldre järnålder. Studier av terrängskuggning och terränglutning har visat indikationer på att lämningar kan finnas i det aktuella naturreservatets klapperstensfält. En kulturmiljöinventering skulle bekräfta om fornlämningar finns inom området.

1.3.3 Geovetenskapliga bevarandevärden

I området finns det gott om geologiska formationer som är knutna till landhöjningsprocessen. Här finns flera stora klapperstensfält som hör de största fossila och bäst bevarade klapperbildningarna i länet. Den landhöjning som klapperstensfälten visar har pågått under många tusen år. Mäktiga strandvallar av grova block i klapperstensfälten markerar olika stormstrandlinjer från olika perioder av landhöjningen.

1.3.4 Bevarandevärden för friluftsliv

Områdets friluftsvärden är relativt höga. Från topparna och de övre delarna av klapperstensfälten har man en fin utsikt över omgivande landskap. Från vissa delar av topparna ser man även ut till havet. De stora och välbevarade klapperstensfälten tillsammans med utsikten från topparna och den gamla tallnatureskogen är alla fina upplevelser som området erbjuder. Särskilt klapperstensfältet Hemmersklappern, som är relativt lättillgängligt från en mindre skogsbilväg, är ett mycket bra skolboksexempel på hur ett stort klapperstensfält med tydliga strandvallar ser ut.

1.4 Källförteckning

Inventeringsrapport för Ljusmyrsberget. Länsstyrelsen Gävleborg. 2020. (Opublicerad)

Inventering av vedinsekter på tall och asp i 20 bergsområden i Gävleborgs län. Länsstyrelsen Gävleborg. Rapport 2018:17.

Lavar på kulturved och kulturvedslavar i naturliga miljöer – Gävleborgs län 2013–2016. Länsstyrelsen Gävleborg. Rapport 2018:18.

Värdefull natur i Gävleborgs län. Länsstyrelsen i Gävleborg. Rapport 1997:12.

SLU Artdatabanken. Rödlister arter i Sverige 2020. SLU, Uppsala. 2020.

Artportalen, www.artportalen.se

Artdatabanken, SLU, <https://artfakta.se/artbestamning>

Riksantikvarieämbetets Kulturmiljöregister KMR (Fornsök)

Skogsstyrelsens register för Skog och historia

Förslag

PLANDEL

2. Skötselområden med bevarandemål och åtgärder

Naturreseptatet är indelat i två skötselområden, vilka utgår från den skötsel som ska genomföras. Skötselområdena är:

- 1: Tall- och barrblandskog med naturvårdsbränning och möjlighet till brandefterliknande skötsel
- 2: Information och friluftsliv

Skötselplanens skötselområde 1: Tall- och barrblandskog med naturvårdsbränning och möjlighet till brandefterliknande skötsel, hela reservatet

Beskrivning

Skötselområdet omfattar all skog i naturreseptatet och utgörs till stor del av olikåldriga naturskogar. Skogen är gles och domineras av tall på hållmarker och klapper men det finns även barrblandskogar, särskilt på mark med djupare jordmån. Inslaget av asp, sälg och vårtbjörk är relativt stort. Mindre områden med granskog med jätteaspar och tallskog med jätteträd på svallsand ingår också. Bränder har tidigare dragit fram i området och det finns urbrända tallstubbar och tallar med gamla brandljud i hela området. Området präglas som helhet av orördhet bortsett från enstaka dimensionsavverkningsstubbar. I området förekommer riktigt gamla knotiga tallöverståndare. Mindre områden med hyggen och ungskogar ingår i områdets perifera delar.

Vid den västra utkanten av Hemmersklappen finns ett intressant område på cirka 30 gånger 100 meter som tydligt skiljer sig från den övriga vegetationen. Här växer ett femtontal vuxna lönnar på klappern och markskiktet domineras av liljekonvalj. Här växer även enstaka enar och krusbärsbuskar.

Bevarandemål

Skogen är naturskogsartad, olikåldrig, brandpräglad och innehåller strukturer som gamla träd och död ved av olika form och nedbrytningsgrad. I skogen finns goda förutsättningar för typiska naturskogsarter. Skogen har fått utvecklas fritt genom intern dynamik och naturliga processer, i kombination med naturvårdsbränning eller brandefterliknande skötselåtgärder på lämpliga delar. Arealen taiga (9010) naturreseptatet är minst xxx hektar och förväntas öka. Raggbock ska förekomma i området.

Skötselåtgärder

Naturreseptatet domineras av naturskogsartade tallskogar eller barrblandskogar som bör naturvårdsbrännas för att långsiktigt bevara skogstypens funktionalitet och artstock. Initialt utarbetas en övergripande brandplan för hela reservatet där

de områden som lämpar sig för naturvårdsbränning identifieras och avgränsas samtidigt som prioriteringsordning och brandintervall fastställs. Särskild hänsyn behöver tas till att stora delar av området består av hållmarker med mycket tunt jordtäckte. En måttlig träd mortalitet bör eftersträvas vid bränning i dessa delar. Vid bränning skall naturliga brandgränser nyttjas i så hög grad som möjligt. Där naturliga brandgränser saknas kan brandgränserna utgöras av anlagda wetlines eller mineraljordssträngar. Alla bränningar skall förankras med räddningstjänsten och markägaren skall informeras i god tid.

I de fall naturvårdsbränning av tekniska eller naturvårdsmässiga skäl inte kan eller bör genomföras kan skötseln kompletteras med skötselåtgärder som efterliknar effekten av bränning för att gynna tall och lövträd. Exempel på åtgärder kan vara röjning av inväxande gran eller ringbarkning alternativt fällning av gran, för att öka ljusinsläpp och minska beskuggning.

I partier med lägre skogliga naturvärden kan enstaka, utvalda tallar fällas och/eller ringbarkas vid behov för att öka förekomsten av död ved, döende träd och solexponering, främst i syfte att skapa lämpliga substrat för raggbock. Detta gäller även i brynzonen vid klapperstensfälten. Yngre tallar kan stamskadas för att öka inkådning av veden. Om det finns naturligt substrat i en mängd som gör att arten kan fortleva i området ska inga åtgärder göras.

Ett visst virkesuttag kan göras i samband med naturvårdsbränning, dock endast om det är naturvårdsmässigt motiverat eller nödvändigt för genomförande av bränningen ur säkerhetssynpunkt. Ett visst virkesuttag kan även göras vid genomförandet av brandefterliknande åtgärder, i de fall det är naturvårdsmässigt motiverat. Uttaget bör då begränsas till att bara gälla gran. I övrigt skall allt virke vid ovanstående skötselåtgärder lämnas kvar i området.

I delar av området finns stora naturvärden knutna till förekomsten av gammal grov asp, med flera rödlistade lavar som är beroende av detta substrat. För att säkerställa kontinuitet för dessa naturvärden är det viktigt att värna om den befintliga aspföryngringen som finns i området.

De mindre partierna i skötselområdet som har naturvärden som främst är knutna till gammal granskog och den naturliga dynamiken i denna skogstyp, lämnas för fri utveckling.

I området vid västra utkanten av Hemmersklappen där det växer ett femtontal vuxna lönnar på klapper kan röjning och borttag av slyvegetation och mindre träd utföras för att behålla den öppna och till viss del lundartade karaktären på området.

Skötselplanens skötselområde 2: Information och friluftsliv

Beskrivning

Naturreseptatet ligger nära gamla E4-an och är enkelt att nå genom en skogsbilväg som går från byn Lindefallet. De stora och välbevarade klapperstensfälten tillsammans med utsikten från topparna och den gamla tallnatskogen är alla fina upplevelser som området erbjuder. Särskilt klapperstensfältet Hemmersklappern, som är relativt lättillgängligt från en mindre skogsbilväg, är ett mycket bra skolboksexempel på hur ett stort klapperstensfält med tydliga strandvallar ser ut. Över klapperstensfältet Ljusmyrsklappern öster om Ljusmyrsberget går en stig på någon meter i bredd mitt genom klappern i sydväst-nordostlig riktning.

Bevarandemål

- Naturreseptatets gräns skall vara tydligt markerad.
- Minst en väl underhållen informationsskylt med beskrivning av naturreseptatet ska finnas.
- Information om naturreseptatet ska finnas på länsstyrelsens hemsida.

Skötselåtgärder:

Områdets gränser markeras och underhålls kontinuerligt. Informationsskyltar sätts upp, underhålls och byts ut vid behov. Information om naturreseptatet läggs ut på länsstyrelsens hemsida och hålls aktuell. På sikt finns möjlighet att anlägga stigar och rastplatser på lämpliga platser för att förbättra tillgängligheten för besökare. Detsamma gäller för en eventuell parkeringsplats. Sådana anläggningar kan anläggas av länsstyrelsen, eller av markägaren efter samråd med länsstyrelsen.

3. Uppföljning

3.1 Uppföljning av skötselåtgärder

Förvaltaren av reservatet ansvarar för dokumentation av förändringar inom reservatet, inklusive skötselåtgärder. Dokumentationen bör ske med både anteckningar och fotografier. Skötselåtgärderna ska följas upp för att kontrollera att de genomförda åtgärderna överensstämmer med bevarandemålen. Status före och efter utförda skötselåtgärder ska dokumenteras

3.2 Uppföljning av bevarandemål

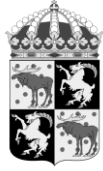
Länsstyrelsen ansvarar för att uppföljning av bevarandemål genomförs. Uppföljningen specificeras i dokumentet ”Uppföljningsplan för Ljusmyrsbergets naturreseptat” vilket fastställs i samband med naturreseptatets bildande. Mer information om Länsstyrelsens uppföljning finns i ”Uppföljning av skyddade områden i Gävleborgs län – policy och översiktlig plan 2012”.

4. Sammanfattning och prioritering av planerade skötselåtgärder

Skötselåtgärd	När	Var	Frekvens	Prioritering	Finansiering
Utmärkning av reservatsgräns	Initialt och vid behov	Reservatets gränser	Underhåll vid behov	1	Skötselanslag
Informationstavlor	Initialt	Se karta	Underhåll vid behov	1	Skötselanslag
Information på hemsida	Initialt	Länsstyrelsens hemsida		1	Skötselanslag
Naturvårdsbränning	Återkommande	Skötselområde 1	Enligt bränningsplan	1	Skötselanslag
Brandefterliknande skötselåtgärder	Initialt och vid behov	Skötselområde 1	Vid behov	2	Skötselanslag

5. Revidering

Skötselplanen gäller tills vidare, men bör löpande ses över och revideras vid behov. Om inte tidigare kan det vara lämpligt att revidera skötselplanen om cirka 15 år.

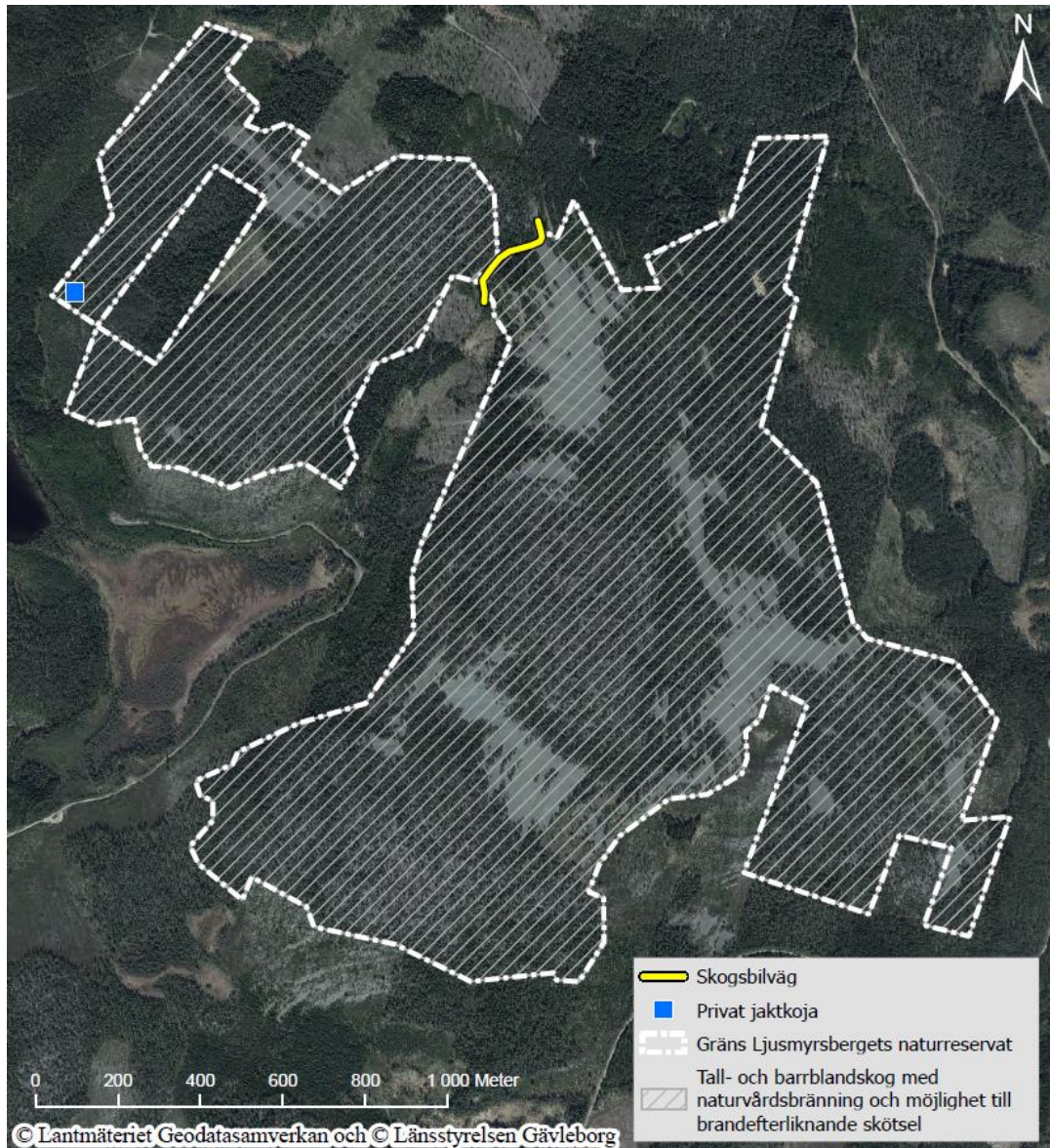


Länsstyrelsen
Gävleborg

Tillhör förslag till skötselplan 2024-02-26

Dnr 1238-2021

Ljusmyrsbergets naturreservat – Skötselkarta



Karta tillhörande skötselplan för
Ljusmyrsbergets naturreservat

Bakgrundskarta: Ortofoto

Gränsen är inte inmätt i fält