

Inventering av stora rovdjur

Inventeringssäsongen 2024–2025



Länsstyrelsen
Stockholm

Titel: Inventering av stora rovdjur – Inventeringssäsongen 2024–2025
Författare: Mikael Fransson
ISBN: 978-91-7937-370-2
Rapportnummer: 2025:29
Utgivningsår: 2025
Omslagsbild: Länsstyrelsen

Förord

Denna rapport sammanfattar inventeringssäsongen 2024–2025 av stora rovdjur i Stockholms län och är genomförd av Länsstyrelsen i enlighet med Naturvårdsverkets föreskrifter. Syftet med arbetet har varit att kartlägga och kvalitetssäkra förekomst och föryngring av lodjur och varg samt att notera eventuella observationer av andra stora rovdjur såsom järv och björn.

Inventeringen har varit möjlig tack vare ett samarbete mellan myndigheter, användning av viltkameror och inte minst allmänhetens engagemang via rapporter i Skandobs.

Trots utmanande väderförhållanden har säsongens mål uppnåtts. Vi vill rikta ett stort tack till alla medverkande, inte minst de personer som lämnat in observationer.

Stockholm, juni 2025

Mikael Fransson
inventeringsansvarig
Länsstyrelsen i Stockholms län

Innehåll

INVENTERINGSÄSONGEN 2024–2025	5
INVENTERINGSRESULTAT FÖR 2024–2025.....	7
Allmänhetens rapportering via Skandobs.....	7
FAMILJEGRUPPER AV LODJUR	8
Hallstavik	11
Skebobruk	11
Närdingen	12
Rörvik.....	12
Rimbo.....	13
Sika	13
Ramtorp.....	14
Hölö.....	14
Döda lodjur	14
VARG.....	15
Sjundareviret	15
Övriga stationära vargar.....	16
Döda vargar	16
JÄRV OCH BJÖRN	17

Inventeringssäsongen 2024–2025

Länsstyrelsens arbete med inventering av stora rovdjur sker i enlighet med Naturvårdsverkets föreskrifter (NFS 2007:10) och syftar till att fastställa antalet föryngringar samt kartlägga utbredning och förekomst av björn, järv, lo, kungsörn och varg. En viktig del av inventeringen är insamling av DNA från rovdjursspillning, särskilt för att kunna verifiera vargrevir och familjegrupper.

Strategin för rovdjursinventeringen är att hela länets yta ska sökas av systematiskt för att finna och kvalitetssäkra vargrevir, familjegrupper och föryngringar av varg och lodjur samt förekomst av järv. Snötillgången har varit dålig under hela inventeringssäsongen. De dagar som har erbjudit bra spåringsförhållanden har varit ett fåtal, men har resulterat i fastställande av familjegrupp av lodjur i Sika.

Täckningsgraden är ett begrepp som förklarar hur väl man lyckats inventera länets yta. God täckningsgrad är lika med att man bedömer att hela eller större delen av länet har inventerats på ett önskvärt sätt under goda förhållanden. Ju kortare tid som går mellan spårningarnas aktivitetsdatum (det datum då lodjuren bedöms ha gjort spåren), desto kortare avståndskriterier kan man använda för att skilja mellan olika familjegrupper.

Allmänhetens observationer rapporteras in via appen Skandobs Touch eller www.skandobs.se. Observationerna kan bestå av spår, bilder från rapportörens kamera, åtelkameror eller synobservationer. Länsstyrelsen i Stockholm fick under inventeringssäsongen 2024–2025 in 643 rapporter från allmänheten via Skandobs Touch och skandobs.se, vilket innebär en minskning från föregående inventeringssäsong som hade 722 rapporter från allmänheten.

Den huvudsakliga inventeringen har skett under vintertid eftersom fältpersonalen då kan följa djurens spår i snö. Under den snöfria perioden följs inrapporterade observationer upp i den mån det bedöms vara möjligt. Vargspillning samlas in löpande under året och kameror används året runt. Den här säsongen har Länsstyrelsen satt upp ett 50-tal kameror för att försöka fånga varg och lo på bild och vi har kvalitetssäkrat ett stort antal djurtack vare våra kameror.



Länsstyrelsens personal kvalitetssäkrar rovdjursspår i nysnö. Foto: Länsstyrelsen

Inventeringsresultat för 2024–2025

Allmänhetens rapportering via Skandobs

Allmänhetens rapportering via Skandobs är ett av Länsstyrelsens mest värdefulla verktyg under inventeringsperioden. Under inventeringssäsongen 2024–2025 tog Länsstyrelsen i Stockholm emot totalt 643 rapporter från allmänheten via Skandobs Touch och skandobs.se. Av dessa har totalt 176 observationer av lodjur kvalitetssäkrats, vilket tillsammans med Länsstyrelsens egna observationer har legat till grund för att identifiera 35 möjliga familjegrupper.

Allmänheten har bidragit med ett betydande underlag till inventeringen:

- 12 kvalitetssäkrade foton från privatpersoners kameror.
- 8 foton från jägarnas åtelkameror.
- 10 bilder från Länsstyrelsens egna kameror.

Utöver detta har 5 spårningar på snö genomförts av Länsstyrelsen. Det samlade materialet, från både allmänheten och Länsstyrelsen, har varit avgörande för att kunna fastställa lodjurens förekomst och utbredning i länet.

Familjegrunder av lodjur

Under inventeringsperioden är syftet att fastställa förekomsten av familjegrunder av lodjur, vilket definieras som en hona med minst en unge. Eftersom lodjurens hemområden ofta överlappar varandra krävs det noggrann bedömning för att kunna skilja en familjegrupp från en annan.

För att göra denna bedömning används så kallade avståndskriterier – ett begrepp som kombinerar både tid och rum. Det innebär att man bedömer hur långt avstånd det är mellan olika observationer i förhållande till när spåren uppstod (det så kallade aktivitetsdatumet). Ju närmare i tid två spår är gjorda, desto kortare måste avståndet mellan dem vara för att de ska räknas som olika familjegrunder.

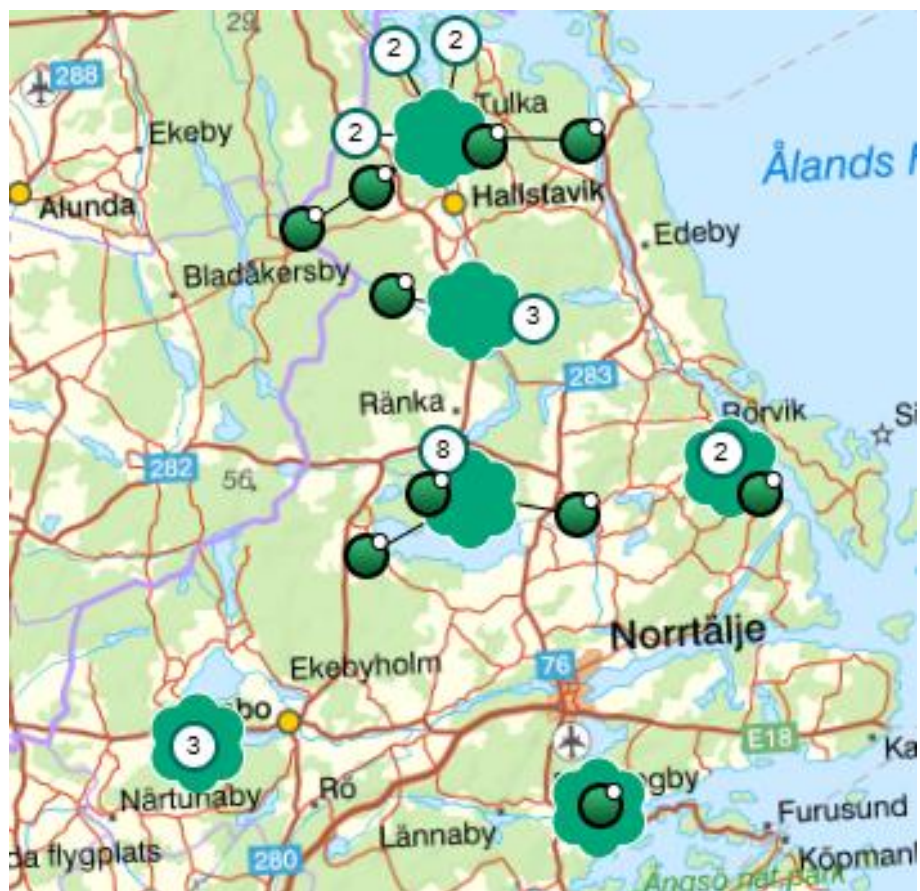
Det är därför mycket viktigt att följa upp inrapporterade spår så snabbt som möjligt efter att de observerats, för att få så tillförlitliga bedömningar som möjligt.

Totalt har vi kvalitetssäkrat familjegrunder på 35 platser under säsongen, men utifrån gällande regelverk och avståndskriterier grupperas dessa alltså ihop till sju. Totalt har sju (7) familjegrunder kvalitetssäkrats inom Stockholms län under inventeringssäsongen 2024–2025. Det innebär en ökning från förra året då vi inventerade 4,5 familjegrunder. Ökningen från 4,5 till 7 kvalitetssäkrade familjegrunder jämfört med föregående säsong kan delvis förklaras av naturliga mellanårsvariationer i lodjurens reproduktion. Lodjurshonor får inte ungar varje år, och antalet föryngringar kan därmed variera mellan olika år. Denna variation är en biologiskt normal del av lodjurens fortplantningsmönster. Årets ökning kan därför spegla ett år med fler lyckade föryngringar. Samtidigt har tekniska hjälpmedel, som kameror och allmänhetens rapportering, fortsatt att bidra till en god täckningsgrad och möjligheten att upptäcka fler familjegrunder.

Stockholms län ligger därmed över sin miniminivå på 3,5 familjegrunder och i spannet för vår förvaltningsnivå som är 5–7 familjegrunder. Dessa 7 familjegrunder motsvarar en uppskattad lodjursstam på cirka 40 individer i länet. Två familjegrunder befann sig nära gränsen till Södermanlands län och delas därför med Länsstyrelsen i Södermanlands län. Efter delningarna ger detta ett inventeringsresultat på sju (7) familjegrunder i Stockholms län. Den större punkten på kartan visar centrumpunkten för observationerna inom lodjursgrupperingen, se Figur 1 och Figur 2.



Figur 1. 176 kvalitetssäkrade observationer av lodjur 2024–2025.



Figur 2: Familjegrunder lodjur 2024–2025, norra delen av länet



Figur 3: Familjegrunder lodjur 2024–2025, södra delen av länet

Hallstavik



Figur 4: Lodjurshona med två ungar, Hallstavik. Foto: Länsstyrelsen

Skebobruk



Figur 5: Lodjurshona med en unge, Skebobruk. Foto: Länsstyrelsen

Närdingen



Figur 6: Lodjurshona med två ungar, Närdingen. Foto: Privat

Rörvik



Figur 7: Lodjurshona med två ungar, Rörvik. Foto: Privat

Rimbo



Figur 8: Lodjurshona med en unge, Rimbo. Foto: Länsstyrelsen

Sika



Figur 9: Spårning av hona med en unge, Sika. Foto: Länsstyrelsen

Ramtorp



Figur 10: Lodjurshona med två ungar, Hallstavik. Foto: Länsstyrelsen

Hölö



Figur 11: Två lodjursungar, Hölö. Foto: Privat

Döda lodjur

Under inventeringssäsongen 2024–2025 har ett dött lodjur påträffats i Stockholms län, en vuxen hane i Värmdö. Eftersom det inte rörde sig om en hona med unge/ungar har detta fynd inte påverkat inventeringsresultatet avseende familjegrupper. Bedömningen av lodjursförekomsten och antalet familjegrupper har därmed kunnat genomföras utan att behöva ta hänsyn till detta dödsfall.

Varg

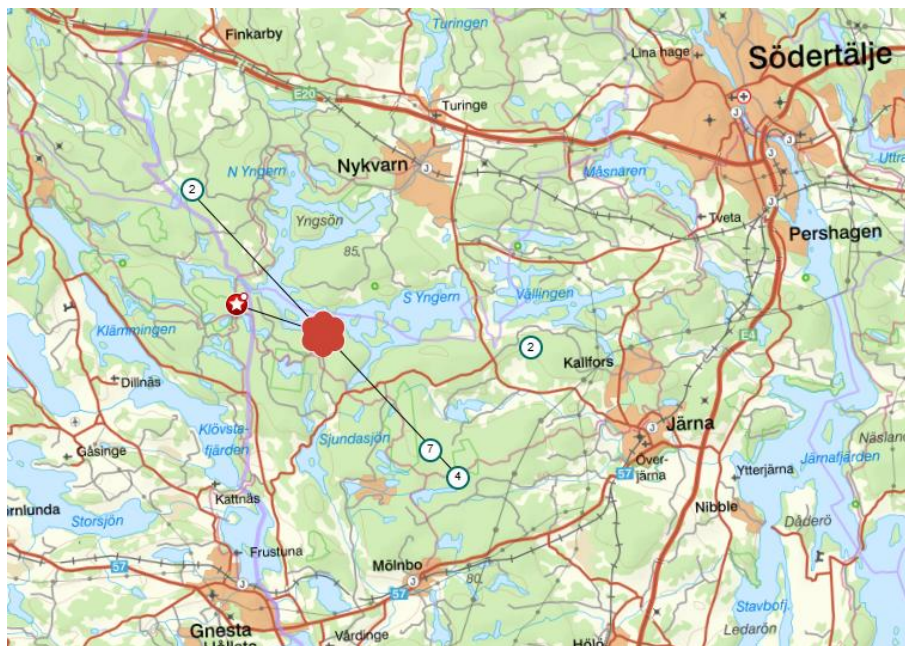
Totalt berördes Stockholms län av ett halvt (0,5) vargrevir under inventeringssäsongen 2024–2025.

Sjundareviret

Under vinterns inventeringsarbete har flera spårningar på snö genomförts inom Sjundareviret. Spårningarna visade tydliga tecken på att revirslagsmål har förekommit mellan flera vargar. Den tidigare revirmarkerande tiken återfanns inte vid årets inventering. I stället har en av hennes avkommor, G137-22, tagit över rollen som revirmarkerande tik i området.

I början av säsongen observerades G137-22 revirmarkera tillsammans med en hane från Ulvareviret i Södermanland (G4-23). Vid spårningar som genomfördes efter julhelgerna kunde vi dock konstatera att ett revirslagsmål hade ägt rum, vilket medfört förändringar i parbildningen. Därefter noterades att G137-22 nu revirmarkerade tillsammans med en ny hane, G53-24, från Axsjönreviret i Södermanland.

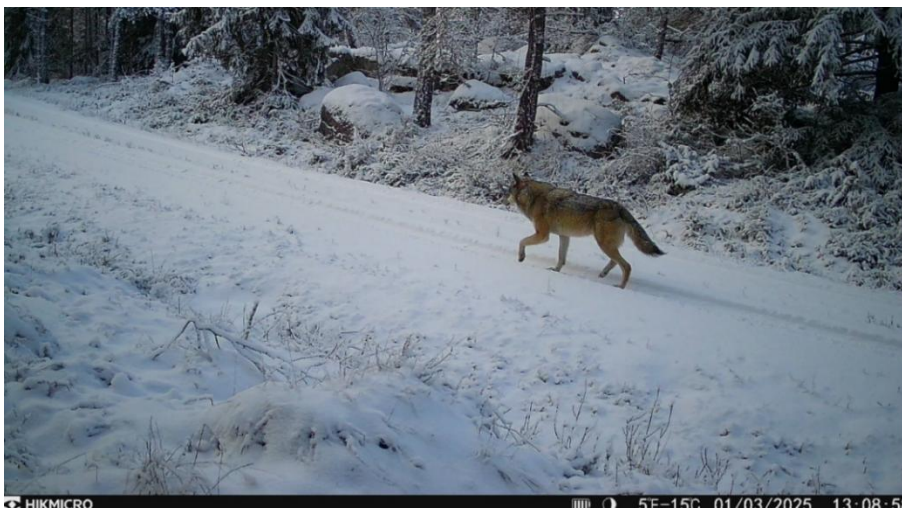
Detta innebär att ett nytt revirmarkerande par har etablerats i Sjundareviret. Med ett revirmarkerande par avses minst två vargar som tillsammans regelbundet revirmarkerar. Sjundareviret fortsätter att sträcka sig över länsgränsen och delas därför mellan Stockholms län och Södermanlands län, se figur 10



Figur 12: Estimerat utbredningsområde för Sjundareviret.

Övriga stationära vargar

En ny varg, G48-24, född i Kesberget i Västmanlands län har kvalitets-säkrats genom DNA-analys. Vargen, som är en hane, rör sig i området kring Hallstavik/Skebobruk.



Figur 13. Varg passerade en av Länsstyrelsens kameror under inventeringen 2025. Foto. Länsstyrelsen

Döda vargar

Under inventeringsperioden har det inte påträffats någon död varg i länet.

Järv och björn

Ett fåtal rapporter har inkommit om järv i Stockholms län. Ingen observation av järv har kunnat kvalitetssäkras inom Stockholms län under vintern 2024–2025. De rapporter som har kunnat kontrolleras har varit felrapporter.

En ensam björn har observerats vid flera tillfällen i de norra delarna av länet, främst i områdena kring Edsbro, Hallstavik och Skebobruk. Observationerna har skett sporadiskt, men tillräckligt frekvent för att indikera att björnen har rört sig inom ett relativt begränsat område under säsongen. Den har bland annat fångats på bild vid vildsvinsätlar, där den setts förse sig med olika slags föda.



Figur 14: Ensam björn i trakterna kring Skebobruk. Foto. Länsstyrelsen



Länsstyrelsen
Stockholm

www.lansstyrelsen.se/stockholm