



Länstyrelsen
Västerbotten

Förslag till Beslut

1 (18)

Datum 2024-03-27
Diarienummer 8220-2023

Dossiernummer
2402436

Enligt sändlista

Delgivningskvitto

Förslag till beslut om bildande av Skravellidens naturreservat i Sorsele kommun

(3 bilagor)

Beslut

Länstyrelsen i Västerbotten beslutar med stöd av 7 kap. 4 § miljöbalken (1998:808) att det område som redovisas på bifogad karta, bilaga 1, ska vara naturreservat.

För att uppnå och tillgodose syftet med Skravellidens naturreservat beslutar Länstyrelsen med stöd av 7 kap. 5, 6 och 30 §§ miljöbalken samt 22 § första stycket förordningen (1998:1252) om områdesskydd enligt miljöbalken m.m. att nedan angivna föreskrifter ska gälla för naturreservatet.

Enligt 3 § förordningen (1998:1252) om områdesskydd enligt miljöbalken m.m. fastställer Länstyrelsen bifogad skötselplan för naturreservatets långsiktiga vård, bilaga 3.

Föreskrifterna enligt 7 kap. 5 och 6 §§ miljöbalken gäller från den dag de vinner laga kraft. Föreskrifterna enligt 7 kap. 30 § miljöbalken gäller från kungörelsedatum även om beslutet överklagas.

Beslutet riktar sig till var och en, fastighetsägare och innehavare av särskild rätt, vars rättigheter att använda mark- och vattenområden berörs inom reservatsområdet. Beslutet riktar sig även till allmänheten.

Datum
2024-03-27Diarienummer
8220-2023

Fakta om naturreservatet

Namn	Skravelliden
Dossiernummer	2402436
NVR-id	2061024
Kommun	Sorsele
Län	Västerbotten
Lägesbeskrivning	8 km V om Sandsele
Mittkoordinat	7243461, 615862 (SWEREF 99 TM)
Naturgeografisk region	33h, förfjällsregion med huvudsakligen nordligt boreal vegetation
Gräns	Se bifogad beslutskarta, bilaga 1
Markägare	Sveaskog AB
Fastigheter	Sorseleskogen 1:1
Förvaltare	Länsstyrelsen Västerbotten
Totalareal	148,8 hektar
Areal skogsmark	124,1 hektar
- varav nedan fjällnära gränsen	124,1 hektar
Areal produktiv skog	117,2 hektar
Areal öppen våtmark	19,9 hektar
Areal övrig öppen mark	4,6 hektar
Areal vatten	0,2 hektar

Arealer och definitioner av marktäckeskategorier enligt Nationella Marktäckedata (NMD).

Syftet med naturreservatet

Syfte

Syftet med naturreservatet är att bevara och vårda värdefulla naturmiljöer i form av områdets till stora delar mycket lövrika, urskogsartade lövbrännor och naturskogsartade granskogar samt dess våtmarker och andra öppna marker. Områdets helhetsvärden med dess förhållandevis opåverkade karaktär, ekosystem och biologiska mångfald ska bevaras.

Ett syfte är också att inom ramen för bevarandet av biologisk mångfald och värdefulla naturmiljöer tillgodose behovet av områden för friluftslivet.

Hur syftet ska uppnås

Syftet ska uppnås genom att området i huvudsak utvecklas fritt genom naturliga processer och intern dynamik. För de delar av reservatet som är präglade av naturliga störningar som exempelvis brand eller är mer påverkat av skogsbruk, dikning eller främmande arter så ska syftet även kunna nås genom att:

- naturvårdsbränna de delar av skogsmarken som är präglade av brand
- utöka livsmiljöer och öka mängden lämpligt substrat för skyddsvärda arter i skog
- skapa en mer varierad beståndsstruktur och främja lövandelen i områdets skogar
- återställa struktur och hydrologi i våtmarker och skog
- bibehålla öppna miljöer och öka mängden lämpligt substrat i vägkanter och annan öppen mark
- ta bort för området främmande arter

Åtgärder ska också kunna genomföras för att underlätta för allmänhetens friluftsliv och förebygga slitage och påverkan på mark, växt- och djurliv.

Datum
2024-03-27

Diarienummer
8220-2023

Skälen för beslutet

Skravellidens naturreservat är område med höga bevarandevärden kopplat till dess naturvärden och även dess värden för friluftslivet.

De höga naturvärdena är främst knutna till områdets mycket lövrika urskogsartade lövbrännor som innehåller rikligt med naturskogsstrukturer som gamla, grova lövträd och död ved i olika nedbrytningsstadier, framför allt från björk, gran, asp och sälg. Trädskiktet är flerskiktat med luckighet/gruppställdhet och skogen har en naturlig beståndsstruktur med en spridning av åldrar upp till cirka 150 år. I området förekommer ett stort antal naturskogslevande indikatorarter och rödlistade arter. Större delen av området är brandpåverkat och det finns ett påtagligt rikligt inslag av framför allt asp men även andra lövträd som björk och sälg. Stora delar av skogarna i reservatet saknar helt påverkan från skogsbruk med undantag för grannaturskogarna längs reservatets västra utlöpare, som delvis utgörs av myrholmarna i väst. I dessa områden har viss plockhuggning förekommit. I reservatets ytterkanter finns även mindre arealer hyggen och ungskog.

I området finns ett flertal våtmarker. Hydrologin är förhållandevis ostörd men viss påverkan finns troligen från diken ett tiotal meter utanför den nordvästra reservatsgränsen.

I området finns också öppen mark i vägkanter med potentiell betydelse för pollinerande insekter och andra skyddsvärda arter.

Reservatet erbjuder höga upplevelsevärden och möjlighet att uppleva och nyttja orörd natur genom bär- och svampplockning, skidåkning, fågelskådning och annat.

I området finns viktiga livsmiljöer för många skyddsvärda arter som är beroende av naturskogar och andra värdefulla naturmiljöer. Såna områden blir allt mer sällsynta i länet och att skydda dessa kvarvarande fragment av det ursprungliga naturlandskapet är avgörande för att bevara den biologiska mångfalden.

Området är till delar också präglad av naturliga störningar som till exempel brand samt är påverkat av skogsbruk och kan ha hydrologisk och fysisk påverkan på våtmarker och vattenmiljöer. I området finns också exploaterade miljöer som kan vara lämpliga för arter med krav på tidvis ohävdade ytor. Därför kan ett bevarande och en utveckling av

Datum

2024-03-27

Diarienummer

8220-2023

områdets naturvärden gynnas av naturvårdande skötsel. Att området även ska kunna vara en tillgång för friluftslivet förutsätter också skötselåtgärder kan genomföras för att underlätta för allmänhetens friluftsliv.

De höga naturvärden som dokumenterats i området kräver ett omfattande och långsiktigt skydd. Genom reservatsbeslutet undanröjs hot från exploatering och andra åtgärder och förutsättningarna för att bevara och, genom skötselåtgärder, utveckla naturreservatets naturmiljöer, med därtill hörande strukturer, processer och arter, förbättras. Genom beslutet bevaras också möjligheten att uppleva ett förhållandevis opåverkat naturlandskap.

Reservatsföreskrifter

För att uppnå och tillgodose syftet med reservatet gäller följande föreskrifter.

A. Föreskrifter enligt 7 kap. 5 § andra stycket miljöbalken om inskränkningar i rätten att använda mark- och vattenområden

Det är förbjudet att:

1. uppföra byggnad eller annan anläggning som till exempel mast eller vindkraftverk,
2. bygga om eller ändra befintlig byggnads eller anläggnings konstruktion, funktion eller användningsätt,
3. uppföra stängsel, staket eller hägnad,
4. anlägga väg, parkeringsplats, led, spång eller bro,
5. bedriva täkt, gräva, plöja, spränga, borra, schakta, dika, dämna, rensa, utfylla, muddra, reglera eller bedriva annan verksamhet som skadar eller förändrar mark och block eller förändrar bottentopografi, vattenflöden eller dräneringsförhållanden,
6. tippa, dumpa eller anordna upplag,
7. framföra motordrivna fordon i terräng, med undantag för snöskoterkörning vintertid på snötäckt, väl tjälad mark eller på is,

Datum

2024-03-27

Diarienummer

8220-2023

8. avverka, flytta, ta bort eller på annat sätt skada levande eller döda träd eller buskar, såväl stående som liggande,
9. inplantera för området främmande arter,
10. anlägga eller bedriva akvakultur av djur, växter eller andra organismer, som exempelvis fiskodling,
11. släppa ut eller sprida gifter, vådliga ämnen, kemiska eller biologiska bekämpningsmedel, växtnäringsämnen, jordförbättringsmedel eller kalk.

Det är utan Länsstyrelsens tillstånd förbjudet att:

12. sätta upp skylt, plakat, affisch, inskrift eller därmed jämförbar anordning för reklam, information eller liknande ändamål, annat än tillfälligt (högst en vecka) i samband med jakt eller i samband med organiserad friluftslivsverksamhet,
13. anlägga ledning eller rör,
14. utföra restaureringsåtgärder i vattenmiljön, såsom iläggning av sten och borttagande av vandringshinder.

B. Föreskrifter enligt 7 kap. 6 § miljöbalken om vad fastighetsägare och innehavare av särskild rätt till fastighet förpliktigas att tåla

Markägare och innehavare av särskild rätt till marken förpliktigas att tåla att följande anordningar uppförs och åtgärder vidtas för att tillgodose syftet med reservatet, där inget annat anges avses hela naturreservatet:

1. utmärkning av reservatets gränser enligt Naturvårdsverkets riktlinjer,
2. uppsättning och underhåll av informationstavlor,
3. anläggande och underhåll av parkeringsplats, stuga, koja, vindskydd, eldstad, led, spång eller bro,
4. skötselåtgärder för bevarande och synliggörande av för friluftslivet intressanta besöksmål, inklusive forn- och kulturlämningar, genom plantryckning samt röjning och fällning av buskar och träd,
5. naturvårdsbränning och därtill hörande selektiva huggningar och anläggande av brandgator,

Datum
2024-03-27

Diarienummer
8220-2023

6. skötselåtgärder i skog genom att röja eller fälla buskar och träd; ringbarka eller på annat sätt skada träd; tillföra död ved eller andra växtdelar; dämna och lägga igen diken; stängsla samt genomföra markstörning,
7. skötselåtgärder för att bibehålla eller skapa öppna miljöer och för att gynna skyddsvärda arter i vägkanter och annan öppen mark genom stängsling, sådd, plantryckning; genom klippning eller röjning av buskar, träd och annan vegetation; genom att skada träd eller tillföra av död ved; genom dämning och igenläggning av diken samt genom slätter, bete eller annan markstörning,
8. skötselåtgärder i våtmarker genom röjning av buskar och träd; dämning och igenläggning av diken; slätter, bete eller annan markstörning,
9. borttagande av för området främmande arter, exempelvis contortatall,
10. skötselåtgärder för att begränsa och/eller förhindra storskaliga angrepp av åttatandad granbarkborre genom fällning och barkning av färskt angripna granar samt rotkapning och barkning av vindfällda granar. Fällda träd ska i första hand lämnas i naturreservatet, men fällda färskt angripna träd kan i undantagsfall transporteras ut om områdets prioriterade bevarandevärden påtagligt hotas,
11. undersökning och dokumentation av djur, växter och andra organismer samt mark- och vattenförhållanden.

C. Föreskrifter enligt 7 kap. 30 § miljöbalken om rätten att färdas och vistas, samt om ordningen i övrigt, inom naturreservatet

Det är förbjudet att:

1. göra åverkan på berg eller mark, till exempel genom att måla, borra, rista, hacka, gräva eller omlagra,
2. fälla, flytta, ta bort eller på annat sätt skada levande eller döda träd och buskar, såväl stående som liggande. Undantag gäller för att ta torra, döda kvistar för att använda till lägereld,
3. störa djurlivet, till exempel genom att klättra i boträd eller medvetet uppehålla sig nära rovfågelbo, lya eller gryt,

Datum

2024-03-27

Diarienummer

8220-2023

4. framföra motordrivet fordon i terräng med undantag för snöskoterkörning vintertid på snötäckt, väl tjälad mark eller på is,
5. insamla eller gräva upp växter, inklusive mossor och alger, samt lavar och svampar. Undantag gäller för att plocka bär, matsvamp och icke fridlysta blommor,
6. insamla ryggradslösa djur.

Det är utan Länsstyrelsens tillstånd förbjudet att:

7. sätta upp skylt, plakat, affisch, inskrift eller därmed jämförbar anordning för reklam, information eller liknande ändamål, annat än tillfälligt (högst en vecka).

Undantag från föreskrifterna

Föreskrifterna ska inte utgöra hinder för:

- a) förvaltaren av naturreservatet, eller den som förvaltaren uppdrar åt, att vidta de åtgärder som anges i B-föreskrifterna med stöd av 7 kap. 6 § miljöbalken i detta beslut, samt de nödvändiga transporter som krävs för åtgärderna,
- b) renskötsel i enlighet med rennäringslagen (1971:437) eller framföra motordrivet fordon vid renskötsel i enlighet med gällande terrängkörningslagstiftning,
- c) normalt underhåll av väg och vägområde. Träd som fallit eller hotar att falla över väg eller vägområde får fällas men ska lämnas i naturreservatet,
- d) utförande av breddning och underhåll av befintlig väg och vägområde, markerad på karta bilaga 2, samt att anlägga ledning och rör i samma väg och vägområde, för uppförande och drift av tillståndsgiven vindkraftsanläggning. Innan arbetet påbörjas ska samråd ske med Länsstyrelsen,
- e) uppförande av sittplats och bänk, grillplats, vindsydd, skoterbro eller liknande anläggning som ersättning för befintlig anläggning. Den nya anläggningen ska ha motsvarande funktion, användningssätt, storlek och läge som den borttagna anläggningen. Åtgärden ska ske i samråd med Länsstyrelsen,
- f) fällning av enstaka träd som riskerar att orsaka skada i anslutning till byggnader och andra anläggningar,

Datum

2024-03-27

Diarienummer

8220-2023

- g) slyröjning, kvistning och kapning av liggande träd för underhåll av befintliga stigar och skoterleder,
- h) uppförande av jakttorn,
- i) kvistning eller röjning av sly för upprätthållande av sikt- eller skjutgator vid jaktpass,
- j) uttransport av fälld älg, björn, hjort eller vildsvin med stöd av 1 § terrängkörningsförordningen. Fordon och färdväg ska väljas med omsorg för att minimera mark- och vegetationsskador,
- k) utsättning av fisk. Observera att utsättning av fisk regleras i förordningen om fisket, vattenbruket och fiskenäringen (1994:1716),
- l) för förvaltaren av naturreservatet, eller den som förvaltaren uppdrar åt, att plantera in eller sätta ut inhemska växter eller djur i artbevarande syfte,
- m) insamling av enstaka exemplar av arter för exempelvis artbestämning och dokumentation. För att genomföra vetenskapliga undersökningar eller bedriva miljöövervakning som innebär någon form av markering, fällfångst eller andra åtgärder som kan innebära påverkan på naturmiljön krävs Länsstyrelsens tillstånd från föreskrifterna.

För samtliga undantag från föreskrifter gäller att risken för skada på mark, vegetation, bottnar och vatten ska minimeras.

Ärendets beredning

Skravelliden naturvärdesinventerades av Länsstyrelsen i den omfattande fjällskogsinventeringen år 2020 och konstaterades då hysa höga naturvärden. 2023 tecknades en överenskommelse mellan Naturvårdsverket om långsiktigt skydd av skogar ovan och i nära anslutning till gränsen för fjällnära skog. Överenskommelsen omfattade i Västerbottens län 39 områden omfattande ca 12 400 hektar produktiv skogsmark, däribland Skravelliden.

Denna överenskommelse var ett led i genomförandet av ett regeringsuppdrag till Naturvårdsverket om att skydda värdefulla statliga skogar ovan och i nära anslutning till gränsen för fjällnära skog. Uppdraget hade sin grund i proposition 2021/22:58, Stärkt äganderätt, flexibla skyddsformer och ökade incitament för naturvärden i skogen med frivillighet som grund, vilken baseras på Skogsutredningen 2020.

Datum
2024-03-27

Diarienummer
8220-2023

Skogsutredningen sammanställde bland annat den inventering av värdefulla fjällnaturskogar på statens innehav som genomfördes av länsstyrelserna fram till 2020. Efter inventeringen redovisades de värdefulla fjällnaturskogarna till Skogsutredningen som föreslog att staten bör vara en föregångare och att de statliga skogarna därmed skulle få ett formellt skydd.

Överenskommelsen avsåg huvudsakligen naturskogarna enligt Skogsutredningens betänkande. I samråd mellan Naturvårdsverket, Sveaskog och berörda länsstyrelser har områdena setts över, detaljavgrensats och i vissa fall fått justerade och mer ändamålsenliga gränser i förhållande till befintligt skydd och angränsande skyddsvärda skogar.

Naturreseptatet ligger inom Ran samebys renbetesmarker¹. Inför remiss har Vapstens-, Grans-, Ubmeje tjeälddie- och Rans sameby samt Sametinget, Svenska Samernas Riksförbund och Landsförbundet Svenska Samer beretts möjlighet till konsultation i enlighet med 2 § lag (2022:66) om konsultation i frågor som rör det samiska folket. Länsstyrelsen har därefter i september 2023 genomfört konsultation med Vapstens sameby, Grans sameby, Sametinget och Landsförbundet Svenska Samer. Vid konsultationstillfället ingick alla områden som var en del av 2023 års överenskommelse mellan Naturvårdsverket och Sveaskog, däribland Skravelliden.

Länsstyrelsen har också under hösten 2023 fört dialog med Storumans och Sorsele kommun. Sorsele kommun (Suorsán tjeälddie) och Storumans kommun (Luspie) är sedan 2010 förvaltningsområde för det samiska språket^{2,3}.

Översiktlig beskrivning av reservatet

Skravellidens naturreseptat ligger ca 26 km söder om Sorsele och 8 km väster om Sandsele. Området ligger cirka 400 till 535 meter över havet och är till stor del beläget på Skravellidens ostsydostsluttning samt delar av Storhobbens östsluttning och lågområdet mellan de två höjderna.

¹ Sametinget. IRENMARK. Rennäringens markanvändningsdata. www.sametinget.se.

² 6 § Lag (2009:724) om nationella minoriteter och minoritetsspråk.

³ Sorsele kommun 2001. Mål och riktlinjer i arbetet som samisk förvaltningskommun. Fastställt av kommunfullmäktige 2021-02-22.

Datum
2024-03-27

Diarienummer
8220-2023

Skogen utgörs av ett sammanhängande naturskogsområde med urskogsartade lövbrännor och naturskogsartade granskogar. Reservatet har höga naturvärden knutna till det ur- och naturskogsartade skogstillståndet, med god förekomst av strukturer som gamla lövträd samt allmänt med stående och liggande död ved, framför allt från björk och asp. Väster om skogsbilvägen minskar andelen lövträd och skogen övergår till naturskogsartad granskog. Längst i väst finns ett antal mindre myrholmar med naturskogsartad granskog som troligen har plockhuggits och inte påverkats i samma utsträckning av brand. I området finns även ett inslag av våtmarker, dessa förefaller vara hydrologiskt opåverkade. Reservatet hyser flera sällsynta och rödlistade arter som är beroende av gamla lövrika naturskogar. Mindre delar av reservatet är påverkat av skogsbruk och dikning.

Naturreseptatet kan besökas året runt för t.ex. vandring, fågelskådning, svamp- och bärplockning.

Reservatet ligger inom Rans samebys förvinter- och vårvinterbetesmarker.

Länsstyrelsens motivering och bedömning

Motiv till skyddets utformning

Skravelliden är en mycket värdefull naturmiljö som hyser en mångfald av arter som är knutna till dessa miljöer. Området har egenskaper och strukturer som utvecklats genom att naturliga processer fått verka relativt ostört under lång tid. För att områdets värden ska bestå behöver området därför långsiktigt skyddas från skogsbruk, dikning och annan exploatering, verksamhet eller påverkan som innebär att områdets naturvärden skulle skadas, som försvårar för allmänhetens tillträde till området eller som kan påverka områdets relativt opåverkade karaktär.

Naturreseptatet är också präglad av naturliga störningar som exempelvis brand. Detta har idag upphört eller är till stora delar satt ur spel. Området är i viss mån även påverkat av äldre tiders skogsbruk. Även områdets vattenmiljöer, våtmarker och andra öppna marker kan vara fysiskt eller hydrologiskt påverkade av exempelvis dikning eller annan exploatering som påverkar naturvärdena negativt. På grund av detta så har ekosystemens funktion i delar av området påverkats negativt och viktiga ekologiska strukturer vidmakthålls eller skapas

Datum
2024-03-27

Diarienummer
8220-2023

inte. Ett bevarande och en utveckling av områdets höga naturvärden förutsätter därför att skötselåtgärder kan genomföras för att gynna dessa bevarandevärden på kort och lång sikt. Därför möjliggörs naturvårdande skötsel såsom naturvårdsbränning, ringbarkning av träd och hydrologisk återställning. I områdets vägkanter kan också skötselåtgärder gynna pollinatörer och andra arter med krav på tidvis ohävdade ytor. Att området även ska kunna vara en tillgång för friluftslivet förutsätter också att skötselåtgärder kan genomföras för att underlätta för allmänhetens friluftsliv och för att förebygga slitage och påverkan på mark, växt- och djurliv.

Naturreseptatet omfattar Sveaskogs marker och är i första hand avgränsat med utgångspunkt i reservatets huvudsyfte om bevarande av områdets naturskogar, vilket i sin tur utgår ifrån regeringsuppdraget att skydda värdefulla statliga skogar. Även lantmäteri- och skötseltekniska aspekter har beaktats i avgränsningen.

Det krävs ett omfattande och långsiktigt skydd för att bevara och utveckla naturreseptatets värdefulla natur- och friluftsmiljöer. Länsstyrelsen bedömer att naturreseptat är den lämpligaste skyddsformen för områden som Skravelliden med sådant skötselbehov att en skötselplan krävs och där det krävs starka restriktioner under lång tid för att värdena ska bibehållas och utvecklas.

Länsstyrelsen har därför bedömt att området, i enlighet med miljöbalkens mål om skydd av värdefulla natur- och kulturmiljöer och bevarande av biologisk mångfald (1 kap. 1 § miljöbalken) samt områdets värde för friluftslivet, bör förklaras som naturreseptat enligt 7 kap. 4 § miljöbalken.

Överensstämmelse med planer och strategier för skydd och förvaltning

Skyddet av Skravelliden har hög prioritet inom Länsstyrelsens uppdrag att skydda värdefull natur och bevarandet av naturreseptatet. Skravelliden ligger i linje med nationella och regionala strategier och planer för skydd och skötsel av värdefull natur:

- Området har en stor mängd nyckelelement och naturvårdsarter och förhållandevis liten påverkan av modernt skogsbruk. De

Datum

2024-03-27

Diarienummer

8220-2023

höga naturvärdena på beståndsnivå gör området högt prioriterat för skydd⁴.

- Området ligger i ett landskap med hög koncentration av skyddade områden och skogar med dokumenterat höga naturvärden. Därmed blir förutsättningarna bättre för att långsiktigt bevara och utveckla områdets utpekade värden och för att bevara, stärka och utveckla en grön infrastruktur på landskapsnivå⁵. En grön infrastruktur är ett ekologiskt funktionellt nätverk av livsmiljöer, strukturer och naturområden för bevarande av biologisk mångfald i hela landskapet.

Förenlighet med miljömål, friluftsmål och EU-direktiv

Bevarandet av biologisk mångfald och arbetet med att uppnå de av riksdagen antagna miljö kvalitetsmålen är en hörnsten i det nationella miljöarbetet och naturreservat är en av de skyddsformer som utgör basen i det formella skyddet av värdefulla naturområden och biologisk mångfald.

Reservatsbeslutet omfattar 124,1 hektar skog (varav 117,2 ha är produktiv skog), 0,2 hektar vattendrag och sjö samt 19,9 hektar våtmark med dess arter, strukturer och processer som i första hand stärker möjligheterna att nå miljömålet Levande skogar men även miljömålen Levande sjöar och vattendrag, Myllrande våtmarker och Ett rikt växt- och djurliv.

Reservatet bidrar även till uppfyllandet av flera av Sveriges nationella friluftsmål, däribland Tillgång till natur för friluftsliv och Skyddade områden som resurs för friluftslivet, genom att naturmiljöernas upplevelsevärden bevaras och tillgängliggörs.

Förenlighet med riksintressen (3 och 4 kap. miljöbalken) och kommunala planer

Reservatet ligger inte inom några utpekade riksintressen.

Sorsele kommun tillsammans med Storuman kommun antog 2010 en tilläggsplan för vindkraft till kommunernas översiktsplaner. Där framgår att området kring Storhobben-Käringberget, där Sixelberget-

⁴ Naturvårdsverket och Skogsstyrelsen. 2018. *Nationell strategi för formellt skydd av skog*. Rapport 6762.

⁵ Länsstyrelsen Västerbotten. 2019. *Handlingsplan för grön infrastruktur i Västerbottens län*.

Datum
2024-03-27

Diarienummer
8220-2023

Storhobben ingår, är en lämplig plats som bör prioriteras för vindkraftutbyggnad. Det finns en ansökan för uppförande och drift av vindkraft inom Sixelberget-Storhobben (ärende 5880–2015) där de naturmiljöer som ingår i Skravellidens naturreservat är utpekade av bolaget för sina mycket höga naturvärden och definierade som stoppområden för vindkraft och därmed inte aktuella för placering av vindkraftverk. Den skogsbilväg som korsar reservatet planeras att nyttjas för uppförande och drift av vindkraftparken och bolaget har i sin ansökan angivit att vägen kan behöva breddas, främst genom att nyttja nuvarande vägområde. Länsstyrelsen har tagit ställning till detta och bedömer att eventuell breddning och underhåll av vägen eller vägområdet har en marginell påverkan på reservatets naturvärden. I enlighet med gällande föreskrifter innebär detta att för den befintliga vägen tillåts bl.a. breddning för att möjliggöra nyttjandet av dessa vägsträckor vid etablering och drift av vindkraftparken (se bilaga 2).

Sammantaget så bedömer länsstyrelsen därför utifrån reservatets omfattning att detta beslut om bildande av naturreservatet Skravelliden är förenligt med en från allmän synpunkt lämplig användning av mark- och vattenresurserna samt med för området gällande kommunala planer.

Effekter på ekosystemtjänster

Länsstyrelsen har gjort en bedömning av vilka effekter naturreservatsbildningen har på olika ekosystemtjänster från naturreservatet. I bedömningen ingår de ekosystemtjänster som påverkas i måttlig till hög grad, både positivt och negativt.

Beslutet har störst positiv effekt på de stödjande ekosystemtjänsterna som är kopplade till artbevarande och biologisk mångfald, men även många andra ekosystemtjänster påverkas positivt. Länsstyrelsen bedömer att bland annat följande ekosystemtjänster påverkas positivt av beslutet:

- **Försörjande ekosystemtjänster** som produktion av livsmedel från vilda djur och växter.
- **Reglerande ekosystemtjänster** som flödesreglering, biologisk kontroll av skadegörare och global klimatreglering (kolbindning) utförd av växter.

Datum

2024-03-27

Diarienummer

8220-2023

- **Kulturella ekosystemtjänster** som tillhandahållande av attraktiva miljöer för friluftsliv, tillhandahållande av områden för forskning samt bevarande av naturen för framtida generationer.
- **Stödjande ekosystemtjänster** som ekologiska samspel, bevarande av biologisk mångfald inklusive genpool, habitat och hotade arter, samt tillhandahållande av livsmiljöer för arter, t.ex. barnkammare, boplatser för djur och fåglar.

Beslutet har störst negativ effekt på försörjande ekosystemtjänster kopplade till skogsbruk som produktion av träråvaror, bioenergi och biobaserade kemikalieråvaror. En nationell politisk avvägning har gjorts mellan produktion av virkesråvara och bevarande av skogar med höga naturvärden vid formuleringen av tidigare etappmål för miljömålet Levande skogar.

Intresseprövning enligt 7 kap. 25 § miljöbalken

Vid skydd av områden ska det enligt 7 kap. 25 § miljöbalken göras en intresseavvägning där hänsyn ska tas till enskilda intressen.

Utgångspunkten vid avvägning mellan enskilda och allmänna intressen är att inskränkningar som motiveras av hänsyn till naturvårdsintressen eller intressen för friluftslivet betraktas som angelägna allmänna intressen.

Länsstyrelsen bedömer att naturreservatets avgränsning och föreskrifter är nödvändiga för att skydda och utveckla områdets bevarandevärden. I avsnittet Motiv till skyddets utformning ges en fördjupad motivering till detta.

Sammantaget finner Länsstyrelsen därför att de positiva effekterna av att bevara området överväger de negativa effekterna som orsakas av inskränkningarna i markanvändning. Vid avvägning enligt 7 kap. 25 § har Länsstyrelsen funnit att föreskrifterna inte går längre än vad som krävs för att syftet ska uppnås.

Konsekvensutredning för ordningsföreskrifter enligt 7 kap. 30 § miljöbalken

Enligt förordningen (2007:1244) om konsekvensutredning vid regelgivning ska en bedömning om konsekvensutredning göras för ordningsföreskrifterna enligt 7 kap. 30 § miljöbalken. Dessa föreskrifter gäller rätten att färdas och vistas, och ordningen i övrigt i området och

Datum

2024-03-27

Diarienummer

8220-2023

exemplifieras i förarbetena till miljöbalken (prop. 1997/98:45) som förbud mot åtgärder som annars hade varit tillåtna enligt allemansrätten.

I enlighet med vad som sägs i 4 och 5 §§ förordningen (SFS 2007:1244) om konsekvensutredning vid regelgivning, bedömer Länsstyrelsen att ordningsföreskrifterna enligt 7 kap. 30 § miljöbalken innebär så begränsade kostnadsmissiga och andra konsekvenser att det saknas skäl för en konsekvensutredning av regelgivning.

Upplysningar

Länsstyrelsen kan med stöd av 7 kap. 7 § miljöbalken medge dispens från meddelade föreskrifter om det finns särskilda skäl och om det är förenligt med förbudet/föreskriftens syfte.

För föreskrifter med krav på tillstånd kan Länsstyrelsen lämna tillstånd till en åtgärd om det inte strider mot reservatets syfte. Ett tillstånd innebär att en åtgärd kan få vidtas, åtminstone i viss omfattning men att det kan finnas krav på utformning, tidsbegränsning, lokalisering mm.

Enligt 29 kap. 2 och 2a §§ miljöbalken gäller bland annat att brott mot föreskrift som meddelats enligt 7 kap. miljöbalken kan medföra straffansvar. Har någon vidtagit åtgärd i strid med meddelad föreskrift, kan Länsstyrelsen enligt 26 kap. 9 och 14 §§ miljöbalken vid vite förelägga om rättelse.

Enligt 4 § skogsvårdslagen (1979:429) ska lagens bestämmelser eller föreskrifter inte tillämpas i den mån de strider mot föreskrifter som har meddelats med stöd av 7 kap. miljöbalken.

Före anordnande av fasta renskötselänläggningar ska samråd ske med Länsstyrelsen enligt 12 kap. 6 § miljöbalken, enligt vad som framgår av 7c § förordningen (1998:904) om anmälan om samråd.

Utöver föreskrifterna för naturreservatet gäller också andra lagar, förordningar och föreskrifter till skydd för naturmiljön, till exempel:

- Fridlysning av alla vilda fåglar och däggdjur samt deras ägg, ungar och bon enligt jaktlagen (1987:259). Vissa andra växt- och djurarter är fridlysta enligt 8 kap. miljöbalken och artskyddsförordningen (2007:845),

Datum
2024-03-27

Diarienummer
8220-2023

- I enlighet med 2 kap. 16 § förordningen (1994:1716) ska tillstånd för utsättning av fisk sökas hos Länsstyrelsen. Tillstånd får inte ges för sådana fiskarter eller fiskstammar som är olämpliga med hänsyn till vattenområdets särart. Tillstånd får inte heller ges om det finns risk för spridning av smittsamma sjukdomar,
- Av 16 § i lagen (2007:1150) om tillsyn över hundar och katter framgår att hundar under tiden 1 mars - 20 augusti ska hållas under sådan tillsyn att de hindras från att springa lösa i marker där det finns vilt. Under den övriga tiden av året ska hundar hållas under sådan tillsyn att de hindras från att driva eller förfölja vilt, när de inte används vid jakt,
- Det är förbjudet att använda blyhagel vid jakt på våtmarker och över grunda delar av öppet vatten enligt 14b § förordning (1998:944) om förbud m.m. i vissa fall i samband med hantering, införsel och utförsel av kemiska produkter.

Så här hanterar Länsstyrelsen personuppgifter

Information om hur vi hanterar dessa finns på

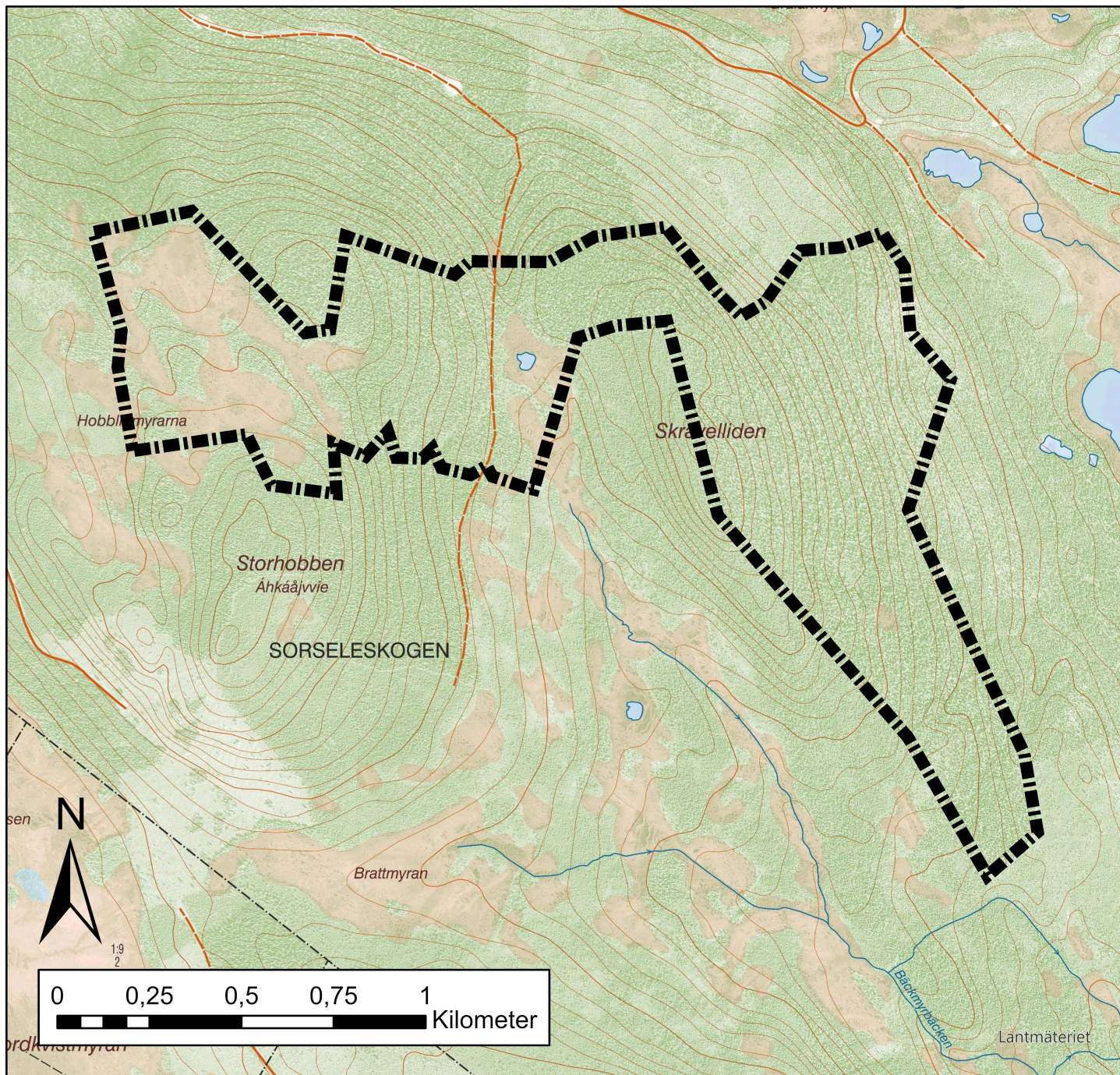
<https://www.lansstyrelsen.se/dataskydd>.

Datum
2024-03-27

Diarienummer
8220-2023

Bilagor

1. Beslutskarta
2. Beslutskarta med undantag från reservatsföreskrifter
3. Skötselplan inklusive bilagor



Naturresevat

Skravelliden

Sorsele kommun
Västerbottens län

Bilaga 1 till beslut med
diarienummer 8220-2023

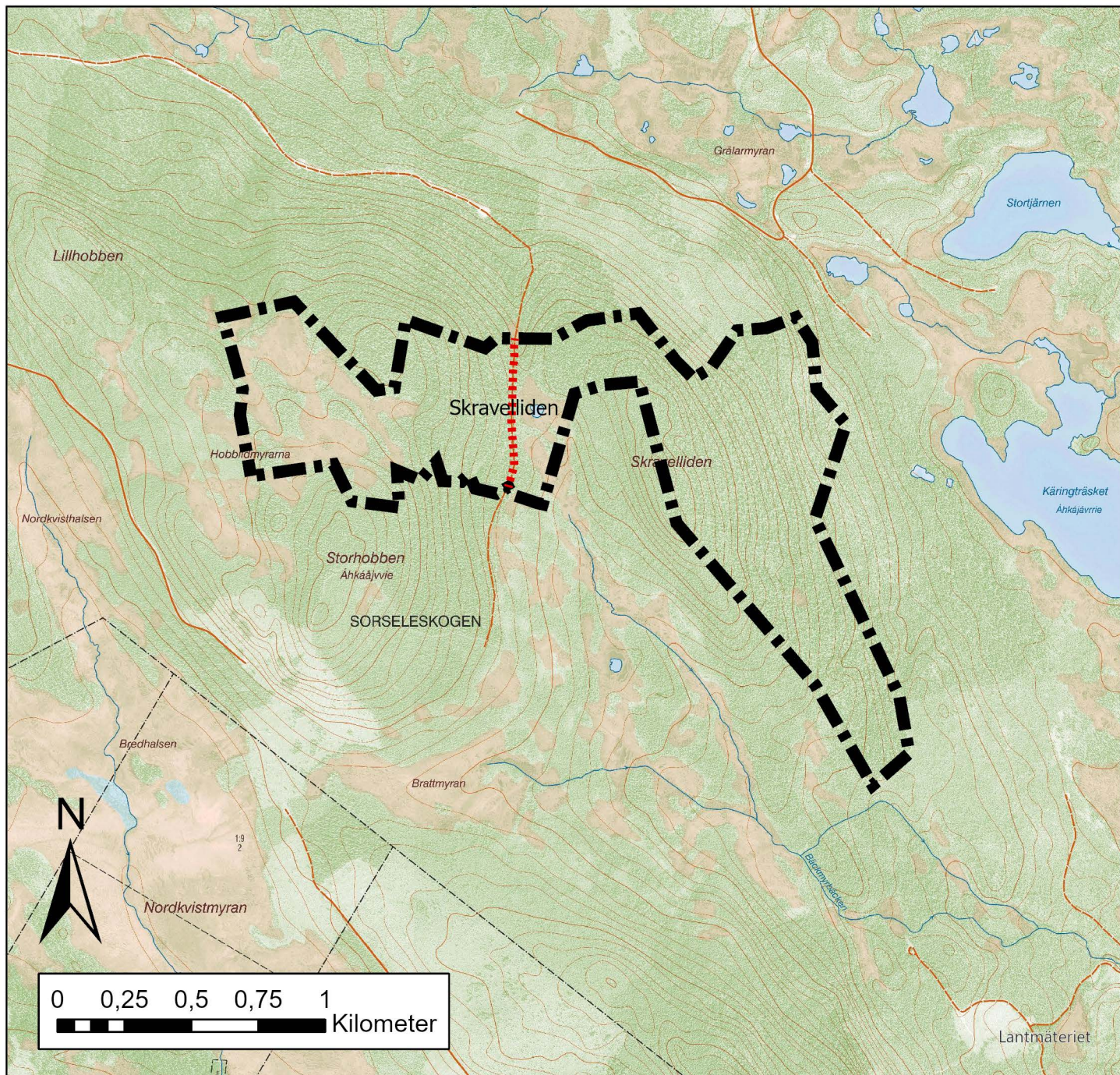
 Reservatsgräns



Länsstyrelsen
Västerbotten

Bakgrundskartor © Lantmäteriet, Länsstyrelsen





Naturresevat

Skravelliden

Sorsele kommun

Västerbottens län

Bilaga 2 till beslut med karta över vägsträcka och vägområde med undantag från föreskrifterna enligt undantag d). Diarienummer 8220-2023.

 Reservatsgräns

 Vägsträcka och vägområde enligt undantag d)





Länstyrelsen
Västerbotten

Bilaga 3 till beslut

1 (18)

Datum
2024-03-27

Diarienummer
8220-2023

Dossiernummer
2402436

Förslag till skötselplan för Skravellidens naturreservat i Sorsele kommun



Foto: Simon Mattsson

1 Syftet med naturreservatet

Syfte

Syftet med naturreservatet är att bevara och vårda värdefulla naturmiljöer i form av området till stora delar mycket lövrika, urskogsartade lövbrännor och naturskogsartade granskogar samt dess våtmarker och andra öppna marker. Områdets helhetsvärden med dess förhållandevis opåverkade karaktär, ekosystem och biologiska mångfald ska bevaras.

Ett syfte är också att inom ramen för bevarandet av biologisk mångfald och värdefulla naturmiljöer tillgodose behovet av områden för friluftslivet.

Hur syftet ska uppnås

Syftet ska uppnås genom att området i huvudsak utvecklas fritt genom naturliga processer och intern dynamik. För de delar av reservatet som är präglade av naturliga störningar som exempelvis brand eller är mer påverkat av skogsbruk, dikning eller främmande arter så ska syftet även kunna nås genom att:

- naturvårdsbränna de delar av skogsmarken som är präglade av brand
- utöka livsmiljöer och öka mängden lämpligt substrat för skyddsvärda arter i skog
- skapa en mer varierad beståndsstruktur och främja lövandelen i områdets skogar
- återställa struktur och hydrologi i våtmarker och skog
- bibehålla öppna miljöer och öka mängden lämpligt substrat i vägkanter och annan öppen mark
- ta bort för området främmande arter

Åtgärder ska också kunna genomföras för att underlätta för allmänhetens friluftsliv och förebygga slitage och påverkan på mark, växt- och djurliv.

Datum
2024-03-27Diarienummer
8220-2023

2 Fakta om naturreservatet

Namn	Skravelliden
Dossiernummer	2402436
NVR-id	2061024
Kommun	Sorsele
Län	Västerbotten
Lägesbeskrivning	8 km V om Sandsele
Mittkoordinat	7243461, 615862 (SWEREF 99 TM)
Naturgeografisk region	33h, förfjällsregion med huvudsakligen nordligt boreal vegetation
Gräns	Se bifogad beslutskarta, bilaga 1
Markägare	Sveaskog AB
Fastigheter	Sorseleskogen 1:1
Förvaltare	Länsstyrelsen Västerbotten
Totalareal	148,8 hektar
Areal skogsmark	124,1 hektar
- varav nedan fjällnära gränsen	124,1 hektar
Areal produktiv skog	117,2 hektar
Areal öppen våtmark	19,9 hektar
Areal övrig öppen mark	4,6 hektar
Areal vatten:	0,2 hektar

Arealer och definitioner av marktäckeskategorier enligt Nationella Marktäckedata (NMD).

3 Naturtypsindelning

Följande naturtyper förekommer i naturreservatet.

Naturtyp enligt NNK	Kod	Areal (ha)
Myrsjöar	3160	0,2
Öppen icke-natura-naturtyp	6960	1,1
Öppna mossar och kärr	7140	21,8
Taiga	9010	120,1
Skogbevuxen myr (91D0)	9740	1,8
Icke-natura-skog	9900	3,8

Tabell med naturreservatets Natura-naturtyper enligt Natura-naturtypskartan (NNK), kartering enligt Naturvårdsverket.

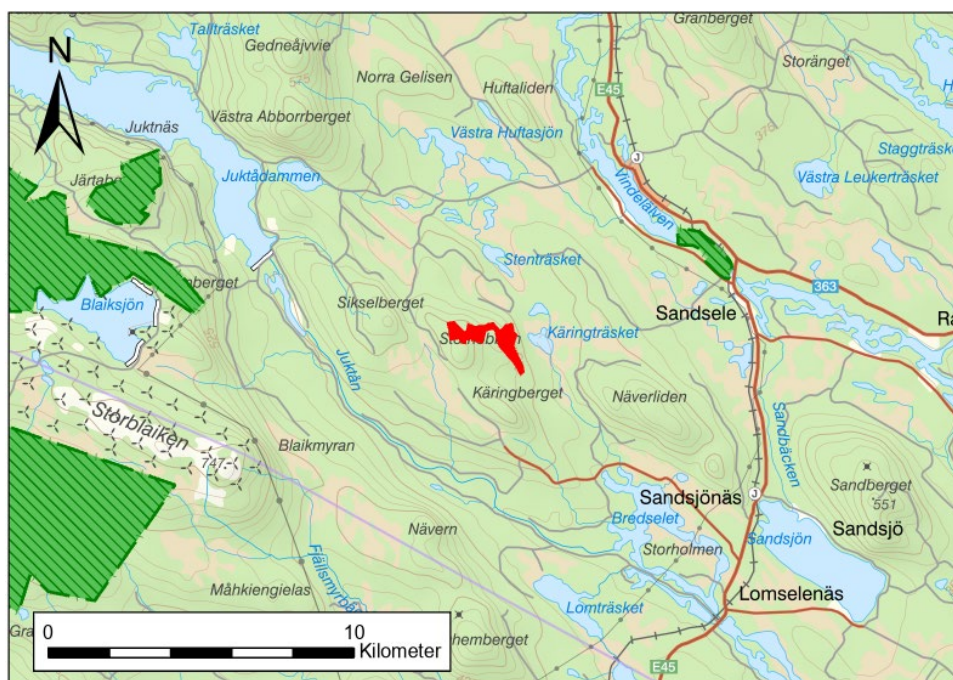
4 Beskrivning av naturreservatet

4.1 Läge och landskap

Naturreservatet Skravellidens ligger cirka 6 kilometer väster om Sandsele och cirka 6 kilometer sydväst om Vindelälven. Området består av Skravellidens ostsydostsluttning, delar av Storhobbens ostsluttning samt ett låglänt parti mellan de två höjderna. Höjden över havet varierar från 410 upp till 535 m.ö.h. Öster om reservatet ligger bland annat sjöarna Karingträsket och Stortjärnen. I de flackare delarna norr och väster om Storhobbens topp väst ligger Hobblidmyrarna som delvis ingår i reservatet.

Datum
2024-03-27

Diarienummer
8220-2023



Naturreservatet Skravelliden (centralt ifyllt polygon i rött) ligger cirka 6 km V om Sandsele. På kartan syns också några närliggande naturreservat (randiga polygoner i grönt).

4.2 Naturgeografiska förhållanden

Berggrunden inom reservatet domineras av metagråvacka, men med betydande inslag av metabasalt.

Dominerande isrörelseriktning har varit från nordväst-nordnordväst. En äldre isrörelseriktning från väster har förekommit i hela området och sporadiska spår finns från en yngsta isrörelse från nord till nordost. I sydligaste delen framträder en tydlig fluting i moränen, utsträckt i den dominerande isrörelseriktningen. I övrigt består jordarterna nästan bara av morän och som saknar särskilda terrängformer. Ytterligare en fluting ligger parallellt med den första.

Sammantaget innebär ovanstående att kan finnas större inslag av basiska mineral i marken inom den södra delen av reservatet.

4.3 Skog

Skogen i området utgörs till stora delar av barrblandskog med ett högt inslag av lövträd och stora delar har karaktären av en lövbränna. Dominerande trädslag varierar mellan gran, tall och asp i olika delar av reservatet. I den östra delen av reservatet finns en naturlig

Datum

2024-03-27

Diarienummer

8220-2023

beståndsstruktur med träd i alla åldrar upp till cirka 120 till 150 år. Träd uppemot 200 år saknas troligen helt. Frisk blåbärsristyp dominerar med inslag av lågörter och enstaka högörter i flackare lövdominerade områden. Skogen är fler- till fullskiktad och det finns gruppställdhet och luckor, framför allt i flackare partier. Utöver den rikliga förekomsten av asp finns ett allmänt inslag av lövträd som exempelvis björk och sälg. Död ved från barrträd förekommer sparsamt medan död ved av lövträd finns allmänt.

I den västra utlöparen av reservatet är terrängen flackare och andelen lövträd betydligt mindre. Skogen utgörs här till stor del av senvuxen granskog på myrholmar omgivna av våtmark. Flera granar på myrholmarna har troligen mycket hög ålder. Det finns måttligt med död ved.

I delar av området finns spår av plockhuggning, men stora delar av skogen saknar helt spår av skogsbruk. Längs med reservatsgränserna finns mindre arealer hyggen och ungskog.

4.4 Våtmarker

På Storhobbens norrsluttning, i de västra delarna av området, ingår en del av Hobblidmyrarna som ej ingått i våtmarksinventeringen. Centralt i den norra delen av reservatet berörs även en mindre del av en myr som söder om reservatet avvattnas av Käringträskbäcken. Inom reservatet finns inga spår av diken, men ett tiotal meter utanför den västra reservatsgränsen finns flera diken i anslutning till Hobblidmyrarna. Ingen inventering av våtmarkernas naturvärden har genomförts. De utgör dock generellt en viktig biotop för många skogs- och våtmarkslevande arter och skapar tillsammans med skog och andra naturmiljöer en variationsrik ekologisk enhet.

4.5 Sjöar

Det finns en liten myrsjö centralt i reservatet strax öster om den korsande skogsbilvägen.

4.6 Naturvårdsarter

Följande skyddsvärda eller på annat sätt naturvårdsintressanta arter har påträffats (hotkategori enligt Artdatabankens Rödlista 2020¹ inom parentes där NT = nära hotad och VU = sårbar):

Doftticka (VU), gammelgranskål (NT), lappticka (VU), räcticka, stor aspticka, amforamossa, bårdlav, garnlav (NT), knottrig blåslav (NT), kolflarnlav (NT), krushättemossa, lunglav (NT), skrovellav (NT), stuplav, vedflikmossa (NT), spindelblomster.

4.7 Kulturhistoria och markanvändning

Fornlämningar och andra kulturhistoriska lämningar

Det finns inga registrerade fornlämningar eller kulturlämningar inom reservatet enligt Riksantikvarieämbetets söktjänst Fornsök².

Skogsbruk

I de västra delarna av reservatet har viss plockhuggning förekommit och längs med reservatets ytterkanter finns mindre arealer hyggen och ungskog.

4.8 Renskötsel

Naturreservatet ligger inom Rans samebys förvinter- och vårvinterbetesland. Ran sameby är en fjällsameby. Inga riksintressen för rennäringen enligt 3 kap. 5 § miljöbalken eller strategiska platser och betesområden enligt Sametingets kartor³ berörs.

Andra områden än de som redovisas på Sametingets kartor kan få ökad betydelse på grund av bl.a. väder, betestillgång samt övriga verksamheter och aktiviteter inom beteslandet. Samhällen, utbyggda älvar, vägar, skogsbruk, turism m.m. i samebyns vinterbetesområde gör att renarna behöver mycket tillsyn i vinterbeteslandet. Tjockt snötäcke och hård skare gör att det i vinterbeteslandet är nödvändigt att ha tillgång till hänslavsbyte.

¹ SLU Artdatabanken. 2020. *Rödlistade arter i Sverige 2020*.

² Riksantikvarieämbetets databas Fornsök.

³ Sametinget. IRENNMARK. Rennäringens markanvändningsdata. www.sametinget.se.

4.9 Friluftsliv

Reservatet kan erbjuda fina vildmarksupplevelser. Reservatets östra delar är något kuperad och svårvandrad men de centrala delarna i norr är något mer flacka och lättvandrade.

Reservatet saknar besöksanordningar. Naturreservatet kan besökas året runt för t.ex. vandring, fågelskådning eller svamp- och bärplockning.

I den västra delen av reservatet går en skoterled.

5 Skötselområden för naturmiljöer

Reservatet är indelat i fyra skötselområden med utgångspunkt från de övergripande naturtyperna i naturreservatet och de åtgärder som kan genomföras inom respektive skötselområde (se även bilaga 1). För varje skötselområde redovisas bevarandemål som beskriver vilket tillstånd som ska bevaras eller uppnås i skötselområdet och därmed ge en tydlig bild av hur reservatets syfte ska tillgodoses. För varje skötselområde redovisas också de skötselåtgärder som kan behöva vidtas i området för att syftet med naturreservatet ska kunna uppnås och som får genomföras av Länsstyrelsen, som förvaltare av reservatet, i enlighet med reservatets föreskrifter. Skötselområdets bevarandetilstånd anses gynnsamt när dessa bevarandemål är uppnådda.

5.1 Skötselområde 1: Grandominerad skog med i huvudsak fri utveckling (34,7 ha)

Beskrivning

Skötselområdet består av gammal, senvuxen naturgranskog och sträcker sig från myrholmarna i väst till vägen som korsar reservatet. Skogarna är flerskiktade eller fullskiktade med tydlig åldersspridning i trädskiktet. Längs med myrkanterna finns inslag av löv, framför allt björk. Tillgången på död ved är sparsam. Spritt i skötselområdet finns enstaka spår av plockhuggning men skogarna bär överlag mycket få spår av tidigare skogsbruk.

Datum

2024-03-27

Diarienummer

8220-2023

Bevarandemål

- Skogen ska huvudsakligen präglas av intern dynamik med naturliga processer såsom trädens åldrande och döende, stormfällningar, insekters och svampars nedbrytning av ved samt nyetablering av träd i skogen. Som en del i skogens naturliga utveckling kan dessa processer medföra att området periodvis kan komma att få en förändrad karaktär. Området ska ha en naturlig hydrologi.
- Skogen ska utmärkas av olikåldrighet, luckighet och genomgående stor strukturell variation. Grova och gamla träd ska vara vanliga. Generellt ska tillgången på stående och liggande död ved vara stor.
- Typiska arter ska ha stabila eller ökande populationer.
- Främmande arter ska inte utgöra ett hot mot områdets naturvärden.
- Arealen grandominerad skog ska vara minst 34,7 ha

Skötselåtgärder

Fri utveckling

Skötselområdet ska huvudsakligen utvecklas fritt genom naturliga processer.

Bränning

Där brand bedöms gynna områdets naturvärden kan en bränning genomföras. En bränning syftar till att upprätthålla eller återskapa en brandpräglad skogsstruktur med de strukturer och arter som är knutna till brand. En bränning kan medföra ökad öppenhet, skiktning och föryngring av främst tall och löv; ökad mängd död ved och strukturer som brandljud som kan medföra ökad livslängd på träden. Skötselområdet kan delas upp och brännas i mindre delar om det bedöms lämpligt. Exakt avgränsning och frekvens för de enskilda naturvårdsbränningarna tas fram i samband med den brandplan som görs inför varje enskild bränning.

Främmande arter

Främmande arter som utgör ett hot mot områdets naturvärden bör tas bort.

Datum
2024-03-27

Diarienummer
8220-2023

Hydrologisk återställning

Där diken eller annan tidigare markavvattning påverkar områdets naturvärden negativt kan en återställning av hydrologin övervägas.

5.2 Skötselområde 2: Lövrik skog (90,4 ha)

Beskrivning

Området består av en lövbränna där gran dominerar. Spritt över området finns rikliga mängder lövträd, främst av asp, men även björk och sälg. Asp bedöms utgöra cirka 20-30% av beståndet. Det finns även inslag av enstaka tallar. Lövträden finns i olika dimensioner och åldrar upp till cirka 120-150 år. Här finns även allmänt med död lövved.



Foto: Maja Östlund

Bevarandemål

- Skogen ska huvudsakligen präglas av naturliga processer såsom trädens åldrande och döende, stormfällningar, brand, insekters och svampars nedbrytning av ved samt nyetablering av träd i skogen. Som en del i skogens naturliga utveckling kan dessa processer medföra att området periodvis kan komma att få en förändrad karaktär. Efter en störning kan inslaget av lövträd

Datum

2024-03-27

Diarienummer

8220-2023

öka vilket ger goda möjligheter för lövträdsberoende arter att fortleva i området. Andelen gran och grova träd kan öka i senare successionsfaser vilket bland annat gynnar arter som är knutna till grov gran och asp samt grov död ved.

- Området ska ha en naturlig hydrologi.
- Skogen ska utmärkas av olikåldrighet, luckighet och genomgående stor strukturell variation. Grova och gamla träd ska vara vanliga. Generellt ska tillgången på stående och liggande död ved vara stor.
- Typiska arter ska ha stabila eller ökande populationer.
- Främmande arter ska inte utgöra ett hot mot områdets naturvärden.
- Arealen lövrik skog ska vara minst 90,4 ha

Skötselåtgärder

Fri utveckling

Skötselområdet ska huvudsakligen utvecklas fritt genom naturliga processer.

Åtgärder för att öka öppenheten och minska konkurrensen

Där en ökad inväxning och dominans av gran kan påverka områdets naturvärden negativt kan fällning eller ringbarkning av gran övervägas för att gynna lövträd.

Bränning

Där brand bedöms gynna områdets naturvärden kan en bränning genomföras. En bränning syftar till att upprätthålla eller återskapa en brandpräglad skogsstruktur med de strukturer och arter som är knutna till brand. En bränning kan medföra ökad öppenhet, skiktning och föryngring av främst tall och löv; ökad mängd död ved och strukturer som brandljud som kan medföra ökad livslängd på träden. Skötselområdet kan delas upp och brännas i mindre delar om det bedöms lämpligt. Exakt avgränsning och frekvens för de enskilda naturvårdsbränningarna tas fram i samband med den brandplan som görs inför varje enskild bränning.

Datum

2024-03-27

Diarienummer

8220-2023

Stängsling

Om föryngring av lövskog bedöms ha dåliga förutsättningar att utvecklas på grund av intensivt bete kan stängsling övervägas.

Åtgärder i vägkanter

Vägkanter eller annan öppen mark i anslutning till infrastruktur kan fungera som livsmiljö för pollinerande insekter och många andra skyddsvärda arter genom att erbjuda naturtyper som minskat kraftigt i odlingslandskapet såsom temporärt ohävdade marker, årligen slåttade eller extensivt skötta ytor. Där det finns potential att hysa skyddsvärda arter kan anpassade skötselåtgärder i områdets vägkanter/vägområden övervägas för att gynna dessa miljöer och arter. Det kan ske, i samverkan med t.ex. väghållare eller ledningsägare, exempelvis genom anpassad slåtter av blomsterrika vägkanter; genom att spara lövträd eller blommande lågväxande buskar i samband med röjning; genom att samla upp avslaget material i samband med slåtter eller röjning; genom att skapa markblottor eller genom att placera ut död ved. Där diken eller annan tidigare markavvattning påverkar områdets naturvärden negativt kan en återställning av hydrologin övervägas.

Främmande arter

Främmande arter som utgör ett hot mot områdets naturvärden bör tas bort

Hydrologisk återställning

Där diken eller annan tidigare markavvattning påverkar områdets naturvärden negativt kan en återställning av hydrologin övervägas.

5.3 Skötselområde 3: Våtmarker (23,6 ha)

Beskrivning

Skötselområdet omfattar alla våtmarker i naturreservatet. Myrarna har i stor utsträckning en ostörd hydrologi.

Bevarandemål

- Skötselområdet ska huvudsakligen bestå av fysiskt och hydrologiskt intakta våtmarker.

Datum

2024-03-27

Diarienummer

8220-2023

- I området ska det finnas olika naturligt förekommande naturmiljöer med de strukturer, vegetationstyper och arter som hör till dessa naturmiljöer.
- De hydrologiska- och hydrokemiska förhållandena ska vara opåverkade. Hydrologin ska vara ostörd och det ska inte finnas några avvattnande eller tillrinnande diken eller körspår som medför negativ påverkan. Grundvattenytan ska variera naturligt och vara hög under större delen av året.
- Skötselområdet ska präglas av naturliga ekologiska och hydrologiska processer såsom nederbörd, grundvattenflöden och översvämningar.
- Typiska arter ska ha stabila eller ökande populationer inom området.
- Främmande arter ska inte utgöra ett hot mot områdets naturvärden.
- Arealen våtmarker ska vara minst 23,6 ha.

Skötselåtgärder

Fri utveckling:

Våtmarkerna ska i huvudsak lämnas för fri utveckling där de naturliga processerna tillåts fortgå ostört.

Bränning:

Historiskt har brand många gånger berört våtmarkerna i naturlandskapet i varierande utsträckning. Ibland har myrarna brunnit, ibland har de fungerat som en naturlig brandgräns. Av det skälet kan myrarna, vid en naturvårdsbränning av skog inom skötselområde 1 eller 2, tillåtas brinna som en del av en naturlig process.

Främmande arter:

Främmande arter som utgör ett hot mot områdets naturvärden bör tas bort

Hydrologisk återställning:

Där diken eller annan tidigare markavvattning påverkar områdets naturvärden negativt kan en återställning av hydrologin övervägas.

Datum
2024-03-27

Diarienummer
8220-2023

5.4 Skötselområde 4: Sjöar (0,2 ha)

Beskrivning

Skötselområdet omfattar den centralt belägna sjön med omgivande svämplan (dvs den yta som påverkas av återkommande översvämningar). Sjön förefaller vara hydrologiskt opåverkad av dikning.

Bevarandemål

- Skötselområdets sjö ska ha en naturlig hydrologi och vattenkemi.
- Skötselområdets sjö inklusive svämplan ska präglas av naturliga processer med de strukturer och artsamhällen som hör till naturtypen. Naturliga erosions- och sedimentationsprocesser ska tillåtas fortgå ostört och forma strukturer och livsmiljöer.
- Vattenkvalitén ska vara god med försumbar påverkan av mänskliga faktorer, t.ex. övergödande, försurande och grumlande ämnen. Det ska inte förekomma gödsling, kalkning eller dikning
- Vattenlevande organismer ska ha fria vandringsvägar.
- Typiska arter ska ha stabila eller ökande populationer inom området.
- Främmande arter eller stammar ska inte utgöra ett hot mot områdets naturvärden.
- Arealen sjöar ska vara minst 0,2 ha.

Skötselåtgärder

Fri utveckling

Skötselområdet ska huvudsakligen utvecklas fritt genom naturliga processer.

Främmande arter

Främmande arter som utgör ett hot mot områdets naturvärden bör tas bort.

Hydrologisk restaurering

Där vattenmiljön påverkats negativt av exempelvis flottningsåtgärder kan restaurering för återställning av hydrologin övervägas.

6 Skötsel för friluftsliv

För reservatets skötsel för friluftsliv redovisas här mål som beskriver vilket tillstånd som ska bevaras eller uppnås och därmed ge en tydlig bild av hur reservatets syfte ska tillgodoses. Här redovisas också skötselåtgärder som kan behöva vidtas i området för att syftet med naturreservatet ska kunna uppnås och som kan genomföras av Länsstyrelsen, som förvaltare av reservatet, i enlighet med reservatets föreskrifter.

Beskrivning

Naturreservatet har betydelse för friluftslivet genom möjligheten till att uppleva förhållandevis opåverkad natur och att nyttja området till bärplockning, fiske, jakt och annat.

I dagsläget finns inte några anläggningar för allmänheten i naturreservatet.

Tillgängligheten är god med en skogsbilväg strax utanför reservatet i nordost samt en skogsbilväg som går igenom reservatet mellan Storhobben och Skravelliden. Tidvis kan delar av skogsbilvägen vara svårframkomlig med bil.

Reservatet korsas även av en skoterled som går igenom den västra utlöparen.

Mål för friluftsliv

- Det övergripande målet för friluftslivet är att reservatet ska vara tillgängligt för naturupplevelser, rekreation och naturstudier utifrån sina befintliga förutsättningar.
- Det ska vara möjligt att på olika sätt få information om naturreservatets upplevelsevärden inför och under besök i området. Informationen ska också bidra till att syftet med områdesskyddet uppnås.
- Områdets entré och friluftslivsanordningar ska vara i gott skick och underlätta för besökare att uppleva området.

- Reservatets intressanta naturmiljöer och arter ska kunna besökas utan att skada dem.

Åtgärder för friluftsliv

- Minst en informationsskylt, utformad i enlighet med Naturvårdsverkets anvisningar, ska sättas upp och underhållas i anslutning till reservatet.
- I dialog med markägaren Sveaskog ska en bedömning göras om behov finns av uppförande och förvaltning av anläggningar såsom leder, parkeringsplatser, grillplatser, vindskydd och stugor.
- Information om naturreservatet på Länsstyrelsens webb, via appar och andra tekniska lösningar publiceras utifrån tillgängliga resurser och prioriteringar tillsammans med information om andra naturreservat i länet.
- Om besökare påverkar reservatets känsliga naturmiljöer och värdefulla arter, t.ex. genom markslitage eller påverkan på livsmiljöer för skyddsvärda arter, ska lämpliga åtgärder för att minska påverkan kunna genomföras. Aktuella åtgärder kan exempelvis vara informationsinsatser och kanalisering med markering av stig och spänger.

7 Övriga anläggningar

I naturreservatet finns anläggningar som inte kommer att förvaltas inom ramen för naturreservatets primära skötsel. För delar av anläggningarna kan dock Länsstyrelsen komma att understödja skötsel och underhåll. Underhåll och annat är i övrigt tillåtet i enlighet med reservatets föreskrifter. Det gäller bland annat:

- Den skoterled som korsar reservatet.

8 Nyttjanderätter

- Jakt och fiske får bedrivas av jakt- och fiskerättsinnehavare enligt gällande lagstiftning och i enlighet med gällande reservatsföreskrifter. Jaktorn får uppföras och sikt- och skjutgator får röjas enligt reservatets föreskrifter.
- Renskötsel får bedrivas i naturreservatet enligt gällande lagstiftning.

Datum
2024-03-27

Diarienummer
8220-2023

9 Samråd angående renskötsel

Samråd mellan Länsstyrelsen och berörd sameby ska genomföras inför kommande skötselåtgärder i Skravellidens naturreservat som kan medföra påverkan på renskötseln. Båda parter ska kunna ta initiativ till samråd.

10 Utmärkning av gränser

Reservatet ska hållas väl utmärkt enligt svensk standard och Naturvårds-verkets anvisningar. Gränserna bör ses över vart 10:e år och målas om vid behov.

11 Sammanställning av skötselåtgärder

Sammanställning av skötselåtgärder. Siffran anger prioritetsordning om genomförandet av skötselåtgärderna begränsas av tillgängliga resurser, där 1 är högsta prioritet och 3 lägsta.

Skötselåtgärd	Var	Prioritet
Gränsmarkering	Se bilaga 1 i beslutet och kap. 10	1
Montering och underhåll av informationsskylt	Se bilaga 1	2
Ringbarkning av gran kring lövträd	Skötselområde 2	3
Naturvårdsbränning	Skötselområde 1-3	Vid behov
Hydrologisk återställning	Skötselområde 1-4	Vid behov
Åtgärder för att bibehålla öppna miljöer och öka mängden lämpligt substrat på vägkanter och annan öppen mark	Skötselområde 2	Vid behov
Åtgärder för att förhindra spridning och etablering av främmande arter	Se kap. 5	Vid behov

Datum

2024-03-27

Diarienummer

8220-2023

Skötselåtgärd	Var	Prioritet
Åtgärder för att förhindra slitage och störningar på naturtyper och arter	Se kap. 6	Vid behov

Tabell med sammanställning av skötselåtgärder. Siffran anger prioritetsordning om genomförandet av skötselåtgärderna begränsas av tillgängliga resurser. 1 är högsta prioritet och 3 lägsta.

12 Uppföljning och tillsyn

Tillsynen av naturreservatet utförs av naturvårdsförvaltaren i enlighet med Naturvårdsverkets riktlinjer. Tillsynen innefattar besiktning av att reservatets föreskrifter efterlevs.

Dessutom ska naturvårdsförvaltaren följa upp utmärkningar, skyltar och friluftsanordningar inom reservatet samt naturtyper och arter. Naturvårdsförvaltaren kan utse annan part att genomföra uppföljningen av anläggningar för friluftslivet samt naturtyper och arter. Brister och fel ska dokumenteras och åtgärdas.

Tillsynen och uppföljningen av reservatet kommer tillsammans att utgöra ett underlag för en eventuell revidering av skötselplanen.

12.1 Uppföljning av skötselåtgärder

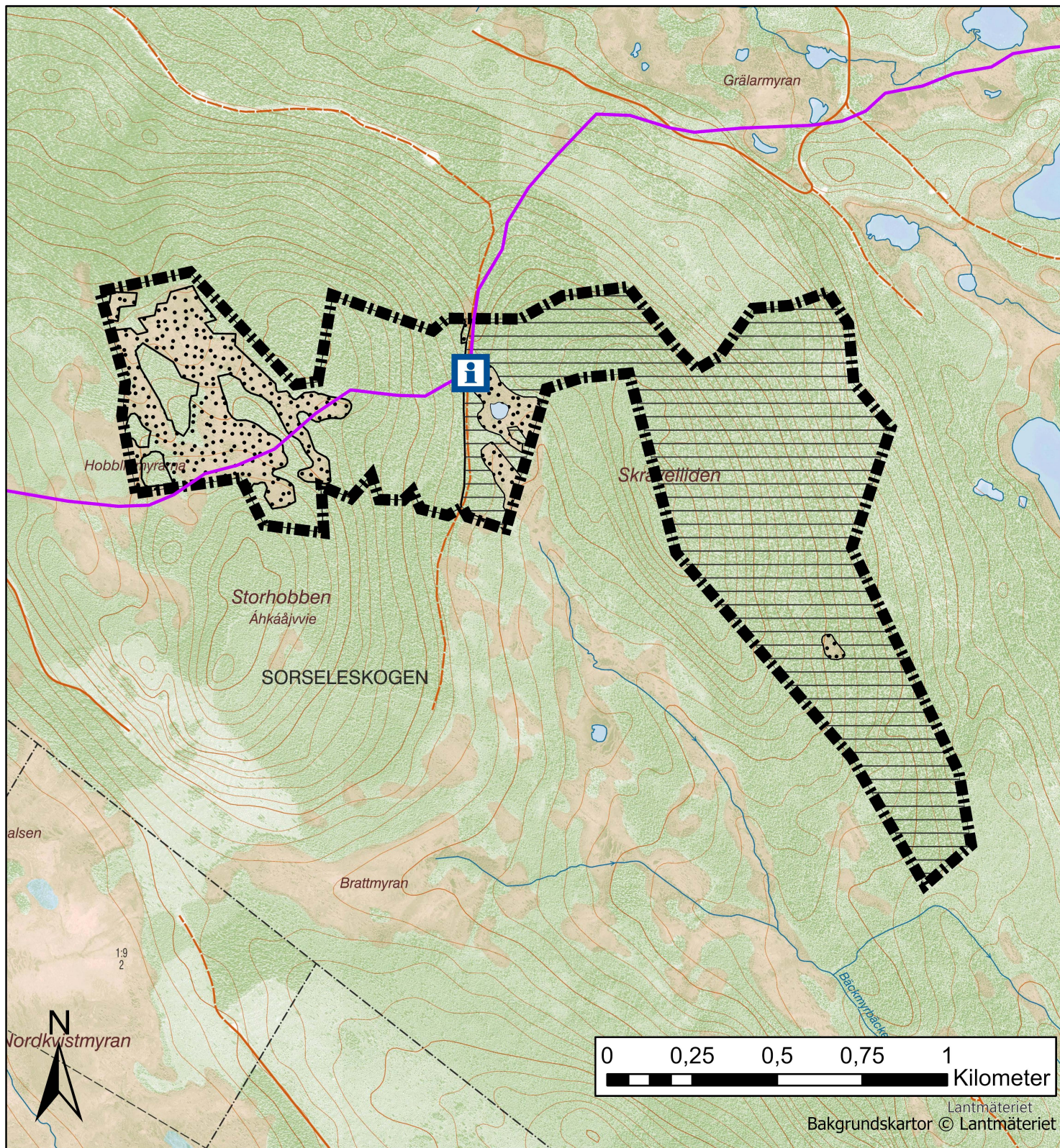
I samband med att skötselåtgärder utförs ska utgångsläget innan åtgärden, tidpunkt för åtgärd, åtgärdens omfattning och utförande samt uppnått resultat dokumenteras för att möjliggöra en långsiktig uppföljning.

12.2 Uppföljning av bevarandemål



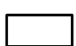

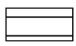


Naturreservatets bevarandemål ska följas upp enligt fastställda metoder för uppföljning av skyddad natur. Uppföljningen kommer att ske utifrån reservatets skötselområden (bilaga 1) och enligt indelningen i naturtyper för basinventering av skyddad natur.

Bilagor

1. Karta över skötselområden och informationsskylt



Bilaga 1. Karta med skötselområden för naturreservatet Skravelliden, Sorsele kommun. Dnr 8220-2023.

- | | |
|--|--|
|  Reservatsgräns | Skötselområden |
|  Informationsskylt |  1. Grandminerad skog med i huvudsak fri utveckling |
|  Skoterled |  2. Lövrik skog |
| |  3. Våtmarker |
| |  4. Sjö |

