



Länsstyrelsen
Västerbotten

Förslag till Beslut

1 (20)

Datum 2024-03-27
Diarienummer 9953-2023

Dossiernummer
2402459

Enligt sändlista

Delgivningskvitto

Förslag till beslut om bildande av Harrbergets naturreservat i Sorsele kommun

(3 bilagor)

Beslut

Länsstyrelsen i Västerbotten beslutar med stöd av 7 kap. 4 § miljöbalken (1998:808) att det område som redovisas på bifogad karta, bilaga 1, ska vara naturreservat.

För att uppnå och tillgodose syftet med Harrbergets naturreservat beslutar Länsstyrelsen med stöd av 7 kap. 5, 6 och 30 §§ miljöbalken samt 22 § första stycket förordningen (1998:1252) om områdesskydd enligt miljöbalken m.m. att nedan angivna föreskrifter ska gälla för naturreservatet.

Enligt 3 § förordningen (1998:1252) om områdesskydd enligt miljöbalken m.m. fastställer Länsstyrelsen bifogad skötselplan för naturreservatets långsiktiga vård, bilaga 3.

Föreskrifterna enligt 7 kap. 5 och 6 §§ miljöbalken gäller från den dag de vinner laga kraft. Föreskrifterna enligt 7 kap. 30 § miljöbalken gäller från kungörelsedatum även om beslutet överklagas.

Beslutet riktar sig till var och en, fastighetsägare och innehavare av särskild rätt, vars rättigheter att använda mark- och vattenområden berörs inom reservatsområdet. Beslutet riktar sig även till allmänheten.

Datum
2024-03-27Diarienummer
9953-2023

Fakta om naturreservatet

Namn	Harrberget
Dossiernummer	2402459
NVR-id	2061781
Natura 2000, områdeskod	SE0810435
Kommun	Sorsele
Län	Västerbotten
Lägesbeskrivning	10 km SV om Sorsele
Mittkoordinat	608386, 7256725 (SWEREF 99 TM)
Naturgeografisk region	33h, förfjällsregion med huvudsakligen nordligt boreal vegetation
Gräns	Se bifogad beslutskarta, bilaga 1
Markägare	Sveaskog AB, Privat
Fastigheter	Sorseleskogen 1:1, Kvarnbränna 2:37, Stensund 1:6, Stensund 1:7, Stensund 1:26
Förvaltare	Länsstyrelsen Västerbotten
Totalareal	4349,4 hektar
Areal skogsmark	3291,9 hektar
- varav nedan fjällnära gränsen	434,7 hektar
- varav ovan fjällnära gränsen	2857,2 hektar
Areal produktiv skog	2602,2 hektar
Areal öppen våtmark	557,3 hektar
Areal övrig öppen mark	363 hektar
Areal vatten	137,2 hektar

Datum
2024-03-27

Diarienummer
9953-2023

Arealer och definitioner av marktäckeskategorier enligt Nationella Marktäckedata (NMD).

Syftet med naturreservatet

Syfte

Syftet med naturreservatet är att bevara, vårda och återställa värdefulla naturmiljöer i form av områdets till stora delar ur- och naturskogsartade grandominerade skogar samt dess sjöar och vattendrag, våtmarker och andra öppna marker. Områdets helhetsvärden med dess förhållandevis opåverkade karaktär, ekosystem och biologiska mångfald ska bevaras.

De naturtyper och arter som angivits för Natura 2000-området Vindelälven ska skyddas och återställas så att gynnsam bevarandestatus kan bibehållas eller uppnås.

Ett syfte är också att inom ramen för bevarandet av biologisk mångfald och värdefulla naturmiljöer tillgodose behovet av områden för friluftslivet.

Hur syftet ska uppnås

Syftet ska uppnås genom att området i huvudsak utvecklas fritt genom naturliga processer. För de delar av reservatet som är präglad av naturliga störningar som brand eller är påverkat av skogsbruk, dikning, annan fysisk påverkan eller främmade arter så ska syftet även kunna nås genom att:

- naturvårdsbränna de delar av skogsmarken som är präglade av brand
- utöka livsmiljöer och öka mängden lämpligt substrat för skyddsvärda arter i skog
- skapa en mer varierad beståndsstruktur och främja lövandelen i områdets ungsskogar och medelålders skogar
- återställa struktur och hydrologi i sjöar, vattendrag, våtmarker och skog
- bibehålla öppna miljöer och öka mängden lämpligt substrat i vägkanter och annan öppen mark

Datum

2024-03-27

Diarienummer

9953-2023

- ta bort för området främmande arter

Åtgärder ska också kunna genomföras för att underlätta för allmänhetens friluftsliv och förebygga slitage och påverkan på mark, växt- och djurliv.

Skälen för beslutet

Harrbergets naturreservat är ett område med höga bevarandevärden kopplade till både dess naturvärden och dess värden för friluftslivet.

De höga naturvärdena är främst knutna till områdets grandominerade naturskogar som innehåller rikligt med naturskogsstrukturer som gamla, grova träd och död ved i olika nedbrytningsstadier. Trädskiktet är flerskiktat, luckigt och har lång kontinuitet. I området förekommer ett stort antal naturskogslevande indikatorarter och rödlistade arter som exempelvis tajgaskinn, rynkskinn och lappticka. Delar är brandpåverkade med förekomst av bränd ved och med ett större inslag av lövträd. Skogarna i reservatet har generellt en låg påverkansgrad men genom delar av området finns spridda dimensionsstubbar, skogar med restskogskarakter och mindre arealer ungsogar finns i reservatets ytterkanter.

Vattenmiljöerna i reservatet förefaller vara opåverkade av tydliga mänskliga ingrepp. Vattendragen, tjärnarna och sjöarna inom reservatet ingår också i Natura 2000 genom att de utgör biflöden till Natura 2000-området Vindelälven som bland annat är utpekade för förekomsten av naturtyperna mindre vattendrag och myrsjöar. Stora Harrträsket är en källsjö till vattendraget Harrträskbäcken som hyser ett av länets rikaste och mest skyddsvärda bestånd av den hotade arten flodpärlmussla.

Hydrologin i Harrbergets våtmarker är förhållandevis ostörd men i de norra delarna finns påverkan av diken. Det stora flertalet av Harrbergets våtmarker är klassade som våtmarker med vissa naturvärden i den nationella våtmarksinventeringen (VMI).

Reservatet erbjuder höga upplevelsevärden och möjlighet att uppleva och nyttja vidsträckt orörd natur genom vandring, fiske, bärplockning, fågelskådning och annat.

I området finns viktiga livsmiljöer för många skyddsvärda arter som är beroende av naturskogar och andra värdefulla naturmiljöer. Sådana

Datum
2024-03-27

Diarienummer
9953-2023

områden blir alltmer sällsynta i länet och att skydda dessa kvarvarande fragment av det ursprungliga naturlandskapet är avgörande för att bevara den biologiska mångfalden.

Området är till delar präglat av brand, en naturlig störning som sällan förekommer i dagens skogslandskap. Det är också påverkat av historiskt skogsbruk och har hydrologiskt och fysiskt påverkade våtmarker. I området finns också väggkanter som kan vara lämpliga för arter med krav på öppna miljöer med återkommande slätter. Därför kan ett bevarande och en utveckling av områdets naturvärden gynnas av naturvårdande skötsel. Att området även ska kunna vara en tillgång för friluftslivet främjas av att skötselåtgärder också kan genomföras för att underlätta för besökare.

De höga naturvärden som dokumenterats i området kräver ett omfattande och långsiktigt skydd. Genom reservatsbeslutet undanröjs hot från exploatering och andra åtgärder. Förutsättningarna för att bevara och, genom skötselåtgärder, utveckla naturreservatets naturmiljöer med därtill hörande strukturer, processer och arter förbättras. Genom beslutet bevaras också möjligheten att uppleva ett förhållandevis opåverkat naturlandskap.

Reservatsföreskrifter

För att uppnå och tillgodose syftet med reservatet gäller följande föreskrifter.

A. Föreskrifter enligt 7 kap. 5 § andra stycket miljöbalken om inskränkningar i rätten att använda mark- och vattenområden

Det är förbjudet att:

1. uppföra byggnad eller annan anläggning som till exempel mast eller vindkraftverk,
2. uppföra stängsel, staket eller hägnad,
3. anlägga väg, parkeringsplats, led eller bro,
4. anlägga ledning eller rör,
5. bedriva täkt, gräva, plöja, spränga, borra, schakta, dika, dämna, rensa, utfylla, muddra, reglera eller bedriva annan verksamhet

Datum
2024-03-27

Diarienummer
9953-2023

som skadar eller förändrar mark och block eller förändrar bottentopografi, vattenflöden eller dräneringsförhållanden,

6. tippa, dumpa eller anordna upplag,
7. framföra motordrivnet fordon i terräng, med undantag för snöskoterkörning vintertid på snötäckt, väl tjälad mark eller på is,
8. avverka, flytta, ta bort eller på annat sätt skada levande eller döda träd eller buskar, såväl stående som liggande,
9. plantera in eller sätta ut växter, djur eller andra organismer,
10. bedriva nätfiske,
11. anlägga eller bedriva akvakultur av djur, växter eller andra organismer, som exempelvis fiskodling,
12. släppa ut eller sprida gifter, vådliga ämnen, kemiska eller biologiska bekämpningsmedel, växtnäringsämnen eller jordförbättringsmedel,

Det är utan Länsstyrelsens tillstånd förbjudet att:

1. bygga om eller ändra befintlig byggnads eller anläggnings konstruktion, funktion eller användningssätt,
2. anlägga spång eller brygga,
3. sätta upp skylt, plakat, affisch, inskrift eller därmed jämförbar anordning för reklam, information eller liknande ändamål, annat än tillfälligt (högst en vecka) i samband med jakt eller i samband med organiserad friluftslivsverksamhet,
4. släppa ut eller sprida kalk,
5. utföra restaureringsåtgärder i vattenmiljön, såsom iläggning av sten och borttagande av vandringshinder.

B. Föreskrifter enligt 7 kap. 6 § miljöbalken om vad fastighetsägare och innehavare av särskild rätt till fastighet förpliktigas att tåla

Markägare och innehavare av särskild rätt till marken förpliktigas att tåla att följande anordningar uppförs och åtgärder vidtas för att tillgodose syftet med reservatet, där inget annat anges avses hela naturreservatet:

Datum
2024-03-27

Diarienummer
9953-2023

1. utmärkning av reservatets gränser enligt Naturvårdsverkets riktlinjer,
2. uppsättning och underhåll av informationstavlor,
3. anläggande och underhåll av parkeringsplats, stuga, koja, vindskydd, torrdass, eldstad, led, spång eller bro.
4. skötselåtgärder för bevarande och synliggörande av för friluftslivet intressanta besöksmål, inklusive forn- och kulturlämningar, genom plantryckning samt röjning och fällning av buskar och träd,
5. naturvårdsbränning och därtill hörande selektiva huggningar och anläggande av brandgator,
6. skötselåtgärder för att gynna skyddsvärda arter och naturmiljöer i skog genom att röja eller fälla buskar och träd; ringbarka eller på annat sätt skada träd; tillföra död ved eller andra växtdelar; dämna och lägga igen diken; stängsla samt genomföra markstörning,
7. skötselåtgärder för att bibehålla eller skapa öppna miljöer och för att gynna skyddsvärda arter i vägkanter och annan öppen mark genom stängsling, sådd, plantryckning; genom klippning eller röjning av buskar, träd och annan vegetation; genom att skada träd eller tillföra av död ved; genom dämning och igenläggning av diken samt genom slätter, bete eller annan markstörning,
8. skötselåtgärder i våtmarker genom röjning av buskar och träd; dämning och igenläggning av diken; slätter, bete eller annan markstörning,
9. fysisk och hydrologisk återställning i sjöar och vattendrag genom att ta bort vandringshinder, återföra upprensade block och sten, öppna avstängda sidofåror, etablera lekområden för fisk, återställa igenslammade bottenar eller tillföra död ved,
10. borttagande av för området främmande arter, exempelvis contortatall,
11. skötselåtgärder för att begränsa och/eller förhindra storskaliga angrepp av åttatandad granbarkborre genom fällning och barkning av färskt angripna granar samt rotkapning och barkning av vindfällda granar. Fällda träd ska i första hand lämnas i naturreservatet, men fällda färskt angripna träd kan i

Datum
2024-03-27

Diarienummer
9953-2023

undantagsfall transporteras ut om områdets prioriterade bevarandevärden påtagligt hotas,

12. undersökning och dokumentation av djur, växter och andra organismer samt mark- och vattenförhållanden.

C. Föreskrifter enligt 7 kap. 30 § miljöbalken om rätten att färdas och vistas, samt om ordningen i övrigt, inom naturreservatet

Det är förbjudet att:

1. göra åverkan på berg eller mark, till exempel genom att måla, borra, rista, hacka, gräva eller omlagra,
2. fälla, flytta, ta bort eller på annat sätt skada levande eller döda träd och buskar, såväl stående som liggande. Undantag gäller för att ta torra, döda kvistar för att använda till lägereld,
3. störa djurlivet, till exempel genom att klättra i boträd eller medvetet uppehålla sig nära rovfågelbo, lya eller gryt,
4. framföra motordrivet fordon i terräng med undantag för snöskoterkörning vintertid på snötäckt, väl tjälad mark eller på is,
5. insamla eller gräva upp växter, inklusive mossor och alger, samt lavar och svampar. Undantag gäller för att plocka bär, matsvamp och icke fridlysta blommor,
6. insamla ryggradslösa djur.

Det är utan Länsstyrelsens tillstånd förbjudet att:

7. sätta upp skylt, plakat, affisch, inskrift eller därmed jämförbar anordning för reklam, information eller liknande ändamål, annat än tillfälligt (högst en vecka).

Undantag från föreskrifterna

Föreskrifterna ska inte utgöra hinder för:

- a) förvaltaren av naturreservatet, eller den som förvaltaren uppdrar åt, att vidta de åtgärder som anges i B-föreskrifterna med stöd av 7 kap. 6 § miljöbalken i detta beslut, samt de nödvändiga transporter som krävs för åtgärderna,

Datum

2024-03-27

Diarienummer

9953-2023

- b) renskötsel i enlighet med rennäringslagen (1971:437) eller framföra motordrivna fordon vid renskötsel i enlighet med gällande terrängkörningslagstiftning,
- c) pågående markanvändning och övrig verksamhet på fastigheterna Kvarnbränna 2:37, Stensund 1:6, Stensund 1:7, Stensund 1:26,
- d) för förvaltaren av naturreservatet, eller den som förvaltaren uppdrar åt, att plantera in eller sätta ut inhemska växter eller djur i artbevarande syfte,
- e) normalt underhåll av väg och vägområde. Träd som fallit eller hotar att falla över väg eller vägområde får fällas men ska lämnas i naturreservatet,
- f) breddning och underhåll av befintlig väg och vägområde, markerad på karta bilaga 2, samt att anlägga ledning och rör och justera eller leda om diken i samma väg och vägområde, för uppförande och drift av tillståndsgiven vindkraftsanläggning. Innan arbetet påbörjas ska samråd ske med Länsstyrelsen,
- g) uppförande av sittplats och bänk, grillplats, vindskydd, skoterbro, brygga eller liknande anläggning som ersättning för befintlig anläggning. Den nya anläggningen ska ha motsvarande funktion, användningssätt, storlek och läge som den borttagna anläggningen. Åtgärden ska ske i samråd med Länsstyrelsen,
- h) uppförande av vedskjul, utedass eller annan liknande komplementbyggnad inom 15 meter från befintlig huvudbyggnad och inte närmare strandlinjen än 25 meter. Befintlig huvudbyggnad preciseras i bilaga 1,
- i) skötsel av stugtomt genom att röja sly och buskar, plantera och underhålla gräsmatta och trädgårdsland,
- j) fällning av enstaka träd som riskerar att orsaka skada i anslutning till byggnader och andra anläggningar,
- k) slyröjning, kvistning och kapning av liggande träd för underhåll av befintliga stigar och skoterleder. Enstaka stående träd får fällas men ska lämnas i naturreservatet,
- l) uppförande av jakttorn,
- m) kvistning eller röjning av sly för upprätthållande av sikt- eller skjutgator vid jaktpass,

Datum

2024-03-27

Diarienummer

9953-2023

- n) kapning av enstaka träd i samband med utsättning av saltsten. Träden ska vara under 25 cm i diameter i brösthöjd,
- o) uttransport av fälld älg, björn, hjort eller vildsvin med stöd av 1 § terrängkörningsförordningen. Fordon och färdväg ska väljas med omsorg för att minimera mark- och vegetationsskador,
- p) insamling av enstaka exemplar av arter för exempelvis artbestämning och dokumentation. För att genomföra vetenskapliga undersökningar eller bedriva miljöövervakning som innebär någon form av markering, fällfångst eller andra åtgärder som kan innebära påverkan på naturmiljön krävs Länsstyrelsens tillstånd från föreskrifterna.

För samtliga undantag från föreskrifter gäller att risken för skada på mark, vegetation, bottnar och vatten ska minimeras

Ärendets beredning

Harrberget naturvärdesinventerades av Länsstyrelsen i inventeringen av Skyddsvärda statliga skogar och urskogsartade skogar (SNUS) 2003–2004 och konstaterades då hysa höga naturvärden. År 2023 tecknades en överenskommelse mellan Naturvårdsverket och Sveaskog om långsiktigt skydd av skogar ovan och i nära anslutning till gränsen för fjällnära skog. Överenskommelsen omfattade i Västerbottens län 39 områden om totalt ca. 12 400 hektar produktiv skogsmark, däribland Harrberget.

Denna överenskommelse var ett led i genomförandet av ett regeringsuppdrag till Naturvårdsverket om att skydda värdefulla statliga skogar ovan och i nära anslutning till gränsen för fjällnära skog. Uppdraget hade sin grund i proposition 2021/22:58, Stärkt äganderätt, flexibla skyddsformer och ökade incitament för naturvärden i skogen med frivillighet som grund, vilken baseras på Skogsutredningen 2020. Skogsutredningen sammanställde bland annat den inventering av värdefulla fjällnurskogar på statens innehav som genomfördes av länsstyrelserna fram till och med 2020. Efter inventeringen redovisades de värdefulla fjällnurskogarna till Skogsutredningen som föreslog att staten bör vara en föregångare i naturvårdsarbetet och att de statliga skogarna därmed skulle få ett formellt skydd.

Överenskommelsen avsåg huvudsakligen naturskogarna enligt Skogsutredningens betänkande. I samråd mellan Naturvårdsverket, Sveaskog och berörda länsstyrelser har områdena setts över,

Datum

2024-03-27

Diarienummer

9953-2023

detaljavgränsats och i vissa fall fått justerade och mer ändamålsenliga gränser i förhållande till befintligt skydd och angränsande skyddsvärda skogar.

Naturreseptatet ligger inom Ran samebys renbetesmarker¹. Inför remiss har Vapstens-, Grans-, Ubmeje tjeälddie- och Rans sameby samt Sametinget, Svenska Samernas Riksförbund och Landsförbundet Svenska Samer beretts möjlighet till konsultation i enlighet med 2 § lag (2022:66) om konsultation i frågor som rör det samiska folket. Länsstyrelsen har därefter i september 2023 genomfört konsultation med Vapstens sameby, Grans sameby, Sametinget och Landsförbundet Svenska Samer. Vid konsultationstillfället ingick alla områden som var en del av 2023 års överenskommelse mellan Naturvårdsverket och Sveaskog, däribland Skravelberget.

Länsstyrelsen har också under hösten 2023 fört dialog med Storumans och Sorsele kommun. Sorsele kommun (Suorsán tjeälddie) och Storumans kommun (Luspie) är sedan 2010 förvaltningsområde för det samiska språket^{2,3}.

Översiktlig beskrivning av reservatet

Harrbergets naturreservat ligger ca 10 km sydväst om Sorsele. Naturreseptatet utgörs av ett stort sammanhängande och i stor utsträckning obrutet naturskogsområde med grandominerade skogar, brandpräglade tallskogar samt små områden med aspdominerad skog. Reservatet har höga naturvärden knutna till det naturskogsartade skogstillståndet, med god förekomst av strukturer som gamla träd samt stående- och liggande död ved. Det finns även ett inslag av i huvudsak hydrologiskt intakta våtmarker, tjärnar, bäckar och sjöar. Reservatet hyser flera sällsynta och rödlistade arter som är beroende av gamla naturskogar. Delar av reservatet är påverkat av skogsbruk och dikning.

Naturreseptatet kan besökas för t.ex. vandring, fiske, fågelskådning eller svamp- och bärplockning. Området är relativt lättillgängligt då vägar ansluter till reservatet från alla väderstreck. Söder om Olsberget finns obekräftade uppgifter om fornlämningar i form av fångstgropar. Sjön Stora Harrträsket är ett populärt fiskevatten och runt sjön ligger

¹ Sametinget. IRENMARK. Rennäringens markanvändningsdata. www.sametinget.se.

² 6 § Lag (2009:724) om nationella minoriteter och minoritetsspråk.

³ Sorsele kommun 2001. Mål och riktlinjer i arbetet som samisk förvaltningskommun. Fastställt av kommunfullmäktige 2021-02-22.

ett flertal stugor. Det finns även en äldre jaktkoja cirka 80 m söder om Mossatjärnens utlopp och en rastkoja på hjul längs med skogsbilvägen sydost om Västgårdsmyran.

Reservatet ligger inom Ran samebys förvinter- och vårvinterbetesmarker.

Länsstyrelsens motivering och bedömning

Motiv till skyddets utformning

Harrberget är ett mycket värdefullt naturområde som hyser en mångfald av arter knutna till naturskogsmiljöer. Området har egenskaper och strukturer som utvecklats genom att naturliga processer fått verka relativt ostört under lång tid. Området har också mycket höga värden för friluftslivet. För att områdets värden ska bestå behöver området därför långsiktigt skyddas från skogsbruk och annan exploatering, verksamhet eller påverkan som innebär att områdets naturvärden skulle skadas, som försvårar för allmänhetens tillträde till området eller som kan påverka områdets relativt opåverkade karaktär på ett sådant sätt som strider mot syftet med reservatet.

Naturreservatet är i mindre delar präglat av brand som naturlig störning. Detta har idag upphört eller är till stora delar satt ur spel. Området är också påverkat av äldre tiders skogsbruk och dikningar. Stora Harrträsket har tidigare även varit allmän flottled. På grund av detta så har ekosystemens funktion påverkats negativt och viktiga ekologiska strukturer vidmakthålls eller skapas inte. Ett bevarande och en utveckling av områdets höga naturvärden förutsätter att skötselåtgärder kan genomföras för att gynna dessa bevarandevärden på kort och lång sikt. Därför möjliggörs naturvårdande skötsel såsom hydrologisk återställning, naturvårdsbränning och brandefterliknande åtgärder som exempelvis ringbarkning eller tillförsel av död ved. I områdets vägkanter kan också skötselåtgärder gynna pollinatörer och andra arter med krav på återkommande slätter. Att området även ska kunna vara en tillgång för friluftslivet förutsätter att skötselåtgärder kan genomföras för att underlätta för besökare och för att förebygga slitage och påverkan på mark, växt- och djurliv.

I Harrträskbäcken nedströms Stora Harrträsket finns ett av länets mest skyddsvärda bestånd för flodpärlmussla. Det stora flertalet av vattenmiljöerna i reservatet ingår även i Vindelälvens Natura 2000-

Datum
2024-03-27

Diarienummer
9953-2023

område där flodpärlmussla är en av de utpekade arterna. För en lyckad föryngring av flodpärlmussla krävs ett välmående bestånd av öring då flodpärlmusslans glochidielarver lever ett par månader på öringarnas gälar. För att bibehålla en stark öringpopulation och därmed stärka förutsättningarna för lyckad föryngring av flodpärlmussla är därför nätfiske förbjudet. Länsstyrelsen bedömer att upprättandet av naturreservatet kompletterar vattenmiljöernas skydd som Natura 2000-områden och att risken för negativ påverkan i berörda vattenmiljöer minskar.

Naturreservatet omfattar i huvudsak Sveaskogs marker och är i första hand avgränsat med utgångspunkt i reservatets huvudsyfte om bevarande av områdets naturskogar, vilket i sin tur utgår ifrån regeringsuppdraget att skydda värdefulla statliga skogar. Även lantmäteri- och skötseltekniska aspekter har beaktats i avgränsningen.

Reservatet berör även av ett par mindre fastigheter som är enskilt eller samfällt privatägda. Fastigheterna består främst av små arealer skogbevuxen myr och våtmark som huvudsakligen har en bakgrund som så kallad ströängar. Länsstyrelsen bedömer att den ersättningsberättigade pågående markanvändningen eller eventuell övrig verksamhet som kan komma i fråga på dessa ytor inte på ett betydande sätt motverkar reservatets syfte. Dessa enskilt eller samfällt privatägda ströängsfastigheter är därför undantagna från föreskrifterna.

Det krävs ett omfattande och långsiktigt skydd för att bevara och utveckla naturreservatets värdefulla natur- och friluftsmiljöer. Länsstyrelsen bedömer att naturreservat är den lämpligaste skyddsformen för områden som Harrberget med sådant skötselbehov att en skötselplan krävs och där det krävs starka restriktioner under lång tid för att värdena ska bibehållas och utvecklas.

Länsstyrelsen har därför bedömt att området, i enlighet med miljöbalkens mål om skydd av värdefulla natur- och kulturmiljöer och bevarande av biologisk mångfald (1 kap. 1 § miljöbalken) samt områdets värde för friluftslivet, bör förklaras som naturreservat enligt 7 kap. 4 § miljöbalken.

Datum
2024-03-27

Diarienummer
9953-2023

Överensstämmelse med planer och strategier för skydd och förvaltning

Skyddet av Harrberget har hög prioritet inom Länsstyrelsens uppdrag att bevara värdefull natur. Beslutet ligger i linje med nationella och regionala strategier och planer för skydd och skötsel av värdefull natur:

- Området har en stor mängd nyckelelement och naturvårdsarter och förhållandevis liten påverkan av modernt skogsbruk. De höga naturvärdena på beståndsnivå gör området högt prioriterat för skydd⁴.
- Området ligger i ett landskap med hög koncentration av skyddade områden och skogar med dokumenterat höga naturvärden. Därmed blir förutsättningarna bättre för att långsiktigt bevara och utveckla områdets utpekade värden och för att bevara, stärka och utveckla en grön infrastruktur på landskapsnivå⁵. En grön infrastruktur är ett ekologiskt funktionellt nätverk av livsmiljöer, strukturer och naturområden för bevarande av biologisk mångfald i hela landskapet.
- Stora Harrträskets utlopp Harrträskbäcken är klassat som ett nationellt särskilt värdefullt vattendrag enligt kriterier som definierats av Naturvårdsverket, Riksantikvarieämbetet och Fiskeriverket⁶. Harrträskbäcken har rika förekomster av flodpärlmussla och är ett av länets mest skyddsvärda bestånd.

Förenlighet med miljömål, friluftsmål och EU-direktiv

Bevarandet av biologisk mångfald och arbetet med att uppnå de av riksdagen antagna miljö kvalitetsmålen är en hörnsten i det nationella miljöarbetet. Naturreservat är en av de skyddsformer som utgör basen i det formella skyddet av värdefulla naturområden och biologisk mångfald.

Reservatsbeslutet omfattar 3291,9 hektar skog (varav 2602,2 ha är produktiv skog), 137,2 hektar vattendrag och sjö och 557,3 hektar

⁴ Naturvårdsverket och Skogsstyrelsen. 2018. *Nationell strategi för formellt skydd av skog*. Rapport 6762.

⁵ Länsstyrelsen Västerbotten. 2019. *Handlingsplan för grön infrastruktur i Västerbottens län*.

⁶ Länsstyrelsen i Västerbottens län. 2008. *Strategi för skydd och restaurering av sjöar och vattendrag i Västerbottens län*.

Datum
2024-03-27

Diarienummer
9953-2023

våtmark. Bevarandet av dessa miljöer med ingående arter, strukturer och processer stärker möjligheterna att nå miljömålen Levande skogar, Levande sjöar och vattendrag, Myllrande våtmarker och Ett rikt växt- och djurliv.

Reservatet bidrar även till uppfyllandet av flera av Sveriges nationella friluftsmål, däribland Tillgång till natur för friluftsliv och Skyddade områden som resurs för friluftslivet, genom att naturmiljöernas upplevelsevärden bevaras och tillgängliggörs.

Det stora flertalet av vattenmiljöerna inom naturreservatet Harrberget ingår, som biflöde till Vindelälven, sedan 2002 i Natura 2000, EU:s nätverk av värdefulla naturområden med arter eller naturtyper som är särskilt skyddsvärda ur ett europeiskt perspektiv. För Natura 2000-områden finns krav på reglering av nödvändiga bevarandeåtgärder i EU-direktiv (art- och habitatdirektivet 92/43/EEG⁷) och i svensk lagstiftning (miljöbalken, områdesskyddsförordningen). Länsstyrelsen bedömer att reservatsbildning som omfattar Stora Harrträsket, tillsammans med andra skyddsinsatser, är en nödvändig bevarandeåtgärd för att områdets värden ska bestå och för att livsmiljön för främst flodpärlmussla ska kunna bevaras och vid behov restaureras. Därigenom kan förekomsterna bidra till så kallad gynnsam bevarandestatus, vilket innebär att de utpekade arternas och naturtypens utbredningsområde, areal, populationsutveckling och andra kvaliteter finns och kan bibehållas på lång sikt.

Förenlighet med riksintressen (3 och 4 kap. miljöbalken) och kommunala planer

Huvuddelen av naturreservatet berör ett riksintresse för energiproduktion vindbruk (3 kap. 8 § miljöbalken). Reservatets sydspets berör även en flyttled av riksintresse för rennäringen (3 kap. 5 § miljöbalken).

Områden som är av riksintresse ska, enligt miljöbalken, skyddas mot åtgärder som påtagligt kan skada deras värden eller möjligheterna att använda dem för avsett ändamål.

⁷ EU:s Art- och habitatdirektiv, Direktiv 92/43/EEG om bevarande av livsmiljöer samt vilda djur och växter.

Datum

2024-03-27

Diarienummer

9953-2023

Länsstyrelsen bedömer att reservatet inte påverkar riksintresset för rennäringsen negativt samt att riksintresset för rennäringsen inte är motstående inom reservatets avgränsning.

Länsstyrelsen bedömer att riksintresset för energiproduktion är oförenligt med att formellt skydda Harrberget som naturreservat, och att det då krävs en avvägning enligt 3 kap. 10 § miljöbalken. Vid en avvägning enligt 3 kap. 10 § miljöbalken ska företräde ges åt det intresse som på lämpligaste sätt främjar en långsiktigt god hushållning. I Sorsele kommuns översiktsplan redovisas det berörda riksintresset för vindbruk. 2010 antog kommunfullmäktige i Sorsele och Storumans kommuner en tilläggsplan för vindkraft till kommunernas översiktsplaner. Där anges att områdena Olsberget och Harrberget inom naturreservatet ej är lämpliga för vindbruk eftersom de har höga skogliga värden och ingår i den samlade landskapsbilden för Olsberget, Harrberget och Vatjoberget som bör sparas för rekreation. Områdena ligger även i nära anslutning till riksintressen för rennäringsen och Vindelälvens riksintresseområde för friluftsliv och naturvård.

I avvägningen mellan riksintresset för energiproduktion (3:8 §) och skyddet av området anser Länsstyrelsen därför att intresset för naturvärden ska ha företräde på grund av Harrbergets unika värden för natur, hotade arter och landskapsbild samt värden som friluftsmiljö.

Ett stort område strax väster om reservatet har projekterats för vindkraftparken Sandselehöjderna (ärende 5880–2015). Vindkraftparken ligger inte inom Harrbergets naturreservat, men vägsträckan väster om Stora Harrträsket planeras att nyttjas vid uppförande och drift av vindkraftparken samt transporter till andra områden. Bolaget har i sin ansökan angivit att vägen kan behöva breddas genom att nyttja redan ianspråktaget vägområde. Länsstyrelsen har tagit ställning till detta vid förslaget till beslut för naturreservatet och bedömer att eventuell breddning och underhåll av vägen eller vägområdet har en marginell negativ påverkan på reservatets naturvärden. I enlighet med gällande föreskrifter innebär detta att för den befintliga vägen tillåts breddning och underhåll för att möjliggöra nyttjandet av dessa vägsträckor vid etablering och drift av vindkraftparken (bilaga 2).

Sammantaget bedömer Länsstyrelsen att detta beslut om bildande av naturreservatet Harrberget är förenligt med en från allmän synpunkt lämplig användning av mark- och vattenresurserna samt med för området gällande kommunala planer.

Datum
2024-03-27

Diarienummer
9953-2023

Effekter på ekosystemtjänster

Länsstyrelsen har gjort en bedömning av vilka effekter naturreservatsbildningen har på olika ekosystemtjänster från området. I bedömningen ingår de ekosystemtjänster som påverkas i måttlig till hög grad, både positivt och negativt.

Beslutet har störst positiv effekt på de stödjande ekosystemtjänsterna som är kopplade till artbevarande och biologisk mångfald, men även många andra ekosystemtjänster påverkas positivt. Länsstyrelsen bedömer att bland annat följande ekosystemtjänster påverkas positivt av beslutet:

- **Försörjande ekosystemtjänster** som produktion av livsmedel från vilda djur och växter.
- **Reglerande ekosystemtjänster** som flödesreglering, biologisk kontroll av skadegörare och global klimatreglering (kolbindning) utförd av växter.
- **Kulturella ekosystemtjänster** som tillhandahållande av attraktiva miljöer för friluftsliv, tillhandahållande av områden för forskning samt bevarande av naturen för framtida generationer.
- **Stödjande ekosystemtjänster** som ekologiska samspel, bevarande av biologisk mångfald inklusive genpool, habitat och hotade arter, samt tillhandahållande av livsmiljöer för arter, t.ex. barnkammare och boplatser för djur och fåglar.

Beslutet har störst negativ effekt på försörjande ekosystemtjänster kopplade till skogsbruk som produktion av träråvaror, bioenergi och biobaserade kemikalieråvaror. En nationell politisk avvägning har gjorts mellan produktion av virkesråvara och bevarande av skogar med höga naturvärden vid formuleringen av tidigare etappmål för miljömålet Levande skogar.

Intresseprövning enligt 7 kap. 25 § miljöbalken

Vid skydd av områden ska det enligt 7 kap. 25 § miljöbalken göras en intresseavvägning där hänsyn ska tas till enskilda intressen.

Utgångspunkten vid avvägning mellan enskilda och allmänna intressen är att inskränkningar som motiveras av hänsyn till naturvårdsintressen eller intressen för friluftslivet betraktas som angelägna allmänna intressen.

Datum
2024-03-27

Diarienummer
9953-2023

Länsstyrelsen bedömer att naturreservatets avgränsning och föreskrifter är nödvändiga för att skydda och utveckla områdets bevarandevärden. I avsnittet Motiv till skyddets utformning ges en fördjupad motivering till detta.

Ett område med undersökningstillstånd för mineraler (Storjuktan nr 104) tillhörande Gold Line Resources Sweden AB överlappar naturreservatets avgränsning. Det är mindre delar av undersökningstillståndet som berörs och den påverkan på området som naturreservatet innebär bedöms därför vara begränsad. När det gäller möjlighet till prospektering inom reservatet så är Länsstyrelsens bedömning att generella undantag från föreskrifterna för prospektering inte är lämpligt då omfattningen av sådana eventuella åtgärder inte i förväg är kända. Däremot kan Länsstyrelsen, med stöd av 7 kap. 7 § och 7 kap. 26 § miljöbalken, medge dispens från meddelade föreskrifter om det finns särskilda skäl och är förenligt med föreskriftens syfte. Om det i en ansökan framgår att åtgärderna är så begränsade att de inte strider mot syftet med reservatet och dess föreskrifter kan det således finnas möjlighet till dispens.

Sammantaget finner Länsstyrelsen därför att de positiva effekterna av att bevara området överväger de negativa effekterna som orsakas av inskränkningarna i markanvändning. Vid avvägning enligt 7 kap. 25 § har Länsstyrelsen funnit att föreskrifterna inte går längre än vad som krävs för att syftet ska uppnås.

Konsekvensutredning för ordningsföreskrifter enligt 7 kap. 30 § miljöbalken

Enligt förordningen (2007:1244) om konsekvensutredning vid regelgivning ska en bedömning om konsekvensutredning göras för ordningsföreskrifterna enligt 7 kap. 30 § miljöbalken. Dessa föreskrifter gäller rätten att färdas och vistas, och ordningen i övrigt i området och exemplifieras i förarbetena till miljöbalken (prop. 1997/98:45) som förbud mot åtgärder som annars hade varit tillåtna enligt allemansrätten.

I enlighet med vad som sägs i 4 och 5 §§ förordningen (SFS 2007:1244) om konsekvensutredning vid regelgivning, bedömer Länsstyrelsen att ordningsföreskrifterna enligt 7 kap. 30 § miljöbalken innebär så begränsade kostnadsmissiga och andra konsekvenser att det saknas skäl för en konsekvensutredning av regelgivning.

Datum
2024-03-27

Diarienummer
9953-2023

Upplysningar

Länsstyrelsen kan med stöd av 7 kap. 7 § miljöbalken medge dispens från meddelade föreskrifter om det finns särskilda skäl och om det är förenligt med förbudet/föreskriftens syfte.

För föreskrifter med krav på tillstånd kan Länsstyrelsen lämna tillstånd till en åtgärd om det inte strider mot reservatets syfte. Ett tillstånd innebär att en åtgärd kan få vidtas, åtminstone i viss omfattning men att det kan finnas krav på utformning, tidsbegränsning, lokalisering mm.

Enligt 29 kap. 2 och 2a §§ miljöbalken gäller bland annat att brott mot föreskrift som meddelats enligt 7 kap. miljöbalken kan medföra straffansvar. Har någon vidtagit åtgärd i strid med meddelad föreskrift, kan Länsstyrelsen enligt 26 kap. 9 och 14 §§ miljöbalken vid vite förelägga om rättelse.

Enligt 4 § skogsvårdslagen (1979:429) ska lagens bestämmelser eller föreskrifter inte tillämpas i den mån de strider mot föreskrifter som har meddelats med stöd av 7 kap. miljöbalken.

Före anordnande av fasta renskötselaneläggningar ska samråd ske med Länsstyrelsen enligt 12 kap. 6 § miljöbalken, enligt vad som framgår av 7c § förordningen (1998:904) om anmälan om samråd.

Utöver föreskrifterna för naturreservatet gäller också andra lagar, förordningar och föreskrifter till skydd för naturmiljön, till exempel:

- Verksamheter eller åtgärder som på ett betydande sätt kan påverka miljön i särskilda skyddade områden (Natura 2000) kräver tillstånd enligt 7 kap. 28 a-29 b §§ miljöbalken. Det gäller även åtgärder utanför området om det kan påverka miljön inne i Natura 2000-området,
- Fridlysning av alla vilda fåglar och däggdjur samt deras ägg, ungar och bon enligt jaktlagen (1987:259). Vissa andra växt- och djurarter, exempelvis flodpärlmussla, är fridlysta enligt 8 kap. miljöbalken och artskyddsförordningen (2007:845),
- Fornlämningar är skyddade enligt 2 kap. kulturmiljölagen (1988:950). Enligt 2 kap. 6 § kulturmiljölagen är det förbjudet att utan tillstånd från Länsstyrelsen rubba, ta bort, gräva ut, täcka

Datum
2024-03-27

Diarienummer
9953-2023

över eller genom bebyggelse, planering eller på annat sätt ändra eller skada en fornlämning,

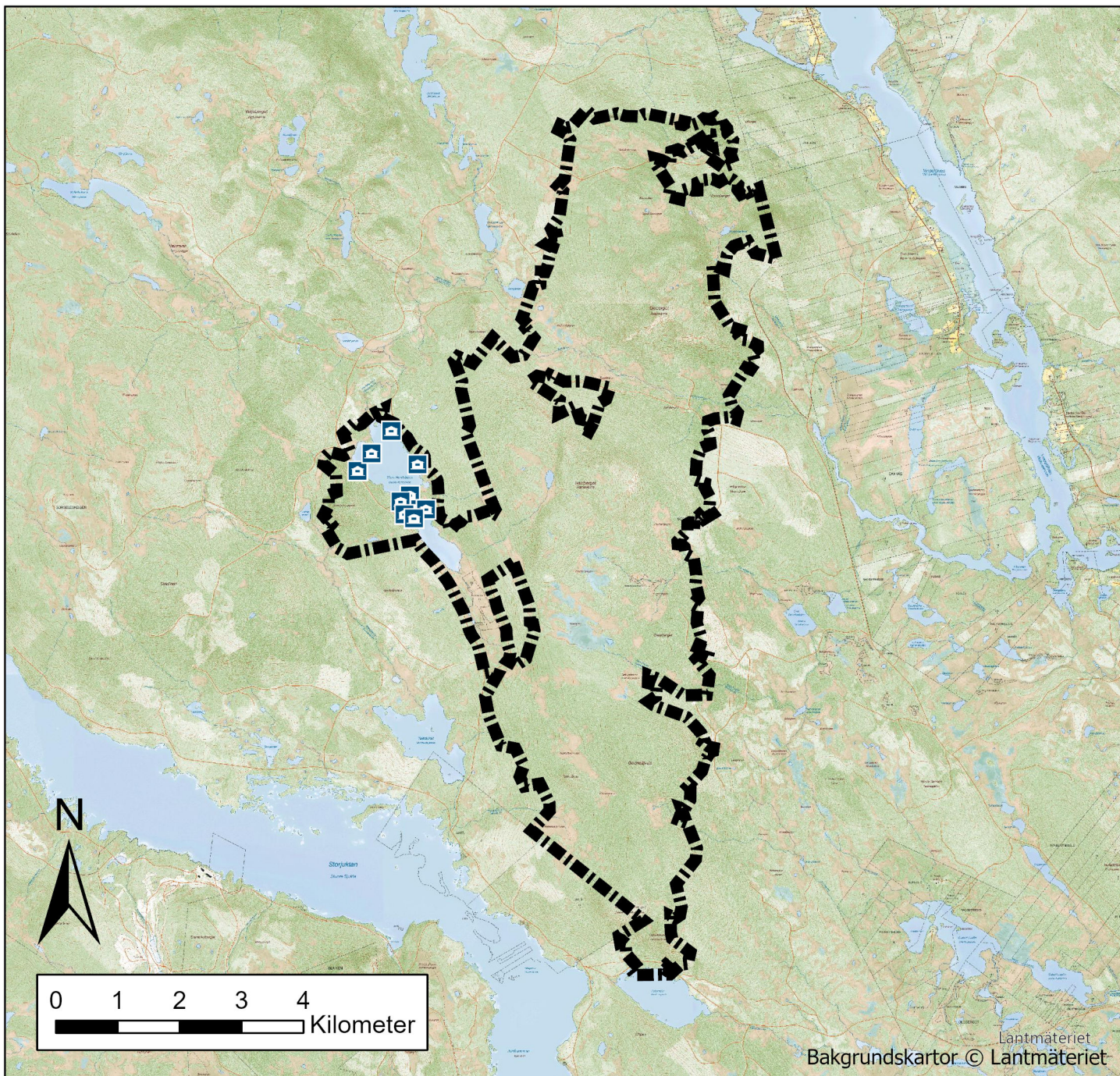
- Av 16 § i lagen (2007:1150) om tillsyn över hundar och katter framgår att hundar under tiden 1 mars - 20 augusti ska hållas under sådan tillsyn att de hindras från att springa lösa i marker där det finns vilt. Under den övriga tiden av året ska hundar hållas under sådan tillsyn att de hindras från att driva eller förfölja vilt, när de inte används vid jakt,
- Det är förbjudet att använda blyhagel vid jakt på våtmarker och över grunda delar av öppet vatten enligt 14b § förordning (1998:944) om förbud m.m. i vissa fall i samband med hantering, införsel och utförsel av kemiska produkter,
- Reservatet omfattas av strandskyddsbestämmelserna i 7 kap. 13 - 18 §§ miljöbalken. Beslut om bygglov innebär inte att dispens från reglerna om strandskydd eller reservatsföreskrifterna har beviljats. Inom naturreservat är det Länsstyrelsen som prövar ärenden om strandskydd,

Så här hanterar Länsstyrelsen personuppgifter

Information om hur vi hanterar dessa finns på
<https://www.lansstyrelsen.se/dataskydd>.

Bilagor

1. Beslutskarta
2. Beslutskarta med preciserade föreskrifter
3. Skötselplan inklusive bilagor





Naturresevat

Harrberget

Sorsele kommun
Västerbottens län

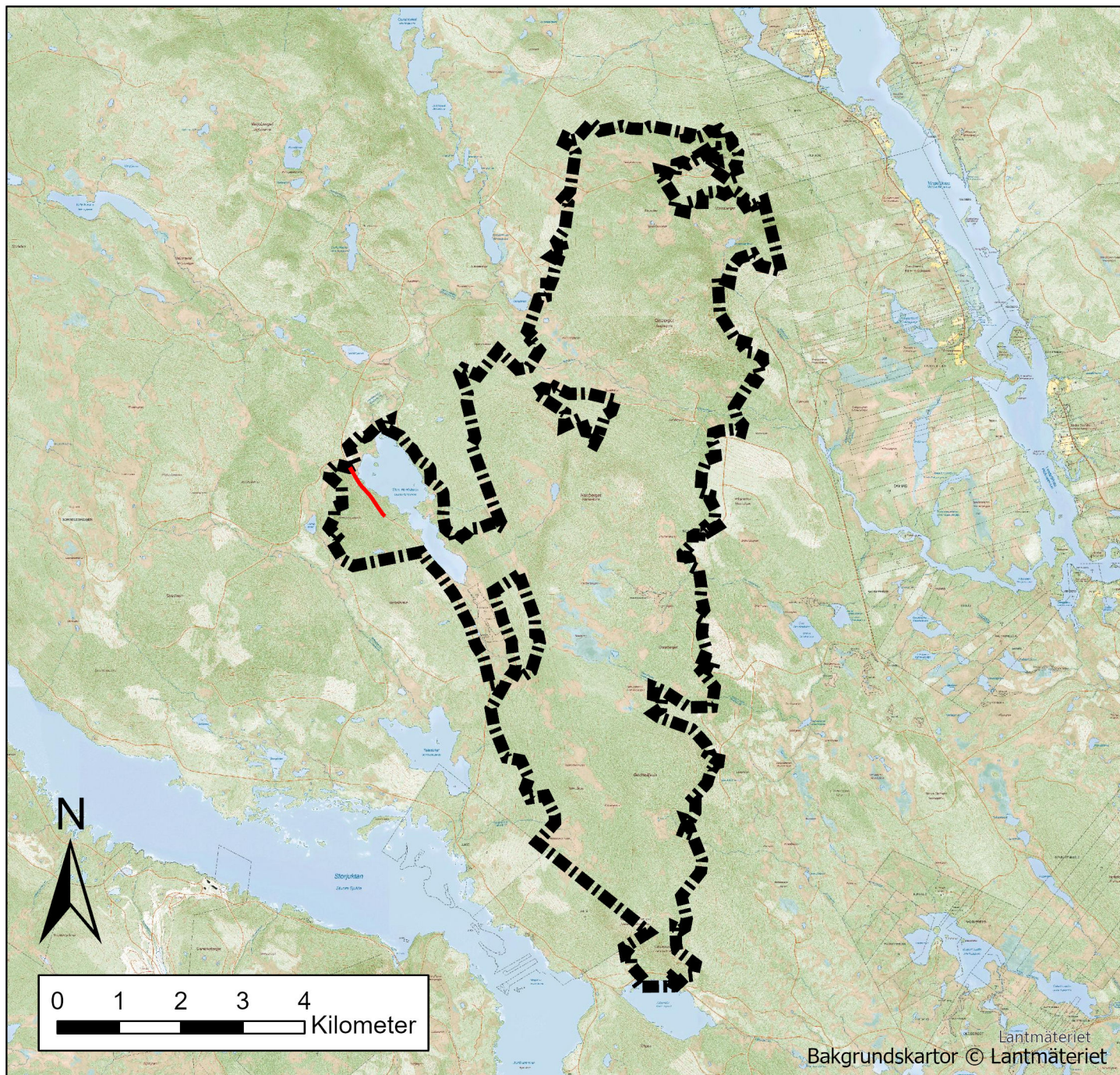
Bilaga 1 till beslut med diarienummer 9953-2023.

-  Reservatsgräns
-  Huvudbyggnad



Länsstyrelsen
Västerbotten





Naturresevat

Harrberget

Sorsele kommun
Västerbottens län

Bilaga 2 till beslut. Karta med preciserade föreskrifter. Diarienummer 9953-2023.

 Reservatsgräns

 Vägsträcka och vägområde enligt undantag



Länsstyrelsen
Västerbotten



Länsstyrelsen
Västerbotten

Bilaga 3 till beslut

1 (25)

Datum
2024-03-27

Diarienummer
9953-2023

Dossiernummer
2402459

Förslag till skötselplan för Harrbergets naturreservat i Sorsele kommun



Foto: Länsstyrelsen Västerbotten

1 Syftet med naturreservatet

Syfte

Syftet med naturreservatet är att bevara, vårda och återställa värdefulla naturmiljöer i form av områdets till stora delar urskogsartade granskogar samt dess sjöar och vattendrag, våtmarker och andra öppna marker. Områdets helhetsvärden med dess förhållandevis opåverkade karaktär, ekosystem och biologiska mångfald ska bevaras.

De naturtyper och arter som angivits för Natura 2000-området Vindelälven ska skyddas och återställas så att gynnsam bevarandestatus kan bibehållas eller uppnås.

Ett syfte är också att inom ramen för bevarandet av biologisk mångfald och värdefulla naturmiljöer tillgodose behovet av områden för friluftslivet.

Hur syftet ska uppnås

Syftet ska uppnås genom att området i huvudsak utvecklas fritt genom naturliga processer. För de delar av reservatet som är präglad av naturliga störningar som brand eller är påverkat av skogsbruk, dikning, annan fysisk påverkan eller främjade arter så ska syftet även kunna nås genom att:

- naturvårdsbränna de delar av skogsmarken som är präglade av brand
- utöka livsmiljöer och öka mängden lämpligt substrat för skyddsvärda arter i skog
- skapa en mer varierad beståndsstruktur och främja lövandelen i områdets ungskogar och medelålders skogar
- återställa struktur och hydrologi i sjöar, vattendrag, våtmarker och skog
- bibehålla öppna miljöer och öka mängden lämpligt substrat i vägkanter och annan öppen mark
- ta bort för området främmande arter

Datum
2024-03-27Diarienummer
9953-2023

Åtgärder ska också kunna genomföras för att underlätta för allmänhetens friluftsliv och förebygga slitage och påverkan på mark, växt- och djurliv.

2 Fakta om naturreservatet

Namn	Harrberget
Dossiernummer	2402459
NVR-id	2061781
Natura 2000, områdeskod	SE0810435
Kommun	Sorsele
Län	Västerbotten
Lägesbeskrivning	10 km SV om Storuman
Mittkoordinat	608386, 7256725 (SWEREF 99 TM)
Naturgeografisk region	33h, förfjällsregion med huvudsakligen nordligt boreal vegetation
Gräns	Se bifogad beslutskarta, bilaga 1
Markägare	Sveaskog Förvaltnings AB
Fastigheter	Sorseleskogen 1:1, Kvarnbränna 2:37, Stensund 1:6, Stensund 1:7, Stensund 1:26
Förvaltare	Länsstyrelsen Västerbotten
Totalareal	4349,4 hektar
Areal skogsmark	3291,9 hektar
- varav nedan fjällnära gränsen	434,7 hektar
- varav ovan fjällnära gränsen	2857,2 hektar
Areal produktiv skog	2602,2 hektar
Areal öppen våtmark	557,3 hektar
Areal övrig öppen mark	363 hektar
Areal vatten:	137,2 hektar

Arealer och definitioner av marktäckeskategorier enligt Nationella Marktäckedata (NMD).

3 Natura 2000 och naturtypsindelning

3.1 Natura 2000

Det stora flertalet av naturreservatets vattendrag och sjöar ingår, som bi- eller källflöden till Vindelälven, sedan 2002 i Natura 2000, EU:s nätverk av värdefulla naturområden med arter eller naturtyper som är särskilt skyddsvärda ur ett europeiskt perspektiv. För Natura 2000-området Vindelälven finns en bevarandeplan i vilken det anges vad som krävs för att upprätthålla gynnsam bevarandestatus för utpekade arter och naturtyper. Målen och åtgärderna i denna skötselplan är utformade för att i huvudsak överensstämja med de mål som finns i bevarandeplanen. Följande naturtyper, enligt Art- och habitatdirektivet, finns i reservatet och är en del av det som utgjort grund för utpekandet av Vindelälven som Natura 2000-område och är de prioriterade bevarandevärden som ska bevaras inom Natura 2000-området:

Utpekade naturtyper inom Natura 2000-området Vindelälven

- Mindre vattendrag
- Myrsjöar

3.2 Naturtypsindelning

Följande naturtyper förekommer i naturreservatet.

Datum
2024-03-27Diarienummer
9953-2023

Naturtyp enligt NNK	Kod	Areal / längd
Sjö	3100	129,1 (ha)
Myrsjöar	3160	8,2 (ha)
Alpina hedar	4060	31 (ha)
Öppen icke-natura-naturtyp	6960	23,4 (ha)
Öppna mossar och kärr	7140	161,3 (ha)
Öppna mossar och kärr (inom aapamyrkomplex)	7140	207 (ha)
Aapamyrar	7310	259,2 (ha)
Silikatrasbranter	8110	0,6 (ha)
Silikatbranter	8220	7,3 (ha)
Taiga - Sumpskog	9006	37 (ha)
Taiga - Naturliga successionsstadier efter störning	9009	1,2 (ha)
Taiga	9010	3 310,4 (ha)
Näringsrik granskog	9050	7,4 (ha)
Skogbevuxen myr (inom aapamyrkomplex)	9740	90,7 (ha)
Skogbevuxen myr	9740	45,7 (ha)
Icke-natura skog	9900	29,7 (ha)
Dike/uträtat vattendrag	109	592 (m)
Mindre vattendrag, < 3 m	126	18 415 (m)

Tabell med naturreservatets Natura-naturtyper enligt Natura-naturtypskartan (NNK), kartering enligt Naturvårdsverket.

4 Beskrivning av naturreservatet

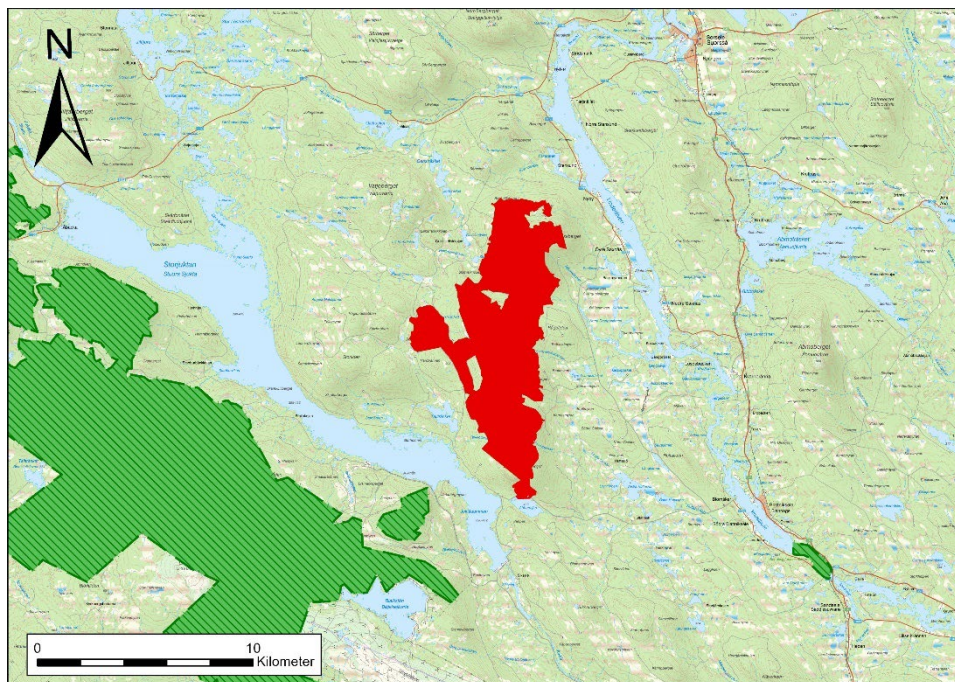
4.1 Läge och landskap

Harrbergets naturreservat ligger mellan sjön Storjuktan och Vindelälven ca. 10 km sydväst om Sorsele. Fyra kilometer öster om reservatet ligger byn Nedre Saxnäs. Området består av de distinkta bergen Harrberget och Olsberget och dess sluttningar i alla väderstreck samt ett flertal mindre höjder. Höjden över havet varierar från 430 upp till 708 m.ö.h. på Olsbergets topp. Längs bergens sluttningar rinner ett flertal skogsbäckar och mindre myrar finns insprängda i skogen på och mellan höjderna. I reservatets västra del

Datum
2024-03-27

Diarienummer
9953-2023

ligger sjön Stora Harrträsket och längst i söder ligger den mindre sjön Abborrsjön.



Naturreseptat Harrberget (centralt placerad, helmarkerat område i rött) ligger cirka 10 km SV om Sorsele. På kartan syns också några närliggande naturreseptat (områden streckade i grönt).

4.2 Naturgeografiska förhållanden

Berggrunden inom reservatet består av grå medel- till grovkornig, grovporfyrisk s.k. Revsundsgranit. Revsundsgranit är karakteristisk för berggrunden i länets inland. I mindre partier väster om Harrbergets topp utgörs berggrunden av fin- till medelkornig gabbro till kvartsdiorit.

Dominerade isrörelser har varit från nordväst och nordnordväst. De äldsta dokumenterade isrörelserna är från väster respektive öster och spegelvända mot varandra. Det finns också sporadiska spår av isrörelser från nordnordost och sydsydväst, med skiftande åldersrelationer till övriga system av isräfflor, "till fabric" i morän samt drumliner. Den storskaliga geomorfologin är präglad av glacial erosion från nordväst och nordnordväst. Särskilt Olsbergets södra och östra sida är präglad av kraftig lateral glacial erosion.

Jordarterna domineras av morän med tunnare moräntäcke och berg i dagen högre upp på de två bergen. I dalgången mot nordväst från

Harrberget och Olsberget upp mot högplatån kring Olsträsket och Geristräsket finns transversella moränrygggar och dödismorän som vid deglaciationen gett förutsättning för att skapa ett antal mindre sjöar. I dalgången mellan dessa berg finns en lång, stor isälvsränna (SGU Jordartskarta 24 H Sorsele). I anslutning till denna ränna finns åskullar med växlande sammansättning. Dessa naturgrusförekomster har fått högsta naturvärde, klass 1 i den regionala naturgrusinventeringen inom Sorsele¹. Det antas att stora men kortvariga smältvattenflöden från högplatån i nordväst skapat isälvserosionen med tillhörande avsättningar av naturgrus. Högsta naturvärde motiveras med att dessa formationer ingår som en del av ett geovetenskapligt relativt komplext landskap i en dalgång, där de har stor betydelse för tolkningen av hur deglaciationen har gått till.

4.3 Skog

Den produktiva skogsmarken i Harrbergets naturreservat återfinns i sluttningar och i svackorna mellan bergen. Skogen är ur- och naturskogsartad och till största delen grandominerad.

Området kring Olsberget hyser en variation i skogstyper och områdets kärnområden utgörs av sena gransuccessioner, brandpräglad tallskog och aspdominerad lövskog. Stora delar av berget har en tydlig brandprägel där skogarna etablerats efter en brand för ca. 130 år sedan. Här förekommer områdesvis allmänt med spridda gamla sälgar och aspar. Östsluttningen beskogas av urskogsartad granskog på rikblockig mark och tillgången på äldre grova granar och död ved är mycket god. Västsluttningen är även den rikblockig och mycket lågproduktiv. Här finns spridda gamla tallöverståndare på ca. 200 år och solexponerade torrakor. Området norr om Olsberget utgörs av en mysmosaik med god förekomst av senvuxna äldre granar, död ved och spridda tallöverståndare. I östra delen av myrmosaiken finns några gamla diken. Delar av skogen i nordsluttningen är gransumpskog som i stor utsträckning är orörd. I Olsbergets sydsluttning dominerar tall med allmän förekomst av gamla tallöverståndare och god förekomst av torrträd och grova gamla tallågor. Den döda veden är ofta kolad. Området bär spår av dimensionsavverkning och skog av restskogskaraktär förekommer.

¹ Länsstyrelsen Västerbotten (1999) Inventering av naturgrus inom Sorsele grusförsörjningsområde.

Datum

2024-03-27

Diarienummer

9953-2023

Området kring Harrberget består till stor del av urskogsartad granskog som är tydligt präglad av höjdläget. Här förekommer allmänt till rikligt med gamla granar och död ved av gran. Ett kärnområde är gransumpskogarna kring Stormyran med riklig förekomst av hotade naturskogsarter och bäckmiljön med gransumpskogar runt Kippisbäcken sydöst om Gedneåjvvie. Delar av området är tydligt påverkade av dimensionsavverkning och utgörs av gles skog med restskogskaraktär. Abborrberget längst i söder består till stora delar av impediment men det finns även brandpräglad tallskog och en lövbränna med asp och björk.

4.4 Våtmarker

I Harrbergets naturreservat förekommer både mindre öppna mossar och kärr kantade av skogbeklädd myr samt ett flertal större våtmarker som ofta utgörs av sträng-flarkkärr med öppna vattenspeglar. Våtmarkerna förekommer dels lågt beläget i svackorna mellan höjderna, dels på hög altitud kring bergens toppartier.

Nordväst om tjärnen på västsidan av Harrbergets topp är berggrunden basisk vilket innebär förutsättningar för rikare näringsförhållanden hos tjärnen och i omgivande våtmarker.

De östra delarna av Västgårdsmyran är delvis dikad och visar tecken på igenväxning.

4.5 Sjöar och vattendrag

Stora Harrträsket (Stuora Hárriejávrrie) ligger i västra delen av området och är reservatets största sjö. Stora Harrträsket är en källsjö till Harrträskbäcken som mynnar ut i Vindelälven. Sjön är känd för sitt bestånd av stora harrar och är en populär fiskesjö. Utöver harr finns bland annat även öring, abborre, gädda och lake. Stora Harrträsket mynnar ut i Harrträskbäcken där ett av länets mest skyddsvärda bestånd av flodpärlmussla finns.

I södra delen av reservatet berörs delar av Abborrsjön. Spritt i reservatet ligger också ett flertal mindre tjärnar, bland annat Mossabergtjärnen i reservatets nordöstra del.

Genom reservatet rinner även ett flertal bäckar varav de flesta letar sig ner mot Vindelälven. Dessa ingår som bi- och källflöden till Vindelälvens Natura 2000-område.

4.6 Naturvårdsarter

Harrbergets naturreservat utgör en mycket lämplig miljö för arter knutna till äldre grannaturskog.

De skyddsvärda eller på annat sätt naturvårdsintressanta arter som har påträffats finns presenterade i bilaga 3.

4.7 Kulturhistoria och markanvändning

Fornlämningar och andra kulturhistoriska lämningar

Det finns obekräftade uppgifter om att det ska finnas cirka tre fångstgropar sydsydväst om Olsberget enligt Riksantikvarieämbetets söktjänst Fornsök².

Flottningsled

Stora Harrträsket var den översta delen av den allmänna flottningsled som sträckte sig från Stora Harrträsket via Harrträskbäcken mot Olsträsket och därefter vidare ut i Vindelälven. Harrträskbäcken nedströms Stora Harrträsket är påverkad av flottledsrensning men blev restaurerad 2007 av Vindelälvens Fiskeråd på uppdrag av Länsstyrelsen Västerbotten i miljöåterställningsprojektet Vindelälven-Piteälven.

Skogsbruk

I reservatet finns spår av äldre tiders nyttjande. På Olsberget finns spår av dimensionsavverkningar. Även reservatets södra delar, främst Tjuhkalåjvvie samt Västra och Östra Abborrhäsket är mycket påverkade av plockhuggningar. I reservatet är Harrberget, Börtingtjärnknösen och de högst belägna delarna av Gedneåjvvie minst påverkade av skogsbruk.

4.8 Renskötsel

Naturreservatet ligger inom Ran samebys förvinter- och vinterbetesland. Ran sameby är en fjällsameby. Abborrhäsket i reservatets sydspets berör en flyttled av riksintresse för rennäringen enligt 3 kap. 5 § miljöbalken. Det går även en flyttled längs med Ruttjebäcken mellan Harrberget och Olsberget. I reservatets västra

² Riksantikvarieämbetets databas Fornsök.

Datum

2024-03-27

Diarienummer

9953-2023

del, cirka 1,5 kilometer sydsydost om Stora Harrträsket, finns en beteshage med anslutande flyttleder enligt Sametingets kartor³.

Andra områden än de som redovisas på Sametingets kartor kan få ökad betydelse på grund av bl.a. väder, betestillgång samt övriga verksamheter och aktiviteter inom beteslandet. Samhällen, utbyggda älvar, vågar, skogsbruk, turism m.m. i samebyns vinterbetesområde gör att renarna behöver mycket tillsyn i vinterbeteslandet. Tjockt snötäcke och hård skare gör att det i vinterbeteslandet är nödvändigt att ha tillgång till hänglavsbyte.

4.9 Friluftsliv

Naturreservatet Harrberget är ett trevligt och relativt lättillgängligt besöksmål. Området är stort, kuperat och består av ett flertal berg med våtmarksområden och vattendrag mellan höjderna. Stora delar av reservatet är lättvandrade med undantag för branta områden i anslutning till reservatets berg samt våtmarker och omgivande sumpskogar.

Naturreservatet kan besökas året runt för vandring, fiske, fågelskådning, svamp- och bärplockning eller för skidturer vintertid. I reservatet ingår ett flertal berg med fin utsikt över det kringliggande landskapet. Runt Stora Harrträsket finns flera stugor och bryggor som förvaltas av Sveaskog. I övrigt finns inte några besöksanordningar. Stora Harrträsket kan även upplevas från båt. Sjön är lättåtkomlig från vägen som går strax väster om sjön.

Längs med reservatets södra och västra sida finns ett vägnät av skogsbilvägar som gör att det är enkelt att ta sig till reservatet. Det finns även en skogsbilväg som passerar reservatets nordligaste del och ytterligare en väg som följer Ruttjebäcken från reservatets östra sida. Stora delar av reservatet är dock helt obrutet av vägar. Ofta är skogsbilvägen som går längs reservatets västra sida, mellan Storjuktan och väg 1132, väl efterhållen men tidvis kan skogsbilvägarna i området vara svårframkomliga med bil. Ett besök i naturreservatet inleds då med en promenad eller en skidtur.

³ Sametinget. IRENMARK. Rennäringens markanvändningsdata. www.sametinget.se.

Förslag på besöksmål i naturreservatet

Här ges förslag på några besöksmål i reservatet. Besöksmålen finns markerade på kartan i bilaga 2.

Toppen av Olsberget

Med sina drygt 700 höjdmeter är Olsberget det högsta berget mellan Storjuktan och Vindelälven. Den vida utsikten över det kringliggande landskapet går att njuta av såväl sommar- som vintertid. En lämplig rastplats är vindskyddet på Olsbergets.

Fisket i Stora Harrträsket

Sjön är en mycket välkänd fiskesjö med bland annat harr, öring, abborre och gädda. Fiskekort krävs för fiske i sjön. Runt sjön finns stugor, båtar samt ett flertal bryggor. Sjön ligger i direkt anslutning till väg.

Gammelskogen vid Harrberget

Skogarna runt Harrbergets topp ger besökaren en uppfattning om hur riktig granurskog ser ut. Här växer både höglägesgranskog som närmare Stormyran övergår till gransumpskog. I området finns en stor artmångfald.

5 Skötselområden för naturmiljöer

Reservatet är indelat i fem skötselområden med utgångspunkt från de övergripande naturtyperna i naturreservatet samt de åtgärder som ska genomföras inom respektive skötselområde (se även bilaga 1). För varje skötselområde redovisas bevarandemål som beskriver vilket tillstånd som ska bevaras eller uppnås i skötselområdet och därmed ge en tydlig bild av hur reservatets syfte ska tillgodoses. För varje skötselområde redovisas också skötselåtgärder som kan behöva vidtas i området för att syftet med naturreservatet ska kunna uppnås och som kan genomföras av Länsstyrelsen, som förvaltare av reservatet, i enlighet med reservatets föreskrifter. Skötselområdets bevarandetillstånd anses gynnsamt när dessa bevarandemål är uppnådda.

Datum
2024-03-27

Diarienummer
9953-2023

5.1 Skötselområde 1: Brandpräglad talldominerad barrskog (116,9 ha)

Beskrivning

Skötselområdet utgörs i huvudsak av tallskog och talldominerad barrblandskog längs Olsbergets sydbrant och sydvästra sluttning. Skötselområdet är tidigare påverkat av skogsbränder men det är cirka 120–150 år sedan senaste brand. Det finns inslag av flerhundraåriga tallöverståndare men tallar uppkomna efter senaste branden dominerar. Det är inslag av enstaka lövträd som exempelvis björk och sälg. Inslaget av död ved i form av kolade stubbar, torrträd och äldre tallågor är allmänt. Reservatet ligger inte i någon bränningstrakt och skötselområdet är svåravgränsat. Det är troligen tekniskt svårt att bränna i Olsbergets sluttning, men för att bibehålla värden kopplad till brand och kolad ved bör området på sikt brännas där det är möjligt.

Bevarandemål

- Skogen ska präglas av naturliga processer såsom brand, trädens åldrande och döende, stormfällningar, insekters och svampars nedbrytning av ved samt nyetablering av träd i skogen. Området ska ha en naturlig hydrologi.
- Skogens struktur och sammansättning ska vara påverkad av brand eller motsvarande störning. I perioder efter en störning kan områden vara öppna och luckiga med nya spirande trädgenerationer. I senare stadier kan skogen vara mer sluten. Vissa mindre delar av skogen är naturligt fuktiga eller blöta och kommer därför att brinna väldigt ytligt eller inte alls, vilket är en del av dynamiken i ett brandpräglat landskap.
- Skogen ska utmärkas av olikåldrighet, luckighet och genomgående stor strukturell variation. Grova och gamla träd ska vara vanliga. Generellt ska tillgången på stående och liggande död ved vara stor.
- Typiska arter ska ha stabila eller ökande populationer.
- Främmande arter ska inte utgöra ett hot mot områdets naturvärden.
- Arealen brandpräglad skog ska vara minst 116,9 ha.

Datum
2024-03-27

Diarienummer
9953-2023

Skötselåtgärder

Bränning

Området kan naturvårdsbrännas där det är tekniskt möjligt. En bränning syftar till att upprätthålla eller återskapa en brandpräglad skogsstruktur med de strukturer och arter som är knutna till brand. En bränning kan medföra ökad öppenhet, skiktning och föryngring av främst tall och löv; ökad mängd död ved och strukturer som brandljud som kan medföra ökad livslängd på träden. Skötselområdet kan delas upp och brännas i mindre delar om det bedöms lämpligt. Exakt avgränsning och frekvens för de enskilda naturvårdsbränningarna tas fram i samband med den brandplan som görs inför varje enskild bränning.

Brandefterliknande åtgärder

Om bränning inte är möjlig att genomföra kan olika brandefterliknande åtgärder övervägas för att främja strukturer och arter som är knutna till brand. Det kan ske genom att fälla träd; ringbarka eller på annat sätt skada träd; tillföra död ved eller genomföra markstörning.

Stängsling

Om den föryngring som kommer efter en bränning bedöms ha dåliga förutsättningar att utvecklas på grund av intensivt bete kan stängsling övervägas.

Främmande arter

Främmande arter som utgör ett hot mot områdets naturvärden bör tas bort.

Hydrologisk återställning

Där diken eller annan tidigare markavvattning påverkar områdets naturvärden negativt kan en återställning av hydrologin övervägas.

Datum
2024-03-27

Diarienummer
9953-2023

5.2 Skötselområde 2: Grandominerade ur- och naturskogar med i huvudsak fri utveckling (3300,2 ha)

Beskrivning

Skötselområdet består till stor del av gamla urskogsartade höglägesgranskogar och äldre grannaturskogar. Skogarna är flerskiktade eller fullskiktade med tydlig åldersspridning i trädsiktet. Här finns rikligt med gamla granar kring 150–300 år och ett spritt inslag av enstaka tallöverståndare. Här och var finns enstaka spår av brand, till exempel brandljud på äldre granar och inslag av kolad ved. Lövinslaget är bitvis rikligt och utgörs främst av björk men även sälg och asp. I området finns även mindre partier med gransumpskog. Tillgången på död ved är god och i stora delar av området finns mycket rikligt med död ved, både stående och liggande i olika stadier av nedbrytning. Skogarna bär överlag mycket få spår av tidigare skogsbruk men plockhuggning har förekommit, framförallt i de södra delarna.



Foto: Länsstyrelsen Västerbotten

Datum

2024-03-27

Diarienummer

9953-2023

Bevarandemål

- Skogen ska huvudsakligen präglas av intern dynamik med naturliga processer såsom trädens åldrande och döende, stormfällningar, insekters och svampars nedbrytning av ved samt nyetablering av träd i skogen. Som en del i skogens naturliga utveckling kan dessa processer medföra att området periodvis kan komma att få en förändrad karaktär. Området ska ha en naturlig hydrologi.
- Skogen ska utmärkas av olikåldrighet, luckighet och genomgående stor strukturell variation. Grova och gamla träd ska vara vanliga. Generellt ska tillgången på stående och liggande död ved vara stor.
- Typiska arter ska ha stabila eller ökande populationer.
- Främmande arter ska inte utgöra ett hot mot områdets naturvärden.
- Där så är lämpligt ska vägkanter och vägområden inom reservatet vara rika på strukturer och livsmiljöer som gynnar pollinerande insekter och andra arter som trivs i dessa miljöer.
- Arealen grandominerad skog ska vara minst 3300,2 ha.

Skötselåtgärder

Fri utveckling

Skötselområdet ska huvudsakligen utvecklas fritt genom naturliga processer.

Bränning

Där brand bedöms gynna områdets naturvärden kan en bränning genomföras. En bränning syftar till att upprätthålla eller återskapa en brandpräglad skogsstruktur med de strukturer och arter som är knutna till brand. En bränning kan medföra ökad öppenhet, skiktning och föryngring av främst tall och löv; ökad mängd död ved och strukturer som brandljud som kan medföra ökad livslängd på träden. Skötselområdet kan delas upp och brännas i mindre delar om det bedöms lämpligt. Exakt avgränsning och frekvens för de enskilda naturvårdsbränningarna tas fram i samband med den brandplan som görs inför varje enskild bränning.

Datum

2024-03-27

Diarienummer

9953-2023

Främmande arter

Främmande arter som utgör ett hot mot områdets naturvärden bör tas bort.

Hydrologisk återställning

Där diken eller annan tidigare markavvattning påverkar områdets naturvärden negativt kan en återställning av hydrologin övervägas.

Åtgärder i vägkanter och andra öppna miljöer

Vägkanter eller annan öppen mark i anslutning till infrastruktur kan fungera som livsmiljö för pollinerande insekter och många andra skyddsvärda arter genom att erbjuda naturtyper som minskat kraftigt i odlingslandskapet såsom temporärt ohävdade marker, årligen slåtrade eller extensivt skötta ytor. Där det finns potential att hysa skyddsvärda arter kan anpassade skötselåtgärder i områdets vägkanter och vägområden övervägas för att gynna dessa miljöer och arter. Det kan ske, i samverkan med t.ex. väghållare, exempelvis genom anpassad slåtter av blomsterrika vägkanter; genom att spara lövträd eller blommande lågväxande buskar i samband med röjning; genom att samla upp avslaget material i samband med slåtter eller röjning; genom att skapa markblottor eller genom att placera ut död ved. Där diken eller annan tidigare markavvattning påverkar områdets naturvärden negativt kan en återställning av hydrologin övervägas.

5.3 Skötselområde 3: Fjällhedar (31 ha)

Beskrivning

Skötselområdet består av de begränsade arealer fjällhedar som finns i reservatets högst belägna delar på Harrberget, Olsberget och Västra Abborrhberget. Det kan även vara mindre inslag av gles fjällbarrskog och fjällbjörk.

Bevarandemål

- Skötselområdet ska huvudsakligen utgöras av fjällhedar.
- Skötselområdet ska präglas av naturliga processer med de strukturer och artsamhällen som hör dessa naturtyper till. Naturliga processer som trädens åldrande och döende, snö- och stormfällningar, insekter och svampars nedbrytning, översvämningar, ras och skred ska tillåtas fortgå ostört. Det

Datum
2024-03-27

Diarienummer
9953-2023

kan innebära att området periodvis kan komma att få en förändrad karaktär. Området ska också präglas av naturlig hydrologi och naturliga grundvattennivåer som skapar markfuktighet och rörligt markvatten.

- Typiska arter ska ha stabila eller ökande populationer.
- Främmande arter ska inte utgöra ett hot mot områdets naturvärden.
- Arealen fjällhedar är minst 31 ha.

Skötselåtgärder

Fri utveckling

Skötselområdet ska huvudsakligen utvecklas fritt genom naturliga processer.

Främmande arter

Främmande arter som utgör ett hot mot områdets naturvärden bör tas bort.

Hydrologisk återställning

Där diken eller annan tidigare markavvattning påverkar områdets naturvärden negativt kan en återställning av hydrologin övervägas.

5.4 Skötselområde 4: Våtmarker (764 ha)



Foto: Länsstyrelsen Västerbotten

Beskrivning

Skötselområdet består av flera olika typer av våtmarker. Större delen av skötselområdet utgörs av fattiga till intermediära kärr. I väster finns ett strängflarkkärr. Det finns också trädbevuxna myrskar med tall och gran samt öppna myrskar. Våtmarkerna har i stor utsträckning en ostörd hydrologi. Diken finns i de norra delarna av skötselområdet

Bevarandemål

- Skötselområdet ska huvudsakligen bestå av fysiskt och hydrologiskt intakta våtmarker.
- I området ska det finnas olika naturligt förekommande naturmiljöer med de strukturer, vegetationstyper och arter som hör till dessa naturmiljöer.
- De hydrologiska- och hydrokemiska förhållandena ska vara opåverkade. Hydrologin ska vara ostörd och det ska inte finnas några avvattnande eller tillrinnande diken eller körspår som medför negativ påverkan. Grundvattenytan ska variera naturligt och vara hög under större delen av året.

Datum

2024-03-27

Diarienummer

9953-2023

- Skötselområdet ska präglas av naturliga ekologiska och hydrologiska processer såsom nederbörd, grundvattenflöden och översvämningar.
- Typiska arter ska ha stabila eller ökande populationer inom området.
- Främmande arter ska inte utgöra ett hot mot områdets naturvärden.
- Arealen våtmarker ska vara minst 764 ha.

Skötselåtgärder

Fri utveckling:

Våtmarkerna ska i huvudsak lämnas för fri utveckling där de naturliga processerna tillåts fortgå ostört.

Bränning:

Historiskt har brand många gånger berört våtmarkerna i naturlandskapet i varierande utsträckning. Ibland har myrarna brunnit, ibland har de fungerat som en naturlig brandgräns. Av det skälet kan myrarna, vid en naturvårdsbränning av skog inom skötselområde 1, tillåtas brinna som en del av en naturlig process.

Främmande arter:

Främmande arter som utgör ett hot mot områdets naturvärden bör tas bort.

Hydrologisk återställning:

Där diken eller annan tidigare markavvattning påverkar områdets naturvärden negativt kan en återställning av hydrologin övervägas.

5.5 Skötselområde 5: Sjöar och vattendrag (137,3 ha)

Beskrivning

Skötselområdet omfattar reservatets bäckar och sjöar och dessa vattenmiljöers svämplan (dvs den yta som påverkas av återkommande översvämningar). Huvuddelen av vattenmiljöerna ingår i Vindelälvens

Datum

2024-03-27

Diarienummer

9953-2023

Natura 2000-område. I Harrträskbäcken finns flodpärlmusslor. Det stora flertalet av reservatets vattenmiljöer är relativt opåverkade, men Harrträskbäcken är hydrologiskt påverkad av rensningar och rätning i samband med flottning men blev restaurerad 2007.

Bevarandemål

- Skötselområdets sjöar och vattendrag ska ha en naturlig hydrologi och vattenkemi.
- Skötselområdets sjöar och vattendrag inklusive svämplan ska präglas av naturliga processer med de strukturer och artsamhällen som hör till naturtyperna. Naturliga erosions- och sedimentationsprocesser ska tillåtas fortgå ostört och forma strukturer och livsmiljöer.
- Vattenkvaliteten ska vara god med försumbar påverkan av mänskliga faktorer, t.ex. övergödande, försurande och grumlande ämnen. Det ska inte förekomma gödsling, kalkning eller dikning
- Vattenlevande organismer ska ha fria vandringsvägar.
- Typiska arter ska ha stabila eller ökande populationer inom området.
- Främmande arter eller stammar ska inte utgöra ett hot mot områdets naturvärden.
- Arealen sjöar och vattendrag ska vara minst 137,3 ha.

Skötselåtgärder

Fri utveckling

Skötselområdet ska huvudsakligen utvecklas fritt genom naturliga processer.

Främmande arter

Främmande arter som utgör ett hot mot områdets naturvärden bör tas bort.

Hydrologisk restaurering

Där vattenmiljön påverkats negativt av exempelvis flottningsåtgärder kan restaurering för återställning av hydrologin övervägas.

6 Skötsel för friluftsliv

För reservatets skötsel för friluftsliv redovisas här mål som beskriver vilket tillstånd som ska bevaras eller uppnås och därmed ge en tydlig bild av hur reservatets syfte ska tillgodoses. Här redovisas också skötselåtgärder som kan behöva vidtas i området för att syftet med naturreservatet ska kunna uppnås och som kan genomföras av Länsstyrelsen, som förvaltare av reservatet, i enlighet med reservatets föreskrifter.

Beskrivning

Naturreservatet har betydelse för friluftslivet genom möjligheten till att uppleva förhållandevis opåverkad natur och att nyttja området till bärplockning, skidåkning, skoteråkning, fiske eller jakt samt bär- och svampplockning. Från reservatets olika toppar har man en fin utsikt över det omgivande landskapet.

Tillgängligheten är relativt god med flera skogsbilvägar som ansluter till naturreservatet från olika väderstreck. Reservatets norra delar går skogsbilvägar in i reservatet.

Det finns en skoterled som går till Olsbergets topp från Vindelälvsleden i höjd med Stensund. Leden delar sig strax söder om Västgårdsmyran. Den norra leden, Harrträskleden, går till Stora Harrträsket. På toppen av Olsberget finns ett vindskydd som byggts och förvaltas av Stensunds Byalag.

Fisket i Stora Harrträsket arrenderas av Sorselefisket. Längs med sjön äger Sveaskog ett flertal stugor.

Mål för friluftsliv

- Det övergripande målet för friluftslivet är att reservatet ska vara tillgängligt för naturupplevelser, rekreation och naturstudier utifrån sina befintliga förutsättningar.
- Intressanta natur- och kulturvärden ska bevaras, vårdas och skötas så att områdets upplevelsevärden för friluftslivet bevaras.
- Det ska vara möjligt att på olika sätt få information om naturreservatets upplevelsevärden inför och under besök i området. Informationen ska också bidra till att syftet med områdesskyddet uppnås.

Datum

2024-03-27

Diarienummer

9953-2023

- Områdets entré och friluftslivsanordningar ska vara i gott skick och underlätta för besökare att uppleva området.
- Reservatets intressanta naturmiljöer och arter ska kunna besökas utan att skada dem.

Åtgärder för friluftsliv

- Minst en informationsskylt, utformad i enlighet med Naturvårdsverkets anvisningar, ska sättas upp och underhållas i anslutning till reservatet.
- I dialog med markägaren Sveaskog ska en bedömning göras om behov finns av uppförande och förvaltning av anläggningar såsom leder, parkeringsplatser, grillplatser, vindskydd och stugor.
- Information om naturreservatet på Länsstyrelsens webb, via appar och andra tekniska lösningar publiceras utifrån tillgängliga resurser och prioriteringar tillsammans med information om andra naturreservat i länet.
- Om besökare påverkar reservatets känsliga naturmiljöer och värdefulla arter, t.ex. genom markslitage eller påverkan på livsmiljöer för skyddsvärda arter, ska lämpliga åtgärder för att minska påverkan kunna genomföras. Aktuella åtgärder kan exempelvis vara informationsinsatser och kanalisering med markering av stig och spänger.
- Om besökare påverkar reservatets upplevelsevärden eller värdefulla naturmiljöer och arter negativt, t.ex. genom markslitage, kan åtgärder för att minska påverkan övervägas. Aktuella åtgärder kan vara exempelvis information samt kanalisering med markering av stigar och spänger.

7 Övriga anläggningar

I naturreservatet finns anläggningar som inte kommer att förvaltas inom ramen för naturreservatets primära skötsel. För delar av anläggningarna kan dock Länsstyrelsen komma att understödja skötsel och underhåll. Underhåll och annat är i övrigt tillåtet i enlighet med reservatets föreskrifter. Det gäller bland annat:

- vindskyddet på Olsbergets topp som förvaltas av Stensunds byalag.

Datum

2024-03-27

Diarienummer

9953-2023

- Skoterlederna till vindskyddet på Olsberget samt skoterleden mot Stora Harrträsket. Dessa underhålls och sladdas av Stensunds byalag. Underhåll och skötsel får genomföras i enlighet med reservatets föreskrifter.
- De stugor och tillhörande anläggningar som ligger runt Stora Harrträsket och ägs av Sveaskog.
- Rastkojan längs med skogsbilvägen norr om Olsberget, vid Västgårdsmyrans sydöstra hörn. Rastkojan ägs och förvaltas av Oivatjos jaktlag.
- Jaktkojan som ligger 80 m söder om Mossabergtjärnens utlopp. Jaktkojan ägs och förvaltas av Oivatjos jaktlag.

8 Nyttjanderätter

- Jakt och fiske får bedrivas av jakt- och fiskerättsinnehavare enligt gällande lagstiftning och i enlighet med gällande reservatsföreskrifter. Jakttorn får uppföras och sikt- och skjutgator får röjas enligt reservatets föreskrifter.
- Renskötsel får bedrivas i naturreservatet enligt gällande lagstiftning.
- Vägen närmast väster om Stora Harrträsket får skötas i enlighet med gällande föreskrifter vid uppförande och drift av tillståndsgiven vindkraftsanläggning. Vägsträckan är utpekad i bilaga 2 till beslutet.
- Privatägda slätterängar är undantagna från föreskrifterna och får nyttjas.

9 Samråd angående renskötsel

Samråd mellan Länsstyrelsen och berörd sameby ska genomföras inför kommande skötselåtgärder i Harrbergets naturreservat som kan medföra påverkan på renskötseln. Båda parter ska kunna ta initiativ till samråd.

10 Utmärkning av gränser

Reservatet ska hållas väl utmärkt enligt svensk standard och Naturvårds-verkets anvisningar. Gränserna bör ses över vart 10:e år och målas om vid behov.

11 Sammanställning av skötselåtgärder

Naturresevatets planerade skötselåtgärder är främst inriktade på att bevara de värdefulla ur- och naturbarrskogarna.

Skötselåtgärd	Var	Prioritet
Gränsmarkering	Se bilaga 1 i beslutet och kap. 10	1
Montering och underhåll av informationsskylt	Se bilaga 1	2
Naturvårdsbränning	Skötselområde 1	3
Hydrologisk återställning	Skötselområde 4	2
Hydrologisk återställning	Skötselområde 1, 2, 3, 5	Vid behov
Åtgärder för att bibehålla öppna miljöer och öka mängden lämpligt substrat på vägkanter och annan öppen mark	Skötselområde 2	Vid behov
Åtgärder för att förhindra spridning och etablering av främmande arter	Se kap. 5	Vid behov
Åtgärder för att förhindra slitage och störningar på naturtyper och arter	Se kap. 6	Vid behov

Tabell med sammanställning av skötselåtgärder. Siffran anger prioritetsordning om genomförandet av skötselåtgärderna begränsas av tillgängliga resurser. 1 är högsta prioritet och 3 lägsta.

12 Uppföljning och tillsyn

Tillsynen av naturresevatet utförs av naturvårdsförvaltaren i enlighet med Naturvårdsverkets riktlinjer. Tillsynen innefattar besiktning av att resevatets föreskrifter efterlevs.

Dessutom ska naturvårdsförvaltaren följa upp utmärkningar, skyltar och friluftsanordningar inom resevatet samt naturtyper och arter. Naturvårdsförvaltaren kan utse annan part att genomföra uppföljningen av anläggningar för friluftslivet samt naturtyper och arter. Brister och fel ska dokumenteras och åtgärdas.

Tillsynen och uppföljningen av reservatet kommer tillsammans att utgöra ett underlag för en eventuell revidering av skötselplanen.

12.1 Uppföljning av skötselåtgärder

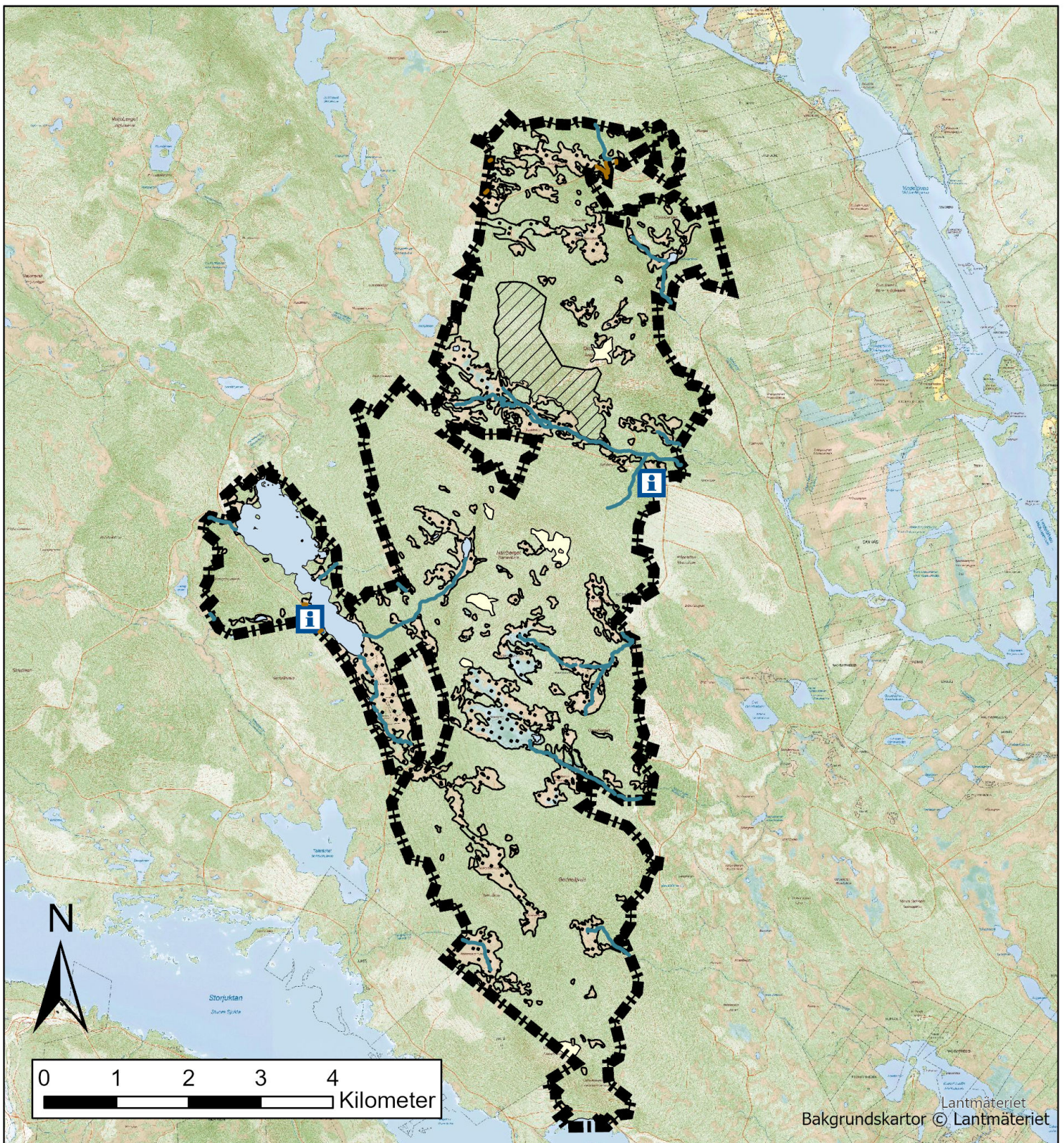
I samband med att skötselåtgärder utförs ska utgångsläget innan åtgärden, tidpunkt för åtgärd, åtgärdens omfattning och utförande samt uppnått resultat dokumenteras för att möjliggöra en långsiktig uppföljning.

12.2 Uppföljning av bevarandemål




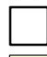





Naturresevatets bevarandemål ska följas upp enligt fastställda metoder för uppföljning av skyddad natur. Uppföljningen kommer att ske utifrån reservatets skötselområden (bilaga 1) och enligt indelningen i naturtyper för basinventering av skyddad natur.

Bilagor

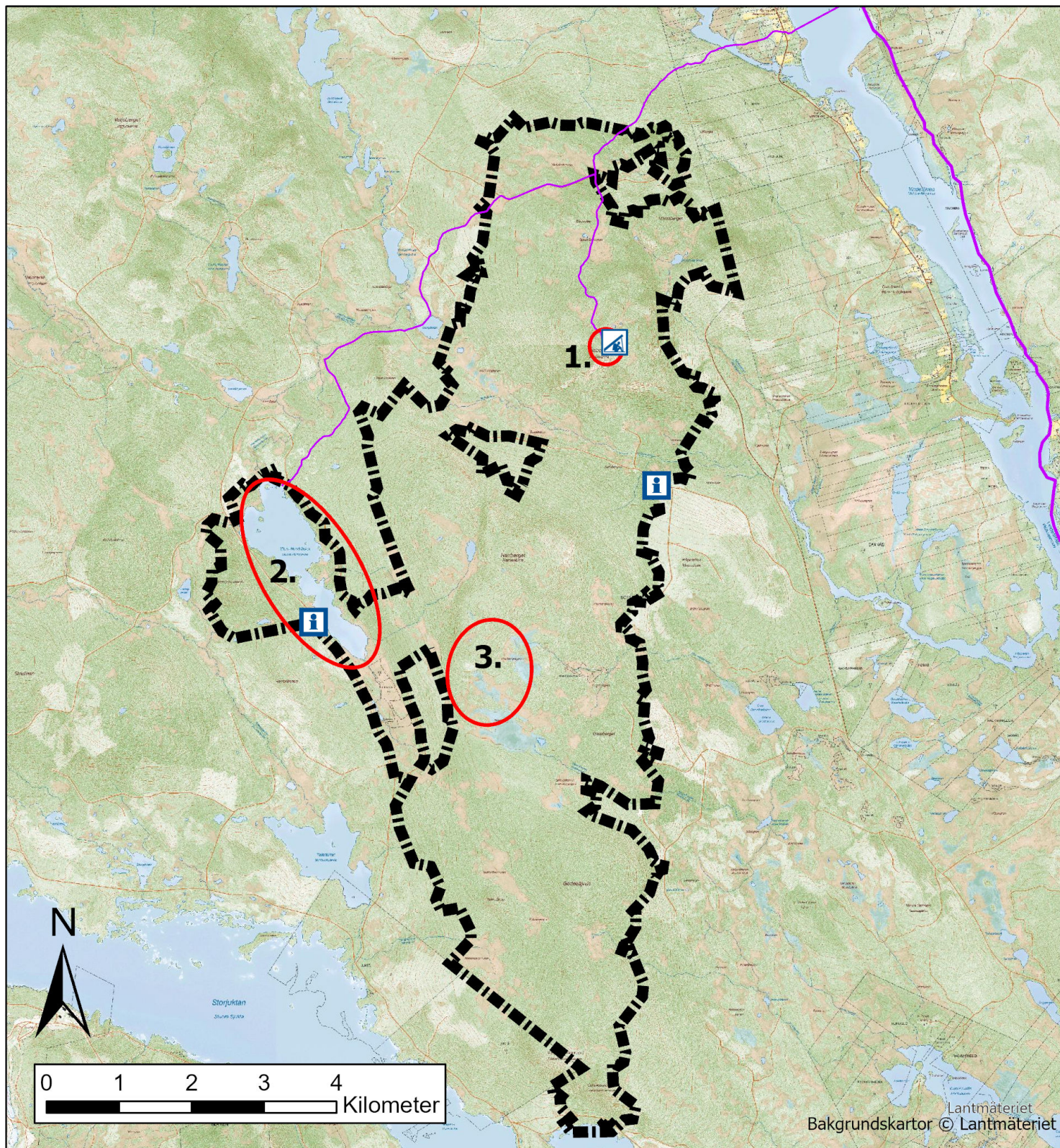
1. Karta över skötselområden och informationsskylt
2. Förslag på besöksmål
3. Artlista



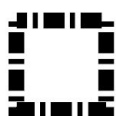
Bilaga 1. Karta med skötselområden för naturreservatet Harrberget, Sorsele kommun. Dnr 9953-2023.

- | | | | |
|--|-------------------|---|--|
|  | Reservatsgräns |  | Skötselområden |
|  | Informationsskylt |  | 1. Brandpräglad talldominerad barrskog |
|  | Diken |  | 2. Grandominerad ur- och naturskog med i huvudsak fri utveckling |
| | |  | 3. Fjällhedar |
| | |  | 4. Våtmarker |
| | |  | 5. Sjöar |
| | | | 5. Vattendrag |

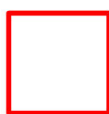




Bilaga 2. Karta med förslag på besöksmål för naturreservatet Harrberget, Sorsele kommun. Dnr 9953-2023.



Reservatsgräns



Förslag på besöksmål



Informationsskylt

1. Toppen av Olsberget



Vindskydd

2. Stora Harrträsket

Skoterled

3. Gammelskogen vid Harrberget



Länsstyrelsen
Västerbotten



Artlista

Denna lista redovisar några av de arter som noterats inom naturreservatet Olsberget. Hotkategori presenteras enligt Artdatabankens rödlista 2020¹.

Vetenskapligt namn	Svenskt namn	Hotkategori
Lavar		
<i>Alectoria sarmentosa</i>	Garnlav	NT
<i>Calicium denigratum</i>	Blanksvart spiklav	NT
<i>Chaenotheca gracillima</i>	Brunpudrad nållav	NT
<i>Chaenotheca subroscida</i>	Vitgrynig nållav	NT
<i>Hypogymnia bitteri</i>	Knottrig blåslav	NT
<i>Leptogium saturninum</i>	Skinnlav	
<i>Lobaria pulmonaria</i>	Lunglav	NT
<i>Lobaria scrobiculata</i>	Skrovellav	NT
<i>Nephroma bellum</i>	Stuplav	
<i>Nephroma parile</i>	Bårdlav	
<i>Nephroma resupinatum</i>	Luddlav	
<i>Protopannaria pezizoides</i>	Gytterlav	
Mossor		
<i>Crossocalyx hellerianus</i>	Vedtrappmossa	NT
<i>Hylocomiastrum umbratum</i>	Mörk husmossa	
<i>Lophozia guttulata</i>	Vedflikmossa	NT
<i>Philonotis fontana</i>	Källmossa	
<i>Sphagnum warnstorffii</i>	Purpurvitmossa	

¹ SLU Artdatabanken. 2020. Rödlistade arter i Sverige 2020. CR=Critically endangered/Akut hotad, EN=Endangered/Starkt hotad, VU=Vulnerable/Sårbar, NT=Near threatened/Nära hotad.

Datum
2024-03-27Diarienummer
9953-2023

Vetenskapligt namn	Svenskt namn	Hotkategori
--------------------	--------------	-------------

Svampar

<i>Alloclavaria purpurea</i>	Luddfingersvamp	NT
<i>Amylocystis lapponica</i>	Lappticka	VU
<i>Asterodon ferruginosus</i>	Stjärntagging	NT
<i>Climacocystis borealis</i>	Trådticka	
<i>Cystostereum murrayi</i>	Doftskinn	NT
<i>Fuscoporia viticola</i>	Vedticka	
<i>Haploporus odorus</i>	Doftticka	VU
<i>Hericium coralloides</i>	Koralltaggsvamp	NT
<i>Laurilia sulcata</i>	Tajgaskinn	VU
<i>Leptoporus mollis/erubescens</i>	Kötticka	NT
<i>Meruliopsis taxicola</i>	Blodticka	
<i>Pelloporus leporinus</i>	Harticka	NT
<i>Phellinus ferrugineofuscus</i>	Ullticka	NT
<i>Phellopilus nigrolimitatus</i>	Gränsticka	NT
<i>Phlebia centrifuga</i>	Rynkskinn	VU
<i>Phellinus chrysoloma</i>	Granticka	NT
<i>Pseudographis pinicola</i>	Gammelgransskål	NT
<i>Rhodofomes roseus</i>	Rosenticka	NT
<i>Skeletocutis odora</i>	Ostticka	VU
<i>Trichaptum laricinum</i>	Violmussling	NT

Kärlväxter

<i>Aconitum lucoctonum</i> subsp. <i>septentrionale</i>	Nordisk stormhatt
<i>Crepis paludosa</i>	Kärrfibbla
<i>Dactylorhiza maculata</i> subsp. <i>masculata</i>	Jungfru Marie nycklar
<i>Lactuca alpina</i>	Torta
<i>Moneses uniflora</i>	Ögonpyrola
<i>Neottia cordata</i>	Spindelblomster
<i>Saussurea alpina</i>	Fjällskära

Datum
2024-03-27Diarienummer
9953-2023

Vetenskapligt namn	Svenskt namn	Hotkategori
Fåglar		
Columba palumbus	Ringduva	
Corvus corax	Korp	
Falco tinnunculus	Tornfalk	
Gavia arctica	Storlom	
Lyrurus tetrix	Orre	
Mareca penelope	Bläsand	VU
Perisoreus infaustus	Lavskrika	
Phoenicurus phoenicurus	Rödstjärt	
Picoides tridactylus	Tretåig hackspett	NT
Poecile montanus	Talltita	NT
Testrades bonasia	Järpe	NT