

Bildande av naturreservatet Vålberget i Gagnefs kommun

Beslut

Länsstyrelsen i Dalarnas län beslutar med stöd av 7 kap. 4 § i miljöbalken (1998:808) att förklara det område som avgränsats på bifogad karta, enligt bilaga 1, som naturreservat. Reservatets slutliga gränser märks ut i fält.

För att tillgodose syftet med naturreservatet beslutar Länsstyrelsen med stöd av 7 kap. 5, 6, och 30 §§ miljöbalken att nedan angivna föreskrifter ska gälla för naturreservatet (se *Föreskrifter*).

Beslutet riktar sig till var och en, fastighetsägare och innehavare av särskild rätt, vars rättigheter att använda mark- och vattenområden berörs inom reservatsområdet.

Länsstyrelsen fastställer härmed skötselplanen, enligt bilaga 3, med stöd av 3 § förordningen (1998:1252) om områdesskydd enligt miljöbalken m.m. Naturvårdsförvaltare ska vara Länsstyrelsen i Dalarnas län.

Uppgifter om naturreservatet

Namn	Vålberget
Län	Dalarna
NVR id	2050438
Natura 2000-beteckning	Ingår ej i nätverket
Lägesbeskrivning	Naturreservatet ligger ca 7 km sydost om Dala-Floda i Floda socken
Huvudsaklig karaktär	Granskog och lövblandad barrskog
Förvaltare	Länsstyrelsen i Dalarnas län
Fastigheter	Hagen 123: 4
Rättigheter	Officialservitut vattentäkt till förmån för Hagen 123: 3 och 123: 6. Officialservitut väg till förmån för Hagen 123: 6.
Areal	Total areal: 24,6 ha Landareal: 24,6 ha Produktiv skogsmark: 24,3 ha

Syfte med naturreservatet

Syftet med naturreservatet är att bevara biologisk mångfald och värdefulla naturmiljöer. Områdets lövrika blandskog med god tillgång på död ved, och andra ingående naturmiljöer, med dess ekosystem och biologiska mångfald ska bevaras. Syftet är också att inom ramen för bevarandet av biologisk mångfald och bevarandet av naturmiljöer tillgodose behovet av områden för friluftslivet.

Syftet ska tillgodoses genom att:

- Lövträd och lövmiljöer gynnas och tillåts bli gamla, samt genom att död ved bildas kontinuerligt.
- Åtgärder vidtas för att underlätta allmänhetens friluftsliv.

Skäl för beslut

Vålbergets huvudsakliga värden består av den lövrika blandskogen, med framförallt en rik förekomst av asp. Det finns ställvis mycket död ved, av olika trädslag och i olika dimensioner och nedbrytningsstadier. Floran är örtrik och lövrikedomen, med förekomst av hålträd och död ved, gynnar både fågel- och insektsfaunan. Området ligger också i närheten av andra lövrika miljöer på landskapsnivå vilket är bra för naturreservatets funktionalitet. Sammantaget ger detta goda förutsättningar för stor artrikedom både bland växter och djur.

I området finns skyddsvärda arter såsom exempelvis kandelabersvamp och lunglav, samt en rad signalarter, exempelvis ormbär och blåsippan.

För att områdets naturvärden ska bevaras måste det undantas från skogsbruk. Området är också i behov av skötselåtgärder som gynnar lövträd för att det ska kunna behålla och utveckla skogens lövrika kvalitéer, vilka utgör själva kärnan av områdets naturvärden.

Föreskrifter

För att säkerställa syftet med naturreservatet förordnar Länsstyrelsen att nedan angivna föreskrifter ska gälla. Föreskrifterna gäller utöver vad som gäller enligt lag eller annan författning.

A. Föreskrifter enligt 7 kap. 5 § miljöbalken om inskränkningar i markägaren och annan sakägares rätt att förfoga över fastighet inom naturreservatet
Utöver föreskrifter och förbud i andra lagar och författningar är det förbjudet att:

1. anordna upplag, gräva, schakta, dika, dämna eller på något sätt skada mark eller vatten,
2. avverka skog och utföra skogsvårdande åtgärd samt att upparbeta och ta bort dött träd eller vindfälle, med följande undantag:
 - efter skriftligt medgivande från Länsstyrelsens områdesförvaltning är det tillåtet att ta ner träd som riskerar att skada befintliga byggnader. Träden ska lämnas liggande i reservatet,
3. gödsla, kalka, återföra aska i gödningssyfte eller använda bekämpningsmedel,
4. anlägga mark- eller luftledning, uppföra ny byggnad, mast eller annan anläggning,
5. plantera in, så eller sätta ut växter, djur, eller andra organismer,

6. framföra motordrivet fordon i terrängen på barmark, med följande undantag:
 - uttransport av fälld älg, björn, hjort eller vildsvin är tillåtet med fordon som inte ger skador på mark och vegetation,
 - för tjänstemän i sjukvårds-, polis- eller räddningsärenden. Insatsen ska omgående anmälas till Länsstyrelsen,
7. bedriva fångst med fälla,
8. utfodra djur, lägga ut åtel eller vidta andra åtgärder för att locka/samla djur till vissa platser, med följande undantag:
 - den urtagna räntan från älg, rådjur och andra jaktbara arter får lämnas,
 - småfåglar får utfodras,
9. upplåta korttidsjakt inom naturreservatet,

B. Föreskrifter enligt 7 kap. 6 § miljöbalken om markägare och annan sakägares skyldighet att tåla visst intrång

För att tillgodose syftet med naturreservatet förpliktas markägare och innehavare av särskild rätt att tåla att följande anordningar och åtgärder vidtas inom naturreservatet:

1. utmärkning av naturreservatet, uppsättning av informationstavlor samt anläggning och underhåll av anordningar för friluftslivets behov,
2. skötsel och restaurering genom röjning av gran för att gynna lövskog, hamling och friställning av lövträd, samt röjning av träd och sly för att friställa kulturlämningar,
3. undersökningar för uppföljning av skötselplanen och naturreservatets syfte.

C. Ordningsföreskrifter med stöd av 7 kap. 30 § miljöbalken

C-föreskrifterna gäller även markägare och innehavare av särskild rätt då de inte nyttjar sin rätt att bruka marken.

Utöver föreskrifter och förbud i andra lagar och författningar är det förbjudet att:

1. skada växande eller döda – stående eller omkullfallna – träd, stubbar och buskar, med följande undantag:
 - mindre, löst liggande grenar och kvistar får insamlas i syfte att göra upp eld,
2. framföra motordrivet fordon i terrängen på barmark.

Slutligen är det förbjudet att utan Länsstyrelsens tillstånd:

3. gräva upp växter, plocka mossor, lavar och vedlevande svampar eller samla in djur (t.ex. insekter),
4. genomföra eller bedriva tävlingar, lägerverksamhet och andra större eller återkommande organiserade arrangemang.

Föreskrifterna enligt 7 kap. 30 § ska gälla omedelbart även om de överklagas. De träder i kraft vid datum som framgår i länets författningssamling, ett dokument som trycks i anslutning till det att beslutet är fattat.

Generella undantag från föreskrifter

Ovanstående föreskrifter under A och C utgör inte hinder för förvaltaren, eller den som förvaltaren utser, att utföra de insatser som behövs för naturreservatets vård och skötsel, och som framgår av föreskrifterna under B. Föreskrifterna ska inte heller utgöra hinder för uppföljning av bevarandemål och åtgärder, eller vid tillsyn.

Föreskrifterna ska inte utgöra hinder för normalt underhåll av de vägar som syns på föreskriftskartan (bilaga 2). Med normalt underhåll avses sådana åtgärder som syftar till att upprätthålla vägarna i dagens utformning, utbredning och funktion. Träd som fallit över vägarna får flyttas och lutande träd som riskerar att falla över vägarna får tas ned av person med rätt behörighet (motorsågskörkort). För samtliga fall gäller att fällda och/eller kapade träd, delar av träd m.m. ska lämnas kvar i terrängen. Inför större arbeten, t.ex. efter omfattande stormfällning, ska Länsstyrelsen underrättas i förväg om de planerade arbetena.

Förtydliganden av föreskrifter

I föreskrift A6 regleras terrängkörning. All körning i terräng som innebär att fordonet kommer i kontakt med marken betraktas som barmarkskörning. När snödjupet är så litet eller snön så lös att fordonet kommer i kontakt med marken, räknas körningen därmed som barmarkskörning (jfr proposition 1975/76: 67, sid 35). Angående undantaget från föreskriften som handlar om uttransport av vilt ska begreppet ”skador” inte tolkas lika strikt som ”märken”. Terrängkörning får aldrig medföra att hydrologiska förhållanden eller vattenkvalitet förändras.

I föreskrift A9 förbjuds korttidsjakt. Med korttidsjakt avses dagkort och andra avtal kortare än ett år. Jaktgäster accepteras endast om de medföljer nyttjanderättsinnehavare – dvs. de ska bedriva jakt tillsammans.

I föreskrift C3 förbjuds att utan Länsstyrelsens tillstånd gräva upp växter, plocka mossor, lavar och vedlevande svampar, samt att samla in djur. Matsvamp och bär får plockas i naturreservatet.

Dispens

Länsstyrelsen får enligt 7 kap. 7 § miljöbalken, om det finns särskilda skäl, lämna dispens från meddelade föreskrifter.

Beskrivning av området

Natur- och friluftsvärden

Vålbergets naturreservat ligger i en nordvänd sluttning strax norr om fäbodstället Vålberget. Största delen av naturreservatet utgörs av sedan länge övergivna hackslogsmarker och senare betesmark. Skogen har etablerat sig efter att fäboddriften upphört. Området har vuxit igen med både asp, gran och björk. Rester av de stora träd som sannolikt fanns i hackslogen kan idag ses som mycket grova exemplar av både björkar, granar och tallar. En stor del av den biologiska mångfalden i området utgörs av så kallat biologiskt kulturarv. Biologiskt kulturarv utgörs av ekosystem, naturtyper och arter som uppstått, utvecklats, eller gynnats genom människans nyttjande av landskapet.

Det finns viktiga miljöer för sällsynta och hotade arter och de är oftast knutna till aspen. Lövrikedomen gynnar fågellivet och förekomst av hålträd och död ved gynnar både fågel- och insektsfaunan. Floran är örtrik med bl.a. blåsippa och ormbär.

Centralt genom området löper ett tydligt fuktdrag med rörligt markvatten. I dess övre, södra del finns källor och man har även grävt några brunnar. Den västra delen av reservatet domineras av gran men där det finns partier med grov asp. Det finns även ett mindre område med tall.

Naturreservatet ligger lättillgängligt på knappt en mils avstånd från både Mockfjärd, Dala-Floda och Björbo. Genom naturreservatet och upp till fäboden går två smala vägar som även nyttjas för vandring. Den östra vägen ingår i ett större ledssystem i Gagnefs kommun.

Planeringsbakgrund

Stora delar av skogen inom Vålbergets naturreservat, sammanlagt 15,4 ha, är klassade som nyckelbiotop. Biotoptyperna är barrskog och aspskog.

I översiktsplanen för Gagnefs kommun (1998-09-23) ingår Vålbergets naturreservat i områdesbeskrivning nummer 8: "Fäbodarna mm av intresse för kulturmiljövården". I rekommendationen för området anges att "kommunen är positiv till att fritidshus byggs i fäbodarna om detta kan samordnas med övriga intressen (kultur, natur, teknisk försörjning, fastighetsbildning mm)".

Vålberget berörs inte av några riksintressen, och området omfattas inte heller av några områdesbestämmelser eller någon detaljplan.

Fäboden Vålberget är registrerad som fornlämning. Området runt fäboden, inklusive naturreservatet, är i Länsstyrelsens underlagsmaterial registrerad som "Övrigt intresse för kulturvård".

Den pågående markanvändningen i området är skogsbruk.

Ett permanent skydd av Vålbergets naturreservat medför ett bidrag till uppfyllande av miljömålen *Levande skogar* och *Ett rikt växt och djurliv*.

Ärendets handläggning

Ärendet initierades i samband med att avverkningsanmälningar kom in till skogsstyrelsen 2007. 2008 godkändes Vålberget för reservatsbildning av naturvårdsverket. Uppdraget att utföra ekonomisk värdering av området samt förhandlingar med reservatets markägare om ersättning gavs till NAI Svefa AB. 2010 påbörjades en omarrondering i Floda socken och det beslöts att all återstående mark inom reservatet skulle lösas i samband med omarronderingen. Tre fastigheter hade då redan förvärvats av Naturvårdsverket. 2016 var omarronderingen genomförd och all återstående mark inom reservatet var löst och i Naturvårdsverkets ägo.

Utkast till skötselplan författades 2017 och beslutsdokumenten färdigställdes 2019. Förslag till beslut och skötselplan skickades till sakägare, myndigheter och intresseorganisationer i mars 2019.

Naturvårdsverket och Gagnefs kommun tillstyrker förslaget. Skogsstyrelsen har inget att erinra och Sveriges geologiska undersökning avstod från att lämna yttrande.

Av sakägare och intressenter har Dalarnas ornitologiska förening och Naturskyddsföreningen i Gagnef lämnat synpunkter. I huvudsak tillstyrker de förslaget men Ornitologiska föreningen anser att fågeljakt inte ska vara tillåtet i reservatet och Naturskyddsföreningen anser att man bör avstå helt från jakt i reservatet. Naturskyddsföreningen anser vidare att det bör vara eldningsförbud i reservatet förutom på anvisad rastplats som föreslås iordningställas. Detta för att undvika att grenar bryts från levande och döda träd samt för att förhindra skogsbrand.

Även Riksantikvarieämbetet har lämnat synpunkter. De efterfrågar i sitt yttrande en större tydlighet när det gäller fornlämningar och kulturlämningar i området och detta har i möjligaste mån tillmötesgåtts i det slutgiltiga beslutet och skötselplanen.

Motivering

Ett mark- eller vattenområde får av Länsstyrelsen eller kommunen förklaras som naturreservat i syfte att bevara biologisk mångfald, vårda och bevara värdefulla naturmiljöer eller tillgodose behov av områden för friluftslivet. Ett område som behövs för att skydda, återställa, eller nyskapa värdefulla naturmiljöer eller livsmiljöer för skyddsvärda arter får också förklaras som naturreservat, se 7 kap. 4 § miljöbalken.

Länsstyrelsens bedömning

Det föreslagna området har mycket höga naturvärden. Det finns lövrik blandskog med bland annat gammal asp och bitvis rikliga mängder död ved. Områdets naturvärden är sådana att de kräver ett omfattande och långsiktigt skydd för att bevaras och utvecklas. Detta skyddsbehov tillgodoses bäst genom bildande av naturreservat. Beslutet följer de riktlinjer som gäller för Länsstyrelsens prioritering av områdesskydd.

För att skydda och sköta områdets natur- och friluftsvärden fattar Länsstyrelsen beslut om föreskrifter och fastställer en skötselplan. Föreskrifterna behövs för att naturreservatet ska uppnå sitt syfte att bevara områdets naturvärden för framtiden. Områdets skötsel som regleras i B-föreskrifterna och som utvecklas i skötselplanen bedöms vara nödvändiga för att områdets naturvärden ska bevaras och utvecklas, då de lövträd som finns i Vålbergets naturreservat annars konkurreras ut av gran.

För de gällande föreskrifterna finns ett antal undantag som främst syftar till att tillgodose jaktintresset eller allmänna intressen som räddningsinsatser och friluftsliv. Länsstyrelsen bedömer att dessa undantag inte kommer påverka områdets naturvärden i en sådan omfattning att syftet med naturreservatet åsidosätts.

I föreskrift A7 förbjuds fällfångst. Utestående fällor minskar upplevelsen av ett "orört" område och kan upplevas negativt av friluftslivet.

Förbudet mot korttidsjakt i föreskrift A9 motiverar Länsstyrelsen med att jaktutövarna ska ha en god kunskap om områdets naturvärden, skyddsbehov och vilka föreskrifter som gäller. Jakt är en aktivitet som medför vissa särskilda risker för att naturvärden i området skadas där den utförs, exempelvis genom störningar av andra djurarter än de som jagas. Dessa risker minimeras när jägare har god lokalkännedom.

Angående synpunkterna om jakt i reservatet så är Länsstyrelsens bedömning att fågeljakten i området är av så ringa omfattning att den kan fortgå utan att nämnvärd påverkan sker på skogsfågelstammen. När det gäller ståndpunkten om att man bör avstå

helt från jakt inom reservatet så finner Länsstyrelsen vid en avvägning enligt 7 kap. 25 § i miljöbalken mellan å ena sidan det enskilda intresset att bedriva jakt och å andra sidan den naturvårdsnytta som ett eventuellt jaktförbud skulle uppnå att jakt kan tillåtas. Länsstyrelsens bedömning är vidare att jakten inom reservatet inte är så omfattande att ett förbud kan motiveras ur friluftslivssynpunkt.

Angående synpunkten om att införa eldningsförbud inom reservatet så har Länsstyrelsen gjort bedömningen att risken att besökare plockar grenar från levande och döda träd i sig inte motiverar ett eldningsförbud. Besökstrycket bedöms heller inte bli så högt i detta område så att det motiverar eldningsförbud och iordningställande av rastplats med eldplats.

Om förutsättningarna i framtiden skulle ändras så får Länsstyrelsen då göra en ny bedömning av om restriktioner mot de ovan nämnda aktiviteterna bör införas.

Länsstyrelsen har bemött inkomna yttranden och synpunkter och finner vid en avvägning mellan enskilda och allmänna intressen i enlighet med 7 kap. 25 § i miljöbalken att det för att skydda och vårda de värden som beskrivits ovan finns skäl att besluta om att bilda ett naturreservat i området, att besluta om föreskrifter för att skydda området samt att fastställa en skötselplan. Länsstyrelsen bedömer att inskränkningarna i enskilds rätt att använda mark eller vatten inte går längre än vad som krävs för att syftet med skyddet ska tillgodoses.

Beslutet är förenligt med hushållningsbestämmelserna för mark och vattenområden enligt 3 kap. miljöbalken samt den kommunala översiktsplanen.

Länsstyrelsen bedömer att reservatsbildningen inte strider mot 7 kap. 8 § miljöbalken som innebär att bildande av naturreservat inte får strida mot detaljplaner eller områdesbestämmelser enligt plan- och bygglagen.

Länsstyrelsen bedömer att de inskränkningar som sker i allmänhetens rätt att färdas och vistas i området är av sådan ringa omfattning att någon konsekvensutredning enligt förordningen (2007:1244) om konsekvensutredning vid regelgivning inte behövs.

Genom bildandet av naturreservatet gör Länsstyrelsen bedömningen att ett antal ekosystemtjänster påverkas. Att Vålbergets naturreservat skyddas från skogsbruk och andra åtgärder ökar exempelvis möjligheterna för området att producera livsmedel som bär, svamp och vilt och att utgöra ett mål för friluftsliv och turism. Naturreservatets bildande har också negativa följder för några ekosystemtjänster, t.ex. möjligheten för området att leverera virke och andra råmaterial.

Av ovan redovisade skäl anser Länsstyrelsen att Vålberget ska avsättas som naturreservat.

Uppllysningar

Vissa verksamheter och åtgärder omfattas av dispens eller tillståndskrav med stöd av föreskrifter som fattas i detta beslut enligt 7 kap. 5, 6, och 30 §§ miljöbalken.

Länsstyrelsen vill påminna om att vissa verksamheter och åtgärder m.m. utöver aktuella föreskrifter *även* kan omfattas av andra bestämmelser i miljöbalken eller i annan lagstiftning.

Bestämmelserna i skogsvårdslagen och Skogsstyrelsens föreskrifter om bekämpning av skadeinsekter och tillvaratagande av skadad skog gäller ej inom naturreservatet. Det innebär t.ex. att eventuella vindfällen och stormskadad skog ska lämnas orörda. Uppkommer insektsskador på skog i anslutning till naturreservatet som en följd av att åtgärder för insektsbekämpning inte vidtagits inom naturreservatet ska frågan om ersättning bedömas enligt skadeståndsrättsliga regler.

Vid exempelvis spontant uppkommen skogsbrand har markägaren ansvar för bevakning i den utsträckning som har beslutats av räddningsledaren efter avslutad räddningsinsats. Se 3 kap. 9 § lagen om skydd mot olyckor (2003:778).

Kungörelse

Föreskrifterna enligt 7 kap. 30 § miljöbalken ska kungöras i länets författningssamling. Beslutet delges sakägarna enligt sändlista med delgivningskvitto.

Överklagan

Beslutet kan överklagas till Regeringen, Miljö- och energidepartementet, se bilaga 4.

Detta beslut har fattats av landshövding Ylva Thörn. I den slutliga handläggningen deltog även jurist Sarah Bauer, antikvarie Erika Räf, planhandläggare Rebecca Marcher, enhetschef Jemt Anna Eriksson och naturvårdshandläggare Sarah Norling, den sistnämnda föredragande.

Denna handling har godkänts digitalt och saknar därför namnunderskrifter.

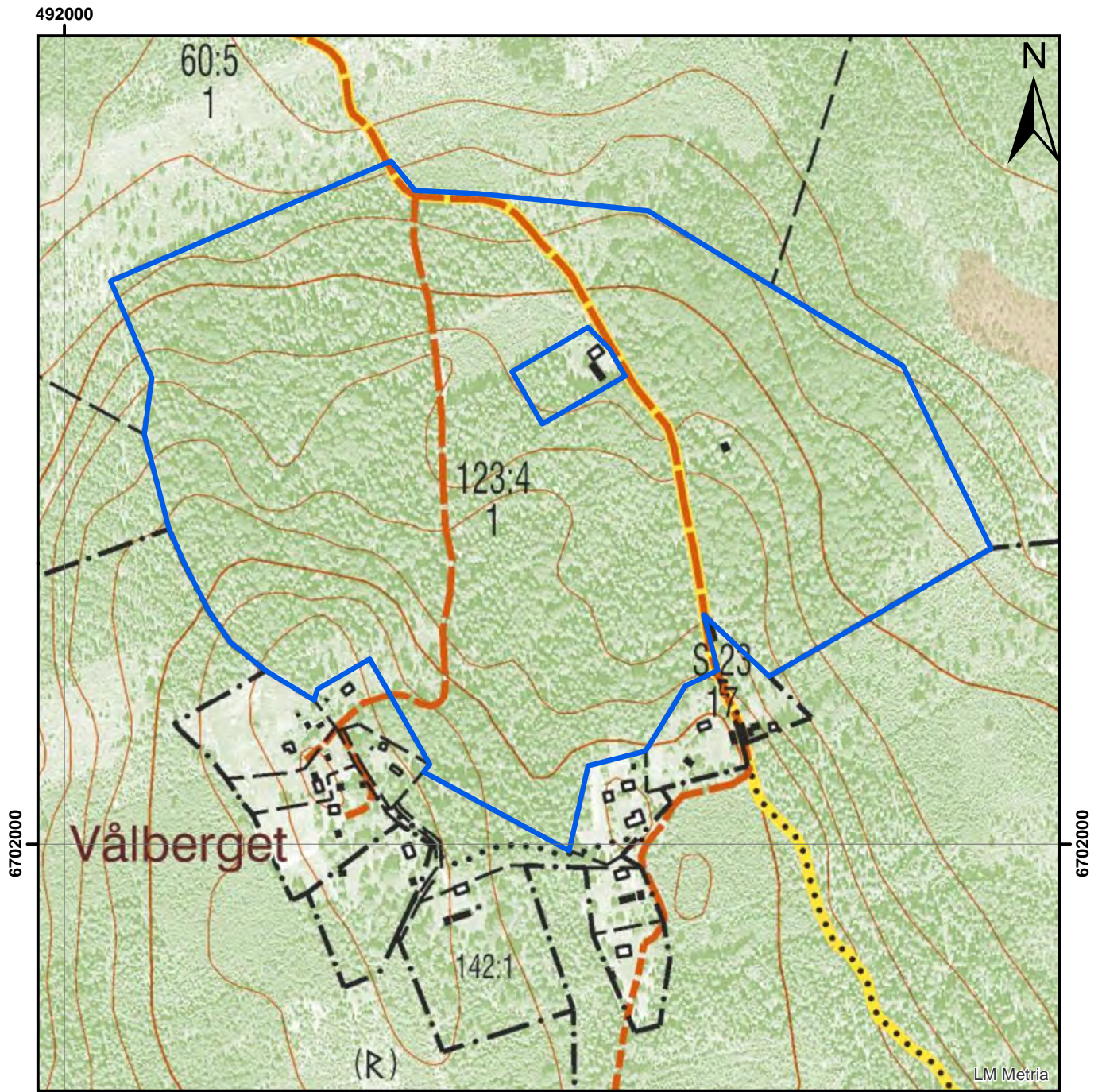
Bilagor

Bilaga 1	Beslutskarta
Bilaga 2	Föreskriftskarta
Bilaga 3	Skötselplan
Bilaga 4	Överklagningsinformation

För information om hur Länsstyrelsen i Dalarnas län hanterar personuppgifter, se www.lansstyrelsen.se/dataskydd



Beslutskarta naturreservatet Vålberget



492000

Översiktskarta

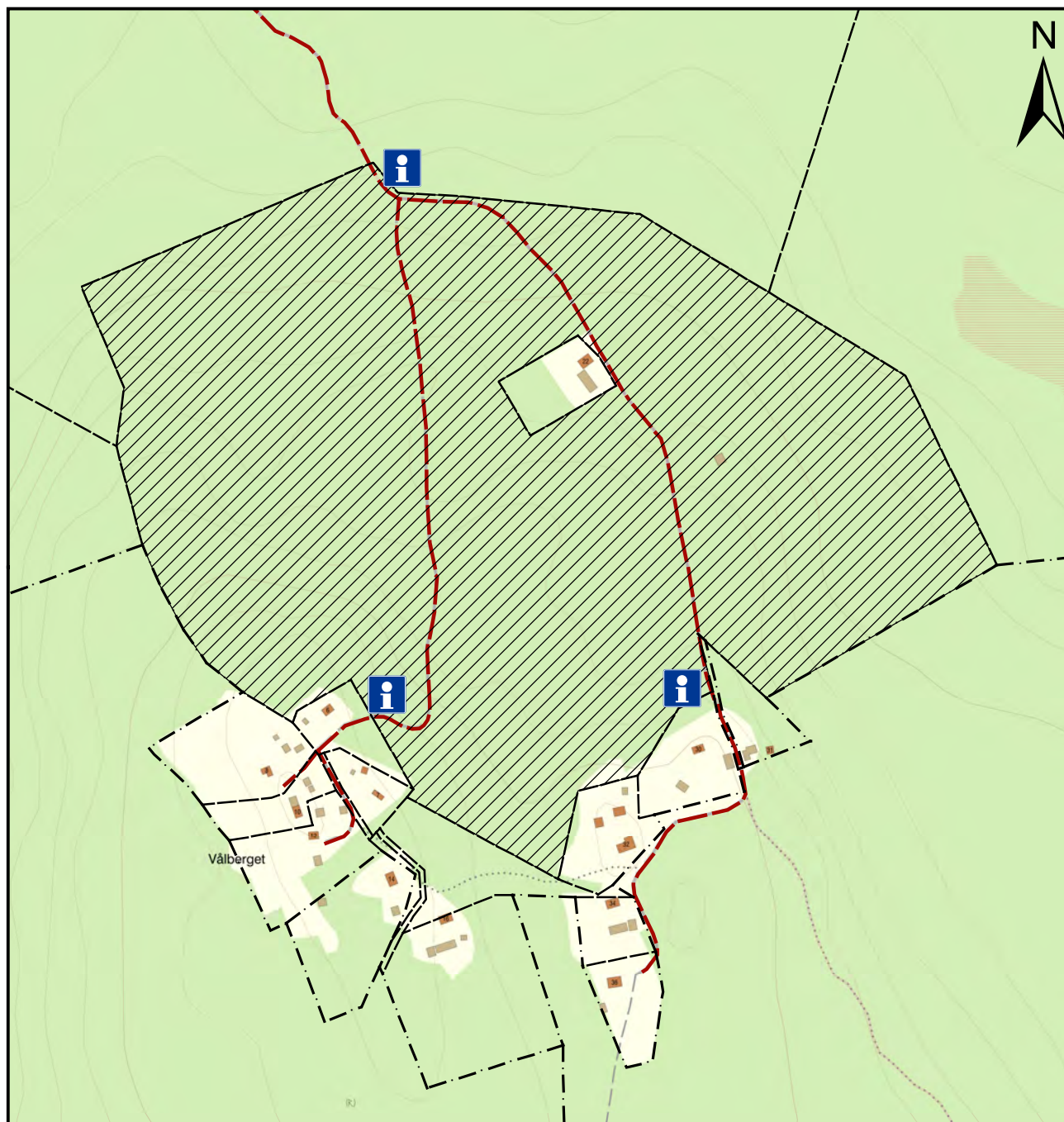
Skala 1:5 000



Teckenförklaring

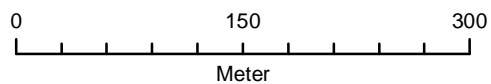
- Reservatsgräns
- Utsträckning av beslutskarta

Föreskriftskarta naturreservatet Vålberget



©Länsstyrelsen Dalarna, Bakgrundskarta © Lantmäteriet. Koordinatsystem SWEREF 99.

Skala 1:5 000



Teckenförklaring



Information



Skötsel i form av röjning av gran för att gynna lövskog, hamling och friställning av lövträd, samt röjning av träd och sly för att friställa kulturlämningar



Sämre bilväg



Skötselplan för naturreservatet Vålberget i Gagnefs kommun



Innehåll

Administrativa data	3
Beskrivning av området	3
Geovetenskap	3
Biologi	4
Värdefulla arter	5
Kulturhistoria	5
Jakt och övrigt friluftsliv	7
Källförteckning	7
Plandel	8
Syfte med naturreservatet	8
Prioritering mellan bevarandevärden	8
Skötselområden med bevarandemål och åtgärder	8
Skötselområde 1: Skog med stort inslag av äldre aspar	8
Skötselområde 2: Yngre skog där lövskog eftersträvas	9
Skötselområde 3: Blandskog med gran och inslag av asp	10
Skötselområde 4: Friluftsliv, kulturlämningar och anläggningar	11
Jakt	12
Dokumentation och uppföljning	12
Sammanfattning och prioritering av planerade skötselåtgärder	13
Bilagor	13

Beskrivningsdel

Administrativa data

Namn	Vålberget
NVR id	2050438
Natura 2000-beteckning	Ingår ej i nätverket
Län	Dalarna
Kommun	Gagnef
Markslag: (uppdelning enl. Naturvårdsverkets rapport nr 5391)	
Tallskog	0,9 ha
Granskog	8,2 ha
Barrblandskog	1,6 ha
Lövblandad barrskog	11,4 ha
Triviallövskog	0,3 ha
Ungskog inklusive hyggen	2,5 ha
Impediment	0,2 ha
Övrig öppen mark	0,1 ha
Exploaterad mark	0,2 ha
Totalt	25,4 ha
Rättigheter	Officialservitut vattentäkt till förmån för Hagen 123: 3 och 123: 6. Officialservitut väg till förmån för Hagen 123: 6.
Bebyggelser och anläggningar	-
Förvaltare	Länsstyrelsen i Dalarnas län

Beskrivning av området

Geovetenskap

Naturreseptatet har sina högsta delar i den sydvästra delen med ca 310 meter över havet. De lägsta delarna återfinns i norra delarna och där är det ca 265 m.ö.h. Hela området sluttar därmed mot norr. Det är beläget ovanför högsta kustlinjen.

Berggrunden utgörs av granit och pegmatit enligt Sveriges geologiska undersökning (SGU). Båda räknas som sura bergarter. Längst i nordost i naturreseptatet finns berg i dagen.

Jordlagren i området är ett tunt lager av morän enligt SGU. Strax söder om naturreseptatet återfinns drumlinbildningar, en moränbildning som bildats av inlandsisen och som är orienterad efter isens rörelse.

Naturreservatet hyser ett tydligt fuktdrag med rörligt markvatten centralt genom området. I dess övre, södra del finns källor och man har även grävt några brunnar. I detta drag har torv bildats.

Den naturgeografiska regionen är *Kuperad sydlig boreal*.

Biologi

Vegetation och flora

Naturreservatet domineras av vegetationstyperna ängsgranskog och lövblandad barrskog. Skogen har etablerat sig efter att fäbodriften upphört. Det är sannolikt att i hela området har enstaka större träd fått vara kvar på slätterängarna. Idag ser man dem som mycket grova träd och det kan vara både björkar, granar och tallar. Vissa av träden har också fallit omkull och bildat värdefulla substrat för svampar, insekter m.m. I det ovan nämnda fuktdraget finns samma trädslag som området i övrigt. Fältskiktet har dock fler fuktkrävande arter.

Skogstillstånd

Nuvarande skogstillstånd kan karakteriseras som en process där granen håller på att bli det helt dominerande trädslaget och därmed också tränger ut aspen. Det som ger området dess höga naturvärden är just den rikliga förekomsten av asp. Det är tydligt att efter fäbodriften så har asp och gran snabbt etablerat sig på den mark som var ängsmark och som slogs med lie.



En av de verkligt stora asparna i Vålberget.

Fauna

Någon regelrätt inventering av faunan har inte genomförts och fynd på artportalen är fåtaliga. Under fältarbetet för skötselplanen noterades aspfjäril. Rikedomen på asp och håligheter i dessa ger förutsättning för ett rikt fågelliv.

Värdefulla arter

Svampar

<i>Artomyces pyxidatus</i>	kandelabersvamp	S, NT
<i>Fomitopsis rosea</i>	rosenticka	S, NT
<i>Phellinus chrysoloma</i>	granticka	S, NT
<i>Climacocystis borealis</i>	trädticka	S

Lavar

<i>Lobaria pulmonaria</i>	lunglav	S, NT
<i>Parmeliella triptophylla</i>	korallblylav	S
<i>Leptogium saturninum</i>	skinnlav	S
<i>Nephroma parile</i>	bårdlav	S
<i>Collema subnigrescens</i>	aspgelélav	S, NT
<i>Bryoria nadvornikiana</i>	violetttgrå tagellav	S, NT

Växter

<i>Tilia cordata</i>	skogslind	S
<i>Paris quadrifolia</i>	ormbär	S
<i>Hepatica nobilis</i>	blåsippa	S

Fåglar

<i>Dryocopus martius</i>	spillkråka	RH
<i>Strix uralensis</i>	slaguggla	RH

Teckenförklaring
S = signalart enligt Skogsstyrelsen
RH = regionalt hotad (Länsstyrelsens bedömning)

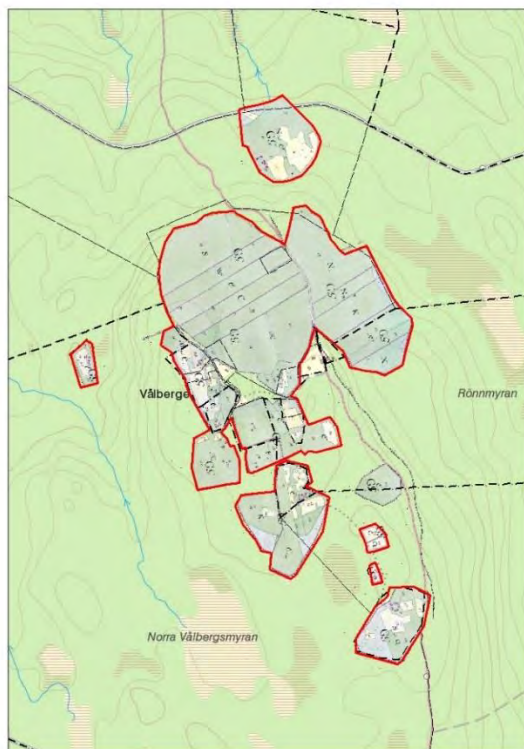
Hotkategori i Sverige enligt rödlistan
CR = Akut hotad
EN = Starkt hotad
VU = Sårbar
NT = Nära hotad
DD = Kunskapsbrist

Kulturhistoria

Hela naturreservatet har ingått i "Fäbostället Wålberget". På storskifteskartan från 1808 markeras i stort sett hela området som äng, dvs mark där man hade hackslog. En karta som upprättas vid en hemmansklyvning 1911 ger en mer detaljerad bild av olika skiften. Det är fortfarande äng, men de flesta delarna betecknas hårdvall. Ett område betecknas som sidvallsäng, det vill säga en fuktig äng och det är området som ovan har beskrivits som ett fuktdrag. Några små delar betecknas som skogsmark. Ett sådant område är ett intressant område strax norr om fäbodstugorna i den sydöstra delen. Det kan tydas som att det sannolikt har slutat slåttats och betesfredats i slutet av 1800-talet och därför betecknas som skog 1911. Det återspeglas idag genom att det här finns mycket grova granar. I den nordöstra delen finns också ett mindre område som tydligt har legat utanför det som betecknats som äng. Sannolikt har det ändå varit en öppen och hårt betad skogsmark.

Under slutet av 1940-talet uppges det att fem familjer hade kor på fäboden. Om det område som är naturreservat fortfarande vid den tidpunkten var slåttermark eller om det då hade övergått till att vara betesmark, har inte gått att utröna. Det uppges att djurhållningen i själva fäboden helt upphörde 1975.

Inägan till fäboden Vålberget enligt storskifteskarta från 1808, där naturreservatet idag ligger, utgör fornlämning enligt 2 kap Kulturmiljölagen. I norra delen av reservatet, i området med berg i dagen, finns lämningar i form av berghällar med ristningar. Andra kulturlämningar som påträffats i området är t.ex. spår av upplagda stenrösen som sannolikt gjorts i samband med att man underlättat möjligheten för lieslätter. Intressanta är även de fynd som gjorts av gamla sälgar som nyttjats för att ta foder till djuren. De flesta av dessa hamlade sälgar har idag inte klarat konkurrensen med gran och därför dött, men åtminstone en sådan sälg lever dock fortfarande, se vidare under skötselområde 3. I den sydöstra delen finns spår av kolning. Grunder av olika byggnader kan också ses.



Utdrag ur storskifteskartan från 1808 över inägan till fäboden Vålberget (Lantmäteristyrelsens arkiv, akt U10-10:5). Kartan har bearbetats digitalt och rektifierats mot fastighetskartan. De röda linjerna visar den tidigare inägan och därmed vad som idag är fornlämning.



©Länsstyrelsen Dalarna. Bakgrundskarta © Lantmäteriet. Koordinatsystem: SWEREF 99.

- 1 Odlingsröse
- 2 Kolbotten
- 3 Rester av ängslada
- 4 Ristning
- 5 Levande hamlad sälg

Kartan visar ungefärlig placering av kända kulturlämningar inom naturreservatet. Sannolikt finns ytterligare kulturlämningar inom området.

Jakt och övrigt friluftsliv

Området ligger lättillgängligt på knappt en mils avstånd från både Mockfjärd, Dala-Floda och Björbo. Genom naturreservatet går två smala vägar upp till fäboden. De nyttjas även för vandring. Mellan de två delarna av fäboden går en märkt stig som också nyttjas. Den östra vägen ingår i ett större ledssystem i Gagnefs kommun.

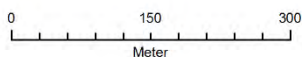
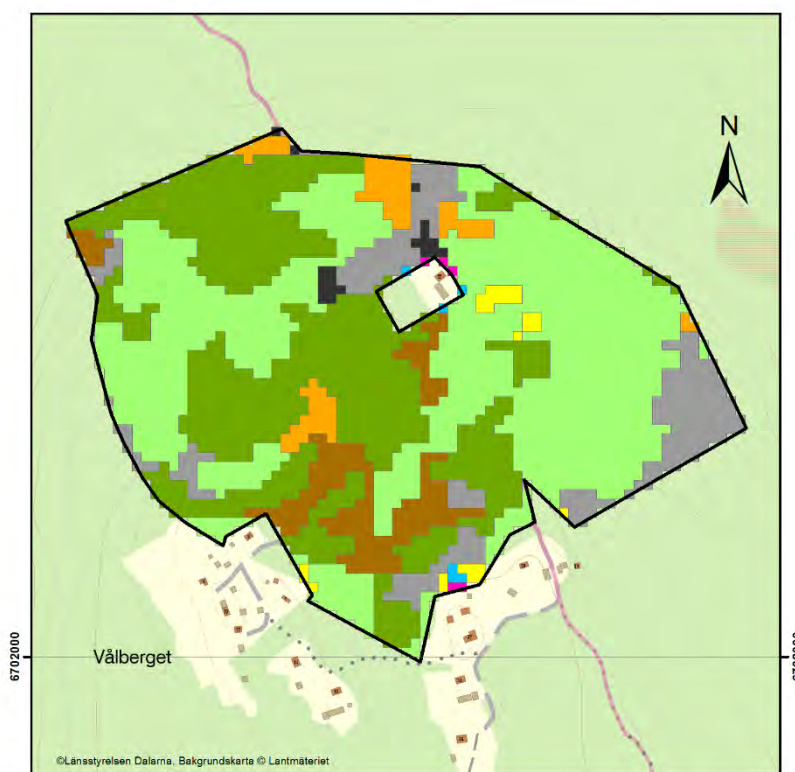
Jakten i området bedrivs av Hagens viltvårdsområdesförening. Området ingår i Gyllbergens älgförvaltningsområde och i Grangärde älgskötselområde.

Källförteckning

Sveriges geologiska undersökning. Jordartskarta och berggrundskarta.

Lantmäteriets hemsida – historiska kartor.

Nitare, J. (red.) 2000: Signalarter, indikationer på skyddsvärd skog. Skogsstyrelsens förlag.



Markslag i Vålberget (uppdelning enl.
Naturvårdsverkets rapport nr 5391)

Teckenförklaring	
	Barrlandskog
	Exploaterad mark
	Granskog
	Impediment
	Lövblandad barrskog
	Tallskog
	Triviallövsog
	Ungskogar inklusive hyggen
	Övrig öppen mark

Plandel

Syfte med naturreservatet

Syftet med naturreservatet är att bevara biologisk mångfald och värdefulla naturmiljöer. Områdets lövrika blandskog med god tillgång på död ved, och andra ingående naturmiljöer, med dess ekosystem och biologiska mångfald ska bevaras. Syftet är också att inom ramen för bevarandet av biologisk mångfald och bevarandet av naturmiljöer tillgodose behovet av områden för friluftslivet.

Syftet ska tillgodoses genom att:

- Lövträd och lövmiljöer gynnas och tillåts bli gamla, samt genom att död ved bildas kontinuerligt.
- Åtgärder vidtas för att underlätta allmänhetens friluftsliv.

Prioritering mellan bevarandevärden

Naturreservatet är främst avsatt för att säkerställa och utveckla de biologiska värdena, varför nya stigar och andra anordningar för friluftslivet endast får lokaliseras på ett sätt så att biologiska värden ej äventyras.

Skötselområden med bevarandemål och åtgärder

Bevarandemålen har utformats i enlighet med de nationella riktlinjer som gäller för formulering av bevarandemål för skyddad natur. Reservatet är indelat i 4 skötselområden (se karta i bilaga 1 till skötselplanen):

1. Skog med stort inslag av äldre aspar
2. Yngre skog där lövskog eftersträvas
3. Blandskog med gran och inslag av asp
4. Friluftsliv och anläggningar

Skötselområde 1: Skog med stort inslag av äldre aspar

Beskrivning

Skötselområdet utgörs av tidigare hackslogsmarker och som nu vuxit igen med framförallt asp och gran. Asprikedomen är påtaglig och det finns många grova aspar. Björk och enstaka rönnar finns också. Skötselområdet hyser viktiga miljöer för sällsynta och hotade arter. De är oftast knutna till aspen. Lövrikedomen gynnar fågellivet och förekomst av hålträd och död ved gynnar både fågel- och insektsfaunan. Floran är örtrik med bl.a. blåsippa.

Bevarandemål

Målet är att behålla lövskogsdominansen och om möjligt öka den. Granen får ej ta överhand. Död ved av löv ska vara kontinuerligt förekommande. Arealen skog med stort inslag av äldre aspar ska vara minst 6,3 ha.

Skötselåtgärder

En huvudprincip vid gynnande av lövträd och särskilt asp i förhållande till gran är att ta bort granar som växer upp i lövträdens kronor.

Restaureringar, nyskapande

Granen i området ska minska kraftigt. Det sker genom att unga granar tas bort i en första etapp. I detta sammanhang definieras unga granar som träd som är mindre än ca 25 cm i diameter i brösthöjd. Granar som faller inom den definitionen men uppenbart är gamla och senvuxna individer skall sparas. Granar grövre än ca 25 cm lämnas i första etappen, men man kan överväga att ringbarka några av granarna för att på så vis påskynda andelen död ved i reservatet. Efter 5-10 år görs en ny bedömning av hur aspen reagerat på åtgärden och om ytterligare gran ska tas bort. Riktigt grova gamla granar lämnas under alla omständigheter. De kommer med tiden att bli död ved och en tillgång för svampar och insekter.

I partier med mycket gran som åtgärdas ska en bedömning ske om riset ska tas bort eller läggas i högar för att inte helt täcka det örtrika fältskiktet. Grövre virke kan, beroende på hur mycket som avverkas, lämnas liggande i reservatet. Det är dock viktigt att man vid planering och utformning av skötselåtgärderna beaktar rådande läge för granbarkborren för att motverka risken för lokal massförökning av denna.

Vid körning i samband med transport får inte skador ske på markskiktet.

Löpande skötsel

Återkommande röjning av ung gran vart tionde år.

Skötselområde 2: Yngre skog där lövskog eftersträvas

Beskrivning

Ungskog finns på tre delområden och alla förs till detta skötselområde. Det är avverkade områden där det sannolika syftet har varit att få gran att dominera det nya trädskiktet. Idag är det ungskog med en höjd av 2-5 meter. I delområdet som ligger längst i norr finns ett antal äldre aspar. Ungskogen som kommer är mest gran med inslag av björk och asp. De unga asparna är ofta hårt älgbetade.

Bevarandemål

Målet är att på sikt skapa lövskog. Arealen lövskog ska på sikt vara minst 1,5 ha.

Skötselåtgärder

Restaureringar, nyskapande

På dessa områden röjs gran bort för att åstadkomma lövskog. Man bör överväga att ta bort den röjda granen för att redan nu ge möjlighet att få ett örtdominerat fältskikt. I första hand är målet är att få upp lövskog utan att behöva stängsla in området. Om detta inte är möjligt på grund av för hårt älgbete kan stängsling övervägas.

Löpande skötsel

Återkommande röjning av ung gran vart tionde år.



Gammal asp som trängs av unga granar.



Gammal hamlad sälg som nyttjats för lövtäkt, men som nu har dött.

Skötselområde 3: Blandskog med gran och inslag av asp

Beskrivning

Skötselområdet består av gammal hackslogsmark där gran blivit mycket dominerande, men där partier med gammal grov asp finns. Det tidigare omtalade fuktträget ingår, liksom den tallskog som finns på hällmarken i norr. I vissa delar har det efter angrepp av granbarkborrar, uppstått mycket död ved. Luckor har uppstått och unga granar växer nu upp när de äldre träden är döda. Här uppstår en dynamik som gynnar den biologiska mångfalden. I bestånden med asp är det vanligt att granen växer upp och tränger undan aspen.

I områdets södra del återfinns spår av äldre tiders lövtäkt. Här finns hamlade sälgar. De flesta har dött men åtminstone en lever fortfarande (Sweref 99 koordinat 6702097, 492457).

Bevarandemål

Skötselområdet får i huvudsak utvecklas fritt så att en naturlig dynamik mellan åldrande granskog och förnygring i uppkomna luckor uppstår. Där asp förekommer är målet att det ska förbli asp. Arealen blandskog med inslag av asp ska vara minst 16,7 ha.

Skötselåtgärder

Restaureringar, nyskapande

Aspen gynnas genom att granar som växer in i aspkronorna tas bort. Samma principer ska gälla vid borttagande av granarna som beskrivits för skötselområde 1. Kring den levande hamlade sälgen röjs gran bort så den får ljus.

Löpande skötsel

Återkommande röjning av ung gran under asparna vart tionde år. Den levande sälgen hamlas då den ser ut att ha repat sig efter att ha fått mera ljus. Återkommande hamling bör ske med 3-5 års mellanrum. Om möjlighet finns kan man även överväga att hamla nya sälgar som kommer upp i området. 2011 gjordes en trädinventering vid Vålberget (Skyddsvärda träd i Dalarna II Fäbodas och Finntorp, Tomas Ljung 2018) och utifrån denna kan man eventuellt identifiera ytterligare träd i behov av hamling.

Skötselområde 4: Friluftsliv, kulturlämningar och anläggningar

Beskrivning

Detta skötselområde omfattar hela reservatet. De två vägarna i naturreservatet är smala och även lämpliga för vandring. Den östra vägen ingår i ett större ledsystem som förvaltas av Friluftsrämjandet. Kulturlämningar finns i området i form av t.ex. berghällar med ristningar och spår av stenrösen och hugrunder (se karta på sid 6). I skötselområde 3 finns i anslutning till fuktdrålet anlagda vattentag. Det är osäkert om de nyttjas idag.

Bevarandemål

Information om reservatet och vilka föreskrifter som gäller där finns på informationstavlor i anslutning till området och via Länsstyrelsens hemsida. Möjlighet till parkering ska finnas i området.

Skötselåtgärder

Initialåtgärder

Gränsen för reservatet ska målas upp enligt standard. Informationsskyltar ska sättas upp i anslutning till reservatet, i första hand där de två vägarna korsar naturreservatsgränsen. Vid planeringen av innehållet av informationsskyltarna bör det framgå att området är en fornlämning och innehåller kulturlämningar i form av t.ex. rösen och ristningar i sten.

En parkeringsyta för ett fåtal fordon bör anläggas på lämplig plats i anslutning till reservatet, förslagsvis vid den plats som anges på kartan i bilaga 1 till skötselplanen. Innan parkeringsyta kan anläggas behöver avtal med berörda markägare upprättas.

Löpande skötsel

Underhåll av gränser, markeringar, informationsskyltar, parkering och vägar. Vid skötsel av området är det viktigt att vid underhåll tänka på att inte ristningar, rösen och andra synliga kulturlämningar täcks över utan rensas rena från ris och annat avfall. Även sly och träd kan behöva röjas bort för att synliggöra dessa.

Jakt

Vilka arter som får jagas regleras inte i föreskrifterna, endast detaljer i hur jakten utövas regleras, exempelvis att man inte får bedriva jakt med fälla.

Dokumentation och uppföljning

Förvaltaren ansvarar för att väl dokumentera alla nyskapande åtgärder och restaureringar. Förvaltaren ska även dokumentera underhållsåtgärder samt tillsyn av friluftsanläggningar.

Uppföljning av de bevarandemål som angetts i skötselplan ska göras som underlag för utvärdering av huruvida syftet med reservatet uppnås. Särskilt bör det följas upp hur det långsiktigt förhåller sig med aspföryngringen. Skulle det visa sig att den uteblir bör åtgärder ske för att sådan ska underlättas. Uppföljning genomförs av Länsstyrelsen och kommer att ge vägledning om ytterligare bevarandeåtgärder krävs för att upprätthålla gynnsamt bevarandetillstånd.

Uppföljning av alla restaureringsåtgärder ska göras på initiativ av förvaltaren, i samverkan med enheten för naturskydd vid Länsstyrelsen. Förvaltaren ansvarar även för att följa upp övriga genomförda skötselåtgärder.

Skötselplanen gäller tills vidare och revideras då uppföljningen indikerar att behov finns, eller om skötselplanen i övrigt är inaktuell.

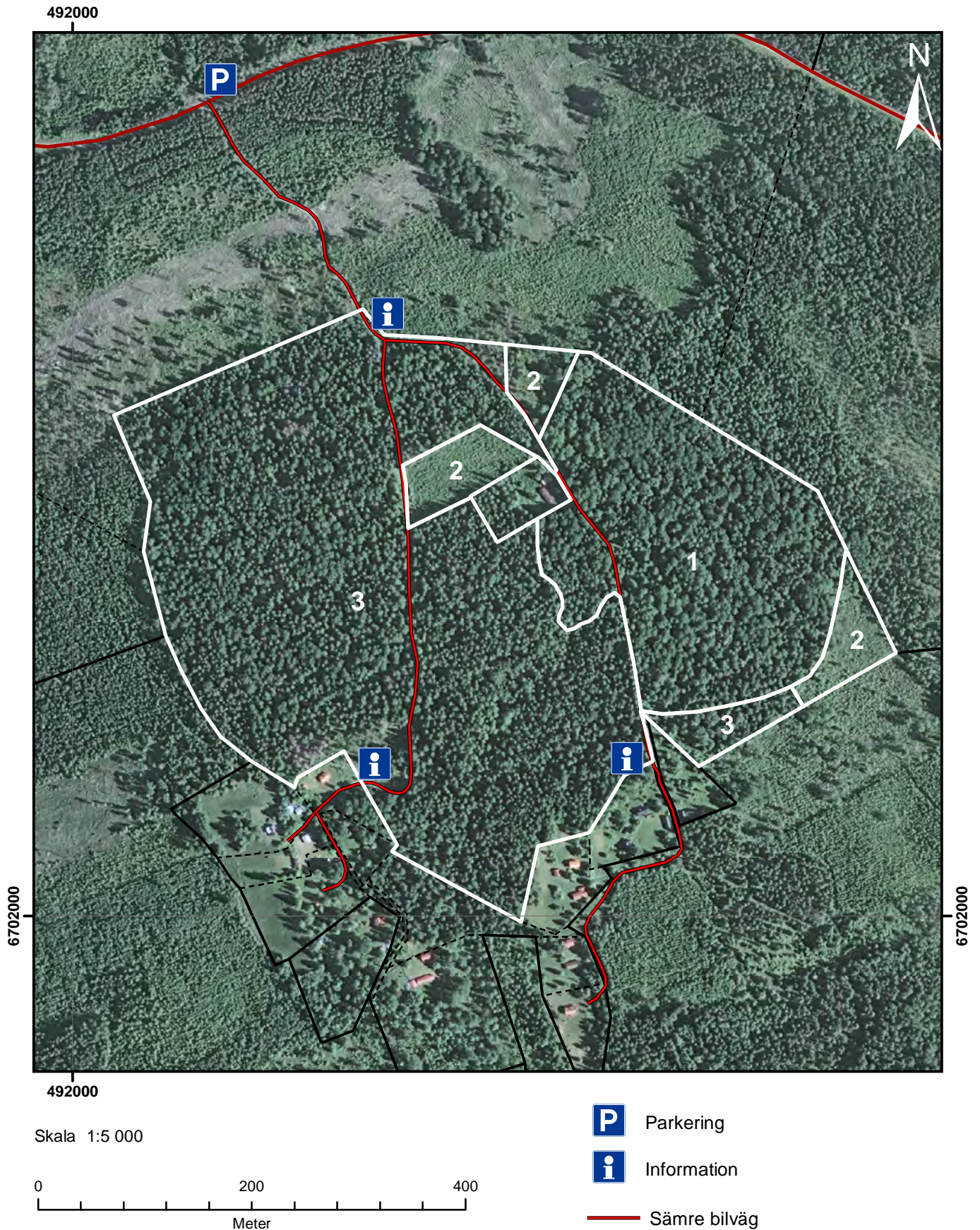
Sammanfattning och prioritering av planerade skötselåtgärder

Prio	Åtgärd	Var	Frekvens
1	Uppmärkning av reservatsgräns	Se beslutskarta	Engångsåtgärd, underhåll vid behov
1	Uppsättning och underhåll av informationsskyltar	Se skötselkarta	Engångsåtgärd, underhåll vid behov
1	Information på webbplats		Engångsåtgärd, underhåll vid behov
2	Iordningställande och underhåll av parkeringsyta	Se skötselkarta	Engångsåtgärd, underhåll vid behov
1	Borttagning av gran i skötselområde 1-3	Se skötselkarta	Återkommande var 10 år
2	Vårda den hamlade sälgen	Se skötselområde 3	Hamling var 5 år

Bilagor

Bilaga 1 Skötselkarta

Skötselkarta naturreservatet Vålberget



Skötselområden

1: Skog med stort inslag av äldre aspar

2: Yngre skog där lövskog eftersträvas

3: Blandskog med gran och inslag av asp