



Bevarandeplan för Natura 2000-området *SE0520037 Breviks kile - Toftenäs*



Natura 2000

Natura 2000 är ett ekologiskt nätverk av värdefulla naturområden inom EU. Utpekande av Natura 2000-områden bygger på krav som finns i EU:s fågeldirektiv och art- och habitatdirektiv. Syftet är att hejda utrotning av vilda djur och växter och att hindra att deras livsmiljöer förstörs. Alla medlemsländer ska peka ut områden dels för fåglar som anges i EU:s fågeldirektiv, dels för naturtyper och arter som anges i art- och habitatdirektivet. Genom utpekandet åtar sig länderna att de utpekade värdena i områdena ska bevaras långsiktigt. Natura 2000-nätverket är en av hörnstenarna i EU:s arbete för att bevara biologisk mångfald. I fågeldirektivet och habitatdirektivet listas 170 naturtyper och sammanlagt cirka 900 växt- och djurarter som särskilt värdefulla. 90 av naturtyperna och drygt 100 av djur- och växtarterna i habitatdirektivets bilaga 1 och 2 finns i Sverige. Därtill häckar regelbundet cirka 60 av fågeldirektivets fåglar i vårt land.

Bevarandeplaner

För varje Natura 2000-område ska Länsstyrelsen ta fram en beskrivning. Detta ska göras i särskilda bevarandeplaner eller i en skötselplan om området även är naturreservat. I planen ska det finnas en beskrivning av området med bevarandesyfte, bevarandemål och beskrivningar av de naturtyper och arter som ska bevaras och bidra till gynnsam bevarandestatus. Hot mot Natura 2000-områdets arter och naturtyper, och behov av bevarandeåtgärder, t.ex. skydd eller skötsel, ska beskrivas. Informationen ska underlätta förvaltningen av området och tillståndsprövningar enligt miljöbalken.

Bevarandeplanen ska fastställas av Länsstyrelsen, som även är ytterst ansvarig för att målsättningen med området uppfylls. Bevarandeplanen ska revideras när ny kunskap tillkommer eller när förutsättningar för området ändras. Den ska tas fram och hållas aktuell i dialog med berörda intressenter, och det är värdefullt om den som har ny information kontaktar Länsstyrelsen. Bevarandeplanen är inte ett juridiskt bindande dokument. För formell reglering av skydd eller skötsel kan andra beslut behövas, t.ex. skyddsbeslut för naturreservat. Föreskrifter enligt eventuella skyddsbeslut gäller parallellt med den tillståndspflicht som gäller inom Natura 2000.

I bevarandeplanen redovisas gränser, naturtyper och arter enligt bästa tillgängliga kunskap. I de fall där ny kunskap har tillkommit, har Länsstyrelsen för avsikt att föreslå dessa ändringar till regeringen när nästa tillfälle ges. Vid förvaltning och tillståndsprövning utgår man ifrån i verkligheten förekommande naturtyper, varför det är nödvändigt att bevarandeplanen redovisar dessa, även om de inte har hunnit beslutas av regeringen.

Tillståndspflicht och samråd

För att inte skada naturvärden krävs tillstånd för verksamheter eller åtgärder som på ett betydande sätt kan påverka miljön i ett Natura 2000-område. Det kan även gälla åtgärder utanför Natura 2000-området, om de kan påverka miljön i området. Detta regleras i miljöbalken (7 kap. 27-29 §§). Då det kan vara svårt att avgöra vilka åtgärder som på ett betydande sätt kan påverka naturvärden behöver man samråda med Länsstyrelsen före genomförandet. Vid skogsbruksåtgärder hålls samråd med Skogsstyrelsen. Mer information finns hos Länsstyrelsen, läs på webben eller kontakta en handläggare.

Kartor

Information om naturtyperns utbredning och arter i ett enskilt område går att hitta med hjälp av kartverktyget "Skyddad natur". Det kan nås på Naturvårdsverkets hemsida genom att söka på "kartverktyget skyddad natur". I kartverktyget söker du upp aktuellt område och klickar på namnet för mer information.



Anna-Li Jonsson, Maria Johansson

Bevarandeplan för Natura 2000-området SE0520037 Breviks kile-Toftenäs

Kommun: Tjörn

Områdets totala areal: 774,8 ha

Bevarandeplanen uppdaterad av Länsstyrelsen: 2019-06-13

Bevarandeplanen fastställd av Länsstyrelsen: 2019-06-20

Markägarförhållanden:

Tjörns kommun och ett stort antal privata markägare.

Regeringsbeslut, historik:

SPA: 1996-12-01, regeringsbeslut M96/4019/4, pSCI: 1997-01-01, SCI: 2004-12-01,
SAC: 2011-03-01, regeringsbeslut M2010/4648/Nm

Naturtyper och arter som ska bevaras i området:

Naturtyper och arter enligt art- och habitatdirektivet samt fågeldirektivet:

1140 - Blottade ler- och sandbottnar

1160 - Stora vikar och sund

1170 - Rev

1210 - Driftvallar

1230 - Vegetationsklädda havsklippor

1310 - Glasörtstränder

1330 - Salta strandängar

4010 - Fukthedar

4030 - Torra hedar

6210 - Kalkgräsmarker

6230 - Stagg-gräsmarker

6270 - Silikatgräsmarker

6410 - Fuktängar

6510 - Slätterängar i låglandet

8220 - Silikatbranter

8230 - Hällmarkstorräng

9070 - Trädklädd betesmark

A140 - Ljungpipare, *Pluvialis apricaria*

A151 - Brushane, *Philomachus pugnax*

A166 - Grönbena, *Tringa glareola*

A193 - Fisktärna, *Sterna hirundo*

A338 - Törnskata, *Lanius collurio*

A466 - Sydlig kärrsnäppa, *Calidris alpina schinzii*

Bevarandesyfte

Det överordnade bevarandesyftet för Natura 2000-nätverket är att bidra till bevarandet av biologisk mångfald genom att bibehålla eller återskapa gynnsam bevarandestatus för de naturtyper och arter som omfattas av EU:s fågeldirektiv eller art- och habitatdirektiv. För det enskilda Natura 2000-området är det överordnade syftet att bevara eller återställa ett gynnsamt tillstånd för de naturtyper eller arter som utgjort grund för utpekandet av området.

Prioriterade bevarandevärden:

I Natura 2000-området Breviks kile-Toftenäs är de prioriterade bevarandevärdena ålgräsängarna inom stora vikar och sund samt de grunda havsvikarna och hävdade strandängarna som är av stor betydelse för häckande och flyttande fågelarter. Ålgräsängar och lerbottnar som blottläggs vid lågvatten är prioriterade naturtyper enligt Ospar.

Motivering:

I Natura 2000-området Breviks kile-Toftenäs finns välbevarade naturbeteslandskap med en stor variation av naturtyper som hyser många sällsynta arter. I området finns även höga naturvärden i form av grunda havsmiljöer och salta strandängar som utgör viktiga livsmiljöer för flyttande och övervintrande sjöfågel och vadare.

Prioriterade åtgärder:

- Utökning av tillträdesförbudet i Breviks kile så att skyddet av häckande och rastande fåglar stärks.
- Hålla stränderna rena från skräp genom städning.
- Hävd av strandängarna.

Beskrivning av området

Natura 2000-området Breviks kile-Toftenäs ligger på västra Tjörn och omfattar hela naturreservatet Breviks kile samt naturvårdsområdena Säby kile och Toftenäs. Hela området ingår i större områden av riksintresse för naturvård respektive friluftsliv enligt 3 kap. miljöbalken (MB) samt riksintresse för högexploaterad kust enligt 4 kap. MB. Landmiljöerna inom området utgör nationella bevarandeområden med avseende på odlingslandskapets natur- och kulturvärden. Säby kile och Säby ö utgör också riksintresse för kulturmiljövård på grund av områdets kulturlandskap med en ålderdomlig form.

Breviks kile med omgivande markområden på västsidan av Tjörn har skyddats bland annat på grund av sin betydelse för fågellivet. De grunda lerbottnarna och strandängarna erbjuder, tillsammans med de välhävdade omgivningarna, goda häcknings-, rast- och övervintringsmöjligheter för många arter. Speciellt nyttjas området av rastande vadare, exempelvis brushane, ljungpipare och grönbena. Under våren och senhösten rastar också simänder och svanar här. Exempel på arter som häckar i området är gravand, rödbena, tornfalk och törnskata. Sydlig kärrsnäppa har tidigare häckat i området. Även de öppna skären i den västra delen av området erbjuder livsmiljöer för sjöfåglar, bland andra fisktärna. Vegetationen kring Breviks kile utgörs av typiska havsstrandararter som exempelvis glasört, salttåg och gulkämpar. På fuktig ängsmark växer en högvuxen ört- och gräsflora med bland andra kärrtörel, kvanne och fackelblomster. Ovanför strandängarna vidtar torrare marker. Där finns exempelvis gullviva, mandelblom och tjärblomster. I södra delen av Brevik finns två individrika lokaler med kärllväxten ängslost som i Sverige enbart förekommer på Tjörn. Ängslost är listad som starkt hotad (EN) enligt den nationella rödlistan från 2015.

Området Toftenäs i den västra delen av området, strax norr om Skärhamn, omfattar förutom själva Toftenäs också delar av Utänge ö, Säby ö samt Toftö och ett antal mindre öar och skär. Denna västliga del av området är starkt kuperad och landskapsbilden domineras av bergsrygggar med sprickdalar i väst-östlig riktning. De kala bergsryggarna är formade av vittring och erosion. Strand- och grundområdena har en rik flora och ett varierat fågelliv. I dalgångarna bedrivs ett småskaligt jordbruk, som också har stora biologiska värden. Floran är slätter- och betesgynnad. På Toftenäs nordöstra spets finns en lagunartad vattensamling som är för liten för att klassas som Natura-naturtypen Lagun (1150), men som har likartade naturvärden.

Säby kile omfattar den nordostliga delen av området, norr om Breviks kile. Hela viken är grund och den omges av strandängar och andra betesmarker.

I de marina delarna av området finns en mångfald av livsmiljöer; från exponerade hårbottnar i väster till våg- och vindskyddade grunda lerbottnar i öster. De grunda havsmiljöerna utgör viktiga uppväxt- och födosöksområden för flertalet fisk- och kräftdjursarter. Detta gäller både för områdets ler- och sandbottnar utan vegetation och för vegetationsklädda mjukbottnar med ålgräs samt för hårbottnar med tångbälten. I området finns havsöring som vandrar upp i vattendragen Säby å och Tådsåbäcken, som båda mynnar i Säby kile.

Utvecklingsmark

I området finns flera ytor med utvecklingsmark som bedöms kunna utvecklas till Natura 2000-naturtypen på sikt. Den totala arealen av dessa ytor är drygt 20 ha. Av dessa är det:

0,2 ha som kan utvecklas till en mosaik av 1330 salta strandängar, 6410 fuktängar och 6230 stagg-gräsmarker.

1,6 ha som kan utvecklas till 4030 torra hedar.

0,6 ha som kan utvecklas till en mosaik med 4030 torra hedar, 6270 silikatgräsmarker och 1330 salta strandängar.

1,4 ha som kan utvecklas till en mosaik med 4030 torra hedar och 8230 hällmarkstorräng.

1,0 ha som kan utvecklas till 6270 silikatgräsmark.

0,1 ha som kan utvecklas till en mosaik mellan 6270 silikatgräsmark och 4030 torra hedar.

0,2 ha som kan utvecklas till en mosaik mellan 6270 silikatgräsmark och 6410 fuktängar eller var och en av naturtyperna.

3,1 ha som kan utvecklas till 6410 fuktängar.

0,3 ha som kan utvecklas till en mosaik mellan 6410 fuktängar och 1330 salta strandängar eller var och en av naturtyperna.

1,4 ha som kan utvecklas till en mosaik mellan 6410 fuktängar och 6230 stagg-gräsmarker eller var och en av naturtyperna.

0,7 ha som kan utvecklas till en mosaik mellan 6410 fuktängar, 6230 stagg-gräsmarker och 6270

silikatgräsmarker eller var och en av naturtyperna.

0,3 ha som kan utvecklas till en mosaik mellan 6410 fuktängar, 6270 silikatgräsmarker eller var och en av naturtyperna.

9,1 ha som kan utvecklas till 8230 hällmarkstorräng.

0,3 ha som kan utvecklas till 9070 trädklädd betesmark

Utvecklingsmarken är viktig för att upprätthålla gynnsamt bevarandetillstånd för naturtyperna och arterna i området.

Vad kan påverka negativt

Här listas några av de övergripande faktorer som kan påverka Natura 2000-naturtyperna inom Natura 2000-området negativt. De faktorer som är gemensamma för flera naturtyper har tagits upp under denna rubrik.

Hot mot samtliga naturtyper i området:

- Samtliga utpekade naturtyper och arter kan påverkas negativt av exploatering. Vissa typer av exploatering är dock reglerat i föreskrifterna för naturreservaten.
- Främmande arter kan påverka artsammansättningen negativt.
- Utsläpp av olja och kemikalier kan skada arter och förstöra habitat.
- Olika former av friluftsliv kan störa fåglar.

Hot mot terrestra naturtyper:

- Då området omfattar tre delområden med olika beslut kan det vara svårt att överblicka föreskrifterna för området.
- Flera skötselkrävande naturtyper sträcker sig över Natura 2000-områdets gränser vilket gör det svårt att överblicka vad som gäller för ett objekt.
- Igenväxning av öppna miljöer till följd av svag hävd, upphörande hävd eller nedläggning av åkerbruk.
- Terrängkörning som kan orsaka markskador, skador på vattenmiljöer eller förändrad markhydrologi i utpekade naturtyper.
- Slitage från friluftslivsaktiviteter. Framför allt avses slitage i strandnära naturtyper då flera av badvikarna är populära badplatser.
- Hällmarker kan skadas av eldning. Risken är stor då området är välbesökt och hållarna tilltalade rast- och grillplatser.

Hot mot marina naturtyper:

- Klimatförändringar (förändrad havsnivå, havsförsurning, ökad vattentemperatur, och ökad avrinning) kan påverka artsammansättningen negativt.
- Övergödning (fintrådiga alger, lösdrivande algmattor, försämrat siktdjup och försämrade syreförhållanden) påverkar artsammansättningen negativt.
- Ohållbart uttag av fisk i form av för stor mängd och/eller enbart stora fiskar kan påverka hela näringsväven långt ner i födokedjan
- Muddring och dumpning påverkar områdets fysiska struktur och leder till grumling av vattnet.
- Vattenbruk (exempelvis musselodlingar) kan lokalt ge en ökad organisk belastning och orsaka syrebrist på havsbottarna.
- Nedskräpning längs stränderna och på havsbottarna kan påverka levande organismer negativt.

Se även förtydliganden av de generella hoten samt specifika hot under respektive naturtyp och art.

Bevarandeåtgärder

Förutom vad som i övrigt gäller enligt miljöbalken och annan miljölagstiftning krävs tillstånd för att bedriva verksamheter eller vidta åtgärder som på ett betydande sätt kan påverka miljön i ett Natura 2000-område. Tillstånd krävs inte för verksamheter och åtgärder som direkt hänger

samman med eller är nödvändiga för skötseln och förvaltningen av det berörda området (7 kap 28 a § miljöbalken). Om en verksamhet eller åtgärd riskerar att på ett betydande sätt påverka ett Natura 2000-område så kan denna vara tillståndspliktig även om den utförs utanför Natura 2000-området.

I en miljökonsekvensbeskrivning ska även naturtyper och arter utpekade enligt Ospar beaktas (Ospar rek 2010/05).

Befintligt områdesskydd:

- Hela området är skyddat som naturreservat; Breviks kile, Säby kile och Toftenäs. Naturreservaten Breviks kile och Toftenäs kommer få uppdaterade skötselplaner från 2019. Arbete pågår också med att uppdatera skötselplanen för Säby kile.
- Störning av häckande fåglar regleras i befintligt fågelskyddsområde (i södra delen av Breviks kiles naturreservat) genom tillträdesförbud under tiden 1 april – 15 juli.
- Större delen av land- och vattenområdet omfattas av strandskydd.
- Större delen av Säby kile utgör fredningsområde för lax och öring (enligt FIFS 2004:36), med särskilda bestämmelser som gäller fisket.

Befintligt artskydd:

Alla vilda fåglar i landet är fridlysta enligt 4 § Artskyddsförordningen vilket innebär att det är förbjudet att avsiktligt störa fåglarna, särskilt under deras parnings-, uppfödning-, övervintrings- och flyttperioder. Det är även förbjudet att skada eller förstöra djurens fortplantningsområden eller viloplats. Alla fåglar i bevarandeplanen är listade i bilaga 1 Fågeldirektivet.

Förslag på ytterligare skydd:

För att stärka skyddet för häckande och rastande fåglar bör nuvarande tillträdesförbud i Breviks kile på sikt utökas så att tillträdesförbud gäller i hela vattenområdet samt delar av strandområdet, ut till en linje mellan Säby ö SÖ och Toftenäs NÖ. Tillträdesförbudet bör även utökas i tid, så att det även innebär skydd för rastande fågel under vår- och höstflyttningen.

Skötsel:

- Skötseln bör utföras enligt skötselplanerna och upprättade åtgärdsplaner där sådana finns. Skötseln omfattar i huvudsak röjning av inväxande träd och buskar i öppna naturtyper samt bibehållen eller utökad betesdrift i hävdgynnade miljöer.
- Stränderna i området ska hållas rena från skräp genom städning.

Se även specifika bevarandeåtgärder under respektive naturtyp och art.

Uppföljning av naturtyper och arter

Länsstyrelsen ansvarar för att uppföljning av bevarandemål genomförs. Uppföljningen ska ske enligt de manualer för skyddade områden som har tagits fram av Naturvårdsverket. Mätbara mål, så kallade målindikatorer, ska registreras i databasen SkötselDOS. Dessa målindikatorer följs sedan upp. Målsättningen är att kunna se om de bevarandemål som satts upp i bevarandeplaner och skötselplaner uppfylls, att skötseln fungerar och att Natura 2000 - naturtyperna och arterna har gynnsamt tillstånd.

Naturtyper och arter enligt art- och habitatdirektivet samt fågeldirektivet:

1140 - Blottade ler- och sandbottnar

Areal: 44,6 ha. Arealen fastställd i regeringsbeslut

Beskrivning

De största ytorna med naturtypen blottade ler- och sandbottnar finns i de grundaste delarna av Breviks kile, inklusive viken innanför Toftenäs ö. Mindre ytor finns längst in i Säby kile. Bottensubstratet består främst av lera. Lerbottnar som blottläggs vid lågvatten är ett prioriterat habitat enligt Ospar.

På och i dessa grunda lerbottnar lever ofta många kräftdjur, småfisk, musslor och havsborstmaskar, vilket gör dem viktiga som uppväxtområden för fisk (främst plattfisk) och som födosöksområden för fåglar. Enligt Artportalen har samtliga fågelarter som är typiska för naturtypen observerats i området; kärrsnäppa, kustsnäppa, småsnäppa, större strandpipare, myrspov och gravand.

Generell beskrivning av naturtypen:

Grunda, sandiga eller leriga bottnar som delvis blottas vid lågvatten, framför allt vid högtryck och ostliga vindar. Dessa bottnar är ofta fria från makrovegetation, men bottnarna kan täckas av stora mängder blågrönalger och kiselalger. Fintrådiga alger och nating kan förekomma. De har ofta en rik infauna av olika grävande maskar och musslor i sedimenten och en rik epifauna på bottnarna av kräftdjur, snäckor och små plattfiskar. Naturtypen är viktig som uppväxtområden för plattfisk och för änder och vadarfåglar, som söker föda på och i de grunda bottnarna. Det lägsta lågvattenståndet avgränsar naturtypen mot djupare vatten.

Karaktärsarter är bland annat sandmask (*Arenicola marina*), slammärta (*Corophium volutator*) och sandräka (*Crangon crangon*).

Typiska arter är bland annat vanlig hjärtmussla (*Cerastoderma edule*), sandmussla (*Mya arenaria*), juvenil rödspätta (*Pleuronectes platessa*), adult och juvenil skrubbskädda (*Platichthys flesus*) och större strandpipare (*Charadrius hiaticula*).

Bevarandemål

- Arealen blottade ler- och sandbottnar (1140) ska inte minska, utan ska vara minst 44 ha.
- Naturtypen ska vara naturlig med avseende på djupförhållanden, substrat och bottenstruktur, och det ska finnas fria passager för djur, växter, sediment och organiskt material utan att antropogena hinder skapas i form av byggnation, muddring, dumpning, etc.
- Det ska finnas en naturlig artsammansättning där populationerna av de typiska arterna finns i livskraftiga bestånd.
- Naturtypen ska fungera som födosöksområde för vadare och änder.
- Naturtypen ska fungera som uppväxtområde för plattfisk.
- Vattnet ska minst ha God ekologisk status enligt Vattendirektivet.
- Vattenkvaliteten ska minst ha God kemisk status enligt Vattendirektivet.

Negativ påverkan

- Olika former av exploatering, till exempel nya bryggor eller muddring, kan leda till fragmentering, skuggning eller försämrade strömförhållanden på de grunda bottnarna.
- Höjning av havsnivån kan leda till att naturtypen försvinner om den inte har möjlighet att utvidga sig upp på land.

- Lågt vattenstånd utgör ett hot om det leder till långvarig torka.
- Lösiggande algmattor som driver in, sjunker till botten och orsakar syrebrist påverkar naturtypen negativt genom att missgynna många marina organismer, till exempel musslor och kräftdjur. Eutrofieringsgynnade grön- och brunalger kan även påverka naturtypens struktur och funktion om de förekommer i för stora tätheter. Bottnarna bör vara fria från denna typ av alger och ha ett gott vattenutbyte.

Bevarandeåtgärder

Åtgärder som syftar till att säkerställa en god status enligt Vattendirektivet och god miljöstatus enligt Havsmiljödirektivet.

Se även beskrivning av bevarandeåtgärder på områdesnivå.

Bevarandetillstånd

Bevarandetillståndet för blottade ler- och sandbottnar i området bedöms vara gynnsamt (2018). Bedömningen baseras på att samtliga fågelarter som är typiska för naturtypen förekommer i området samt på att miljöövervakningen av fintrådiga alger (utförd av Bohuskustens vattenvårdsförbund) visar på en låg täckningsgrad av fintrådiga alger vid samtliga provtagningspunkter och -tillfällen i området under åren 2013, 2014 och 2016.

1160 - Stora vikar och sund

Areal: 203 ha. Arealen fastställd i regeringsbeslut

Ny Areal: 253 ha. Ny Areal, ännu ej fastställd i regeringsbeslut

Beskrivning

Naturtypen stora vikar och sund finns i de delar av Breviks kile och Säby kile som är konstant täckta med vatten samt i sunden kring Toftö.

Breviks kile och Säby kile, i den östra delen av området, är grunda vikar med flack lerbotten och vågskyddat läge. I större delen av dessa vikar är vattendjupet endast någon eller några decimeter. Dessa grunda botten har en hög produktion och är därmed viktiga som uppväxtområde för fisk (främst plattfisk) och för änder och vadarfåglar, som söker föda på och i de grunda bottenarna.

I den västra delen av området, kring Toftö, har naturtypen ett mer exponerat läge och vattnet är djupare än i den östra delen. Här finns både mjukbottenar och hårbottenar. På hårbottenarna växer flera typiska arter av alger, exempelvis sågtång, blåstång och kräkel, och i tångbältet lever bland annat tångräkor (*Palaemon* spp.), som också är typiska för naturtypen.

På mjukbottenarna i området finns flera ålgräsängar (*Zostera marina*), som utgör en undergrupp till naturtypen; 1167 ”Vikar och sund med dominans av ålgräs/marina kärleväxter”, och som är ett prioriterat habitat enligt Ospar. De största och mest välmående ålgräsängarna finns i Toftösund och söder om Toftö. En mindre ålgräsäng finns öster om Holkeskär (norr Toftenäs). I denna äng är ålgräset lågvuxet och till stor del täckt av lösliggande fintrådiga alger (2018), vilket tyder på dålig vattencirkulation och övergödning. Ålgräsängarna utgör livsmiljö för ett stort antal arter av växter och djur. Små fiskar och kräftdjur kan söka föda och skydd bland bladen som även utgör en växtplats för festsittande djur, såsom den lilla havsanemonen ålgräsros (*Sagartiogeton viduatus*). På så sätt bidrar ålgräset till att öka den biologiska mångfalden. Ålgräsängarna är även viktiga som uppväxtområden för bland annat torskfiskar. Exempel på fiskarter som finns i området är öring (tysik art), som vandrar upp i vattendragen som mynnar i Säby kile.

I Säby kile är vattnet periodvis mycket grumligt, vilket påverkar ålgräset negativt och begränsar dess utbredning. Grumligheten beror delvis på uppblandning av sediment genom vågor och delvis på tillförsel av partiklar via vattendragen som mynnar i Säby kile. Tillförseln av partiklar har troligtvis ökat till följd av rätning och rensning av vattendragen.

De grunda havsområdena är viktiga som födosöksområden för flera fågelarter. Enligt Artportalen har samtliga fågelarter som är typiska för naturtypen observerats i området; fisktärna, silvertärna, knölsvan, gravand, stjärtand och bläsand.

Generell beskrivning av naturtypen:

Stora grunda vikar och sund har ett begränsat inflytande av sötvatten. Dessa biotopkomplex är ofta skyddade från kraftiga vågor samt innehåller olika typer av sediment och substrat med artrika bentiska växt- och djursamhällen. Det innebär att både Rev, Sandbankar och Blottade ler- och sandbottenar kan ingå i Stora grunda vikar och sund.

Gränsen för grunt vatten går normalt vid 10 meter. Vikarna är normalt större än 25 ha.

Karaktärsarter är bland annat ålgräs (*Zostera marina*), skrubbskädda (*Platichthys flesus*) och sandmask (*Arenicola marina*).

Typiska arter är bland annat sågtång (*Fucus serratus*), juvenil torsk (*Gadus morhua*), öring (*Salmo trutta*), tångräkor (*Palaemon* spp) och havsanemonen *Sagartiogeton viduatus*.

Bevarandemål

- Arealen stora vikar och sund (1160) ska inte minska, utan ska vara minst 253 ha.
- Strukturbildande vegetation av ålgräs (*Zostera*) och natingar (*Ruppia*) ska finnas i livskraftiga bestånd. Den totala arealen ska inte minska, utan ska vara minst 9 ha.
- Kvalitén på ålgräsängarna ska vara god.
- Det ska finnas en naturlig artsammansättning, där populationerna av de typiska arterna finns i livskraftiga bestånd.
- Naturtypen ska vara naturlig med avseende på djupförhållanden, substrat och bottenstruktur, och det ska finnas fria passager för djur, växter, sediment och organiskt material utan att antropogena hinder skapas i form av byggnation, muddring, dumpning, etc.
- Vattnet ska minst ha God ekologisk status enligt Vattendirektivet.
- Vattenkvaliteten ska minst ha God kemisk status enligt Vattendirektivet.

Negativ påverkan

- Olika former av exploatering kan leda till fragmentering, skuggning eller förändrade försämrade strömförhållanden på de grunda bottenarna
- Vattenbruk kan lokalt ge en ökad organisk belastning och orsaka syrebrist på bottenarna.
- Ålgräset är känsligt för försämrade ljusförhållanden och påverkas negativt av flytande eller lösliggande algmattor, orsakade av övergödning och dålig vattencirkulation. Även konstruktioner som skuggar bottenen, exempelvis bryggor, utgör ett hot.
- Muddringar och andra verksamheter som omlagrar eller skadar bottenarna eller som medför grumling utgör ett hot mot ålgräset.

Bevarandeåtgärder

Åtgärder som syftar till att säkerställa en god status enligt Vattendirektivet och god miljöstatus enligt Havsmiljödirektivet.

Ålgräsängarnas utbredning och status bör följas upp regelbundet och åtgärder (i form av exempelvis återplantering) bör sättas in vid behov.

Bevarandetillstånd

Bevarandetillståndet för stora vikar och sund i området bedöms vara gynnsamt i större delen av området (2018). Bedömningen baseras på att samtliga fågelarter som är typiska för naturtypen förekommer i området samt på att ålgräsvegetationen i det västra havsområdet har en god kvalitet. I Säby kile finns problem med grumling av vattnet vilket begränsar ålgräsvegetationens utbredning.

1170 - Rev

Areal: 15,5 ha. Arealen fastställd i regeringsbeslut

Beskrivning

Revmiljöer finns troligtvis på hårdbottnar i den exponerade västra delen av området, men dessa är inte inventerade. Exempel på arter som förekommer i området och som är karaktärsarter eller typiska arter för naturtypen är blåstång (*Fucus vesiculosus*), sågtång (*F. serratus*), knöltång (*Ascophyllum nodosum*), skräppetare (*Saccharina latissima*), kräkel (*Furcellaria lumbricalis*), sudare (*Chorda filum*), sjustrålig smörbult (*Gobiusculus flavescens*), strandsnäckor (*Littorina* sp.) och spiralmask (*Spirorbis spirorbis*).

Generell beskrivning av naturtypen:

Biogena och/eller geologiska bildningar av hårt substrat förekommande på hård- eller mjukbottnar. Reven är topografiskt avskilda genom att de höjer sig över havsbotten i littoral och sublittoral zon.

Revmiljön karakteriseras ofta av en zonerings av bentiska samhällen av alger och djurarter inklusive konkretioner, skorpbildningar och korallbildningar. Musselbankar ingår i naturtypen, om dessa har en täckningsgrad överstigande 10 %.

Rev avgränsas mot omkringliggande botten där revbildningen övergår med mer än 50 % i mjukbottenytter eller där biogena bildningar understiger 10 % av täckningsgraden.

Karaktärsarter är bland annat blåstång (*Fucus vesiculosus*), berggylta (*Labrus bergylta*), blåmussla (*Mytilus edulis*) och vanlig strandsnäcka (*Littorina littorea*).

Typiska arter är bland annat knöltång (*Ascophyllum nodosum*), skräppetare (*Saccharina latissima*), stensnultra (*Ctenolabrus rupestris*), torsk (*Gadus morhua*) och spiralmask (*Spirorbis spirorbis*).

Naturtypen är känslig för bland annat försämrad vattencirkulation, dålig vattenstatus, övergödning, grumling, ökad sedimentation och mekanisk påverkan.

Bevarandemål

- Arealen rev (1170) ska inte minska.
- Det ska finnas en naturlig artsammansättning, där de typiska arterna finns i livskraftiga bestånd.
- Naturtypen ska vara naturlig med avseende på djupförhållanden, substrat och bottenstruktur, och det ska finnas fria passager för djur, växter, sediment och organiskt material utan att antropogena hinder skapas i form av byggnation, muddring, dumpning, etc.
- Sedimentationen ska vara naturlig, utan antropogen påverkan, och inte inverka negativt på karakteristiska och typiska arter i naturtypen.
- Vattnet ska minst ha God ekologisk status enligt Vattendirektivet.
- Vattenkvaliteten ska minst ha God kemisk status enligt Vattendirektivet.

Negativ påverkan

- Försämrad vattencirkulation och dålig vattenstatus.
- Förändringar i siktdjup till följd av övergödning eller grumling från verksamheter kan innebära att djuputbredningen av många alger minskar.
- Ökad sedimentation, orsakad av bland annat spridning av muddermassor före och efter dumpning, kan påverka arter negativt. Dels så kan det sedimenterade materialet orsaka lokal

syrebrist och dels kan en för hög sedimentation förstöra för många filtrerande organismer.
- Många arter som lever på reven påverkas även negativt av fysiska skador orsakade av bland annat fiskredskap, kättingar, olika former av förankringar och fundament.

Bevarandeåtgärder

Åtgärder som syftar till att säkerställa en god status enligt Vattendirektivet och god miljöstatus enligt Havsmiljödirektivet.

Inventering och uppföljning av naturtypens utbredning och status.

Bevarandetillstånd

Bevarandetillståndet för reven i området kan inte bedömas (2018). För att bevarandetillståndet ska kunna bedömas behöver naturtypen inventeras och följas upp.

1210 - Driftvallar

Areal: 2 ha. Arealen fastställd i regeringsbeslut

Beskrivning

Driftvallarna i området har inventerats. Det finns driftvallar på strandängarna i området, men pga det relativt höga betestrycket saknar dessa annueller och kan därför inte klassas som naturtypen 1210. Eftersom strandängarna behöver betas är det inte lämpligt att låta driftvallarna utvecklas till naturtyp. 1210 bör därför utgå ur bevarandeplanen. Naturtypen kommer att rapporteras bort nästa gång som Länsstyrelsen har möjlighet att rapportera in förändringar till Regeringen.

Bevarandemål

Bevarandetillstånd

1230 - Vegetationsklädda havsklippor

Areal: 0,9 ha. Arealen fastställd i regeringsbeslut

Beskrivning

Vegetationsklädda havsklippor finns längs de branta delarna av Säby kiles södra kant. Exempel på arter som har observerats i området och som är typiska för naturtypen är gul fetknopp, skörbjuggsört, skärpiplärka, silvertärna och strandskata.

Generell beskrivning av naturtypen:

Branta havsklippor med lav-, gräs- och örtvegetation. Naturtypen är mångsidig och klipporna har en varierande vegetationstäckning beroende bland annat på havets påverkan, exponeringsgrad, geologi och geomorfologi. Denna zoneringszonering kan innebära att klippavsatser och skrevor på de brantaste delarna närmast havet är fria från vegetation eller bevuxna av blågrönalger medan klippphyllor, branter och sluttningar på de ställen där jord kunnat ackumuleras kan vara gräsbevuxna. I mer skyddade lägen kan ris, örter och vindpinade träd och buskar etablera sig. Närmast vattenlinjen återfinns blågrönalgen *Calothrix scopulorum* och saltlav. Branta havsklippor är omtyckta häckningsplatser för vissa havsfåglar. Gränsdragningen mot vattnet går vid medelvattenståndet och gränsdragningen mot land går där direkt salt- och havspåverkad vegetation upphör. Naturtypen är svår att skilja från Silikatbranter (8220), om den inte är fältbesökt.

Karaktärsarter är gulkämpar, daggsvingel och kärleksört, ljung med flera.

Typiska arter är bland annat engelsk fetknopp, gul fetknopp, trift, strandglim, kustbaldersbrå, skörbjuggsört, skärpiplärka, strandskata, silvertärna, labb.

Naturtypen är känslig för försämrad luft- och vattenkvalitet, övergödning, slitage orsakad av friluftsliv och annan mänsklig påverkan, ökad temperatur.

Bevarandemål

Arealen Vegetationsklädda havsklippor (1230) ska vara minst 0,9 ha. Naturtypen ska vara öppen med liten eller ingen förekomst av träd eller buskar. Igenväxningsvegetation, vedartad eller örtartad, ska inte förekomma mer än i begränsad omfattning. För naturtypen främmande eller invasiva arter ska inte förekomma. Artsammansättningen ska vara naturlig och typisk/karakteristisk för naturtypen. Populationerna av de typiska arterna ska inte minska.

Negativ påverkan

- Kvävenedfall, vilket påverkar artsammansättningen.
- Oljeutsläpp och bensinspill från båttrafik.
- Förekomst av mink.
- Hårt slitage och störningar orsakade av det rörliga friluftslivet.
- Exploatering i form av bebyggelse, bryggor, master etc.

Bevarandeåtgärder

Se beskrivning av bevarandeåtgärder på områdesnivå.

Bevarandetillstånd

Bevarandetillståndet är år 2018 gynnsamt.

1310 - Glasörtstränder

Areal: 3,6 ha. Arealen fastställd i regeringsbeslut

Beskrivning

Glasörtstränder finns på flera platser i Breviks kile, mellan strandängarna (1330) och de blottade ler- och sandbottenarna (1140). På dessa leriga stränder växer glasört och naturtypen utgör livsmiljö för bland annat fåglar. Exempel på fågelarter som har noterats i området och som är typiska för naturtypen är roskarl, strandskata, storspov och rödbena.

Generell beskrivning av naturtypen:

Ler- och sandsediment som periodvis översvämmas av havsvatten, huvudsakligen koloniserade av glasört och andra annueller eller gräs. Saltrika fläckar, så kallade skonor eller saltbrännor, kan förekomma. Typen kan finnas som inslag i Salta strandängar (1330). Gränsen mot havet går vid medelvattenståndet.

Typiska arter är; saltmålla, saltgräs, strandnarv, glasört, saltört, strandskata, storspov, roskarl, rödbena med flera.

Naturtypen är känslig för näringstillförsel både på land och i vatten, försämringar av vattenkvaliteten, en höjning av havsnivån, igenväxning, fragmentering och minskade populationer av karakteristiska och typiska arter.

Bevarandemål

Arealen av Glasörtstränder (1310) ska vara minst 3,6 ha. Regelbunden hävd genom bete och/eller naturliga störningar, ska påverka området. Artsammansättningen ska vara naturlig och domineras av de typiska och karakteristiska arterna av annueller som glasörter (saltört), mållväxter och strandmållor. Typiska och karakteristiska arter samt andra naturligt förekommande arter ska föryngra sig. Stranden ska kunna översvämmas periodvis av havet. Fläckvis kan så kallade saltbrännor förekomma. Vattenkvaliteten ska vara god. Igenväxningsvegetation ska inte förekomma mer än i begränsad utsträckning. För naturtypen främmande eller invasiva arter ska inte förekomma. Glasörtstranden ska vara fri från marint skräp. De typiska kärlväxtsläktena tillsammans med andra typiska arter av annueller ska förekomma tämligen allmänt.

Negativ påverkan

- Upphörd hävd på omgivande strandängar.
- Dräneringar för att påskynda avrinningen från den omgivande strandängen eller närbelägna marker kan helt eller delvis förstöra biotopens karaktäristiska flora på grund av den minskade saltvattenspåverkan som blir följd.
- Uppodling och invallningar.
- Övergödning genom ökad pålagring med ruttnande tång och alger. I äldre tider förekom tångtäkt och därigenom hölls strandområdena fria från större tångvallar/driftvallar.
- Kvävenedfall, vilket påverkar artsammansättningen.
- Nedskräpning längs stränderna och på havsbottenarna kan påverka levande organismer negativt.

Bevarandeåtgärder

-Skötsel enligt skötselplanerna för respektive naturreservat samt eventuella åtagandeplaner för miljöstud.

Vilket innebär skötsel av omgivande strandängar:

-Årligt bete, alternativt årlig slåtter och efterbete, i samråd med förvaltaren. Vid slåtter ska skärande/klippande redskap användas och ske mellan början av juli och augusti månads utgång.

- Underhållsröjning för att hålla efter igenväxningsvegetation och ohävsarter.
- Främmande eller invasiva arter ska röjas bort omedelbart då de upptäcks.
- Röjning av vass vid behov, dock ska en blå bård sparas.

Se även beskrivning av bevarandeåtgärder på områdesnivå.

Bevarandetillstånd

Bevarandetillståndet är år 2018 gynnsamt.

1330 - Salta strandängar

Areal: 48,1 ha. Arealen fastställd i regeringsbeslut

Beskrivning

Salta strandängar förekommer spritt i hela området och utgör en avsevärd del av landarealen inom området. Exempel på arter som har noterats i området och som är typiska för naturtypen är rödsäv, gulärta, tofsvipa och strandskata.

Generell beskrivning av naturtypen:

Strandängar och strandbetesmarker påverkade av saltvatten med salinitet vanligen över 15 promille. De flesta är eller har varit påverkade av slätter och/eller betesdrift. Flora och fauna varierar beroende på bland annat underlag och hävdhistorik, men är oftast präglade av antingen pågående traditionell hävd eller tidigare hävd. Arter som indikerar hävdkontinuitet ska finnas. Naturtypen är vanligtvis öppen men enstaka träd och buskar kan förekomma. Habitatet avgränsas mot havet vid medelvattenståndet. Karakteristiskt är inslaget av saltrika fläckar (saltbrännor) som uppstått genom att vattnet från översvämningar avdunstat. Växt- och djursamhällen har speciella anpassningar till hög salthalt.

Typiska arter är bland andra trift, saltmålla, rödsäv, kustarun, strandkrypa, strandskata, gulärta och tofsvipa.

Naturtypen är känslig för igenväxning, ökad beskuggning, uppluckrad grässvål samt konkurrens från ohävdarter och främmande arter. Naturtypen är även känslig för utebliven saltpåverkan, förändringar i ansluten grundvattenförekomst, en höjning av havsnivån, fragmentering och för minskade populationer av karakteristiska och typiska arter.

Bevarandemål

Arealen av Salta strandängar (1330) ska vara minst 48 ha och gärna öka inom utvecklingsmarken. Regelbunden hävd genom bete alternativt slätter ska påverka området. Ingen skadlig ansamling av förna (t.ex. fjolårsgräs) ska finnas i området efter vegetationsperiodens slut. Typiska och karakteristiska arter samt naturligt förekommande arter ska finnas och förnygra sig. Krontäckningen av träd och buskar ska vara liten. Igenväxningsvegetation, varken vedartad eller örtartad ska förekomma mer än i begränsad utsträckning. Vattenståndet ska variera naturligt och översvämningar ska ske regelbundet. Det ska inte finnas några avvattande eller tillrinnande diken eller körspår eller andra avvattande anläggningar som medför negativ påverkan. Naturliga störningsprocesser i form av saltvatten och saltstänk ska påverka strandängarna. Fysiska strukturer som sand/jordblottor ”saltfrätor” ska förekomma. Näringsstatusen ska vara naturlig. För naturtypen främmande eller invasiva arter ska inte förekomma. Typiska och karakteristiska arter ska förekomma tämligen allmänt.

Negativ påverkan

- Upphörd hävd, men också överbete som kan missgynna naturtypens karakteristiska flora.
- Strandängens karakteristiska flora och fauna missgynnas av minskad saltvattenspåverkan.
- Förändrad hydrologi.
- Kvävenedfall, vilket påverkar artsammansättningen.
- Övergödning genom ökad pålagring med ruttnande alger.
- Nedskräpning längs stränderna och på havsbottenarna kan påverka levande organismer negativt.
- Uppodling och invallningar.

Bevarandeåtgärder

Skötsel enligt skötselplanerna för respektive naturreservat. År 2018 har större delen av

naturtypen miljöersättning för särskilda värden enligt landsbygdsprogrammet (2014 - 2020) och en åtagandeplan för skötseln av området är knuten till ersättningen.

Skötseln enligt skötselplanerna innefattar bland annat:

- Årligt bete, alternativt årlig slåtter och efterbete, i samråd med förvaltaren. Vid slåtter ska skärande/klippande redskap användas och ske mellan början av juli och augusti månads utgång.
- Underhållsröjning för att hålla efter igenväxningsvegetation och ohävsarter.
- Främmande eller invasiva arter ska röjas bort omedelbart då de upptäcks.
- Röjning av vass vid behov, dock ska en blå bård sparas.
- Området får brännas, vid behov. I samråd med förvaltaren.
- Området ska städas på marint skräp vid behov

Se även beskrivning av bevarandeåtgärder på områdesnivå.

Bevarandetillstånd

Bevarandetillståndet är år 2018 gynnsamt.

4010 - Fukthedar

Areal: 3,8 ha. Arealen fastställd i regeringsbeslut

Beskrivning

Fukthedar finns mestadels i mosaik med andra naturtyper bland annat nordväst om Säby kile samt på Säby ö. Exempel på arter som är typiska arter för naturtypen och som har observerats i området är borsttåg, granspira och Jungfru Marie nycklar.

Generell beskrivning av naturtypen:

Fukthed med klockljung bland de dominerande kärlväxterarna i fältskiktet. Torvdjupet är mindre än 3 dm. Krontäckningen av träd och buskar, som inte är av igenväxningskaraktär är mellan 0 - 30%. Naturtypen är präglad av störning i form av hävd och/eller fluktuationer i markvattennivån. Den har främst utvecklats genom lång beteskontinuitet, ofta i kombination med återkommande bränningar, men återfinns även i kantzonen mot myrar, sjöar och vattendrag. Arter som gynnas av hävd och/eller vattenståndsfluktuationer finns.

Typiska arter: Jungfru Marie nycklar, sileshårsarterna, granspira, myrlilja, borsttåg, ängsvädd, klockljung med flera.

Naturtypen är känslig för igenväxning, ökad beskuggning, uppluckrad grässvål samt konkurrens från ohävdsarter och främmande arter. Naturtypen är även känslig för förändringar i ansluten grundvattenförekomst, fragmentering och för minskade populationer av karakteristiska och typiska arter.

Bevarandemål

Arealen av Fukthedar (4010) ska vara minst 3,8 ha. Regelbunden hävd genom bete, eller slåtter och efterbete, ska påverka området. Ingen skadlig ansamling av förna (t.ex. gammalt fjolårsgräs) ska finnas i området efter vegetationsperiodens slut. Typiska och karakteristiska arter samt andra naturligt förekommande arter ska finnas och förnygra sig. Hydrologin ska vara ostörd och naturlig med naturliga grundnivåer som skapar markfuktighet. Det ska inte finnas några avvattande eller tillrinnande diken eller körspår eller andra avvattande anläggningar som medför negativ påverkan. Näringsstatusen ska vara naturlig. Krontäckningen av träd och buskar ska vara liten. Igenväxningsvegetation, varken vedartad eller örtartad, ska finnas mer än i begränsad utsträckning. För naturtypen främmande eller invasiva arter ska inte förekomma. Typiska arter ska förekomma tämligen allmänt.

Negativ påverkan

- Minskat eller upphört bete samt utebliven röjning av igenväxningsvegetation leder på sikt till igenväxning av buskar och träd och utarmning av den hävdgynnade floran och faunan.
- Utebliven eller olämplig skötsel t.ex. alltför kraftig röjning av buskar och träd så att organismer som är beroende av dessa strukturer missgynnas.
- Överbete. Alltför intensivt betestryck påverkar naturtypen negativt.
- Användning av avmaskningsmedel som innehåller avermectin är negativ för den dynglevande insektsfaunan och bör därför bara användas vid behov.
- Markexploatering och annan markanvändningsförändring i objektet eller i angränsande områden, exempelvis skogsplantering, dikning och täktverksamhet.
- Gödslings- och försurningseffekter från nedfall av luftburna föroreningar.

Bevarandeåtgärder

Skötsel enligt skötselplanerna för respektive naturreservat. Skötseln enligt skötselplanerna innefattar bland annat:

- Årligt bete, alternativt årlig slåtter och efterbete, i samråd med förvaltaren. Vid slåtter ska skärande/klippande redskap användas och ske mellan början av juli och augusti månads utgång.
- Underhållsröjning för att hålla efter igenväxningsvegetation och ohävdarter.
- Främmande eller invasiva arter ska röjas bort omedelbart då de upptäcks.
- Röjning av vass vid behov, dock ska en blå bård sparas.
- Området får brännas, vid behov. I samråd med förvaltaren.
- Området ska städas på marint skräp vid behov.

Välbevarad grundvattenstatus är en viktig förutsättning för att naturtypen ska ha fortsatt höga bevarandevärden.

Se även beskrivning av bevarandeåtgärder på områdesnivå.

Bevarandetillstånd

Bevarandetillståndet är år 2018 mestadels gynnsamt.

4030 - Torra hedar

Areal: 39,3 ha. Arealen fastställd i regeringsbeslut

Beskrivning

Torra hedar förekommer spritt i hela området och utgör en avsevärd del av den hävdade arealen inom området. Hedarna utgörs till stor del av mosaikartad betesmark och hållmarksmosaik med ljunghed. Flera Natura 2000-naturtyper ingår i mosaikerna. Flera av hedobjekten sträcker sig utanför Natura 2000-området. På de torra hedarna i området växer bland annat kattfot, ängsvädd, stagg och knägräs som är typiska arter för naturtypen.

Generell beskrivning av naturtypen:

Torra till friska, hävdpräglade hedar på silikatiska podsoljordar (ej sandfält) nedanför trädgränsen. Naturtypen har utvecklats genom lång beteskontinuitet, ofta i kombination med återkommande bränningar. Kronträckning av träd och buskar, som inte är av igenväxningskaraktär är 0 - 30%. Hävdgynnade arter finns.

Typiska arter för naturtypen är blåsuga, kattfot, slättergubbe, hirsstarr, vårstarr, pillerstarr, knägräs, ljungögontröst, vanlig ögontröst, stenmåra, stagg, ängsvädd med fler. Karaktärsarter är ljung, blåbär, lingon, gråfibbla med flera.

Naturtypen är känslig för igenväxning, ökad beskuggning, uppluckrad grässvål samt konkurrens från ohävdsarter och främmande arter. Naturtypen är även känslig för fragmentering och för minskade populationer av karakteristiska och typiska arter.

Bevarandemål

Arealen av Torra hedar (4030) ska vara minst 39 ha och gärna öka inom utvecklingsmarken. Regelbunden hävd genom bete ska prägla området. I återkommande intervaller ska även brand (naturvårds-bränning) påverka naturtypen. Naturliga störningsprocesser i form av tramp och periodisk torkstress ska förekomma. Karaktärsarten ljung ska förekomma. Typiska och karaktäristiska arter samt andra naturligt förekommande arter ska finnas och föryngra sig. Naturtypen ska ha en ostörd hydrologi. Krontäckningen av träd och buskar ska vara liten. Igenväxningsvegetation, varken vedartad eller örtartad ska förekomma mer än i begränsad utsträckning. Näringsstatusen ska vara naturlig. Det ska finnas födoresurser såsom pollen- och nektarresurser för fjärilar, bin och andra insekter. För naturtypen främmande eller invasiva arter ska inte förekomma. Typiska och karaktäristiska arter ska förekomma tämligen allmänt.

Negativ påverkan

- Utebliven eller olämplig skötsel (på grund av ändrad markanvändning, nedläggning av jordbruk m.m.).
- Minskat eller upphört bete leder på sikt till igenväxning av buskar och träd och utarmning av den hävdgynnade floran och faunan.
- Tillskottsutfodring av djur ger indirekt näringstillförsel till marken och missgynnar den konkurrenssvaga floran.
- Insådd av för naturtypen främmande arter.
- Användning av avmaskningsmedel som innehåller avermectin är negativ för den dynglevande insektsfaunan.
- Markexploatering och annan markanvändningsförändring i objektet eller i angränsande områden, exempelvis skogsplantering, dikning och täktverksamhet.
- Gödslings- och försurningseffekter från nedfall av luftburna föroreningar.

Se även beskrivning av negativ påverkan på områdesnivå.

Bevarandeåtgärder

Skötsel enligt skötselplanerna för respektive naturreservat. År 2018 har delar av naturtypen miljöersättning för särskilda värden enligt landsbygdsprogrammet (2014 - 2020) och en åtagandeplan för skötseln av området är knuten till ersättningen.

Skötseln enligt skötselplanerna innefattar bland annat:

- Årligt bete, alternativt årlig slåtter och efterbete, i samråd med förvaltaren. Vid slåtter ska skärande/klippande redskap användas och ske mellan början av juli och augusti månads utgång.
- Underhållsröjning för att hålla efter igenväxningsvegetation och ohävsarter.
- Främmande eller invasiva arter ska röjas bort omedelbart då de upptäcks.
- Röjning av vass vid behov, dock ska en blå bård sparas.
- Området får brännas, vid behov. I samråd med förvaltaren. På vissa ytor ska ljungen brännas vart 3:e-5:e år, i samråd med förvaltaren.
- Området ska städas på marint skräp vid behov.

Se även beskrivning av bevarandeåtgärder på områdesnivå.

Bevarandetillstånd

Bevarandetillståndet är år 2018 mestadels gynnsamt.

6210 - Kalkgräsmarker

Areal: 0,2 ha. Arealen fastställd i regeringsbeslut

Beskrivning

Naturtypen kalkgräsmarker finns på sydöstra delen av Toftö. Enligt Artportalen har fjärilen silversmygare, som är typisk för naturtypen och som gynnas av bete, observerats i området.

Generell beskrivning av naturtypen:

Torra till friska, hävdpräglade kalkrika gräsmarker nedanför trädgränsen ofta med ett mycket stort inslag av örter. Naturtypen har utvecklats genom lång hävdkontinuitet. Krontäckning av träd och buskar, som inte är av igenväxningskaraktär, är 0–30%. Hävdgynnade arter ska finnas. Ibland kan dessa marker vara viktiga orkidélokaler (6211). Typiska arter är spåtistel, låsbråken, trollsmultron, käringtand, ängshavre, jungfrulin, mindre blåvinge, skogsvisslare, silversmygare med flera.

Naturtypen är känslig för igenväxning, ökad beskuggning, uppluckrad grässvål samt konkurrens från ohävsarter och främmande arter. Naturtypen är även känslig för förändringar i ansluten grundvattenförekomst, fragmentering och för minskade populationer av karakteristiska och typiska arter.

Bevarandemål

Arealen av Kalkgräsmarker (6210) ska vara minst 0,2 ha. Regelbunden hävd genom bete eller slåtter och efterbete ska påverka området. Ingen skadlig ansamling av förna (t.ex. gammalt fjolårsgräs) ska finnas i området efter vegetationsperiodens slut. Typiska och karakteristiska arter samt andra naturligt förekommande arter ska finnas och förnygra sig. Naturtypen ska ha en ostörd hydrologi och närings-statusen i marken ska vara naturlig. Krontäckningen av träd och buskar ska vara liten. Igenväxningsvegetation, vedartad eller örtartad, ska inte förekomma mer än i begränsad utsträckning. För naturtypen främmande eller invasiva arter ska inte förekomma. Typiska kärlväxter ska förekomma tämligen allmänt.

Negativ påverkan

- Utebliven röjning av igenväxningsvegetation och minskat eller upphört bete leder på sikt till igenväxning av buskar och träd och utarmning av den hävdgynnade floran och faunan.
- Alltför kraftig röjning av buskar och träd så att organismer som är beroende av dessa strukturer missgynnas.
- Överbete. Alltför intensivt betestryck påverkar naturtypen negativt.
- Skötsel som avlägsnar småbiotoper, kantzoner och mosaikmiljöer och skapar skarpa gränser mellan olika markslag.
- Spridning av gödsel i naturtypen påverkar floran negativt.
- Tillskottsutfodring av betesdjuren ger indirekt näringstillförsel till marken och missgynnar den konkurrenssvaga floran.
- Gödslings- och försurningseffekter från nedfall av luftburna föroreningar påverkar floran negativt.
- Användning av avmaskningsmedel som innehåller avermectin är negativ för den dynglevande insektsfaunan och bör endast användas vid behov.
- Markexploatering och annan markanvändningsförändring i objektet eller i angränsande områden, exempelvis grävning, bebyggande, dikning.

Bevarandeåtgärder

Skötsel enligt skötselplanerna för respektive naturreservat. År 2018 har naturtypen miljöersättning för särskilda värden enligt landsbygdsprogrammet (2014 - 2020) och en

åtagandeplan för skötseln av området är knuten till ersättningen.
Skötseln enligt skötselplanerna innefattar bland annat:

- Årligt bete, alternativt årlig slåtter och efterbete, i samråd med förvaltaren. Vid slåtter ska skärande/klippande redskap användas och ske mellan början av juli och augusti månads utgång.
- Underhållsröjning för att hålla efter igenväxningsvegetation och ohävdarter.
- Främmande eller invasiva arter ska röjas bort omedelbart då de upptäcks.
- Röjning av vass vid behov, dock ska en blå bård sparas.
- Området får brännas, vid behov. I samråd med förvaltaren.
- Området ska städas på marint skräp vid behov

Se även beskrivning av bevarandeåtgärder på områdesnivå.

Bevarandetillstånd

Bevarandetillståndet är år 2018 gynnsamt.

6230 - Stagg-gräsmarker

Areal: 3,6 ha. Arealen fastställd i regeringsbeslut

Beskrivning

Naturtypen stagg-gräsmarker förekommer spritt i området på några mindre delar och ofta i mosaik med andra Natura 2000-naturtyper. Exempel på arter som har noterats i området och som är typiska för naturtypen är kattfot, granspira, smultronvisslare, brunfläckig pärlemorfjäril, vitfläckig guldvinge och slåttergubbe.

Generell beskrivning av naturtypen:

Artrika, hävdpräglade stagg-gräsmarker nedanför trädgränsen på torra - friska, silikatrika jordar. Naturtypen har utvecklats genom lång hävdkontinuitet. Krontäckning av träd och buskar, som inte är av igenväxningskaraktär, är 0 - 30%. Hävdgynnade arter ska finnas. Stagg-gräsmarkerna kan vara mycket örtrika och kan ibland hysa ovanliga växter. Örtrikedomen gör dem viktiga för många insekter, inte minst fjärilar och bin. Naturtypen kan uppträda i olika skepnader beroende på bland annat fuktighet och klimat.

Typiska arter är bland annat blåsuga, slåttergubbe, kattfot, ormröt, granspira, knägräs, pillerstarr, brunfläckig pärlemorfjäril, smultronvisslare, vitfläckig guldvinge.

Naturtypen är känslig för igenväxning, ökad beskuggning, uppluckrad grässvål samt konkurrens från ohävdarter och främmande arter. Naturtypen är även känslig för förändringar i ansluten grundvattenförekomst, fragmentering och för minskade populationer av karakteristiska och typiska arter.

Bevarandemål

Arealen av Stagg-gräsmarker (6230) ska vara minst 3,5 ha och gärna öka inom utvecklingsmarken. Regelbunden hävd genom bete ska påverka området. Ingen skadlig ansamling av förna (t.ex. fjolårsgräs) ska finnas i området efter vegetationsperiodens slut. Typiska och karakteristiska arter samt andra naturligt förekommande arter ska finnas och föryngra sig. Naturtypen ska ha en ostörd hydrologi och näringsstatusen i marken ska vara naturlig. Stagg-gräsmarkerna ska vara öppna och krontäckningen liten. Varken vedartad eller örtartad igenväxningsvegetation ska förekomma mer än i begränsad utsträckning. För naturtypen främmande och invasiva arter ska inte förekomma. Typiska och karakteristiska kärlväxter och insekter ska förekomma tämligen allmänt.

Negativ påverkan

- Utebliven röjning av igenväxningsvegetation och minskat eller upphört bete leder på sikt till igenväxning av buskar och träd och utarmning av den hävdgynnade floran och faunan.
- Alltför kraftig röjning av buskar och träd så att organismer som är beroende av dessa strukturer missgynnas.
- Överbete. Alltför intensivt betetryck påverkar naturtypen negativt.
- Skötsel som avlägsnar småbiotoper, kantzoner och mosaikmiljöer och skapar skarpa gränser mellan olika markslag.
- Spridning av gödsel i naturtypen påverkar floran negativt.
- Tillskottsutfodring av betesdjuren ger indirekt näringstillförsel till marken och missgynnar den konkurrenssvaga floran.
- Gödslings- och försurningseffekter från nedfall av luftburna föroreningar påverkar floran negativt.
- Användning av avmaskningsmedel som innehåller avermectin är negativ för den dynglevande insektsfaunan och bör endast användas vid behov.
- Markexploatering och annan markanvändningsförändring i objektet eller i angränsande

områden, exempelvis grävning, bebyggande, dikning.

Bevarandeåtgärder

Skötsel enligt skötselplanerna för respektive naturreservat. År 2018 har delar av naturtypen miljöersättning för särskilda värden enligt landsbygdsprogrammet (2014 - 2020) och en åtagandeplan för skötseln av området är knuten till ersättningen.

Skötseln enligt skötselplanerna innefattar bland annat:

- Årligt bete, alternativt årlig slåtter och efterbete, i samråd med förvaltaren. Vid slåtter ska skärande/klippande redskap användas och ske mellan början av juli och augusti månads utgång.
- Underhållsröjning för att hålla efter igenväxningsvegetation och ohävdarter.
- Främmande eller invasiva arter ska röjas bort omedelbart då de upptäcks.
- Röjning av vass vid behov, dock ska en blå bård sparas.
- Området får brännas, vid behov. I samråd med förvaltaren.
- Området ska städas på marint skräp vid behov.

Välbevarad grundvattenstatus är en viktig förutsättning för att naturtypen ska ha fortsatt höga bevarandevärden.

Se även beskrivning av bevarandeåtgärder på områdesnivå.

Bevarandetillstånd

Bevarandetillståndet är år 2018 gynnsamt.

6270 - Silikatgräsmarker

Areal: 15 ha. Arealen fastställd i regeringsbeslut

Beskrivning

Silikatgräsmarker förekommer spritt i hela området och utgör en avsevärd del av den hävdade arealen inom området ofta i mosaik med andra natura 2000-naturtyper. Den största ytan av naturtypen finns på Toftö, där silikatgräsmarker är den dominerande naturtypen i en mosaik med fukthedar och hållmarker. Några av naturtypsytorna sträcker sig utanför Natura 2000-området. I området har flera arter som är typiska för naturtypen noterats; darrgräs, jungfrulin, smultronvisslare, slåttergubbe, slåttergräsfjäril och slät dyngbagge.

Generell beskrivning av naturtypen:

Artrika, hävdpräglade gräsmarker nedanför trädgränsen på torra till friska, silikatrika jordar. Naturtypen har utvecklats genom lång hävdkontinuitet. Krontäckning av träd och buskar, som inte är av igenväxningskaraktär, är 0 - 30%. Silikatgräsmarker är den vanligaste betesmarkstypen i Sverige och har vanligen en örtrik markvegetation. Örtrikedomen gör dem viktiga för många insekter, inte minst fjärilar och bin. Naturtypen kan uppträda i olika skepnader beroende på bland annat fuktighet och klimat.

Typiska arter är blåsuga, slåttergubbe, darrgräs, jungfrulin, slät dyngbagge (och andra dyngbaggsarter), ängspärlemorfjäril, smultronvisslare, slåttergräsfjäril med flera.

Naturtypen är känslig för igenväxning, ökad beskuggning, uppluckrad grässvål samt konkurrens från ohävsarter och främmande arter. Naturtypen är även känslig för förändringar i ansluten grundvattenförekomst, fragmentering och för minskade populationer av karakteristiska och typiska arter.

Bevarandemål

Arealen av Silikatgräsmarker (6270) ska vara minst 15 ha och gärna öka inom utvecklingsmarken. Regelbunden hävd ska påverka området, genom årligt bete, eller genom slåtter och efterbete. Ingen skadlig ansamling av förna (t.ex. fjolårsgräs) ska finnas i området efter vegetationsperiodens slut. Typiska och karaktäristiska arter samt andra naturligt förekommande arter ska finnas och förnygra sig. Naturtypen ska ha en ostörd hydrologi och näringsstatusen i marken ska vara naturlig. Krontäckningen av träd och buskar ska vara liten. Varken vedartad eller örtartad igenväxningsvegetation ska förekomma mer än i begränsad utsträckning. För naturtypen främmande eller invasiva arter ska inte förekomma. Typiska och karaktäristiska arter ska förekomma tämligen allmänt.

Negativ påverkan

- Utebliven röjning av igenväxningsvegetation och minskat eller upphört bete leder på sikt till igenväxning av buskar och träd och utarmning av den hävdgynnade floran och faunan.
- Alltför kraftig röjning av buskar och träd så att organismer som är beroende av dessa strukturer missgynnas.
- Överbete. Alltför intensivt betestryck påverkar naturtypen negativt.
- Skötsel som avlägsnar småbiotoper, kantzoner och mosaikmiljöer och skapar skarpa gränser mellan olika markslag.
- Spridning av gödsel i naturtypen påverkar floran negativt.
- Tillskottsutfodring av betesdjuren ger indirekt näringstillförsel till marken och missgynnar den konkurrenssvaga floran.
- Gödslings- och försurningseffekter från nedfall av luftburna föroreningar påverkar floran negativt.
- Användning av avmaskningsmedel som innehåller avermectin är negativ för den

dynglevande insektsfaunan och bör endast användas vid behov.

- Markexploatering och annan markanvändningsförändring i objektet eller i angränsande områden, exempelvis grävning, bebyggande, dikning.

Bevarandeåtgärder

-Skötsel enligt skötselplanerna för respektive naturreservat. År 2018 omfattas hela Toftö samt flera andra ytor med silikatgräsmark av miljöersättning för särskilda värden enligt landsbygdsprogrammet (2014 - 2020) och en åtagandeplan för skötseln av området är knuten till ersättningen.

Skötseln enligt skötselplanerna innefattar bland annat:

- Årligt bete, alternativt årlig slåtter och efterbete, i samråd med förvaltaren. Vid slåtter ska skärande/klippande redskap användas och ske mellan början av juli och augusti månads utgång.
- Underhållsröjning för att hålla efter igenväxningsvegetation och ohävdarter.
- Främmande eller invasiva arter ska röjas bort omedelbart då de upptäcks.
- Röjning av vass vid behov, dock ska en blå bård sparas.
- Området får brännas, vid behov. I samråd med förvaltaren.
- Området ska städas på marint skräp vid behov.

Välbevarad grundvattenstatus är en viktig förutsättning för att naturtypen ska ha fortsatt höga bevarandevärden.

Se även beskrivning av bevarandeåtgärder på områdesnivå.

Bevarandetillstånd

Bevarandetillståndet är år 2018 gynnsamt.

6410 - Fuktängar

Areal: 17,9 ha. Arealen fastställd i regeringsbeslut

Beskrivning

Fuktängar förekommer spritt i hela området och utgör en avsevärd del av den hävdade arealen inom området. Ofta ingår de i mosaiker med andra Natura 2000-naturtyper. Vid Breddalen finns en fuktäng som klassas som undertypen 6411 - Kalkfuktäng. I den finns också inslag av rikkärr. Några av fuktängarna i området sträcker sig utanför Natura 2000-området.

I området har flera kärlväxter och fågelarter som är typiska för fuktängar noterats; exempelvis darrgräs, ängsstarr, vildlin, tätört, hirsstarr, Jungfru Marie nycklar, granspira, ängsvädd, gökblomster, gulärla, toftsvipa, storspov och rödbena. På en av fuktängarna växer även ängslost som är klassad som strakt hotad (EN) enligt den nationella rödlistan från 2015 och som i Sverige numera endast förekommer på Tjörn.

Generell beskrivning av naturtypen:

Hävdpräglade fuktängar med blåtåtel eller starr nedanför trädgränsen. Naturtypen har utvecklats genom lång hävdkontinuitet. Krontäckning av träd och buskar, som inte är av igenväxningskaraktär, är 0 - 30%. Hävdgynnade arter ska finnas. Två undertyper finns: a) Fuktängar på neutrala till alkaliska, kalkrika jordar med ett varierande vatteninnehåll, ofta relativt artrika, här ingår bl.a. "kalkfuktängen"; och b) Fuktängar på surare jordar, ibland torvrika med blåtåtel, tåg- och starrarter. Typen varierar beroende på hävd och hävdintensitet.

Typiska arter, exempel:

6410 a: Hårstarr, ängsstarr, ängsnycklar, vildlin, tätört med flera.

6410 b: Jungfru Marie nycklar, gökblomster, stagg, granspira med flera.

Gemensamma: darrgräs, hirsstarr, ormrot, slätterblomma, svinrot, gulärla, storspov, rödbena, toftsvipa.

Naturtypen är känslig för igenväxning, ökad beskuggning, uppluckrad grässvål samt konkurrens från ohävdarter och främmande arter. Naturtypen är även känslig för förändrad hydrologi som t.ex. förändringar i ansluten grundvattenförekomst, fragmentering och för minskade populationer av karakteristiska och typiska arter.

Bevarandemål

Arealen av Fuktängar (6410) ska vara minst 17 ha och gärna öka inom utvecklingsmarken. Regelbunden hävd genom bete eller slätter och efterbete ska påverka området. Ingen skadlig ansamling av förna (t.ex. fjolårsgräs) ska finnas i området efter vegetationsperiodens slut. Typiska och karaktäristiska arter samt andra naturligt förekommande arter ska finnas och föryngra sig. Hydrologin ska vara naturlig och markfuktigheten tillräcklig. Det ska inte finnas några avvattande eller tillrinnande diken eller körspår eller andra avvattande anläggningar som medför negativ påverkan. Näringsstatusen ska vara naturlig. Krontäckningen av träd och buskar ska vara liten. Varken vedartad eller örtartad igenväxningsvegetation ska förekomma mer än i begränsad utsträckning. För naturtypen främmande eller invasiva arter ska inte förekomma. Typiska kärlväxter och fågelarter ska förekomma tämligen allmänt.

Negativ påverkan

- Den fuktiga marken gör att grässvålen är extra känslig för tramp från tunga djur.
- Kväveläckage från angränsande marker påverkar floran negativt.
- Dräneringar som torkar ut naturtypen.

Se även Negativ påverkan under naturtypen 6270, naturtyperna bedöms kunna påverkas negativt av samma faktorer.

Bevarandeåtgärder

Skötsel enligt skötselplanerna för respektive naturreservat. År 2018 har delar av naturtypen miljöersättning för särskilda värden enligt landsbygdsprogrammet (2014 - 2020) och en åtagandeplan för skötseln av området är knuten till ersättningen.

Skötseln enligt skötselplanerna innefattar bland annat:

- Årligt bete, alternativt årlig slåtter och efterbete, i samråd med förvaltaren. Vid slåtter ska skärande/klippande redskap användas och ske mellan början av juli och augusti månads utgång.
- Underhållsröjning för att hålla efter igenväxningsvegetation och ohävdarter.
- Främmande eller invasiva arter ska röjas bort omedelbart då de upptäcks.
- Röjning av vass vid behov, dock ska en blå bård sparas.
- Området får brännas, vid behov. I samråd med förvaltaren.
- Området ska städas på marint skräp vid behov.

Välbevarad grundvattenstatus är en viktig förutsättning för att naturtypen ska ha fortsatt höga bevarandevärden.

Se även beskrivning av bevarandeåtgärder på områdesnivå.

Bevarandetillstånd

Bevarandetillståndet är år 2018 gynnsamt.

6510 - Slätterängar i låglandet

Areal: 0,3 ha. Arealen fastställd i regeringsbeslut

Beskrivning

I området finns två mindre ytor som klassas som naturtypen Slätterängar i låglandet. Den ena utgörs av en liten artrik ängsmark söder om Knutstången, alldeles vid reservatsgränsen för Breviks kile, och är omgiven av betesmark. Den andra slätterängen är belägen nordväst om Säby kile (söder om Sältebo) och är en del av en större slätteräng. Denna äng fortsätter utanför Natura-gränsen. I området finns arter som är typiska för slätterängar som t.ex. jungfru marie nycklar, ängsvädd, jungfrulin och skallror sp.

Generell beskrivning av naturtypen:

Artrika, torra-friska, hävdpräglade ängar. Naturtypen har utvecklats genom lång kontinuitet av slätterängsskötsel (och ofta även använts som betesmark på senare tid). Krontäckning av träd och buskar är 0–30%. Hävdgynnade arter ska finnas.

Typiska arter (kärlväxter) är: kattfot, slättergubbe, slätterfibbla, ormrot, darrgräs, Jungfru Marie nycklar, nattviol, prästkrage, jungfrulin, svinrot, rödklint, ängsnycklar, hirsstarr, pillerstarr m.fl. samt (fjärilar): ängspärlemorfjäril, skogsvisslare, vitfläckig guldinge, slättergräsfjäril, skogsnätfjäril, ängsblåvinge, smultronvisslare med flera.

Naturtypen är känslig för igenväxning, ökad beskuggning, förnaansamling, ökad näringsstatus, uppluckrad grässvål samt konkurrens från ohävdarter och främmande arter. Naturtypen är även känslig för förändringar i ansluten grundvattenförekomst, fragmentering och för minskade populationer av karakteristiska och typiska arter.

Bevarandemål

Arealen av Slätterängar i låglandet (6510) ska vara minst 0,3 ha. Regelbunden slätter, vid traditionell tidpunkt, och efterbete ska påverka gräsmarken. Ingen skadlig ansamling av förna (t.ex. fjolårsgräs) ska finnas i området efter vegetations-periodens slut. Typiska och karakteristiska arter samt andra naturligt förekommande arter ska finnas och föryngra sig. Naturtypen ska ha en ostörd hydrologi. Näringsstatusen i marken ska vara naturlig. Krontäckningen av träd och buskar ska saknas eller vara liten. Varken vedartad eller örtartad igenväxningsvegetation ska förekomma mer än i begränsad utsträckning. För naturtypen främmande eller invasiva arter ska inte förekomma. Det ska finnas födoresurser såsom pollen- och nektarresurser som kan utnyttjas av framför allt olika fjärilsarter. Typiska och karakteristiska kärlväxter och insekter ska förekomma tämligen allmänt.

Negativ påverkan

- Minskad eller utebliven slätter och röjning av igenväxningsvegetation kan på sikt leda till igenväxning av buskar och träd och utarmning av den hävdgynnade floran och faunan.
- Utebliven höbärgning leder till förnaansamling med utarmning av den hävdgynnade floran och faunan som följd.
- Årlig slätter vid fel tidpunkt, t.ex. för tidigt på säsongen när växterna ännu inte hinner sätta frö, leder med tiden till utarmning av den hävdgynnade floran och faunan.
- Slätter med felaktiga redskap, som rotorslätteraggregat, röjsåg o dyl. kan vara mycket negativ.
- Spridning av gödsel i naturtypen påverkar floran negativt.
- Tillskottsutfodring av betesdjuren ger indirekt näringstillförsel till marken och missgynnar den konkurrenssvaga floran.
- Samhågnad betesdrift med intilliggande gödselad åkermark ger ett indirekt näringstillskott till slättermarken och är negativt för floran.

- Upphörande efterbete eller efterbete med för "lätta" djurslag, framförallt får. Permanent betesdrift samt vinterbete har mycket stor negativ effekt.
- Även åtgärder som påverkar grova hamlade lövträd är negativt.
- Alltför kraftig röjning av buskar och träd så att organismer som är beroende av dessa strukturer missgynnas.
- Skötsel som avlägsnar småbiotoper, kantzoner och mosaikmiljöer och skapar skarpa gränser mellan olika markslag påverkar naturtypen negativt.
- Användning av avmaskningsmedel som innehåller avermectin är negativ för den dynglevande insektsfaunan och bör därför bara användas vid behov.
- Gödslings- och försurningseffekter från nedfall av luftburna föroreningar påverkar floran negativt.

Bevarandeåtgärder

Skötsel enligt skötselplanerna för respektive naturreservat. År 2018 har den större slätterängen som är belägen nordväst om Säby kile (söder om Sältebo) miljöersättning för särskilda värden enligt landsbygdsprogrammet (2014 - 2020) och en åtagandeplan för skötseln av området är knuten till ersättningen.

Skötseln enligt skötselplanerna innefattar bland annat:

- Årlig slätter med skärande/klippande redskap mellan början av juli och augusti månads utgång. I samråd med förvaltaren. Det avslagna gräset ska ligga och torka på marken i 2–7 dagar beroende på väder, så att växterna hinner släppa sina frön. Gräset/höet ska sedan forslas bort från slätterängen.
 - Årligt efterbete, i samråd med förvaltaren.
 - Underhållsröjning för att hålla efter igenväxningsvegetation.
 - Området får brännas vid behov, i samråd med förvaltaren.
 - Främmande eller invasiva arter ska röjas bort omedelbart då de upptäcks.
 - Allmänt underhåll av stängsel.
 - Området ska städas på marint skröp vid behov.
- Välbevarad grundvattenförekomst är en viktig förutsättning för att naturtypen ska ha fortsatt höga bevarandevärden.

Se även beskrivning av bevarandeåtgärder på områdesnivå.

Bevarandetillstånd

Bevarandetillståndet är år 2018 troligen gynnsamt.

8220 - Silikatbranter

Areal: 3,5 ha. Arealen fastställd i regeringsbeslut

Beskrivning

Naturtypen Silikatbranter förekommer inom en yta som ligger söder om Breviks kile.

Generell beskrivning av naturtypen:

Naturtypen utgörs av silikatrika klippor, med vegetation på stenhällar och i sprickor. Naturtypen omfattar alla sluttande eller lutande (minst 30 grader) klippor med silikatrika bergarter, förutom klippor som påverkas av havet. Berggrunden utgörs av svårvittrade och näringsfattiga graniter, gnejser och mesotrofa bergarter som till exempel kalkfattiga skiffer. Branten är normalt högre än 5 meter och består huvudsakligen av fast berggrund, till skillnad från rasmarker. Vegetationen utgörs av kärlväxter i sprickor samt av lavar och mossor på de branta klippväggarna och under överhäng. Habitatet är i regel tämligen artfattigt när det gäller kärlväxter. På klippställarna förekommer däremot rikligt med lavar framförallt av släktena *Parmelia*, *Umbilicaria*, *Rhizocarpon*, *Lecanora* och *Lecidea*, och i sprickorna växer sparsamt med ormbunkar, enstaka gräs och mossor. I habitatet ingår också mindre klippphyllor med vegetation. Träd förekommer normalt inte, och även i mindre branter ska krontäckningen alltid vara liten. Växtsamhällena varierar starkt med expositionsgrad och fuktighetsförhållanden. Förekomsten av sprickbildningar, översilade ytor och klippphyllor med tunt jordtäckte är viktiga faktorer för vegetationen. Branterna är ofta boplats för rovfåglar. Naturtypen är vanlig i Sverige och dess främsta naturvårdsintresse ligger i dess roll som livsmiljö för lavar och rovfåglar. Vid kusten är naturtypen svår att skilja från Vegetationsklädda havsklippor (1230), om den inte är fältbesökt.

Typiska arter är bland annat gaffelbräken, liten fetknopp, bergglim, vårspärgel, klipplav, skuggklotterlav, vindlav, svart rutlav och mörk kartlav.

Naturtypen är känslig för hårt slitage, förändrad näringstillgång, hydrologi och luftfuktighet, fragmentering och minskade populationer av karakteristiska och typiska arter.

Bevarandemål

Arealen av Silikatbranter (8220) ska vara minst 3,5 ha. Silikatbranten ska vara orörd och påverkad enbart av naturliga processer och störningar såsom solsken, periodisk torkstress och vindar. Typiska och karakteristiska arter samt andra naturligt förekommande arter ska finnas och föryngras sig. Hydrologin ska vara opåverkad. Träd- och buskskikt ska vara sparsamt eller helt saknas. Fysiska strukturer i form av blottade berghällar och t.ex. klippavsatser med tunt jordlager ska förekomma. Igenväxningsvegetation ska saknas eller endast finnas i begränsad omfattning. För naturtypen främmande eller invasiva arter ska inte förekomma. Typiska och karakteristiska arter av lavar ska förekomma tämligen allmänt, framförallt ska lavar av släktena *Parmelia*, *Umbilicaria* och *Rhizocarpon* finnas. Typiska arter av kärlväxter samt karakteristiska arter av mossor ska förekomma tämligen allmänt.

Negativ påverkan

- Slitage från t.ex. friluftsliv.
- Markexploatering av varierande slag t.ex. utfyllnad, vägdragningar, byggnationer, master etc
- Kvävenedfall och en ökad regnmängd som orsakar en igenväxning av naturtypen.
- Bergtäkt.
- Invandrande tall och en kan skada livsmiljön.

Bevarandeåtgärder

Skötsel enligt skötselplanerna för respektive naturreservat. Skötseln enligt skötselplanerna

innefattar bland annat:

- Underhållsröjning av igenväxningsvegetation, vid behov.
 - Främmande eller invasiva arter ska röjas bort omedelbart då de upptäcks.
 - Området ska städas på marint skräp vid behov.
- Se även beskrivning av bevarandeåtgärder på områdesnivå.

Bevarandetillstånd

Bevarandetillståndet är år 2018 gynnsamt.

8230 - Hällmarkstorräng

Areal: 0 ha. Arealen fastställd i regeringsbeslut

Ny Areal: 6,5 ha. Ny Areal, ännu ej fastställd i regeringsbeslut

Beskrivning

Naturtypen hällmarkstorräng förekommer spritt i området, oftast i mosaik med andra Natura 2000-naturtyper. Den största ytan av hällmarkstorräng finns på ön Långholmen i områdets västligaste del. Denna yta utgörs av en mosaikbetesmark med gräs och ljung insprängt på och mellan hällarna. Där finns en artrik hävdgynnad flora med bland annat rotfibbla, blodrot, gråfibbla och betad ljung. I området finns också kattfot och gul fetknopp som är typiska arter för naturtypen.

Generell beskrivning av naturtypen:

Växtsamhällen med torktåliga arter av kärlväxter, lavar och mossor (t.ex. fetbladsväxter, styvmorsviol, vitknavel, bergglim, slanklav och tuschlav) på silikatrika hällmarksytor. Hällarna är tidvis mycket torra och har ett tunt, fläckvist förekommande jordtäckte som maximalt får täcka 50% av ytan. Ytorna är främst plana och överskrider inte 30 graders lutning och består oftast av näringsfattiga graniter och gnejser. Naturtypen förekommer i huvudsak i områden med någon typ av störning, t.ex. bete. Även naturliga processer som vindar, vågor och torra motverkar förnaansamlingen och bidrar till att upprätthålla naturtypen. Kärlväxter som fetbladsväxter, styvmorsviol, tjärblomster, bergglim och mandelblom karakteriserar naturtypen. De artrikaste och värdefullaste exemplen förekommer i öppna betesmarker, kust- eller åkerlandskap. Naturtypen är särskilt karakteristisk i kusttrakter och kring Vänerne. Periodvis översilning med näringsrikt vatten från gräsmarktytor, fågelspillning m.m. kan ge en artrik och svagt kalkgynnad växtlighet. I de bäst utvecklade typerna påträffas också rikligt med mossor och lavar, som t.ex. kopparbryum (*Bryum alpinum*), takskrummossa (*Tortula ruralis*), vissa skinn- och gelélavar (*Leptogium* spp) och *Collema* spp. Naturtypen har i gynnsam bevarandestatus liten krontäckning vilken dock kan vara högre om t.ex. betet minskad eller upphört. Det är en relativt vanlig naturtyp som förekommer i hela landet, är dock ofta stadd i igenväxning. Typiska arter är kattfot, gul fetknopp, styvmorsviol, vårtåtel, tuschlav, slanklav, rynkig navellav med flera.

Naturtypen är känslig för igenväxning, näringstillförsel, förändrad hydrologi och luftfuktighet, försämrad luftkvalitet, fragmentering och minskade populationer av karakteristiska och typiska arter.

Bevarandemål

Arealen av Hällmarkstorräng (8230) ska vara minst 6,5 ha och gärna öka inom utvecklingsmarken. Regelbunden hävd ska ske genom bete och vissa år, naturvårdsbränning. Även naturliga störningsprocesser såsom tramp, saltvattenstänk, ishyvling och periodvis torkstress ska påverka området. Ingen skadlig ansamling av förna (t.ex. fjolårsgräs) ska finnas i området efter vegetationsperiodens slut. Typiska och karaktäristiska arter samt andra naturligt förekommande arter ska finnas och förnygra sig. Naturtypen ska ha en ostörd hydrologi. Träd och buskskiktet ska vara sparsamt (mindre än 30% krontäckning) eller saknas helt. Varken vedartad eller örtartad igenväxningsvegetation ska förekomma. Det ska finnas fysiska strukturer i form av hållar med blottat berg. För naturtypen främmande eller invasiva arter ska inte förekomma. Typiska arter ska förekomma tämligen allmänt.

Negativ påverkan

- Utebliven hävd, t.ex. upphörd slåtter, bete eller naturvårdsbränning.
- Spridning av gödsel samt tillskottsutfodring av betesdjur ökar näringstillförseln direkt eller

indirekt till marken. Detta är negativt för den hävdgynnade konkurrenssvaga floran genom att det påverkar artsammansättningen.

- Ändrad markanvändning.
- Luftföroreningar har negativ effekt på vissa arter, särskilt lavar och mossor, och en indirekt effekt via kontaminering av jord och vatten.

Bevarandeåtgärder

Skötsel enligt skötselplanerna för respektive naturreservat. År 2018 har delar av naturtypen miljöersättning för särskilda värden enligt landsbygdsprogrammet (2014 - 2020) och en åtagandeplan för skötseln av området är knuten till ersättningen.

Skötseln enligt skötselplanerna innefattar bland annat:

- Årligt bete, alternativt årlig slåtter och efterbete, i samråd med förvaltaren. Vid slåtter ska skärande/klippande redskap användas och ske mellan början av juli och augusti månads utgång.
- Underhållsröjning för att hålla efter igenväxningsvegetation och ohävdarter.
- Främmande eller invasiva arter ska röjas bort omedelbart då de upptäcks.
- Röjning av vass vid behov, dock ska en blå bård sparas.
- Området får brännas, vid behov. I samråd med förvaltaren.
- Området ska städas på marint skräp vid behov.

Se även beskrivning av bevarandeåtgärder på områdesnivå.

Bevarandetillstånd

Bevarandetillståndet är år 2018 troligen gynnsamt.

9070 - Trädklädd betesmark

Areal: 0,9 ha. Arealen fastställd i regeringsbeslut

Beskrivning

Trädklädd betesmark förekommer inom två ytor, vid Bönekvin (på Toftenäset) samt norr om Säby kile. Inom det sistnämnda området står en skyddsvärd ek.

I den nordöstra delen av området (Säby kile) finns två ytor med utvecklingsmark som bedöms kunna utveckas till naturtypen trädklädd betesmark. Dessa ligger inom ett större område med åtagandeplan för mosaikbete.

Generell beskrivning av naturtypen:

Naturtypen förekommer på torr-blöt och näringsfattig-näringsrik fastmark. Träd- och buskskiktets krontäckningsgrad är 30–100% och utgörs av inhemska trädslag. Naturtypen inkluderar betade trädklädda hagmarker och betad skog. Naturtypen har lång hävdkontinuitet och lång trädkontinuitet och inslag av gamla träd. Bete förekommer normalt i naturtypen. Området ska hysa en från naturvårdssynpunkt värdefull artstock knuten till betespåverkan i fältskiktet och/eller till solbelysta hagmarksträd. Värden knutna till beteshävd finns. Artsammansättningen varierar beroende på geografisk belägenhet och markens produktionsförmåga. I hagmarkerna dominerar lövträd, ofta ek och björk men även lind, ask och i vissa fall tall förekommer. I den betade skogen dominerar oftast barrträd och björk, i södra Sverige även ek/bok. Trädklädda betesmarker med grova solbelysta lövträd är särskilt värdefulla eftersom träden i regel är artrika för fler organismgrupper.

Typiska arter är blåsuga, ormrot, lundstarr, stagg, klockpyrola, ängsvädd, ekspik, sotlav, läderlappslav, skogsvisslare, slättergräsfjäril, brunfläckig pärlemorfjäril m.fl.

Naturtypen är känslig för igenväxning, ökad beskuggning, näringstillförsel, bruten kontinuitet i trädskiktet. Den är också känslig för förändringar i hydrologin som t.ex. förändringar i ansluten grundvattenförekomst, fragmentering och minskade populationer av karakteristiska och typiska arter. Naturtypen är även känslig för faktorer som påverkar de gamla hagmarksträden negativt. Detta kan vara skador eller slitage på stam och rötter från t.ex. betesdjurens gnag, kraftig beskuggning eller svampangrepp som dödar trädet snabbt.

Bevarandemål

Arealen av Trädklädd betesmark (9070) ska vara minst 0,9 ha och gärna öka inom utvecklingsmarken. Årligt bete ska påverka naturtypens dynamik och struktur. Lövträd ska prägla betesmarken. Krontäckningen ska kunna variera mellan tätare och glesare beskogad mark. Solexponerade, varma miljöer och strukturer ska utgöra ett påtagligt inslag i området. Det ska finnas gamla träd och föryngring av nya träd som efterträdare. Gran, buskar och sly/ungträd ska inte tillåtas ta överhanden eller skada de biologiskt gamla och värdefulla träden i området. För naturtypen främmande eller invasiva arter ska inte förekomma. Följande strukturer ska finnas: gamla träd, levande träd med döda träddeklar, liggande död ved och högstubbar, stående döda eller döende träd. Typiska arter ska förekomma tämligen allmänt.

Negativ påverkan

- Igenväxning kring de grova hagmarksträden.
- Faktorer som påverkar de gamla hagmarksträden negativt. Detta kan vara skador eller slitage på stam och rötter från t.ex. betesdjurens gnag, kraftig beskuggning eller svampangrepp som dödar trädet snabbt.
- Almsjuka och askskottssjuka.
- Brist på träd som kan fungera som efterträdare till jätteträden.

- Felaktig skötsel, utebliven och/eller otillräcklig hävd i betesmarkerna. Svag hävd kan utgöra ett hot med igenväxning som följd.
- Indirekt näringstillförsel som t.ex. läckage av näringsämnen från åkermark, stödutfodring av betesdjuren eller sambete med gödslad vall skulle påverka negativt. Bete efter vegetationsperiodens slut och under vinterhalvåret innebär att djuren måste stödutfodras, vilket ger en näringstillförsel till fältskiktet.
- Slitage och markskador. Det skulle t.ex kunna uppstå om djuren gick i området vintertid.
- Användning av avmaskningsmedel som innehåller avermectin är negativ för den dynglevande insektsfaunan och bör därför endast användas vid behov.
- Invandring av gran. Gran kan konkurrera ut lövträd och hagmarksflora.
- Åtgärder utanför området som påverkar områdets hydrologi, t.ex. dikningar, dämningar eller anläggande av skogsbilvägar i anslutning till området.
- Luftföroreningar kan skada områdets kryptogamflora, påverka markflora negativt.

Bevarandeåtgärder

Skötsel enligt skötselplanerna för respektive naturreservat. Skötseln enligt skötselplanerna innefattar bland annat:

- Årligt bete, alternativt årlig slåtter och efterbete, i samråd med förvaltaren. Vid slåtter ska skärande/klippande redskap användas och ske mellan början av juli och augusti månads utgång.
- Underhållsröjning för att hålla efter igenväxningsvegetation och ohävdarter.
- Främmande eller invasiva arter ska röjas bort omedelbart då de upptäcks.
- Röjning av vass vid behov, dock ska en blå bård sparas.
- Området får brännas, vid behov. I samråd med förvaltaren.
- Området ska städas på marint skräp vid behov.

Välbevarad grundvattenstatus är en viktig förutsättning för att naturtypen ska ha fortsatt höga bevarandevärden.

Se även beskrivning av bevarandeåtgärder på områdesnivå.

Bevarandetillstånd

Bevarandetillståndet är år 2018 troligen ogynnsamt.

A140 - Ljungpipare, *Pluvialis apricaria*

Artens förekomst är fastställd i regeringsbeslut.

Beskrivning

Ljungpipare är vanligt förekommande som rastande området, främst kring Breviks kile och Säby kile.

Generell beskrivning:

Ljungpiparen är en vadarfågel som tillhör familjen snäppor. Arten förekommer i större delen av landet. Den häckar huvudsakligen i fyra olika miljöer; på fjällhedar, trädlösa myrar i norr, trädlösa högmossar i söder och Ölands alvar. Den svenska populationen verkar stabil i norra delen av landet, men har minskat i söder. Gemensamt för de olika populationerna är kraven på stora öppna områden, med låg och gärna något gles växtlighet. De häckande fåglarna nyttjar gärna närliggande åkrar under födosöket. I övervintringsområdet (huvudsakligen västra och sydvästra Europa.) uppehåller sig ljungpiparen på öppna jordbruksområden. Vårsträcket pågår under april–maj och höststräcket under juli–november. Arten rastar gärna på stränder och i strandnära hävdade miljöer.

På rastlokalen är ljungpiparen känslig för störning och försämringar av födounderlaget.

Bevarandemål

Området ska erbjuda lämpliga rast-, födosöks- och övernattningsplatser för ljungpipare under flyttningen vår och höst. Där ska finnas öppna odlingsmarker och fuktiga marker. Igenväxningsvegetation ska inte förekomma mer än i begränsad utsträckning.

Negativ påverkan

- Upphörande hävd av strandängar.
- Igenläggning eller plantering av befintliga åkrar.

Allmänt hot:

- Arten jagas på övervintringsområdena i Västeuropa, men effekterna är okända.

Bevarandeåtgärder

- Fortsatt hävd av strandängar, hedar och andra betesmarker.
- Fortsatt brukande av strandnära åkermarker så att de hålls öppna. Förändringar i brukandet, exempelvis igenplantering med gran eller odling av energiskog, kan påverka ljungpipare och andra fåglar negativt.

Se även beskrivning av bevarandeåtgärder på områdesnivå.

Bevarandetillstånd

Ljungpiparen har ett gynnsamt bevarandetillstånd i Sverige. Arten klassas som livskraftig (LC) i Artdatabankens rödlista från 2015. Förutsättningarna för ljungpiparen att rasta är i området år 2018 goda och därför bedöms bevarandetillståndet som gynnsamt.

A151 - Brushane, *Philomachus pugnax*

Artens förekomst är fastställd i regeringsbeslut.

Beskrivning

Brushane är vanligt förekommande som rastande i området. Arten nyttjar främst de grunda lerbottnarna och strandängarna i Breviks kile.

Generell beskrivning:

Brushanen är en medelstor vadarfågel som tillhör familjen snäppor. Arten häckar i Sverige i två helt olika typer av miljöer, dels på strandängar i södra Sverige och dels på våta myrmarker med fuktiga och blöta gräs- och starrängar i norr. Det skandinaviska beståndet övervintrar främst i Afrika söder om Sahara (Sahelzonen). Arten anländer till häckningsplatserna i början av april–mitten av maj till häckningsområdena i södra Sverige och i mitten – slutet av maj i Lappland. Som rastlokaler nyttjas öppna områden med grunt vatten och sandiga eller gytjiga bottnar, men även översvämmade åker- eller betesmarker. Arten äter främst insekter, blötdjur och maskar, men även frön. Hanarna spelar på gemensam plats, företrädesvis på låga upphöjningar i terrängen. Under häckningssäsongen rör sig fåglarna inom ett begränsat område, uppskattningsvis i storleken en kvadratkilometer. Sedan 1980-talet har brushanen minskat kraftigt i Sverige. Detsamma gäller även andra länder runt Östersjön och i Ryssland. De främsta orsakerna till minskningen bedöms vara dränering och igenväxning av öppna våtmarker samt minskad hävd av strandängar. Brushanen har varit rödlistad i Sverige sedan 2005.

Arten är känslig för markavvattning och igenväxning av öppna våtmarker och strandmiljöer. På rastlokalen är arten känslig för störning och försämringar av födounderlaget.

Bevarandemål

Området ska utgöra ett bra rastområde för brushanar under vår- och höstflyttningen och ha god tillgång på lämpliga ostörda och grunda lerstränder med god födotillgång.

Negativ påverkan

- Upphörd hävd av strandängsmiljöer.
- Markavvattning eller, framför allt tidigare, invallning av fuktiga strandängsmiljöer har försämrat eller förstört tidigare livsmiljöer för arten.

Bevarandeåtgärder

- Fortsatt hävd av strandängar, hedar och andra betesmarker.
- Fortsatt brukande av strandnära åkermarker så att de hålls öppna. Förändringar i brukandet, exempelvis igenplantering med gran eller odling av energiskog, kan påverka brushanar och andra fåglar negativt.

Se även beskrivning av bevarandeåtgärder på områdesnivå.

Bevarandetillstånd

Brushanen har inte gynnsamt bevarandetillstånd i Sverige. Arten klassas som sårbar (VU) i Artdatabankens rödlista från 2015. Förutsättningarna för brushane att rasta är i området är år 2018 goda och därför bedöms bevarandetillståndet som gynnsamt.

A166 - Grönbena, Tringa glareola

Artens förekomst är fastställd i regeringsbeslut.

Beskrivning

Grönbena är vanligt förekommande som rastande i området. Arten nyttjar främst de grunda lerbottnarna och strandängarna i Breviks kile.

Generell beskrivning:

Grönbena är en liten vadarfågel som tillhör familjen snäppor. Arten häckar i stora delar av landet, men största delen av populationen finns i norr. Lämpliga häckningsmiljöer utgörs av sankta stränder längs sjöar och vattendrag samt på fuktiga/våta gräs- eller starrbevuxna myrar. Arten kräver tillgång på öppet vatten och dyiga stränder. Grönbenan anländer till häckningsplatserna i maj och höststräcket pågår under perioden juni–september. Under flyttningen påträffas grönbenan både längs kusten samt vid olika inlandsvåtmarker av öppen karaktär. Arten övervintrar främst i tropiska Afrika.

Arten är känslig för markavttning, igenväxning av våtmarker, ängar och strandmiljöer samt predation på ägg och ungar. På rastlokalen är arten känslig för störning och försämringar av födounderlaget.

Bevarandemål

Området ska utgöra ett bra rastområde för grönbenor under vår- och höstflyttningen och ha god tillgång på lämpliga ostörda och grunda lerstränder med god födotillgång.

Negativ påverkan

- Upphörd hävd och igenväxning av strandängar och andra öppna miljöer.

Bevarandeåtgärder

- Fortsatt hävd av strandängar, hedar och andra betesmarker.

Se även beskrivning av bevarandeåtgärder på områdesnivå.

Bevarandetillstånd

Grönbenan har ett gynnsamt bevarandetillstånd i Sverige. Arten klassas som livskraftig (LC) i Artdatabankens rödlista från 2015. Förutsättningarna för grönbena att rasta är i området är år 2018 goda och därför bedöms bevarandetillståndet som gynnsamt.

A193 - Fisktärna, Sterna hirundo

Artens förekomst är fastställd i regeringsbeslut.

Beskrivning

Fisktärna har tidigare häckat i området. I Artportalen finns flera noterade observationer av arten i området från de senaste åren och det är möjligt att de öppna skären i området fortfarande används för häckning. Fisktärnan nyttjar också vattenområdet för födosök.

Generell beskrivning:

Fisktärnan häckar i kolonier på mer eller mindre öppna kobbar, uddar och skär. Arten är beroende av tillgång på fiskrika grunda vattenområden för födosök samt ostörda häckningsplatser. För att större kolonier ska kunna etableras krävs rovdjursfria områden. Under häckningen födosöker arten inom ett område på cirka 1–5 kvadratkilometer. Fisktärnan lever av småfisk, blötdjur och insekter.

Fisktärnorna som häckar längs Bohuskusten anländer till området i slutet av april eller början av maj. Själva häckningen på skären börjar som tidigast i början av maj–juni och kan pågå in i augusti. Därefter lämnar fisktärnorna området i augusti och september för att påbörja flyttningen mot vinterkvarteren i västra och södra Afrika. Fisktärnorna kan häcka i artrena kolonier eller tillsammans med silvertärna och andra måsfåglar. En viktig faktor för valet av häckningsmiljö tycks vara graden av öppenhet på lokalen. Fisktärnorna föredrar öppna miljöer med fri utsikt från själva boplatserna. Förekomst av öppet grussubstrat är gynnsamt för arten.

Arten är känslig för mänsklig störning under häckningsperioden (maj–augusti), grumligt vatten (vilket försvårar födosök), igenväxning av öppna skär samt predation av ägg och ungar (till exempel av mink).

Bevarandemål

Det ska förekomma kolonier av häckande fisktärna i området. Här ska finnas lämpliga häckningsmiljöer i form av öppna skär och tillgång på öppet grussubstrat där störning från människor saknas under häckningsperioden (maj–augusti). Vattenkvaliteten ska vara god med ett bra siktdjup och det ska finnas god tillgång på bytesdjur, exempelvis småfisk, blötdjur och insekter. Predation från mink ska inte förekomma.

Negativ påverkan

- En försämring av vattnets siktdjup vilket försämrar artens möjlighet att födosöka.
- Igenväxning av lämpliga häckningsöar och -skär.
- Predation från mink och eventuellt andra predatorer såsom kråka.
- Störning under häckningsperioden (maj–augusti).

Se även beskrivning av negativ påverkan på områdesnivå.

Bevarandeåtgärder

- Aktiva åtgärder (röjning eller hävd) för att förhindra igenväxning i viktiga häckningsmiljöer.
- Förekomst av mink bör övervakas och skydds jakt ske vid behov.

Se även beskrivning av bevarandeåtgärder på områdesnivå.

Bevarandetillstånd

Fisktärnan har ett gynnsamt bevarandetillstånd i Sverige. Arten klassas som livs-kraftig (LC) i Artdatabankens rödlista från 2015. Förutsättningarna för fisktärnan i området bedöms år 2018 som goda och därför bedöms bevarandetillståndet som gynnsamt.

A338 - Törnskata, *Lanius collurio*

Artens förekomst är fastställd i regeringsbeslut.

Beskrivning

Törnskata häckar regelbundet i området, främst runt Breviks kile, Säby kile och Säby ö.

Generell beskrivning:

Törnskatan behöver ha tillgång till öppna marker (främst jordbruksmark) med snår och buskar som används som boplatser. Bona byggs främst i taggbuskar som slån, ros och hagtorn, men boet kan även placeras i enbuskar, gran och hallonsnår. Förutom på jordbruksmark häckar arten även på hyggen och i skogsbyn. Häckningslokalerna bör ha god tillgång på attraktiva insektsmiljöer i form av varma och solbelysta lokaler med blommande och bärande buskar (till exempel nypon, slån eller björnbär) i kombination med öppna partier, exempelvis kortbetade gräsytor. På jordbruksmark föredrar törnskatan en mosaik av betade och mindre hårt betade ytor där antalet arter av växter och insekter är hög. En stor variation av habitattyper inom en liten yta är gynnsamt för törnskatan. Arten hävdar revir och rör sig då inom ett område i storleksordningen 5 hektar. Födan består främst av stora insekter som skalbaggar, humlor, bin, vårtbitare, men sällsynt även smågnagare och småfåglar. Arten använder buskarnas törnar och även taggträdsstaket som matskafferier där bytesdjur spetsas fast och sparas till dagar med sämre tillgång på mat.

Törnskatan övervintrar i tropiska östra och södra Afrika och anländer till Sverige under försommaren. Arten har minskat i stora delar av Västeuropa under senare delen av 1900-talet. Orsaken till minskningen är främst intensifieringen av jordbruket (till exempel borttagandet av buskrika kantzoner och diken) och igenväxning av buskrika betesmarker. Under de senaste 10 åren har törnskatan dock haft en stabil populationsstorlek i Sverige.

Arten är känslig för brist på blommande och bärande buskar, kraftig igenväxning av hagmarker och predation av ägg och ungar.

Bevarandemål

Det ska förekomma häckande törnskata i området. Området ska erbjuda lämpliga häckningsmiljöer i form av enbuskar och lövbärande taggbuskar som slån, ros och hagtorn. Det ska finnas tillgång till blommande och bärande buskar och träd för födosök.

Negativ påverkan

- Igenläggning av jordbruksmark i skogs- och mellanbygd.
- Minskad hävd av naturliga, ogödslade betesmarker.
- Igenväxning av buskrika betesmarker.
- Alltför kraftig röjning av kantzoner och diken med borttagande av buskar.
- Enbart kortbetade marker är inte optimala för törnskator. Törnskatans förekomst är kopplad till rik insektsförekomst som i sin tur är kopplad till hög artdiversitet av blommande växter.

Övrigt hot:

- Kraftig torra under en lång rad av år i övervintringsområdena i södra Afrika kan bidra till tillbakagång av arten.

Bevarandeåtgärder

- Fortsatt bete.
- Vid röjning är det viktigt att en del blommande buskar och träd lämnas kvar.

Se även bevarandeåtgärder på områdesnivå.

Bevarandetillstånd

Törnskatan har ett gynnsamt bevarandetillstånd i Sverige. Arten klassas som livskraftig (LC) i Artdatabankens rödlista från 2015. Förutsättningarna för törnskatan i området bedöms år 2018 som goda och därför bedöms bevarandetillståndet som gynnsamt.

A466 - Sydlig kärrsnäppa, *Calidris alpina schinzii*

Artens förekomst är fastställd i regeringsbeslut.

Beskrivning

Sydlig kärrsnäppa har tidigare häckat i Breviks kile. Enligt Artportalen skedde den senaste kända häckningen i området år 1996. Under senare år finns överhuvudtaget inga observationer av arten noterade i Artportalen och det är osäkert om arten fortfarande förekommer i området.

Generell beskrivning:

Sydlig kärrsnäppa (*Calidris alpina schinzii*) är en underart till kärrsnäppa (*Calidris alpina*) som är en av de vanligaste vadarfåglarna. Arten är knuten till öppna, välhävda kulturmarker i form av strandängar och, i viss utsträckning, naturliga slåttermarker. Häckningsmiljöerna är ofta stora sammanhängande gräsområden som är hårt betade av nötkreatur, men där det även finns kvar låga tuvor av fjolårsgräs. I många fall håller fåglarna till i de tuviga områdena och bygger bon i fjolårsgräset. Förutom en kortbetad grässvål är förekomsten av mindre vattensamlingar och gölar viktig. Häckningen påbörjas i april. Honorna lägger oftast en kull som består av fyra ägg. Enstaka honor kan även lägga en andra kull med samma hane eller en ny hane. Honorna lämnar häckningsplatsen någon vecka efter kläckningen, medan hanarna får sköta ungarna. När ungarna har blivit flygfärdiga i juni överges häckningsområdet helt. Under övriga delar av året lever kärrsnäpporna i marin miljö på långgrunda och dyiga stränder. Födan består av små kräftdjur, havsborstmaskar, blötdjur och insektslarver.

Sydlig kärrsnäppa förekommer endast på ett fåtal häckningslokaler i södra Sverige, främst på Öland. Populationen har minskat stadigt under hela 1900-talet, främst till följd av en minskad areal av betesmark, utdikning och uppodling. Underarten är nu försvunnen från många av de tidigare häckningslokalerna. Förr kunde sydlig kärrsnäppa häcka tätt, med många par på en liten yta, men idag hyser de flesta häckningslokalerna endast enstaka par.

Arten är känslig för igenväxning, störning under häckningen och förändrad markhydrologi.

Bevarandemål

Området ska erbjuda lämpliga häckningsmiljöer i form av öppna och blöta gräsmarker. Igenväxningsvegetation ska inte förekomma mer än i begränsad utsträckning. Området ska ha god tillgång på lämpliga ostörda och grunda lerstränder med god födotillgång.

Negativ påverkan

- Bristande kunskap om förekomsten av arten och dess häckningsmiljöer i området.
- Exploatering av stränder strandängar och grunda havsvikar.
- Upphörd eller minskad hävd som leder till igenväxning av strandängar och strandnära öppna miljöer.
- Ett alltför intensivt betestryck (>2 nötkreatur/ha), speciellt i kombination med ett för tidigt utsläpp av betesdjur, kan orsaka omfattande boförluster på grund av att djuren trampar sönder bona.
- Uppväxande träd och buskar på, och runt, goda häckningsmiljöer bidrar till ett ökat predationstryck från främst exempelvis kråka och räv.
- Arten återvänder oftast till samma häckningsplats från år till år och löper därför stor risk för genetisk utarmning när populationen fragmenteras i många små, isolerade bestånd.
- Dikning och torrläggning.

Bevarandeåtgärder

- Fortsatt bete av strandängar. I häckningsområden får betestrycket inte vara för högt eftersom det då finns risk för att djuren trampar sönder bona, speciellt om djuren släpps ut för tidigt.

Lämpligt släppdatum i Sydsverige är efter den 1 juni.

Se även beskrivning av bevarandeåtgärder på områdesnivå.

Bevarandetillstånd

Sydlig kärrsnäppa har inte gynnsamt bevarandetillstånd i Sverige. Arten klassas som akut hotad (CR) i Artdatabankens rödlista från 2015. Sydlig kärrsnäppa har inte haft några kända häckningar i området på många år. Därför bedöms bevarandetillståndet år 2018 som ogynnsamt.

Dokumentation

ArtDatabanken SLU. Artportalen. www.artportalen.se. Uttag 2018-11.

Hultengren, S., Olsson, K. 1995: Värdefulla odlingslandskap i Göteborgs och Bohus län. Bevarandeprogram för odlingslandskapets natur- och kulturvärden.

Länsstyrelsen i Göteborgs och Bohus län, rapport 1995:21. ISSN 1104-487X.

Länsstyrelsen i Göteborgs och Bohus län. Områden av riksintresse för naturvård och friluftsliv samt områden med geografiska bestämmelser.

Länsstyrelsen i Göteborgs och Bohus län. Skötselplan för naturesservatet Breviks kile. Beslut 1970-10-25.

Länsstyrelsen i Göteborgs och Bohus län. Skötselplan för naturvårdsområdet Säby kile. Beslut 1985-10-31.

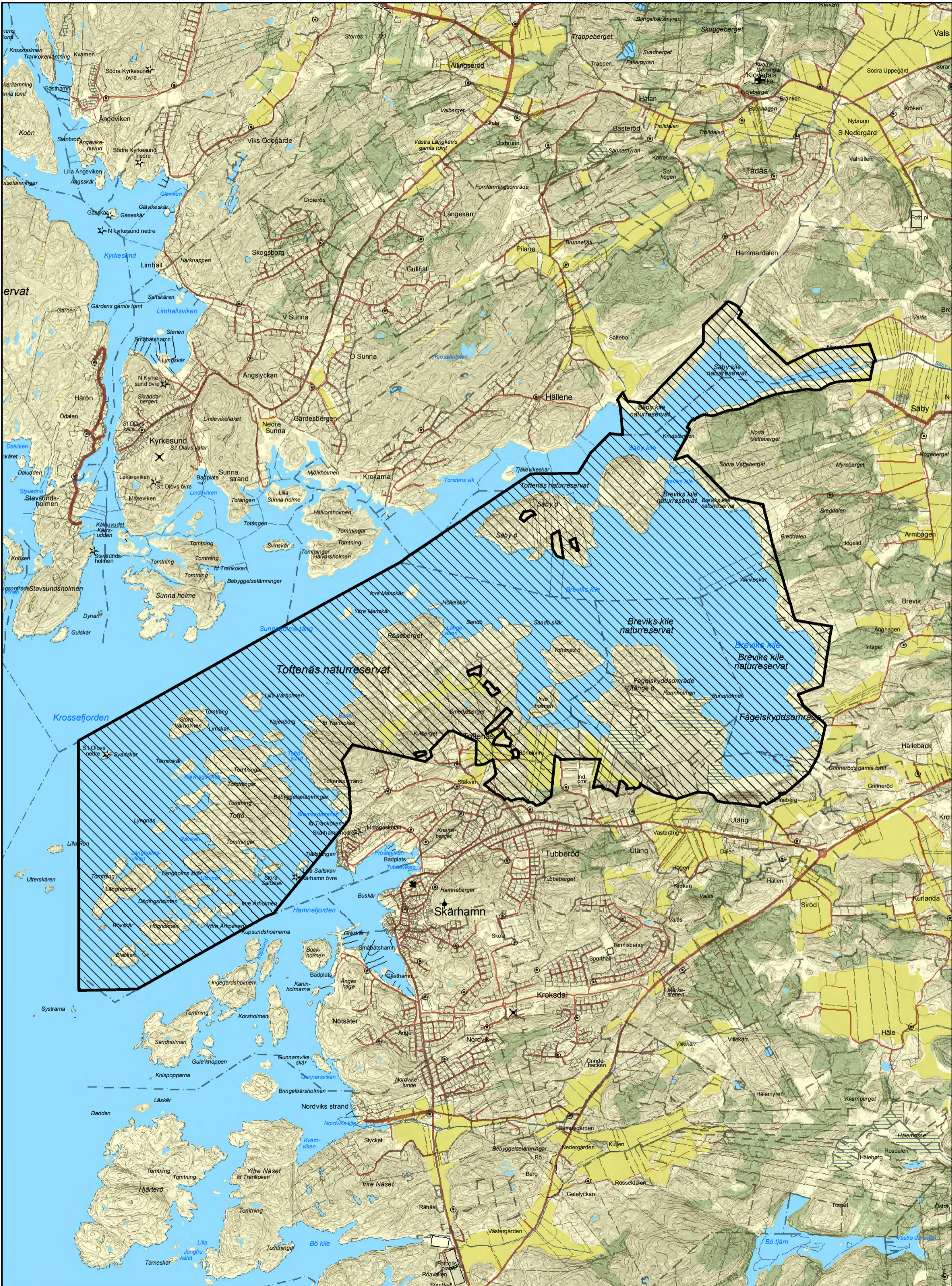
Länsstyrelsen i Göteborgs och Bohus län. Skötselplan för naturvårdsområdet Toftenäs. Beslut 1995-12-21.

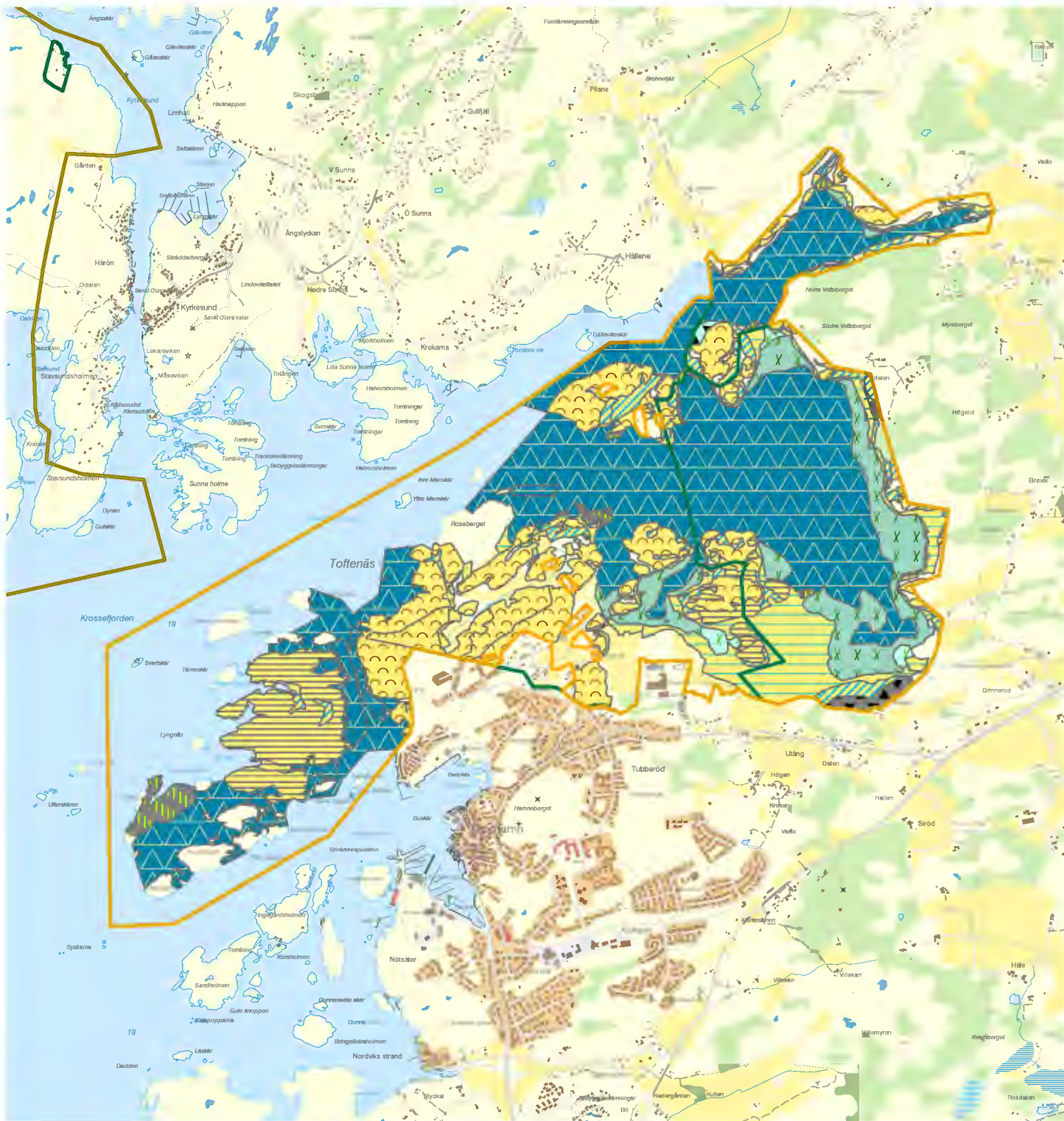
Länsstyrelsen i Göteborgs och Bohus län. Våtmarker i Göteborg och Bohus län.

Nationell bevarandeplan för odlingslandskapet (National Conservation Plan for the Agricultural Landscape). ISBN 91-620-4815-5.

Bilagor

1. Natura 2000-områdets avgränsning, beslutskarta
2. Naturtypskartor





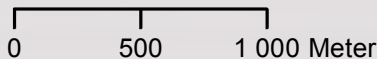
Natura 2000-naturtypskarta, Breviks kile-Toftenäs SE0520037, Tjörns kommun



1140 - Blottade ler- och sandbottnar	4010 - Fukthedar	6510 - Slätterängar i låglandet	Natura 2000 Habitattdirektivet
1160 - Vikar och sund	4030 - Torra hedar	8220 - Silikatbranter	Natura 2000 Fågeldirektivet (SPA)
1230 - Havsklippor	6210 - Kalkgräsmarker	8230 - Hällmarkstorräng	Naturreservat
1310 - Glasörtsstränder	6230 - Stagg-gräsmarker	9070 - Trädklädd betesmark	Naturvårdsområde
1330 - Salta strandängar	6270 - Silikatgräsmarker		
	6410 - Fuktängar		

Översiktskarta

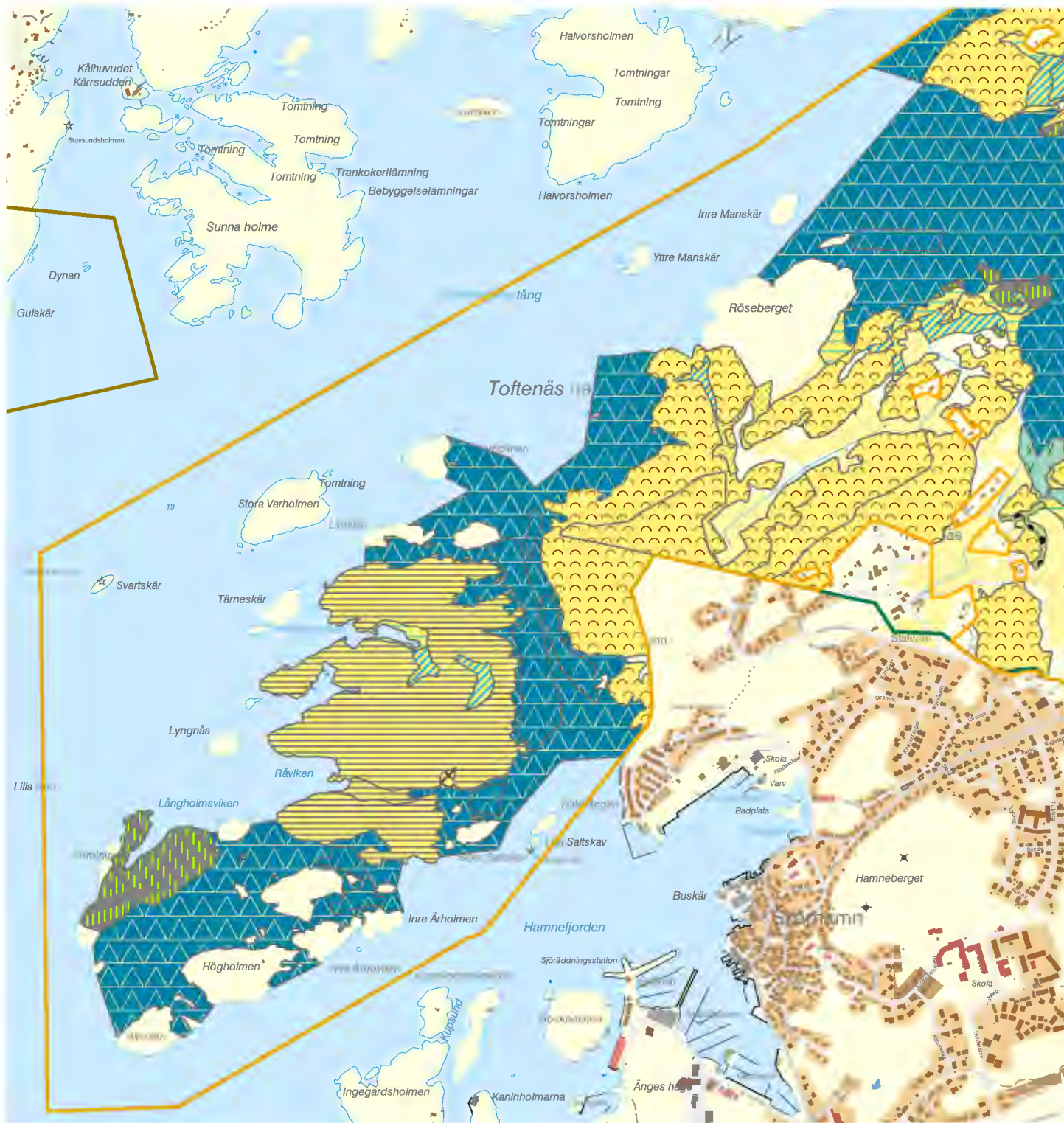
© Länsstyrelsen i Västra Götalands län
 © Lantmäteriet Geodatasamverkan



Skala (i A4): 1:30 000



LÄNSSTYRELSEN
VÄSTRA GÖTALANDS LÄN



Natura 2000-naturtypskarta, Breviks kile-Toftenäs SE0520037, Tjörns kommun



	1140 - Blottade ler- och sandbottnar		4010 - Fukthedar		6270 - Silikatgräsmarker		Natura 2000 Habitatdirektivet
	1160 - Vikar och sund		4030 - Torra hedar		6410 - Fuktängar		Natura 2000 Fågeldirektivet (SPA)
	1330 - Salta strandängar		6210 - Kalkgräsmarker		8230 - Hällmarkstorräng		Naturreservat
			6230 - Stagg-gräsmarker		9070 - Trädklädd betesmark		Naturvårdsområde

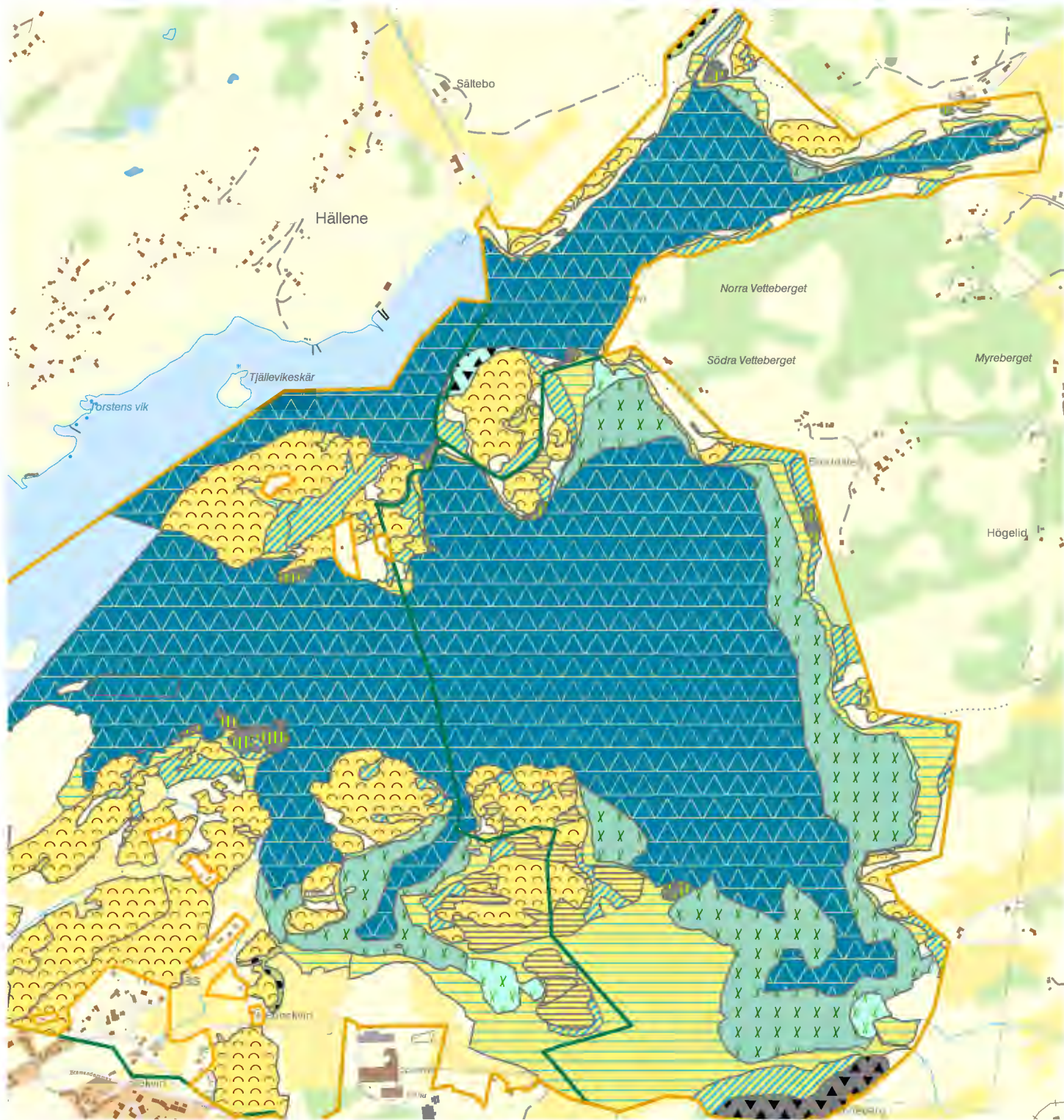
Västra delen

Skala (i A4): 1:15 000

© Länsstyrelsen i Västra Götalands län
© Lantmäteriet Geodatasamverkan



LÄNSSTYRELSEN
VÄSTRA GÖTALANDS LÄN



Natura 2000-naturtypskarta, Breviks kile-Toftenäs SE0520037, Tjörns kommun



1140 - Blottade ler- och sandbottnar	4010 - Fukthedar	6510 - Slätterängar i låglandet	Natura 2000 Habitatdirektivet
1160 - Vikar och sund	4030 - Torra hedar	8220 - Silikatbranter	Natura 2000 Fågeldirektivet (SPA)
1230 - Havsklippor	6230 - Stagg-gräsmarker	8230 - Hållmarkstorräng	Naturreservat
1310 - Glasörsstränder	6270 - Silikatgräsmarker	9070 - Trädklädd betesmark	Naturvårdsområde
1330 - Salta strandängar	6410 - Fuktängar		

Östra delen

Skala (i A4): 1:15 000

© Länsstyrelsen i Västra Götalands län
© Lantmäteriet Geodatasamverkan

