



NATURRESERVAT

Välkommen till Timan

Är du intresserad av lavar? Då har du kommit till rätt ställe. I Timans naturreservat har man funnit över 60 olika arter av lavar.

Trots att stora delar av Sveriges yta är täckt av skog, är det just brist på gammal skog som lett till att många arter av lavar är sällsynta eller har försvunnit helt. I Timan har det funnits skog sedan långt tillbaka. Redan Buhmans Skånekarta från 1684 visar att det växte "bökeskog", bokskog, här. Den långa skogliga kontinuiteten har tillsammans med de många gamla och döda träden lagt grunden för en mycket artrik lavflora.

Lavarna växer långsamt och är beroende av att deras livsmiljöer inte förändras. De behöver även skugga och fukt för att trivas. Det finns flera ovanliga arter i Timans naturreservat. Rosa lundlav och bokkantlav är två av dem.

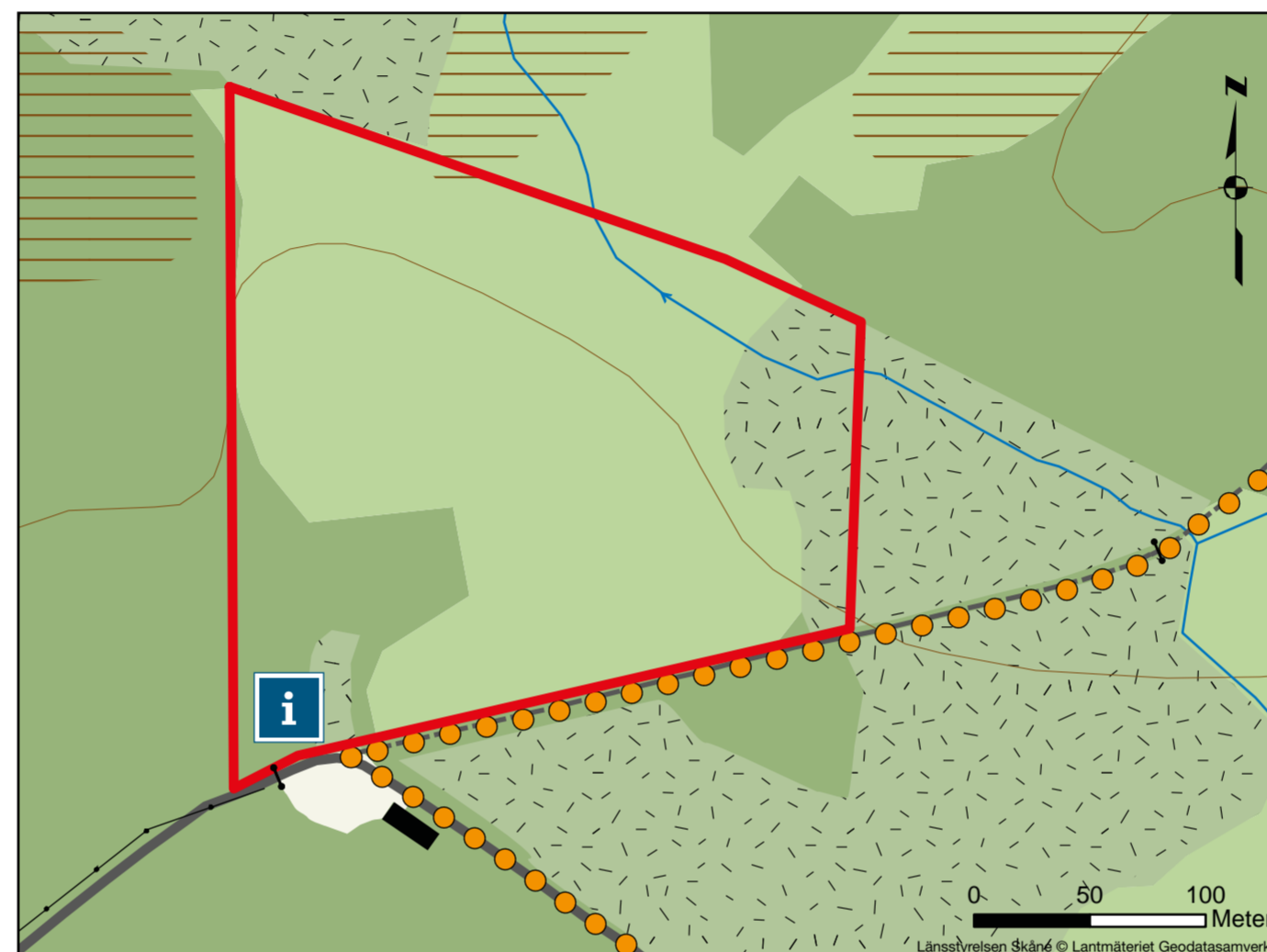


Welcome to Timan Nature Reserve.

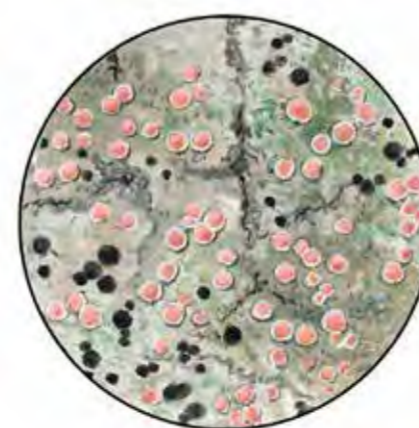
Are you interested in lichens? Then you have come to the right place. More than 60 different species of lichens have been found in Timan Nature Reserve

Although large parts of Sweden are covered in forest, it is the lack of old forest that has led to many species of lichens having declined or disappeared entirely. The forests in Timan have been here for a long time. As early as 1684, the Buhman map of Skåne shows beech forest growing here. The long continuity together with an abundance of old and dead trees provide the conditions for a highly species-rich lichen flora.

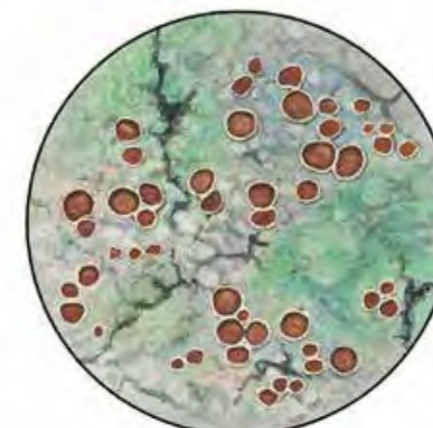
Lichens grow slowly and are dependent on their habitats remaining unchanged. They also need shade and humidity to thrive. There are several rare species in Timan Nature Reserve. *Bacidia rosella* and the rim lichen *Lecanora glabrata* are two of them.



Reservatsgräns Reserve boundary	Skåneleden Skåneleden trail	Barr- och blandskog Coniferous- and mixed forest
Väg Road	Höjdkurvor Contour lines	Kalhygge Clear-cut forest area
Vägbovm Barrier	Sankmark Marsh	Lövskog Deciduous forest
Mindre väg Minor road	Information Information	Öppen mark Open gravel area
Vattendrag Watercourse		
Kraftledning Power line		



Rosa lundlav
Bacidia rosella



Bokkantlav
Lecanora glabrata



Föreskrifter

Inom naturreservatet Timan är det förbjudet att:

- göra upp eld eller använda stormkök och engångsgrillar,
- skada levande eller döda stående eller liggande träd och buskar,
- gräva, borra, mejsla eller på annat sätt förstöra eller skada fast naturföremål eller ytbildning,
- skada stenmurar,
- sätta upp tavla, plakat, skylt, inskrift, affisch, snitsel eller därmed jämförlig anordning - reservatsskyltar och gränsmärken undantagna,
- störa djurlivet.

Vidare är det förbjudet att utan Länsstyrelsens tillstånd:

- samla in ryggradslösa djur, t.ex. insekter, mollusker och spindeldjur eller plocka mossor och lavar.



Regulations

Within Timan Nature Reserve it is forbidden to:

- light fires or use camping stoves or disposable grills,
- damage living or dead standing or fallen trees or shrubs,
- dig, drill, chisel or in any other way destroy or damage fixed natural objects or surface formations,
- damage stone walls,
- put up notice boards, placards, signs, posters, paper strips, or similar, or make inscriptions. This does not apply to reserve information boards or landmarks,
- disturb wildlife.

Furthermore, without permission from the County Administrative Board it is forbidden to:

- collect invertebrates, e.g. insects, molluscs or arachnids or pick mosses or lichens.

Naturreservatet Timan bildades 2011 och omfattar ca 6 hektar. Syftet med reservatet är att långsiktigt bevara och utveckla den värdefulla naturmiljö som bokskogen i Timan är, och säkerställa kontinuiteten av gamla grova träd och död ved.

Förvaltare: Länsstyrelsen Skåne, www.lansstyrelsen.se/skane

Området ingår i EU:s ekologiska nätverk av skyddade områden, Natura 2000. Nätverket skapades för att hejda utrotningen av växter och djur och för att skydda deras livsmiljöer.

