



Länsstyrelsen i Kalmar län

Beslut om redovisning av regeringsuppdrag

Beslut

Länsstyrelsen beslutar att lämna bifogad redovisning till Länsstyrelsen i Kalmar.

Beskrivning av ärendet

Regeringen har uppdragit åt länsstyrelserna att kartlägga och analysera samt redovisa rådande och kommande vattensituation samt bedöma förmågan att hantera vattenbrist i respektive län. Genomförandet av uppdraget och redovisningen ska samordnas av Länsstyrelsen i Kalmar län.

De som medverkat i beslutet

Beslutet har fattats och godkänts digitalt av stf länsöverdirektör Åsa Ryding med handläggare Maria Sävström som föredragande. I den slutliga beredningen har också miljödirektör Göran Åström, tf landsbygdsdirektör Viveka Appeltofft samt samhällsbyggnadsdirektör Patrik Åhnberg medverkat.

Bilagor

1. Redovisning av regeringens uppdrag att kartlägga och analysera samt redovisa rådande och kommande vattensituation samt bedöma förmågan att hantera vattenbrist



Länsstyrelsen i Kalmar län

Redovisning av regeringens uppdrag att kartlägga och analysera samt redovisa rådande och kommande vattensituation samt bedöma förmågan att hantera vattenbrist

Detta dokument utgör Länsstyrelsen i Stockholms svar med bedömningar på 1–3 månaders sikt av de frågor som formulerats i regeringens uppdrag.

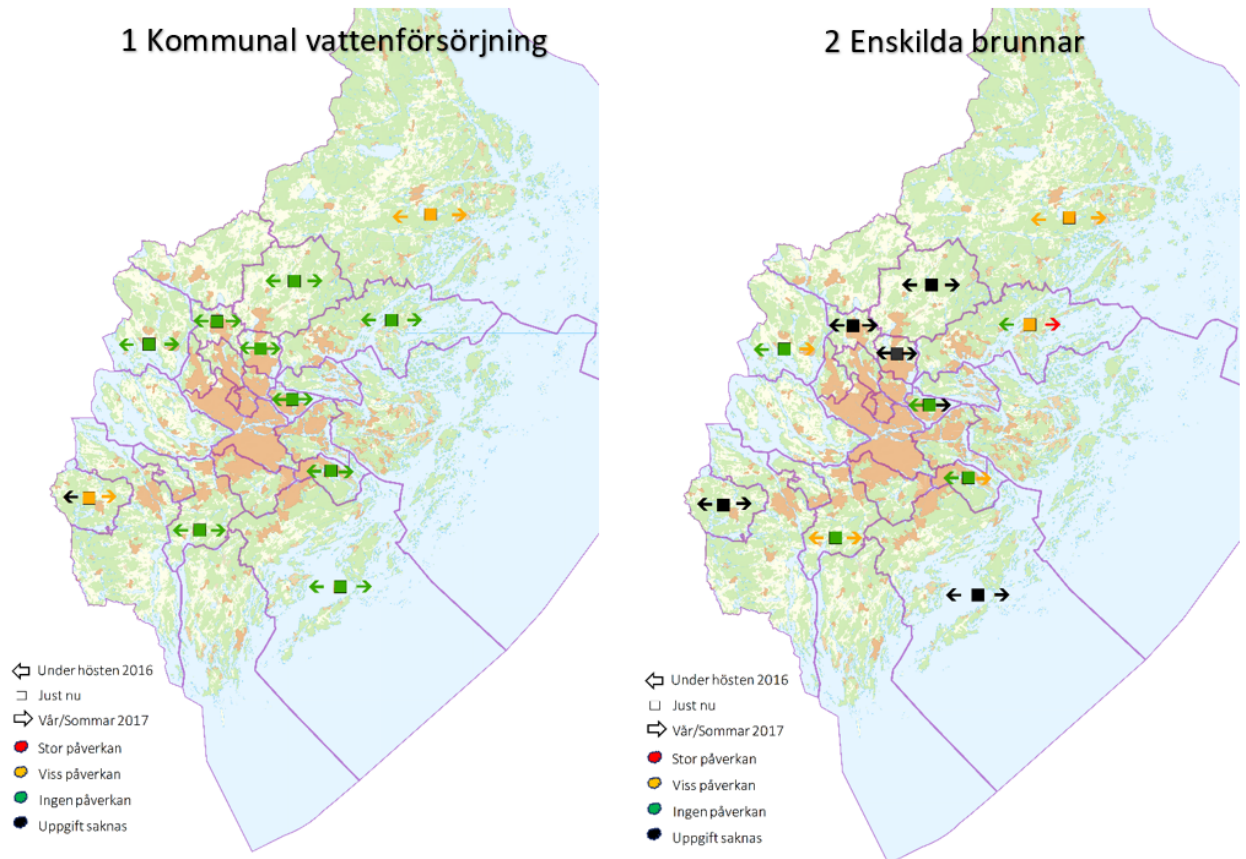
1. Hur påverkar vattensituationen förutsättningarna att tillgodose invånarnas behov av i första hand dricksvatten?

Grundvattennivåerna i Stockholms län är i dagsläget mycket under de normala i de stora magasinen. I sydvästra delen av länet är även nivåerna i de små magasinen mycket under de normala och i övriga delen av länet under de normala. Nivåerna i de små magasinen är dessutom snabbt sjunkande.

Inför sommaren 2017 samlade Länsstyrelsen in lägesbild och prognoser från kommunerna och sammanställde till en regional lägesbild. Nivåerna då var liknande de vi ser idag. Generellt såg kommunerna då ingen större påverkan eller risk för påverkan på den allmänna vattenförsörjningen. Större risk för påverkan fanns dock för den enskilda vattenförsörjningen. Se kartbild nedan. Motsvarande data saknas för 2019, men lägesbilden kan antas vara ungefär densamma.

Majoriteten av invånarna i Stockholms län får sitt vatten från Mälaren som har god uttagskapacitet. Där föreligger ingen risk för brist på råvatten på 1–3 månaders sikt. Kapaciteten i vattenverk och ledningar är dock begränsad och i kombination med hög efterfrågan på vatten kan brist på dricksvatten uppstå. Sommaren 2018 fick flera av de grundvattenverk som utgör reservvatten i länet användas för att komplettera den ordinarie försörjningen. I år kan den möjligheten vara mer begränsad på grund av låga nivåer.

I områden med enskilda brunnar kan förutsättningarna att tillgodose invånarnas behov av dricksvatten vara begränsad till följd av brist på grundvatten. Låga nivåer i kombination med höga uttag ökar också risken för saltvatteninträngning. Vidare finns risk för förändrade strömningsriktningar av grundvattnet.

Datum
2019-05-13Beteckning
106-21251-2019

2. Hur påverkar vattensituationen olika sektorer, inklusive samhällsviktig verksamhet samt natur- och kulturmiljön?

Lantbruket påverkas på flera sätt av torka. Skördarna av spannmål, oljeväxter, potatis och grönsaker blir lägre än under år med normal nederbörd. Djuren kan bli stressade av värmen. Torka leder också till brist på grovfoder, foderspannmål och halm till många av länets lantbruksdjur och hästar.

Vid brist på inhemskt grovfoder kan djurägare tvingas importera grovfoder och det kan då finnas en risk för spridning av växtskadegörare och vissa ogrässorter. Torka kan också gynna redan förekommande växtskadegörare och ogräs.

2018 ökade arealen höstsådda grödor till följd av att torkan ledde till tidiga skördar och det fanns tid att förbereda marken för höstsådd. I Stockholms län ökade sådden av höstvetete med 43 % jämfört med året innan.

Många gårdar i länet har egna brunnar vilka kan komma att sina och leda till att det blir brist på vatten till djuren. Framför allt gårdar med djur har ett stort behov av stora mängder vatten av god kvalitet, där mjölkgårdar är extra känsliga.

Bristen på vatten i jordbruket drabbar livsmedelsproduktionen och kan få stora ekonomiska konsekvenser för den enskilda företagaren och i förlängningen även

Datum
2019-05-13

Beteckning
106-21251-2019

konsumenter. Svåra påfrestningar och försämrade förutsättningar för lantbrukare ökar riskerna för psykisk ohälsa.

För jordbrukets del är avvägningen mellan kvarhållande av vatten i landskapet och markavvattning viktig. Vid kraftiga skyfall behövs både diken som kan leda bort vattnet och våtmarksområden som tillåts svämma över för att förhindra översvämningar nedströms. Anläggningstakten för fler vårmarker i odlingslandskapet måste öka. Våtmarker och dammar kan magasinera vatten vid perioder av torka och användas för att tillgodose gårdens djur med vatten samt för bevattning.

Även naturmiljön påverkas på flera sätt. I Stockholms län är landskapet på många håll utdikad, vilket får till följd att vatten rör sig fort genom landskapet och för med sig miljögifter och näringsämnen, men utan att infiltrera till grundvattnet i någon nämnvärd grad. Många viktiga infiltrationsområden för grundvatten är dessutom exploaterade i form av bebyggelse och täkter, vilket ytterligare försämrar grundvattenbildningen.

En länsövergripande strategi för att hålla kvar vatten i landskapet skulle behövas i Mälardalsregionen där de stora vattenmagasinen är mycket under det normala.

I och med de låga grundvattennivåerna är tillgången för vatten till basflödet i vattendrag litet. Nederbörd kommer i första hand att gå åt till växternas rotupptag och inte till att fylla på grundvattenmagasinen. Det är därför väntat att vattendragen kommer att ha lägre flöde än normalt under de närmaste månaderna. Detta kan bland annat få konsekvenser för rödlistade arter som fiskar men också musslor vars larver sprids med vandrande fiskar. Grodor och andra kräldjur, samt även rödlistade växter stressas och fortplantningen kan störas. Sportfisket kan påverkas.

Ett torrt landskap ökar också risken för bränder vilket påverkar alla sektorer i samhället.

3. Vilken förmåga finns för att förebygga, motstå och hantera en vattenbristsituation?

Kommunerna i Stockholms län är mer eller mindre beroende av det vatten som levereras av länets större vattenproducenter. Dessa arbetar på olika sätt för att förebygga en vattenbristsituation – exempelvis genom oberoende reservvattentäkter eller att dimensionera för en överkapacitet som ger marginaler. I viss utsträckning kan olika vattenverk också stötta varandra vid ett eventuellt produktionsbortfall. Vattenproducenterna arbetar också för att förbättra och utveckla sina reningsprocesser. Därigenom ökar förmågan att hantera olika typer av föroreningar.

Kommunernas tillgång till eget vatten varierar. Några kommuner har egna vattenverk som ingår i den ordinarie vattenförsörjningen eller kan nyttjas som

Datum
2019-05-13

Beteckning
106-21251-2019

reservkraft. Andra kommuner har mycket begränsad eller ingen förmåga att bistå med vatten i händelse av brist i den ordinarie försörjningen från vattenproducenterna. Flera kommuner arbetar förebyggande genom till exempel informationsinsatser eller bevattningsförbud.

För att stå emot vattenbrist i områden med enskilda brunnar är det viktigt att kommunerna har en bra överblick och kontroll över situationen. Reglering kan ske genom att ställa krav på tillstånd för enskilda brunnar, vilket görs på vissa håll. Generellt behöver dock hanteringen av enskilda brunnar förbättras. Lantbrukare med egen brunn bör också ha möjlighet att kunna tappa vatten i kommunen eller fylla en tank till sina djur. Det bör finnas beredskap för detta hos kommunerna.

Förmågan att förebygga och motstå vattenbrist är också kopplad till dagvattenhantering och vattnets föroreningsgrad. Många viktiga sjöar i länet är påverkade av förorenat dagvatten. Genom effektiv dagvattenrening får samhället en vattenresurs att utnyttja för påfyllnad av grundvatten och ett tillskott till sjöar.

Länsstyrelsens förmåga att hantera en vattenbristsituation är bland annat genom samverkan i Samverkan Stockholmsregionen (SSR). Länsstyrelsen har beredskap att hantera olika krissituationer genom samverkan internt och med länets aktörer.

För att hantera bristen på grovfoder vid torra upprättade Länsstyrelsen i Stockholm förra året en betesförmedling som är till för att sammanföra djurägare som söker betesmarker med markägare som har betesmarker men saknar betesdjur.

Genom tillsyn för vattenverksamhet kan Länsstyrelsen både kontrollera att verksamheter följer sina tillstånd och arbeta med de verksamheter som saknar tillstånd. Enligt lag med särskilda bestämmelser om vattenverksamhet kan Länsstyrelsen förelägga även verksamheter med tillstånd att upphöra med vattenuttag, om det behövs för dricksvattenförsörjningen. Det kan dock ge upphov till ersättningskrav och görs sällan.

Länsstyrelsen har tillgång till modellerade data från SMHI om vattenföringen i länets vattendrag. Det är dock bara en handfull vattendrag som har pågående vattenföringsmätningar i SMHI:s regi. Fler mätningar skulle behövas för att få tillgång till mer tillförlitlig information.

Länsstyrelsen Stockholm har initierat en torkagrupp i syfte att utveckla den interna samverkan kring torra och vattenbrist. Länsstyrelsen överväger också att gå ut med ett pressmeddelande om att avstå från vattenuttag om vattendragen påverkas mycket.