



Enligt sändlista

Förslag till beslut om utvidgning och nya föreskrifter för djurskyddsområdet Norsholmen, Fårö socken

Beslut

Länsstyrelsen beslutar med stöd av 7 kap 12 § miljöbalken (1998:808) om utvidgning och nya föreskrifter för djurskyddsområdet Norsholmen i enlighet med avgränsningen på karta (bilaga 2). Utvidgningen av skyddsgränsen innefattar vattenområdet runt halvön, med 1000 meter från strandkanten ut i havet. Föreskrifter som tillkommer berör bland annat jakt och beträdande i vattnet runt Norsholmen.

För att trygga syftet med djurskyddsområdet ska de föreskrifter gälla, som anges nedan med stöd av 7 kap 12 och 30 §§ miljöbalken. När detta beslut vinner laga kraft upphävs de föreskrifter som meddelats genom länsstyrelsens beslut den 1 december 1966 om skydd för djurlivet (Dnr IIIR11-6-66), 1998-03-18 (dnr 231-3942-95), samt 2001-09-05 (dnr 231-502-01).

Länsstyrelsen beslutar med stöd av 10 § förordningen om områdesskydd (1998:1252) att Länsstyrelsen i Gotlands län ska vara förvaltare samt utföra tillsyn av djurskyddsområdet Norsholmen och att nedanstående förvaltningsföreskrifter ska gälla.

Syfte

Syftet med Norsholmens djurskyddsområde är att skydda och bevara den värdefulla faunan av häckande och rastande fåglar. Mer specifikt är syftet att skydda och bevara halvöns kolonier med häckande och rastande fågelarter, som till exempel vadare och simänder. Även ge skydd till de övervintrande arterna som söker föda i det omkringliggande kustvattnet. Dessa arter är bland annat vadare som brushane, storspov och roskarl, dykänder som ejder och svärta, måsfåglar och tärnor som östersjösilltrut, silvertärna, och kentsk tärna.

Störningar från människor ska minimeras under den tid på året då fåglar häckar på Norsholmen genom att beträdnadsförbud då ska gälla.



Bild 1. Översiktskarta. © Sjöfartsverket, Länsstyrelserna.

Uppgifter om djurskyddsområdet

Namn	Norsholmen
NVR-ID	2003569
Kommun	Gotland
Län	Gotlands län
Socken	Fårö
Lägesbeskrivning	Fårös norra kust, väst om Ajesvik
Koordinat för mittpunkt (Sweref 99)	N 6435830, E 749708
Fastigheter	Fårö Butleks 1:33 Fårö Lassar 1:30 Fårö Nors 1:11 Fårö Nors 1:12 Fårö Nors 1:3 Fårö Nors 1:39 Fårö Nors 1:49

	Fårö Nors 1:50
	Fårö S:30
	Fårö Stora Gasmora 1:17
	Fårö Stora Gasmora 1:22
	Fårö Stora Gasmora 1:53
Ägarförhållanden	Privat
Areal	945 hektar
Förvaltare	Länsstyrelsen i Gotlands län

Djurskyddsområdets föreskrifter

För att säkerställa syftet med djurskyddsområdet förordnar länsstyrelsen att nedanstående föreskrifter ska gälla.

Föreskrifter med stöd av 7 kap 12 § miljöbalken som inskränker rätten till jakt eller fiske eller allmänhetens eller markägarens rätt att uppehålla sig inom området.

1. det är förbjudet att bedriva jakt på fågel i området samt i vattenområdet inom ett avstånd på 1000 meter från stranden under hela året,
2. det är förbjudet för allmänheten att vistas utanför de markerande stigarna i området mellan 15 mars och 15 juli,
3. det är förbjudet för allmänheten att vistas inom vattenområdet, 500 meter från strandkanten, mellan 15 mars och 15 juli,
4. det är förbjudet för allmänheten att framföra motordrivet fordon på land året runt,
5. det är förbjudet att använda förarlösa luft- eller vattenfarkoster inom området mellan 15 mars och 15 juli,
6. det är förbjudet för allmänheten att medföra hund under perioden 15 mars till 15 juli. Kopplad hund får medföras övrig tid. Koppel ska då vara maximalt tre meter långt,
7. det är förbjudet att utan tillstånd från länsstyrelsen anordna tävling eller annan aktivitet som kan störa växt- eller djurlivet (exempelvis terränglöpning, cykeltävlingar och lägerverksamhet),

Undantag från föreskrifter:

- a) nyttjanderättsinnehavare som utövar sin verksamhet, t ex enskild fiskerätt och djurhållning,

Länsstyrelsen får, enligt 9 § Förordning (1998:1252) om områdesskydd enligt miljöbalken med mera, lämna dispens* från meddelade föreskrifter, om det finns särskilda skäl och om det är förenligt med föreskriftens syfte.

* utöver tillstånd eller dispens från länsstyrelsen kan även godkännande från markägare krävas.

Områdesbeskrivning

Norsholmen är en stor halvö helt utan träd, och med få buskar. Under 1700-talet var Norsholmen en ö, som då hade namnet Fenikkeholmen. Landhöjningen har medfört att ön ombildats till en halvö. Största delen av Norsholmen utgörs av lösa jordlager av svallat grus och sand. I vikarna på ömse sidor om holmen ligger sandavlagringar. Vegetationen på Norsholmen är på de flesta håll heltäckande och utgörs av vidsträckta torr- och fuktängar. På fuktig mark växer älväxing, blåtåtel, slankstarr och hirsstarr. På torr mark dominerar fårsvingel, följt av brudbröd, backtimjan, gulmåra, liten blåklocka, jordtistel, getväppling, käringtand och spåtistel.

I inre delen av Norsholmen, på de mäktiga sandavlagringarna, saknas kalk vilket gjort att markförhållandena här är sura. Vegetationen är därför påtagligt avvikande mot vad som är normalt i gotländska betesmarker. Här växer stagg som är ett ovanligt gräs på Gotland. Här märks även rödven, knägräs, kattfot och kustarun. På sina håll kan man hitta dvärgmaskros, en liten maskrosart som trivs i magra solöppna betesmarker. I området finns delar som är mycket välbetade. Här förekommer några av landets mest småvuxna kärlväxter, så som dvärglin, knutört och pysslingtåg. Dessutom förekommer även flera olika låsbräkenarter. På försommaren hittas vanlig låsbräken, på sommaren den mycket ovanliga dvärglåsbräken, och på sensommaren är höstlåsbräken vanlig. På några ställen är marken lite rikare och här växer en del honungsblomster. Mark med blottad sand växer borsttåtel, sandstarr, sandsvingel och harklöver. Den typ av vegetation som finns här betecknas sandgräshed. Inre delen av Norsholmen utgör ett av mycket få exempel på sandgräshed i god hävd men enbuskarna tar långsamt över. De flesta andra betesområden som ligger på denna typ av mark är inte längre i hävd.

Väster om Norsholmen ligger Tällevika och här finns en smal strandängszon utbildad, en av de få på Fårö. Vegetationen utgörs här bland annat av salttåg, strandkrypa, krypven, gulkämpar och dansk skörbjuggsört.

Fågellivet på Norsholmen är rikt. Till områdets häckfågelfauna hör bland annat rödspov, storspov, brushane, skärfläcka, tofsvipa, fiskmå, silltrut och silvertärna. Under vår och höst rastar ibland stora mängder vadare och änder i området.

En järnväg anlades under 1910-talet på Norsholmen där man planerat utskeppning av kalksten i stor skala. Anläggningen av järnvägsbanken medförde att en vik vid Norsholmens inre del snördes av och en liten sjö bildades. Här finns idag ett rikt fågelliv.

I Ajkjesvik växer det ålgräs på den grunda mjukbotten. Ålgräsängarna är viktiga födosöksområden för fiskätande sjöfåglar som häckar och övervintrar i djurskyddsområdet under april-juli och november-februari. Ålgräsängarna är känsliga för påväxt, störning av havsbotten via till exempel ankring och bottenliggande nät, och uppgrumling av sediment. Habitatet används av många fiskarter som rekrytering- och uppväxtområde och bidrar därför betydande till fiskätande sjöfåglars överlevnad i området.

Motivering till beslutet

Norsholmens djurskyddsområde bildades 1966 och lokalens geografiska förutsättningar och hotbild har förändrats sedan beslutet tagits. Beslutet är därmed i behov av revidering i form av utvidgning av gräns och föreskrifter.

Norsholmens häckfågelfauna är värdefull och skyddsvärd. Under fåglarnas häckningstid och framför allt då fåglarna ruvar är de känsliga för störningar från människor. Om fågelkolonierna drabbas av flera upprepade eller långvariga störningar riskerar häckningarna att avbrytas eller misslyckas. Störning kan ske från större objekt som t ex segel från kitesurfing samt människor, och även störande ljud, som kommer för nära platserna som används vid häckning och födosök. Förbudstiden som ska gälla för området är 15 mars till 15 juli för att störning av ovan beskrivning ej ska förekomma. Störning kan även ske under övervintringsperioder för fåglar i form av bortskrämmande från födosöksområden. En sammanställning av data för övervintrande fåglar i länet visar att Norsholmen besöks frekvent under vintertid. Fåglarna kommer till området för att födosöka på musselbankarna och ålgräsängarna i havet. För att förhindra störning under denna period har jakt förbjudits under hela året. Länsstyrelsen gör bedömningen att under vintern är det främst källor till impulsljud som skrämmar bort fåglarna när de uppehåller sig på vattnet. Den tidigare gränsen för skyddsområdet inkluderade

ej vattenområdet vilket innebar att fåglarna inte fick ett funktionellt skydd för deras fullständiga användning av området vilket länsstyrelsen nu bedömer är åtgärdat i och med detta beslut. Utöver störning på fåglar är det viktigt att ålgräsängarna och blåmusselbankarna bibehålls i området. Ytterligare reglering i området med andra lagstöd än dem som är relevanta för detta beslut kan komma att införas.

Området är även en del av EU:s Natura 2000-nätverk och är utpekat enligt Art- och habitatdirektivet (92/43/EEG) för habitat som bland annat kalkgräsmarker, alvar, fuktängar, och strandängar vid Östersjön.

1 kap 1 § miljöbalken ska tillämpas så att bland annat värdefulla natur- och kulturmiljöer skyddas och vårdas och att den biologiska mångfalden bevaras. Av 7 kap 12 § miljöbalken framgår det att om det utöver förbud enligt 8 kap 1 och 2 §§ eller förbud och begränsningar enligt jakt- och fiskelagstiftningarna behövs särskilt skydd för en djur- eller växtart inom ett visst område, får eller kommunen meddela föreskrifter som inskränker rätten till jakt eller fiske eller allmänhetens eller markägarens rätt att uppehålla sig inom området. Länsstyrelsen bedömer att Norsholmens djurskyddsområde har så höga naturvärden att tidigare angivna förbud behövs för att särskilt skydda fågellivet inom området. Det är därför enligt länsstyrelsens uppfattning nödvändigt att området i enlighet med 1 kap 1 § miljöbalken skyddas som djurskyddsområde enligt 7 kap 12 § miljöbalken. Vid avvägning enligt 7 kap 25 § miljöbalken bedömer länsstyrelsen att de positiva effekterna av beslutet för den biologiska mångfalden är stora och överväger de negativa effekterna, dels för allmänheten, dels för berörda fastighets- och sakägare, samt att föreskrifterna motsvarar behovet av skydd för att syftet med djurskyddsområdet ska uppnås.

Beskrivning av ärendet

När detta beslut vinner laga kraft kommer tidigare beslut och föreskrifter gällande Norsholmens djurskyddsområde från 1966-12-01 (dnr IIIR11-6-66), 1998-03-18 (dnr 231-3942-95), samt 2001-09-05 (dnr 231-502-01) upphöra att gälla.

Norsholmens djurskyddsområde inrättades 1966 med föreskrifter för jakt inom ett 1000 meters avstånd från stranden. 1998 reviderade Länsstyrelsen sitt beslut och införde ett särskilt

strandskyddsförordnande på Norsholmen med förbud för allmänheten att framföra motordrivna fordon i området.

Norsholmens djurskyddsområde reviderades ytterligare 2001. Revideringen innefattade en ny gränsdragning, införande av vistelseförbud för allmänheten samt utökad reglering av motordrivna fordon.

Under 2018 initierade länsstyrelsen en översyn av alla fågelskyddsområden inom Gotlands län vilket resulterade i revidering av Norsholmens djurskyddsområde.

Den 14 november 2022 höll länsstyrelsen ett möte för markägare och intressenter i Fårös församlingshem där arbetet med revidering av djurskyddsområdet förklarades. En dialog kring behov och intressen samt avvägningar kring dessa hölls under mötet. Det framkom att en parkering i anslutning eller inom området är önskvärd för att tillgängliggöra åtkomst till Norsholmen, vilket Länsstyrelsen utredde möjligheterna till under 2023. Länsstyrelsen gjorde bedömningen att det inte finns någon lämplig plats för parkering inom eller i anslutning till Norsholmen och därför ska bilister fortsättningsvis hänvisas till parkeringen vid Ekeviken. Utöver parkeringen framkom det även att skyltningen för området behöver förbättras för ökad efterlevnad av föreskrifter. Länsstyrelsen meddelade under mötet att skyltningen ska förbättras. Sammanfattningsvis var det dessa punkter som kom upp på mötet:

- Nya skyltar för området, med enkla bilder som visar besökare VAD som skyddas, flera språk och möjligtvis en qr-kod med mer information.
- Dessa skyltar får dock inte förstöra upplevelsen.
- Bättre skyltning om att hundar ska vara kopplade.
- Lösning på infart, som skulle förhindra otillåten trafik men inte påverkar brukare eller räddningstjänst. T.ex. grind med lås.
- Parkeringsmöjligheter. I nuläget har inte Norsholmen någon parkering och detta drabbar boende i området. Förslag på vart, mottages gärna.
- Att inte påverka husbehovsfisket.
- Tillgång till toalett.

Månaderna som följde mötet inkom flera synpunkter från allmänheten att en parkeringsplats vid Norsholmen är olämpligt.

Beslutet skickades på remiss mellan 16 december 2024 och 31 januari 2025. Beslutet togs under 2025.

Länsstyrelsens bedömning av allmänna och enskilda intressen

Länsstyrelsen anser att området bör fortsätta vara avsatt som djurskyddsområde av ovan redovisade skäl. Länsstyrelsen finner vid en avvägning mellan enskilda och allmänna intressen i enlighet med 7 kap 25 § miljöbalken att det för att skydda och vårda de värden som beskrivits ovan finns skäl att besluta om föreskrifter för att skydda områdets naturvärden.

Intresseprövning och konsekvensutredning

Djurskyddsområdet berör områden som är klassade som riksintresse för friluftsliv, riksintresse för naturvård samt Natura 2000.

Länsstyrelsen gör bedömningen att ordningsföreskrifterna innebär vissa inskränkningar av allemansrätten som är nödvändiga för att skydda områdets naturvärden. Restriktionerna är inte av sådan omfattning att de innebär allvarligt försvårande av allmänhetens möjligheter att utnyttja området. Området har sedan 1966 haft ordningsföreskrifter som begränsat allmänhetens och verksamhetsutövares möjlighet att använda området.

Länsstyrelsen har genomfört en konsekvensutredning (bilaga 4) av ordningsföreskrifterna i enlighet med 4 § Förordning (2007:1244) om konsekvensutredning vid regelgivning. Länsstyrelsen gör bedömningen att ordningsföreskrifterna innebär vissa inskränkningar av allemansrätten som är nödvändiga för att skydda områdets naturvärden. Restriktionerna är inte av sådan omfattning att de innebär allvarligt försvårande av allmänhetens möjligheter att utnyttja området.

Riksintresse för friluftsliv

Länsstyrelsen gör bedömning att ordningsföreskrifterna innebär vissa inskränkningar av allemansrätten som är nödvändiga för att skydda områdets naturvärden. Framför allt berörs olika former av hundaktiviteter, havsbaserade kustaktiviteter samt fiske inom 500 meter från stranden under tid för beträdnadsförbud, löpning och cykling i terräng samt övrigt friluftsliv. Föreskrifter som reglerar dessa aktiviteter anses vara nödvändiga att införa för att uppfylla syftet med djurskyddsområdet. Restriktionerna är däremot inte av sådan omfattning att de innebär allvarligt försvårande av

allmänhetens möjligheter att utnyttja området. Möjlighet ges även att söka tillstånd för vissa aktiviteter som regleras med föreskrifter.

Riksintresse för naturvård samt Natura 2000

Länsstyrelsen gör bedömningen att djurskyddsområdet samt dess föreskrifter har en positiv inverkan för såväl riksintresse för naturvård som Natura 2000-områdets naturvärden.

Fiske

Yrkesfiske

Området överlappar inte med riksintressen för yrkesfiske, och länsstyrelsen bedömer att det inte används lika mycket av yrkesfiskare som andra kustnära områden i länet. Under perioden 15 mars till 15 juli kommer yrkesfiske inte kunna bedrivas inom området 500 meter från strandkanten. Utanför denna tidsperiod påverkas inte yrkesfisket av beslutet.

Sportfiske

Under perioden 15 mars till 15 juli kommer sportfiske inte kunna bedrivas inom området 500 meter från strandkanten. Utanför denna tidsperiod påverkas inte sportfisket av beslutet. Eftersom det finns många andra platser för strandfiske på Fårö bedömer länsstyrelsen att denna begränsning inte hindrar fiske som aktivitet på Fårö eller Gotland.

Husbehovsfiske

Beslutet påverkar inte enskilda fiskerätter, vilket innebär att husbehovsfiske med tillhörande fiskerätter fortfarande är tillåtet. Husbehovsfiskare utan enskilda fiskerätter kommer inte vara tillåtna att använda området under perioden 15 mars till 15 juli. Länsstyrelsen bedömer att innehavare av särskild rätt till fiske i området är få och närvaron av fiskare är begränsad till några få individer.

Bestämmelser som beslutet grundas på

- 9 § förordningen om områdesskydd (1998:1252)
- 10 § förordningen om områdesskydd (1998:1252)
- 1 kap 1 § miljöbalken (1998:808)
- 7 kap 12 § miljöbalken (1998:808)
- 7 kap 25 § miljöbalken (1998:808)
- 7 kap 30 § miljöbalken (1998:808)
- 8 kap 1 och 2 §§ miljöbalken (1998:808)

- 29 kap 2a § miljöbalken (1998:808)
- 4 § Förordning (2007:1244) om konsekvensutredning vid regelgivning.

Upplysningar

Länsstyrelsen vill upplysa om att föreskrifter, med stöd av 7 kap 30 § miljöbalken, gäller även om beslutet överklagas.

Dessutom gäller andra lagar, förordningar och föreskrifter än de i detta beslut meddelade föreskrifterna för området, exempelvis:

- fridlysningsbestämmelser. Alla vilda fåglar och däggdjur samt deras ägg, ungar och bon är fredade enligt jaktlagen (1987:259). Vissa svamp-, växt- och djurarter är fridlysta enligt 8 kap miljöbalken och artskyddsförordningen,
- terrängkörningslagen som innebär att körning på barmark i terräng med motordrivet fordon generellt är förbjuden i Sverige.
- lokala, kommunala ordningsföreskrifter.

Information

Länsstyrelsen ska ansvara för tillsynen av djurskyddsområdet.

Enligt 29 kap 2a § miljöbalken gäller bland annat att brott mot föreskrifter som meddelats enligt 7 kap 12 § miljöbalken kan medföra straffansvar.

All verksamhet som riskerar att på ett betydande sätt påverkar de utpekade arter och habitat inom och utanför Natura 2000-området är tillståndspliktig och regleras i miljöbalken (7 kap 27–29 §§).

Länsstyrelsen får enligt 9 § förordningen om områdesskydd (1998:1252) meddela dispens från ovannämnda förbud i de fall särskilda skäl föreligger.

Bilagor

1. Översiktskarta
2. Området som berörs av jaktförbud och beträdnadsförbud
3. Karta över stigarna som man får vistas på
4. Konsekvensutredning
5. Artlista

Sändlista

Agne Svensson, Snösundsvägen 18, 134 66 Ingarö

Anna Nicole Sandén, Sörmans väg 13 C, 371 62 Lyckeby

Anna-Lisa Maria Liljegren, Fårö Butleks 3769, 62467, Fårö

Anneli Elisabeth Persén, Follingbo Klinte 304, 621 91 Visby

Bengt Östman, Lummelunda Nyhamnsvägen 58, 621 71, Visby

Bertil Östman, Tussmötevägen 130 LGH 1101, 122 64 Enskede

Gerd Monica Molén Östgötagatan 11 LGH 1501, 116 25 Stockholm

Gerd Monica Molén, Frejgatan 13:29, 114 79 Stockholm

Inge Nordström, Lillåkersvägen 47 LGH 1101, 181 59 Lidingö

Jan Christer Östman, Fårö Auster 5709, 62467 Fårö

Karl Benny Persén, Follingbo Klinte 302, LGH 1001, 621 91 Visby

Kristian Bogren, Fårö Svens 1591, 62467 Fårö

Kristoffer Ekström, Väte Isome 198, 623 78 Klintehamn

Laila Eva Maria Persson, Fårö Nors 2727, 62467 Fårö

Madelen Emmoth, Klausevägen 7, 623 77 Klintehamn

Marianne Ragnhild Tekla Ingeborg Hellgren, Väte Annex 7, 62378
Klintehamn

Tage Olsson, Fårö Butleks 3793, 624 67, Fårö

Östman, Eva Katarina Fredrika, Hästberga Backe 6, 186 94 Vallentuna

Hellgren, Olof Mikael, Atlingbo Nygårds 130, 622 40 Romakloster

Nygren, Anna-Helena, C/O Stefan Nygren, Silte Snausarve 135, 623
43 Havdhem

Söderdahl, Inger Anna Ella, Fårö Svens 1591, 624 67 Fårö

Lagerlöf, Måns Oscar Henrik, Klippgatan 16 A lgh 1401, 171 47 Solna

Lagerlöf, Berit Monika Margareta, Strömblad, Klippgatan 16 A lgh
1401, 171 47 Solna

Pettersson, Annelie Maria, Lärbro Högvide 3466, 624 53 Lärbro

Pettersson, Ronnie Micael, Lärbro Stora Vägume 1236, 624 53 Lärbro

Karlsson, Sara Lena Maria, Broberg, Sandstensslingan 2, 155 34
Nykvarn

Karlsson, Erika Anna Sofia, Stenvägen 47, 622 65 Gotlands Tofta

Broberg, Annika Eva Lovisa, Trädgårdsgatan 329 Bv, 621 54 Visby

Kalström, Per Fredrik, Fårö Kalbjärga 3545, 624 67 Fårö

Kalström, Barbro Gunhild Johanna, Fårö Kalbjärga 3545, 624 67 Fårö

Kalström, Mats Göran, Villavägen 4, 624 62 Fårösund

Kalström, Jan, C/O Vira Bruk, Britta-Majas Väg 2, 184 93 Åkersberga

Kalström, Dan Ove, Flygvillevägen 1 lgh 1601, 183 67 Täby

Nordberg, Knut Bengt-Ove, Fårö Vinor 3891, 624 67 Fårö

Blochmann, Gustaf Åke Reinhard, Fårö Skär 1437, 624 67 Fårö

Pettersson, Gino Bror Henrik, Bro Halner 312, 621 73 Visby

Bye, Anders Mattias, Stora Nygatan 45 lgh 1301, 111 27 Stockholm

Nordström, Sven Ture, Gelbgjutargatan 3, 621 53 Visby

Du Rietz, Karl-Göran, Fårö Stora Gasmora 3815, 624 67 Fårö

Pettersson, Olof Stefan, Bergsgatan 16 lgh 1501, 112 23 Stockholm

Pettersson, Christina Maria Knutsdotter Ragsten, Bergsgatan 16 lgh
1501, 112 23 Stockholm

Eva Catrine Haraldsson, NYDALAVÄGEN 179, 15251 SÖDERTÄLJE

Annika Birgitta Nilsson. TALLSTIGEN 3 LGH 1001, 18670 BROTTBY

Anders Kristian Liljegren, ARKITEKTVÄGEN 43, 13797 ÅRSTA
HAVSBAD

Marie Josefine Rosmark, HOLBERGSGATAN 114 LGH 1202, 16845
BROMMA

Arne Herbert Liljegren, VÄSTRA PARKVÄGEN 46, 13797 ÅRSTA
HAVSBAD

Friluftsförbundet, c/o Madeleine Amorstierna

Fårö Hembygdsförening Agneta Söderdahl
agneta.soderdahl@farohembygdsforening.se

Föreningen Fårö Framtid c/o Ann Lindgren

Gotlands Botaniska Förening, info@gotlandsflora.se

Gotlands energi, GEAB, kontaktperson Susanne Appelqvist,
elnatplanering@vattenfall.com , kopia till
susanne.appelqvist@geab.vattenfall.se

Gotlands Entomologiska Förening, styrelsen@korkmacken.se

Gotlands husbehovsfiskare info@husbehovsfiskarna.se

Gotlands Ornitologiska Förening, gof@blacku.se

Gutefisk, c/o Johannes Klingvall

Jaktkritikerna, c/o Christina Åkerblad

[LRF, lokalavdelning Gotland, gotland@lrf.se](mailto:gotland@lrf.se)

Naturskyddsföreningen på Gotland,
styrelsen@naturskyddsforeningengotland.se

Region Gotland, regiongotland@gotland.se

Riksantikvarieämbetet, registrator@raa.se

Svenska turistföreningen, gotlandskretsen@stfturist.se

Sveriges Sportfiske- och fiskevårdsförbund c/o Lars Vallin
lars.vallin@sportfiskarna.se

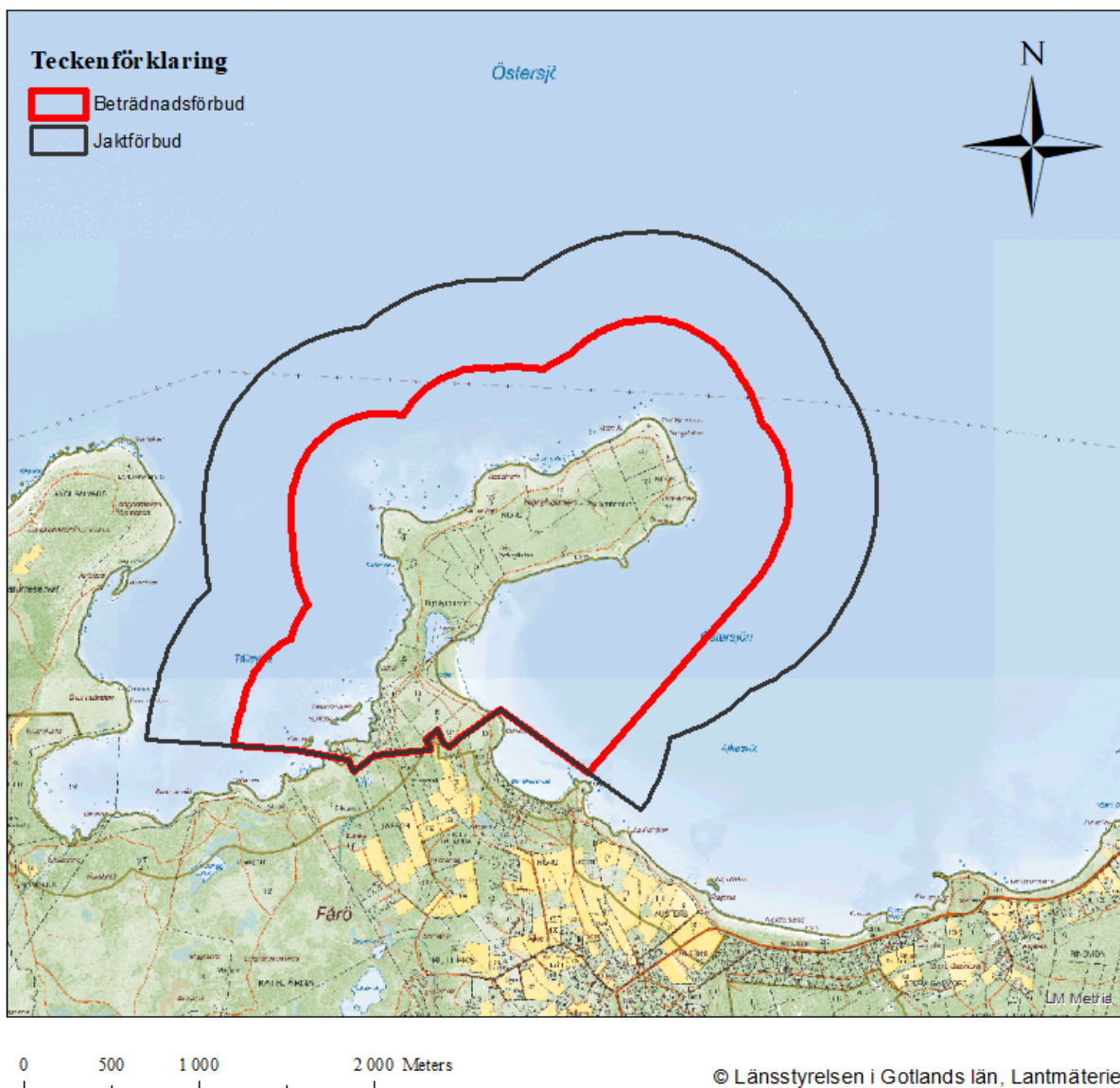
Uppsala universitet, Campus Gotland, registrator@uu.se

Yrkesfiskare, Gotland, c/o Johannes Klingvall

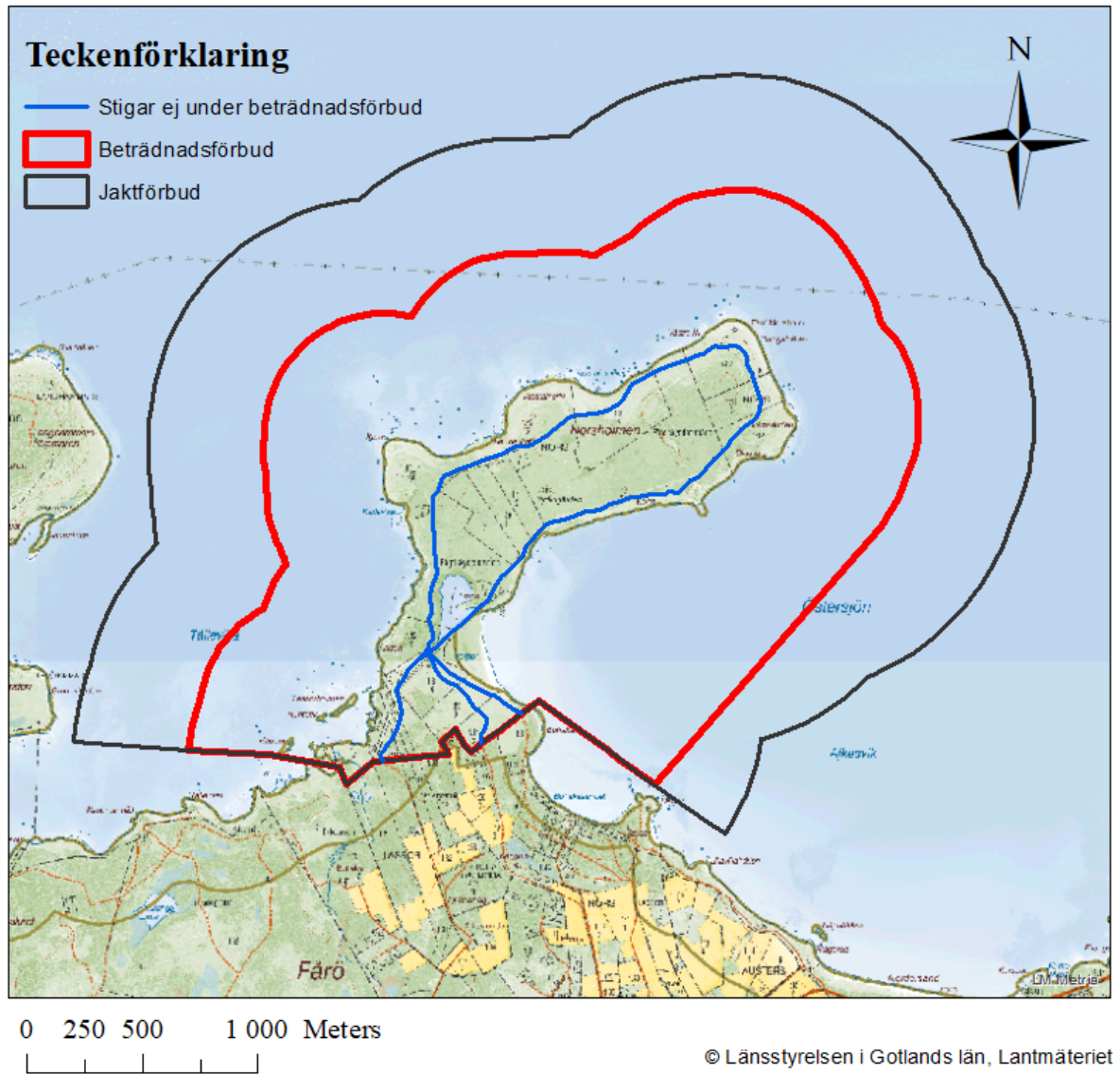
Bilaga 1. Översiktskarta



Bilaga 2. Området som berörs av jaktförbud och beträdnadsförbud.



Bilaga 3. Karta över stigar som man får vistas på.



Bilaga 4. Konsekvensutredning rörande ändrade C-föreskrifter för det reviderade djurskyddsområdet Norsholmen i Gotlands län.

Bakgrund

Ett behov av att se över C-föreskrifterna har uppstått sedan de skrevs 2001 då gällande C-föreskrifter inte reglerar aktiviteter till havs eller vid stranden vid Norsholmens östra kust. En förutsättning för att länsstyrelsen ska ha en möjlighet att uppnå syftet med reservatet är att reglera aktiviteter som tillkommit i området efter det att beslutet reviderats 2001.

Alternativ till ändringar

Alternativ 1

Att låta tidigare föreskrifter gälla och endast utöka gränsen till att gälla stranden vid Norsholmens östra kust och införa tillträdesförbud mellan 15 mars och 15 juli. Om endast detta görs så kvarstår problem med vattenaktiviteter i närheten av häckningsplatser, samt störning på häckande och övervintrande fåglar från hundar och impulsbuller.

Alternativ 2

Ta bort föreskrifterna enligt alternativ 1. Enbart införa föreskrifter som berör hundar och jakt.

Åtgärderna blir delvis tillräckliga men tillåter inte ett funktionellt helhetsskydd för fåglarnas habitat eftersom skyddet av deras undervattensmiljöer inte kan säkras. Störningen från stranden vid Norsholmens östra kust kommer fortgå. Med ett utökat tillträdesförbud i vattenområdet runt Norsholmen, där stora mängder fåglar vistas året runt, minskar störningen från aktiviteter vissa delar av året.

Alternativ 3

Ett helhetsgrepp om föreskrifterna för ett hållbart nyttjande av reservatet, i enlighet med föreskrifterna i förslaget.

Som tidigare gränsdragning och föreskrift är utformade har man missat de många störningar som finns i strand- och vattenområdet. Man har även missat rastande och övervintrande fåglar. Att utöka

gränsdragningen och införa ett tillträdesförbud samt jaktförbud även i vattnet och på stranden skapas ett mer funktionellt skydd av fågellivet i området.

Tillträdesförbudet utökas med ett större vattenområde samt en del av strandremsan på Norsholmens östra kust. Ett utökat tillträdesförbud är till för att skydda rastande och häckande fåglar som håller sig inom reservatet under vår-sommar. Ett sammanhängande område med tillträdesförbud ger mer tydlighet och ett bättre skydd.

Det indirekta förbudet mot kite-, våg- eller vindsurfing, sportfiske och yrkesfiske, eller att framföra motordriven vattenfarkost mellan 15 mars och 15 juli i reservatets marina områden är en skärpning av tidigare föreskrifter. Ett förbud som förstärker skyddet av sjöfågel. Vid ett uteblivet förbud störs fågellivet samt ett ökat tryck av terrängkörning då man vill komma nära stranden för isättning av sin farkost.

Om regleringen enligt detta förslag inte kommer till stånd finns ingen möjlighet att ge Norsholmens fågelfauna ett heltäckande skydd året runt.

Vilka som berörs av regleringen

De som berörs av regleringen är hundägare, utövare av vattensporter och vissa fiskeaktiviteter.

De myndigheter, näringsutövare eller innehavare av särskild rätt till fiske som nyttjar området och är kända för länsstyrelsen berörs inte.

Bemyndiganden som myndighetens beslutanderätt grundar sig på

Länsstyrelsen grundar sitt beslut på förordning (1998:1252) om områdesskydd enligt miljöbalken 22 § där det framgår att länsstyrelsen kan besluta om föreskrifter enligt 7 kap. 30§.

Kostnadsmässiga konsekvenser

Länsstyrelsen bedömer att det inte finns några kostnadsmässiga konsekvenser med detta förslag på ändrade C-föreskrifter.

Överensstämmer regleringen med våra skyldigheter mot EU

Då Sverige är med i nätverket Natura 2000 har vi en skyldighet att vårda och skydda de naturtyper och arter som ingår i nätverket och se till att de har en gynnsam bevarandestatus. En reglering av föreskrifterna underlättar vårt arbete med att uppfylla våra skyldigheter.

Behov av speciella informationsinsatser enligt förordning (2015:530)

Särskilda insatser behövs för att kommunicera kring regleringen i området, t ex behövs tydliga skyltar för hundägare, tillträdesförbudet och var man kan parkera. Utöver detta behövs det kommunikation kring vilka som får köra med bil i djurskyddsområdet.

Bilaga 5. Artlista

Art	Svenskt namn	Rödlista Sverige	Rödlista HELCOM
<i>Calidris pugnax</i>	Brushane	VU	
<i>Hydrocoloeus minutus</i>	Dvärgmå	LC	NT
<i>Somateria mollissima</i>	Ejder	EN	VU/EN
<i>Sterna hirundo</i>	Fisktärna	LC	
<i>Larus argentatus</i>	Gråtrut	VU	
<i>Anas platyrhynchos</i>	Gräsand	LC	
<i>Bucephala clangula</i>	Knipa	LC	
<i>Thalasseus sandvicensis</i>	Kentsk tärna	NT	
<i>Pluvialis apricaria</i>	Ljungpipare	LC	
<i>Arenaria interpres</i>	Roskarl	EN	VU
<i>Limosa limosa</i>	Rödspov	EN	NT
<i>Mergellus albellus</i>	Salskrake	LC	
<i>Larus fuscus fuscus</i>	Silltrut	VU	VU
<i>Sterna paradisaea</i>	Silvertärna	LC	
<i>Recurvirostra avosetta</i>	Skärfläcka	LC	
<i>Calidris maritima</i>	Skärnsnäppa	LC	
<i>Anas acuta</i>	Stjärtand	VU	
<i>Mergus merganser</i>	Storskrake	LC	
<i>Numenius arquata</i>	Storspov	EN	
<i>Melanitta fusca</i>	Svärta	VU	VU/EN
<i>Alauda arvensis</i>	Sånglärka	LC	
<i>Cygnus cygnus</i>	Sångsvan	LC	
<i>Aythya fuligula</i>	Vigg	LC	NT