

Förslag till Bildande av biotopskyddsområdet Enholmens ålgräsäng, Othems socken, Gotlands kommun

Beslut

Länsstyrelsen beslutar, med stöd av 7 kap. 11 § punkt 2 miljöbalken (1998:808) och 7 § förordningen om områdesskydd (1998:1252), att förklara det område som avgränsats på bifogad karta (bilaga 1) som biotopskyddsområde.

Biotopskyddsområdets namn ska vara **Enholmens ålgräsäng**.

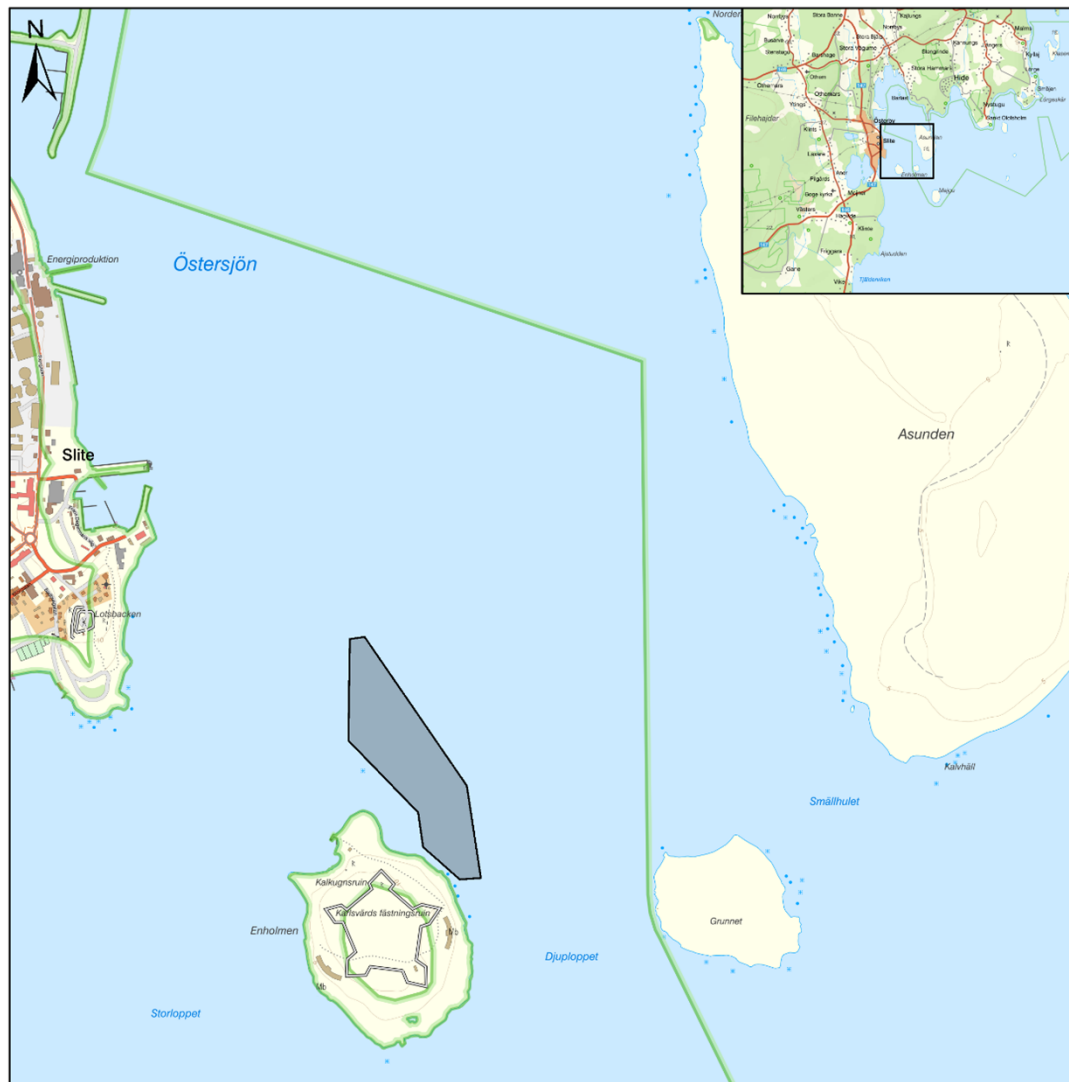
Beslutet riktar sig till var och en, fastighetsägare och innehavare av särskild rätt, vars rättigheter att använda mark- och vattenområden berörs inom biotopskyddsområdet.

Syftet med biotopskyddsområdet

Syftet med biotopskyddsområdet Enholmens ålgräsäng är att bevara ett mycket värdefullt område med ett tätt och utbrett bestånd av den sårbara arten ålgräs, *Zostera marina*, som på grund av sina särskilda egenskaper är en värdefull livsmiljö för hotade djur- och växtarter.

Syftet ska nås genom att ålgräsängen skyddas från negativ påverkan som kan orsaka grumling, ändrade strömförhållanden eller fysisk påverkan på växtplatsen. Mer utförligt redovisas negativ påverkan under *Biotopskyddsbestämmelser* nedan.

Översiktskarta



© Lantmäteriet, Länsstyrelsen

Uppgifter om biotopskyddsområdet

Namn	Enholmens ålgräsäng
Kommun	Gotland
Län	Gotland
Lägesbeskrivning	Sträcker sig runt ön Enholmens nordligaste delar, belägen utanför Slite hamn, cirka 40 meter från strandkanten.
Koordinat för mittpunkt (Sweref 99 TM)	N 6401690, E 727794
Fastigheter	Enholmen 1:1

Ägarförhållanden	Statligt
Areal	11 hektar hav
Nyttjanderätter m.m.	Inga
Förvaltare	Länsstyrelsen i Gotlands län

Skälen för beslutet

- Området hyser rödlistade arter/ÅGP-arter
- Nyckelbiotop
- Höga naturvärden i ett havsmiljöperspektiv (Grön Infrastruktur)

Beslutet är en del av att uppfylla den av regeringen antagna strategin för biologisk mångfald och ekosystemtjänster. Denna strategi är Sveriges svar på hur vi ska bidra till att uppfylla den strategiska planen inom konventionen om biologisk mångfald, målen i EU:s strategi för biologisk mångfald samt målen i vårt nationella miljömålsarbete.

Mer information om motivering till beslutet finns under rubriken *Motivering till beslutet*.

Biotopskyddsbestämmelser

Biotopskyddsområden är biotoper som på grund av sina särskilda egenskaper är värdefulla livsmiljöer för hotade djur- eller växtarter, eller som annars är särskilt skyddsvärda. Genom att skydda sådana naturmiljöer förbättras förutsättningarna för att långsiktigt bevara den biologiska mångfalden. Skyddet bidrar också till att Sverige uppfyller FN:s konvention om biologisk mångfald, samt de nationella miljökvalitetsmål som riksdagen har antagit.

Exempel på verksamheter och åtgärder som kan skada naturmiljön i biotopskyddsområdet

Enligt 7 kap. 11 § miljöbalken framgår att man inte får bedriva en verksamhet eller vidta en åtgärd som kan skada naturmiljön inom biotopskyddsområden. Exempel på verksamheter som kan skada naturmiljön inom biotopskyddsområdet Enholmens ålgräsäng är enligt följande:

- Muddring
- Dumpning

- Anläggande av hamnar och bryggor (eller andra konstruktioner)
- Kabel- och ledningsdragning
- Grävning
- Sprängning
- Utvinning av sediment
- Utsläpp av näringsämnen
- Fiske
- Sjöfart
- Ankring
- Fritidsbåtar och båtliv
- Introduktion av främmande arter

Åtgärder i omgivande mark eller vatten kan påverka ålgräsängen negativt om de till exempel orsakar uppgrumling eller ändrade strömförhållanden. Enligt 7 kap. 11 § miljöbalken får Länsstyrelsen efter särskild underrättelse vidta de åtgärder som behövs för att vårda området.

Ordningsföreskrifter

För att uppnå och tillgodose syftet med biotopskyddsområdet beslutar länsstyrelsen med stöd av 7 kap. 30 §§ miljöbalken samt 22 § förordningen (1998:1252) om områdesskydd enligt miljöbalken m.m. att nedan angivna föreskrifter ska gälla för biotopskyddsområdet.

Utöver vad som i övrigt gäller är det förbjudet att inom området:

1. borra, spränga, gräva, eller på något sätt skada havsbotten,
2. skada, gräva upp eller dra upp kärleväxter,
3. införa för området invasiva främmande arter,

Det är förbjudet att utan länsstyrelsens tillstånd:

4. samla in marina arter för vetenskapliga eller andra studier, eller på andra sätt skada eller störa växt- och djurlivet i dessa syften,

Föreskrifterna ovan ska inte utgöra hinder för:

5. mindre exkursioner i kunskapsspridande syfte som inte medför borttag av kärleväxters rötter från botten,
6. länsstyrelsens möjligheter till vård, skydd och iordningsställande av fornlämning enligt bestämmelserna i 2 kap. 7 § Kulturmiljölag (1988:950), KML, samt att kunna undersöka fornlämning eller fyndplats enligt 2 kap. 8 § KML.

Upplysningar

Föreskrifterna ovan, enligt 7 kap. 30 § miljöbalken om rätten att färdas, vistas och om ordningen i övrigt inom biotopskyddsområdet, gäller omedelbart även om beslutet överklagas.

Enligt 7 kap. 11 a § miljöbalken gäller förbud mot verksamheten som kan skada biotopskyddsområdet inte byggande och underhåll av en starkströmsledning enligt en nätkoncession för linje enligt ellagen (1997:857).

I biotopskyddsområdet finns ett förslag till Natura 2000-område. Enligt 7 kap 28 a§ miljöbalken krävs det tillstånd för att bedriva verksamheter eller utföra åtgärder som på ett betydande sätt kan påverka miljön i naturområdet. Tillstånd krävs inte för verksamheter och åtgärder som direkt hänger samman med eller är nödvändiga för skötseln och förvaltningen av det berörda området.

Utöver föreskrifterna för biotopskyddsområdet gäller också generella bestämmelser till skydd för naturmiljön, t.ex.

- fridlysning av alla vilda fåglar och däggdjur samt deras ägg, ungar och bon enligt jaktlagen (1987:259). Vissa andra växt- och djurarter är fridlysta enligt 8 kap. miljöbalken och artskyddsförordningen (2007:845).
- verksamheter eller åtgärder som på ett betydande sätt kan påverka miljön i särskilda skyddade områden (t.ex. Natura 2000) kräver tillstånd enligt 7 kap. 28 a-29 b §§ miljöbalken.
- generellt strandskydd. Det kan krävas dispens från strandskyddet för åtgärder som strider mot förbudet.

Länsstyrelsen avser skicka en begäran till Sjöfartsverket att inrätta hastighetsbegränsningar, förbud för framförandet av vattenfarkoster, samt ankringsförbud i området för att skydda ålgräsängen. Föreskrift enligt Sjötrafikförordningen (1986:300) ansvarar Kustbevakningen för tillsynen. Vid hastighetsbegränsningar till sjöss anges detta i sjökort.

Länsstyrelsen avser skicka in en begäran om inrättandet av fiskeföreskrifter enligt Fiskerilagstiftning (2004:36) till Havs- och vattenmyndigheten. Föreskriften innebär att fiske som skadar botten och ålgräsängens rotsystem samt plantor är förbjudet. Vid föreskrifter för fisket anges dessa på Havs- och vattenmyndighetens hemsida och andra berörda forum.

Bevarandemål och skötsel

Bevarandemål

Bevarandemål för området är ett ålgräsbestånd med oförändrad eller ökande täthet, areell utbredning och djuputbredning. Biotopen har gynnsam bevarandestatus och bidrar till kringliggande ålgräsängars ekologiska funktion. Ålgräsplantorna är ej påverkade av näringsbelastning och har kapaciteten att bibehålla sin ekologiska funktion och kolbindningskapacitet. Marint skräp förekommer inte i de preciserade bevarandevärdena i marina skyddade områden. Aktiv introduktion av främmande (invasiva) arter förekommer inte i de preciserade bevarandevärdena i marina skyddade områden.

Skötsel

Skötsel ska anpassas över tid med prioritering kring förvaltning av ålgräsängens välmående. Detta kan till exempel innebära inrättning av fiskeförbud, hastighetsbegränsningar, samt borttagning av marint skräp. Detta beslut beskriver ingen specifik skötsel utan lämnar utrymme för adaptiv förvaltning av Enholmens ålgräsäng.

Uppföljning

Uppföljningen ska utföras i den form och regelbundenhet som bevarandemålen samt syftet kräver.

Motivering till beslutet

Det berörda området utgörs av en tät ålgräsäng med en speciell övriga flora och fauna som är knuten till denna sällsynta och minskande biotop.

Ålgräs är en fröväxt som växer under vatten i många av världens hav. Den behöver en salthalt på minst 0,5 procent. I Östersjön påträffas den från Uppland och söderut. Ålgräs är mycket viktig för livet i havet genom att den binder och även syresätter sediment med sitt kraftiga rotsystem. Den förhindrar erosion och uppgrumling av botten. Den är också en viktig lekplats och uppväxtområde för flera fiskarter och ryggradslösa djur.

Ålgräs har minskat kraftigt över hela sitt utbredningsområde, så även i Östersjön. Den är nu upptagen på listan över sällsynta och hotade arter i Sverige, den så kallade rödlistan. Den betecknas där som sårbar. Orsaken tros vara sämre ljusförhållanden, det vill säga

grumling och förlust av habitat genom exploatering eller förändrade strömförhållanden. I det europeiska naturskydds nätverket Natura 2000 klassas biotopen som naturtypen Sandbankar (naturtypskod 1110), med undernaturtypen *Ålgräsängar och annan långskottsvegetation med mindre rörelse i sanden*.

Enholmens ålgräsäng är drygt 10 hektar stor och ligger geografiskt nära andra värdefulla ålgräsängar utanför Slite. Enholmens ålgräsäng bidrar högst sannolikt till att bibehålla de kringliggande ålgräsängarnas utbredning och täthet genom att förse de med fröer under reproduktion. Ålgräset i bestånden växer från 2 till cirka 4 meters djup. Tätheten varierar från 20 procents täckning av botten i de grundaste delarna och upp till 100 procents täckning kring 3 till 4 meters djup. Andra växtarter som förekommer inblandat bland ålgräset är bland annat borstnate, ålnate och löslevande blåstång. Bland faunan kan blåmussla särskilt nämnas. Bottensubstratet utgörs till övervägande delen av sand.

Genom att skydda naturområdet som biotopskyddsområde förbättras förutsättningarna för bevarandet av biologisk mångfald. Skyddet bidrar till uppfyllandet av FN:s konvention om biologisk mångfald, samt de nationella miljö kvalitetsmål som Sveriges riksdag har antagit, vilket innebär att det finns ett stort allmänt intresse av att bevara området. I detta fall berörs särskilt miljö kvalitetsmålen *Hav i balans samt levande kust och skärgård*. Biotopskyddsområdet är även en del av uppfyllandet av Agenda 2030, främst mål 14 *Hav och marina resurser* och 15 *Ekosystem och biologisk mångfald*, men även mål 13 *Bekämpa klimatförändringarna* på grund av artens förmåga att binda koldioxid vilket gör habitatet till en naturlig kolsänka.

Länsstyrelsen bedömer att Enholmens ålgräsäng bidrar med reglerande, styrande och kulturella ekosystemtjänster. Särskilt nämnvärda är ekosystemtjänsterna biologisk mångfald, inbindning av koldioxid och fiske. Ålgräsängarna i länet återfinns främst vid 4 meters djup men kan återfinnas nere på 9 meter, något som är ovanligt i Östersjön. Val av lokal beror bland annat på vågexponering, konkurrens med andra arter men främst bottensubstrat. Arten är något vanligare på Gotlands östra kust, detta på grund av att stora delar utgörs av mjukbotten.

Motiv till skyddsformen biotopskyddsområde

Länsstyrelsen har bedömt att det är ett angeläget allmänt intresse att biotopskyddsområdet Enholmens ålgräsäng, med dess tillhörande arter och livsmiljö, bevaras och främjas långsiktigt. Se vidare under rubriken "Skälen för beslutet". För att uppnå detta krävs skötsel i olika utsträckning i Enholmens ålgräsäng. Exempel på skötsel finns att läsa under rubriken "Skötsel".

Enholmens ålgräsäng utgörs enbart av ett marint habitat som enligt vägledning från Naturvårdsverket och Havs- och vattenmyndigheten kan utses som biotopskyddsområde. Denna skyddsform lämpar sig väl till områden som enbart har ett typ av habitat.

Motivering av föreskrifterna

Föreskrift 1-2 syftar till att utesluta negativ påverkan och störning på ålgräsängen. Fysisk störning av en del av habitatet kan leda till att hela ängen påverkas och minskar utbredningen i större utsträckning än det påverkade området.

Föreskrift 3 syftar till att bibehålla habitatets ekologiska funktion.

Föreskrift 4 syftar till göra det möjligt att ge tillstånd för sådan aktivitet som kan orsaka negativ påverkan om den inte görs med viss anpassning.

Miljö kvalitetsmål

Beslutet ger ett långsiktigt skydd till en rik biologisk mångfald med många sällsynta arter. Beslutet bidrar därmed till att uppfylla miljö kvalitetsmålen *Hav i balans samt en levande kust och skärgård* och *Ett rikt växt- och djurliv*. Dessutom bidrar beslutet till *Begränsa klimatpåverkan* tack vare ålgrässets ekosystemsfunktion som kolbindande kärlväxt.

Andra sakförhållanden

Länsstyrelsen bedömer att beslutet är förenligt med en från allmän synpunkt lämplig användning av mark- och vattenresurser.

Länsstyrelsen bedömer att beslutet är förenligt med hushållningsbestämmelserna i 3 och 4 kap. miljöbalken. Området ingår i riksintressena friluftsliv och rörligt friluftsliv, kommunikation samt yrkesfiske. Biotopskyddet begränsar tillgången till området med vattenfarkoster av en viss typ och hastighet men utesluter inte

friluftslivet i sin helhet eller på ett väsentligt sätt. Det finns fortfarande möjlighet att använda de reglerade vattenfarkosterna i områden kring biotopskyddet. Yrkesfisket begränsas enbart genom förbud mot de metoderna som orsakar skada på ålgräsängen. Riksintresset för kommunikation gäller sjöfart. Biotopskyddsområdet ligger i direkt anslutning till riksintresset men innebär i sig inga regleringar av farleden.

Vidare bedömer länsstyrelsen att beslutet överensstämmer med Bygg Gotland – översiktsplan för Gotlands kommun 2040, fördjupad översiktsplan och detaljplan. Området inkluderas i planens värdefulla havsområden där exploatering kräver hänsyn.

Beskrivning av ärendet

Ärendets beredning

Länsstyrelsen startade ärendet den 10 november 2023 efter slutförandet av projektet *Skydd av ålgräsängar* (dnr 2275–2019) vars syfte var att identifiera viktiga ålgräsängar i länet från ett ekosystem- och konnektivitetssperspektiv.

Den 18 december 2024 skickades förslag till beslut på remiss till myndigheter och berörda föreningar samt organisationer. Specifikt vilka som hade möjlighet att yttra sig över förslaget är desamma som får ta del av beslutet enligt sändlistan. Nedan följer en sammanfattning av inkomna synpunkter från remissperioden.

Kungörelse *(kommer skrivas klart efter externremissens slutperiod)*

Beslutet kungörs i länets författningssamling, i Post- och Inrikes Tidning samt i ortstidning. Sakägare ska anses ha fått del av beslutet den dag kungörelse varit införd i Post- och Inrikes Tidning samt i ortstidning *den XX månad 202X.*

Övrigt

Utmärkning i vattenområdet av gränsen för biotopskyddet kommer inte att ske. En skylt med information kan sättas upp på ön Enholmen och/eller i Slite hamn i samråd med markägare. Biotopskyddsområdet ligger inom strandskyddsområde. Biotopskyddet är förenligt med kommunens översiktsplan.

Det finns en (1) registrerad fornlämning inom området som har Riksantikvarieämbetsnummer Othem 242.

I enlighet med 2 kap. 7§ Kulturmiljölagen äger Länsstyrelsen rätt att utföra vård, skydd och iordningställande av fornlämning.

Länsstyrelsen kan också fatta beslut om att undersöka fornlämning och plats för fornfynd i enlighet med 2 kap. 8 § Kulturmiljölagen.

Länsstyrelsen får i enlighet med 2 kap. 9 § Kulturmiljölagen även besluta om användningen av mark i närheten av

fornlämningsområde under förutsättning att den pågående användningen inte avsevärt försvåras.

Du kan överklaga beslutet

Se bilaga 6.

De som medverkat i beslutet

(kommer skrivas efter externremissens slutperiod)

Denna handling har godkänts digitalt och saknar därför namnunderskrift

Så här hanterar vi dina personuppgifter

Information om hur vi hanterar dessa hittar du på www.lansstyrelsen.se/dataskydd.

Bilagor

1. Karta med biotopskyddsområdets avgränsning
2. Karta över biotopskyddsområdets relation till riksintressen
3. Karta över biotopskyddsområdets anslutning till andra skyddade områden
4. Hörnkoordinater i SWEREF TM 99
5. Redogörelse av inkomna synpunkter på beslut *(kommer läggas till när det blir relevant, detta dokument är enbart ett förslag till beslut)*
6. Hur du överklagar beslutet *(kommer läggas till när det blir relevant, detta dokument är enbart ett förslag till beslut)*

Sändlista

Energimyndigheten, registrator@energimyndigheten.se

Friluftsförbundet, Gotland

Fortifikationsverket, fortv@fortifikationsverket.se

Försvarsmakten, exp-hkv@mil.se

Gotlands energi, GEAB, kontaktperson Susanne Appelqvist,
elnatplanering@vattenfall.com , kopia till
susanne.appelqvist@geab.vattenfall.se

Gotlands husbehovsfiskare info@husbehovsfiskarna.se

Gotlands Ornitologiska Förening, gof@blacku.se

Gutefisk

Heidelberg material cement AB, Slitefabriken

IP-only, telecommunication networks AB, kontaktperson Tommy
Andersson tommy.andersson@ip-only.se

Kustbevakningen registrator@kustbevakningen.se

Naturskyddsföreningen på Gotland,
styrelsen@naturskyddsforeningengotland.se

Region Gotland, regiongotland@gotland.se

Riksantikvarieämbetet, registrator@raa.se

Sjöfartsverket, sjofartsverket@sjofartsverket.se

Slite utveckling AB

Statens fastighetsverk sfv@sfv.se.

Svenska turistföreningen, gotlandskretsen@stfturist.se

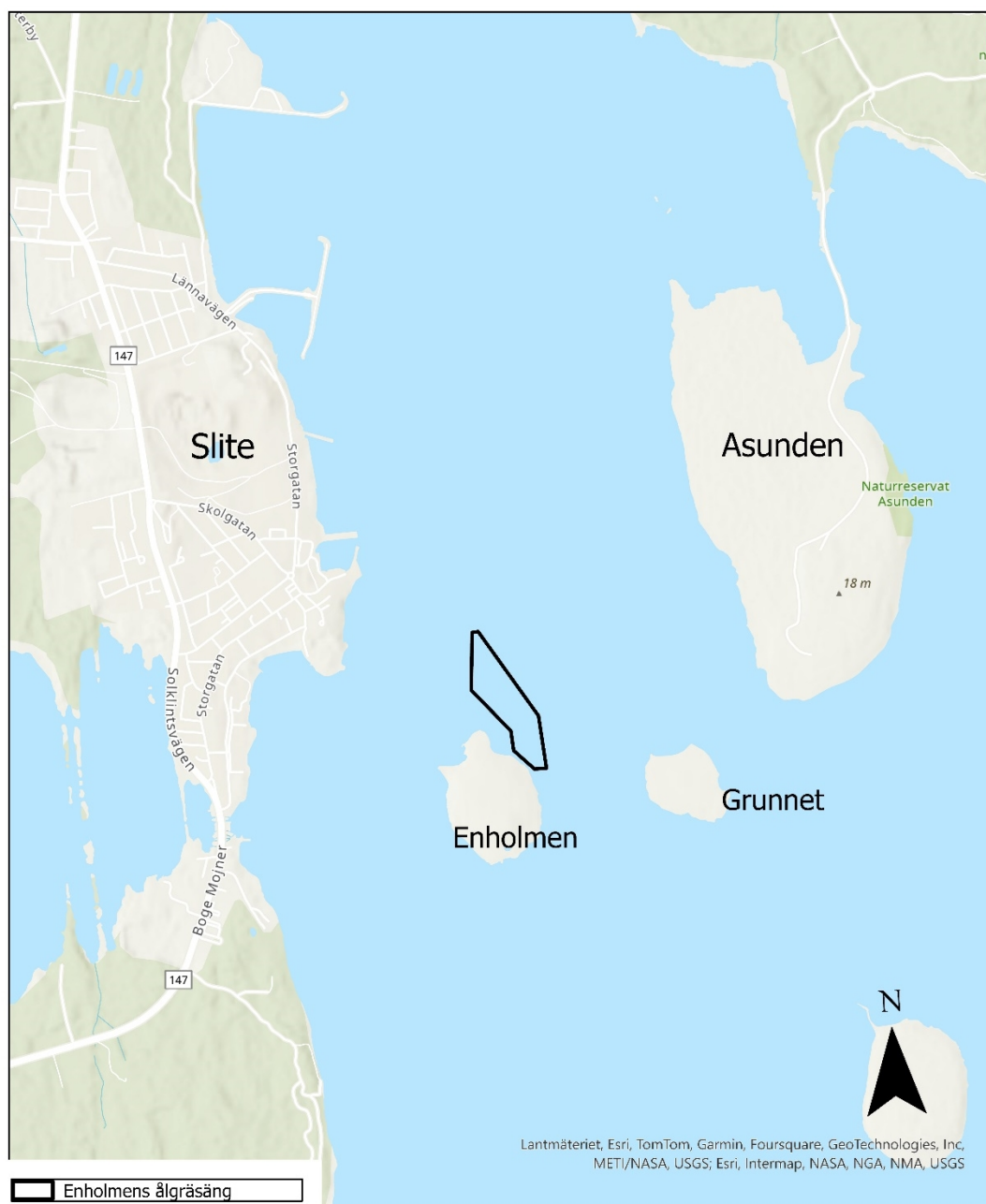
Sveriges geologiska undersökning, sgu@sgu.se

Sveriges Sportfiske- och fiskevårdsförbund c/o Lars Vallin
lars.vallin@sportfiskarna.se

Uppsala universitet, Campus Gotland, registrator@uu.se

Yrkesfiskare på Gotland c/o Johannes Klingvall

Bilaga 1. Karta med biotopskyddsområdets avgränsning

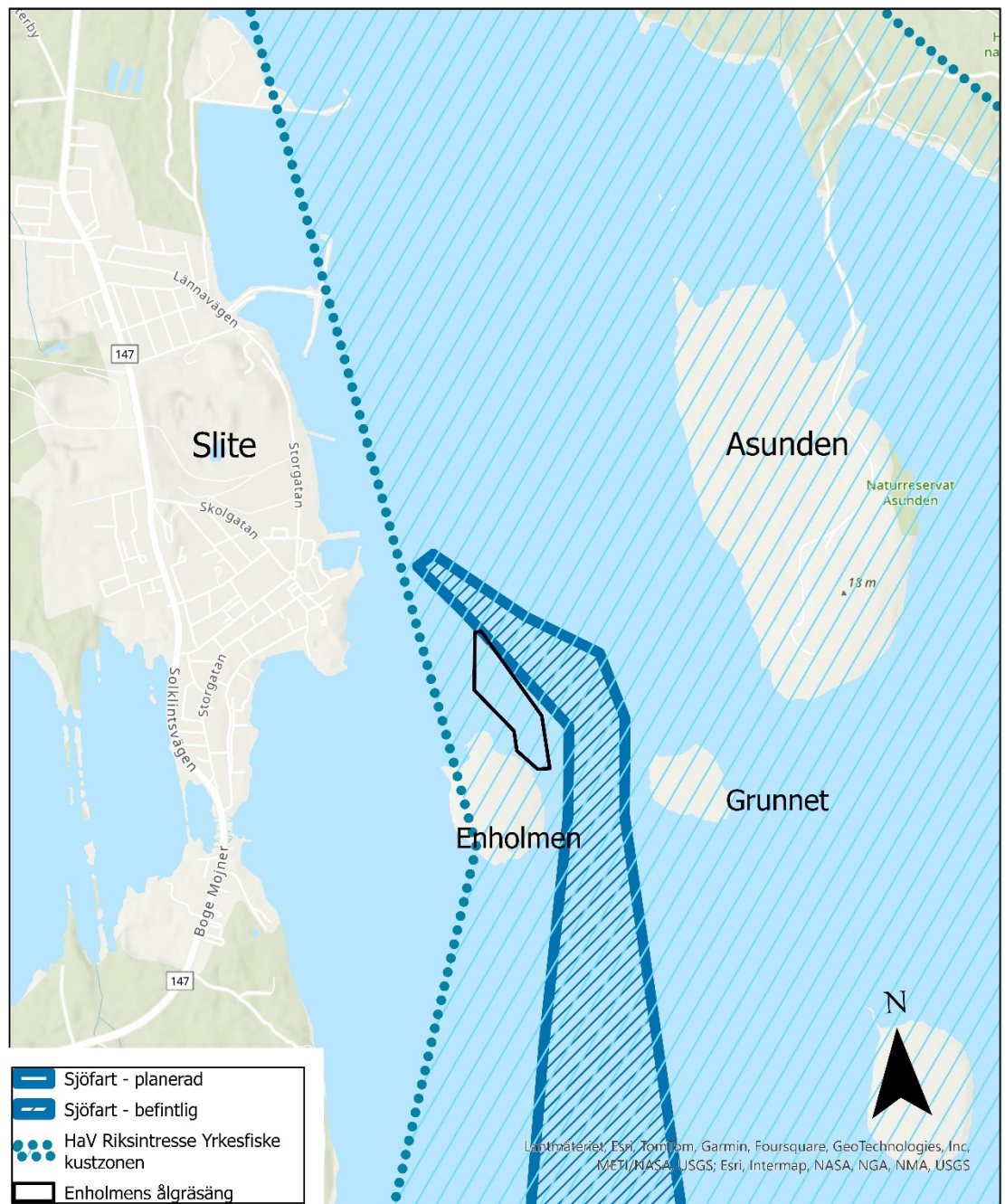


0 0,5 1 2 Kilometers

Skala 1:15 000 [A4]

Bakgrundskarta © Lantmäteriet
Geodatasamverkan

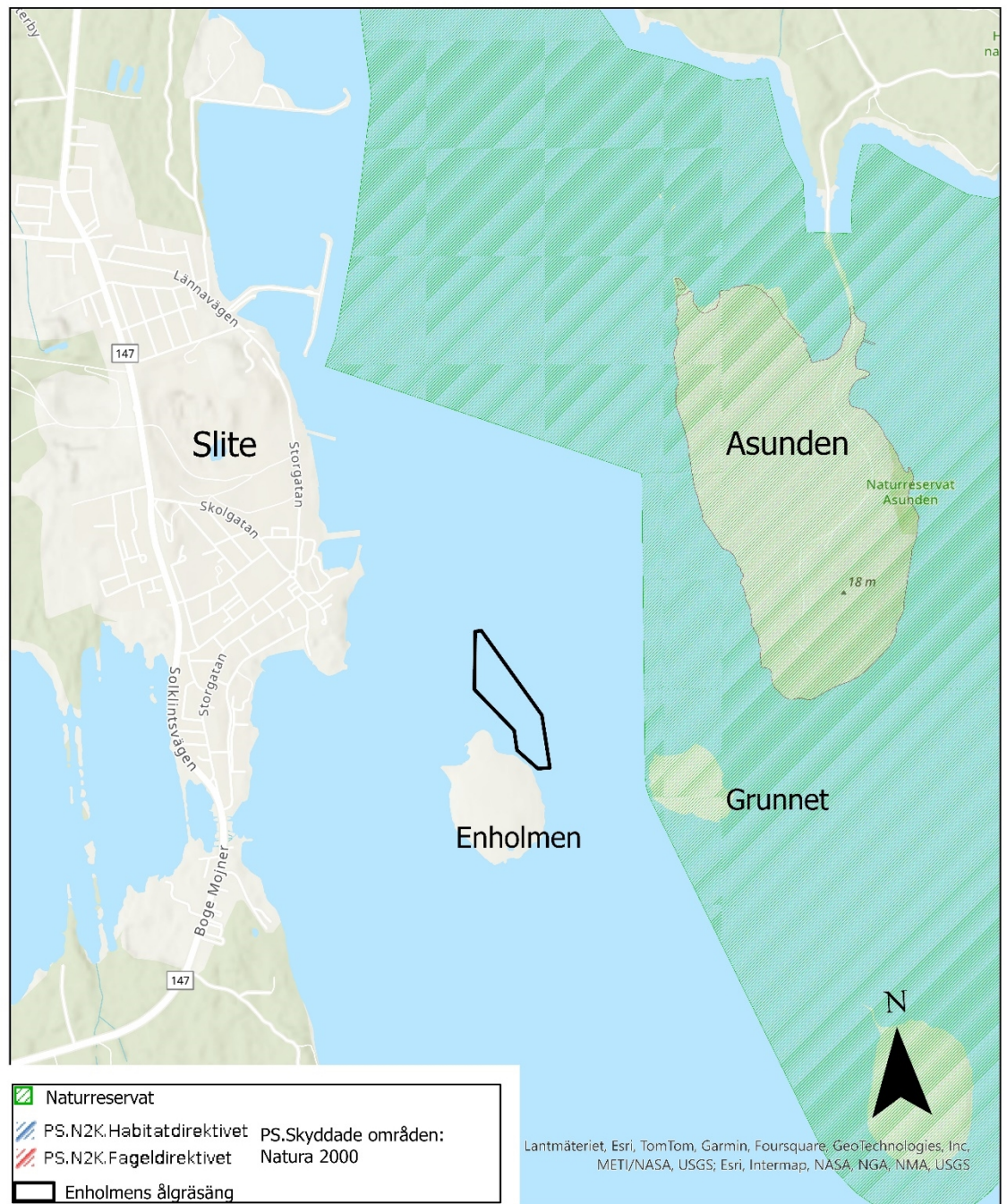
Bilaga 2. Biotopskyddets relation till riksintressen



Skala 1:15 000 [A4]

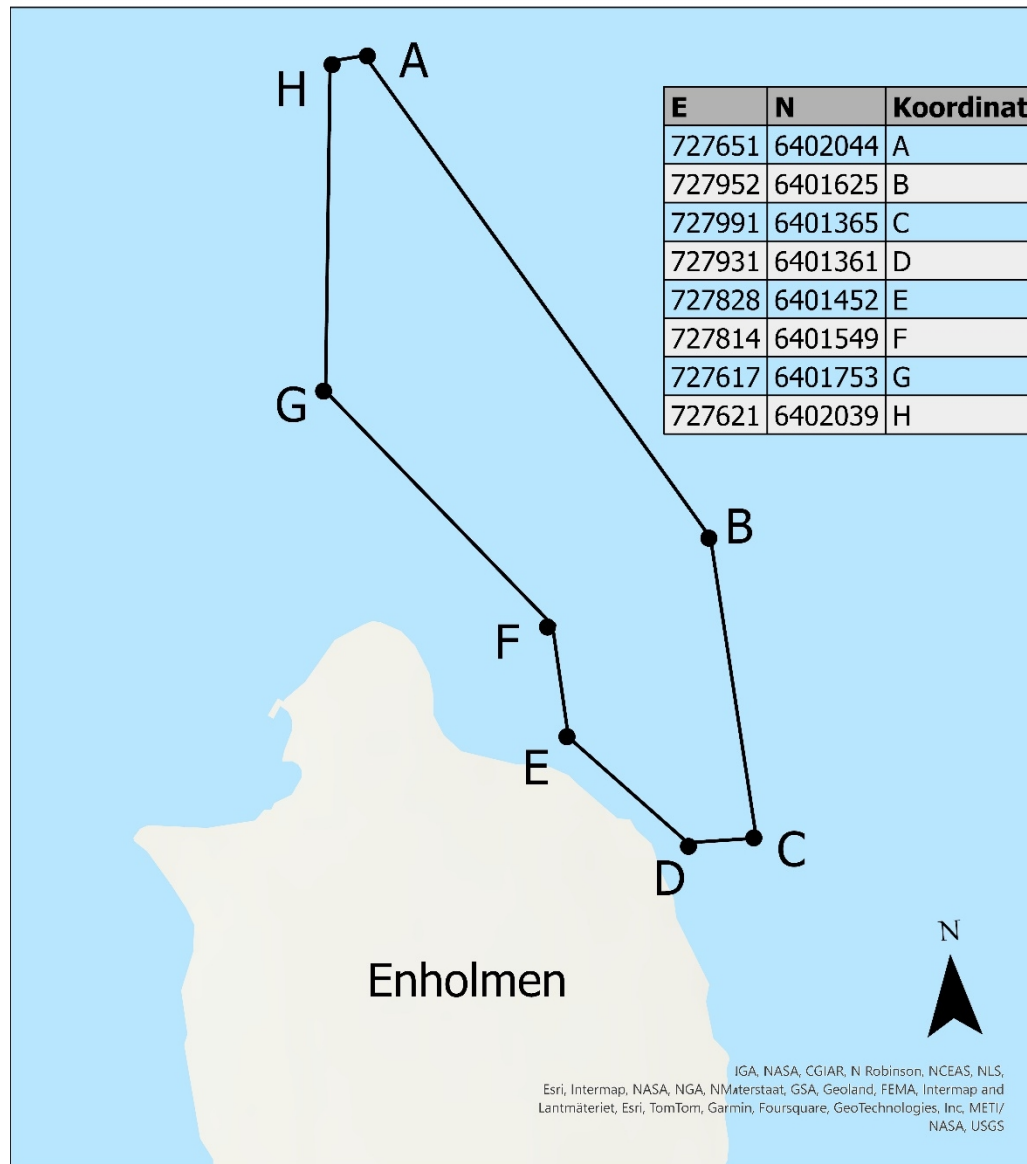
Bakgrundskarta © Lantmäteriet
Geodatasamverkan

Bilaga 3. Biotopskyddets relation till andra skyddade områden



0 0,5 1 2 Kilometers

Bilaga 4. Hörnkoordinater i SWEREF TM 99 format



Enholmens ålgräsäng

0 0,05 0,1 0,2 Kilometers

Bilaga 5. Redogörelse av inkomna synpunkter på beslut

(kommer skrivas efter remissperiodens avslut)

Privatperson

Sakfråga

Framförda synpunkter

Länsstyrelsens bemötande

Myndighet

Sakfråga

Framförda synpunkter

Länsstyrelsens bemötande

Förening

Sakfråga