

Beslut

Datum
2020-11-16

Diarienummer
511-3888-2017

Enligt sändlista

Beslut om bildande av naturreservatet Stora Kortorp i Hallsbergs kommun samt beslut om föreskrifter m.m.

Bildande av naturreservat

Med stöd av 7 kap. 4 § miljöbalken (1998:808) förklarar Länsstyrelsen ett område av fastigheterna Stora Kortorp 1:2 och Skogaholm 5:1 i Hallsbergs kommun som naturreservat. Reservatet har den avgränsning som framgår av kartan i detta beslut och som slutligen märks ut i fält.

Naturreservatets namn ska vara Stora Kortorp.

Syftet med naturreservatet

Syftet är att bevara biologisk mångfald samt vårda och bevara värdefulla naturmiljöer. Syftet är även att skydda, återställa eller nyskapa värdefulla naturmiljöer samt skydda, återställa eller nyskapa livsmiljöer för skyddsvärda arter.

Områdets odlingslandskap med artrika naturbetesmarker ska bevaras och dess biologiska mångfald ska bevaras och utvecklas.

Skyddet av området ska bidra till att uppnå gynnsamt tillstånd för de naturtyper och arter enligt EU:s art- och habitatdirektiv som förekommer i området.

Syftet uppnås genom naturvårdsinriktad hävd, i form av betesdrift eller slåtter. För att gynna skyddsvärda naturtyper och arter i området får punktvisa naturvårdande åtgärder vidtas såsom nyanläggning eller restaurering av dammar för att gynna större vattensalamander.

I förekommande fall kan aktiva åtgärder vidtas för att eliminera förekomsten av invasiva arter.

Inom ramen för bevarandet av områdets naturmiljöer och biologiska mångfald kan lämpliga åtgärder vidtas för att underlätta för friluftslivet.

Föreskrifter för naturreservatet

För att tillgodose syftet med naturreservatet beslutar Länsstyrelsen med stöd av 7 kap 5, 6 och 30 §§ miljöbalken samt 22 § första stycket förordningen (1998:1252) om områdesskydd enligt miljöbalken m.m., att nedan angivna föreskrifter ska gälla för naturreservatet.

A. Föreskrifter enligt 7 kap 5§ andra stycket miljöbalken om inskränkningar i rätten att använda mark- och vattenområden

Det är förbjudet att

1. utföra något slag av skogsavverkning eller skogsvårdsåtgärd såväl som att fälla enstaka träd eller buskar, samt att samla ihop, föra bort eller upparbeta döda stående eller liggande träd eller delar av träd,
2. så eller plantera träd,
3. borra, gräva, spränga, schakta, markbereda eller utföra annan mekanisk bearbetning av mark, block eller berg, eller bedriva täkt av något slag, utfylla, tippa, eller anordna upplag,
4. dika, rensa dike, kulvertera dike, dämna eller utföra annan åtgärd som påverkar områdets naturgivna hydrologiska förhållanden,
5. anlägga väg, stig, led eller uppställningsplats för fordon, båtar eller andra farkoster,
6. framföra motordrivet fordon annat än på vägar,
7. uppföra byggnad eller annan anläggning,
8. utöka befintlig byggnad eller anläggning,
9. uppföra mast eller vindkraftverk,
10. anordna alla typer av upplag. Förbudet gäller inte tillfälliga upplag för jordbrukets behov inom naturreservatet.
11. dra fram ledning i mark, vatten eller luft, eller gräva ned befintlig luftledning,
12. kalka, använda kemiska eller biologiska bekämpningsmedel eller gödselmedel,
13. plantera in eller sätta ut växter, djur eller andra organismer,
14. uppföra jaktorn, röja siktgator för jakt eller stödutfodra vilt,
15. utan Länsstyrelsens tillstånd tillskottsutfodra betesdjuren.

B. Föreskrifter enligt 7 kap 6 § miljöbalken om vad ägare och innehavare av särskild rätt till fastighet förpliktas tåla.

1. Utmärkning och underhåll av naturreservatets gränser enligt Naturvårdsverkets anvisningar.
2. Anläggande och underhåll av parkeringsplats för 3-5 bilar enligt beslutskarta.
3. Uppsättning och underhåll av informationstavla vid plats som markeras på beslutskarta.
4. Gallring, röjning, slåtter och betesdrift. Markerade vårdträd enligt beslutskarta får inte avverkas.

2020-11-16

511-3888-2017

5. Genomförande av fräsning, putsning och slåtter med maskinell utrustning, liksom risbränning kan komma i fråga.
6. Körning med motordrivet fordon i samband med skötselåtgärder.
7. Uppförande och underhåll av stängsel för betesdrift.
8. Anläggning av fångstfälla för betesdjur
9. Avverkning eller på annat sätt borttagande av exotiska träd och buskar såsom lärkträd, ädelgran mm samt eliminering av invasiva arter som t.ex. blomsterlupin.
10. Undersökning och dokumentation av djur-, växt- och svamparter samt mark- och vattenförhållanden.

C. Föreskrifter enligt 7 kap 30 § miljöbalken och 22 § förordningen (1998:1252) om områdesskydd enligt miljöbalken m.m. om rätten att färdas och vistas samt om ordningen i övrigt i naturreservatet

Det är förbjudet att:

1. borra, hacka, spränga, gräva, rista, måla eller på annat sätt skada berg, jordytan, sten eller block, eller att flytta eller bortföra sten eller block,
2. framföra motordrivet fordon annat än på vägar,
3. fälla, bortföra eller på annat sätt skada levande eller döda, stående eller omkullfallna träd och buskar,
4. elda annat än på anvisad plats,
5. skada vegetationen t ex genom att plocka eller gräva upp växter såsom ris, gräs, örter, mossor eller lavar och svampar,
6. rida förutom på vägar,
7. utan Länsstyrelsens tillstånd samla in växter, djur, lavar eller svampar,
8. utan Länsstyrelsens tillstånd sätta upp permanent tavla, skylt, affisch, eller därmed jämförlig anordning eller att snitsla spår,
9. utan Länsstyrelsens tillstånd använda området för organiserad tävling eller övning, lägerverksamhet eller liknande,
10. utan Länsstyrelsens tillstånd utföra vetenskapliga undersökningar eller bedriva miljöövervakning som innebär markering, insamling, fångst eller annan påverkan på naturmiljön,
11. utan Länsstyrelsens tillstånd medföra hund i betesfällor med betande djur.

Ordningsföreskrifterna enligt 7 kap. 30 § miljöbalken träder i kraft den 16 november 2020.

Enligt 7 kap 30 § miljöbalken gäller ordningsföreskrifterna omedelbart även om de överklagas.

Undantag från föreskrifterna enligt 7 kap 5 och 30 §§ miljöbalken

Föreskrifterna ska inte utgöra hinder för:

2020-11-16

511-3888-2017

- a) förvaltaren av naturreservatet att utföra de åtgärder som krävs för att tillgodose syftet med naturreservatet och som framgår ovan av föreskrifterna enligt 7 kap 6 § miljöbalken,
- b) förvaltaren av naturreservatet att i uppföljningssyfte utföra inventeringsverksamhet, nödvändig insamling av bestämningsmaterial samt annan dokumentation av växt- och djurliv, luft-, mark- och vattenförhållanden inom naturreservatet,
- c) uttransport av fälld älg, hjort eller vildsvin med fordon som inte ger långsiktigt bestående skador på mark eller vegetation,
- d) framförande av motorfordon av tjänstemän i sjukvårds-, polis- eller räddningsärende (insatsen ska omgående anmälas till länsstyrelsen),
- e) bär-, matsvamp- och blomplockning för eget behov, dock ej fridlysta eller rödlistade arter,
- f) framförande av motorfordon för djurhållare vid underhåll av stängsel och djurhälsovård,
- g) rättighetshavare att utföra normalt underhåll av befintlig mark- eller luftledning i enlighet med ledningsrätt som är gällande vid detta besluts ikraftträdande,
- h) rättighetshavare att sprida färgödsel på slåtterytor inom naturreservatet.
- i) markägare att i samråd med förvaltaren ta ut ved på rot för husbehov dock högst 20 m³/år.

Fastställande av skötselplan

I enlighet med 3 § förordningen (1998:1252) om områdesskydd enligt miljöbalken m.m. beslutar Länsstyrelsen att fastställa den skötselplan för naturreservatet som framgår av bilaga 1.

Skälen för beslutet

Stora Kortorp utgör ett från naturvårdssynpunkt mycket värdefullt odlingslandskap som hyser en stor mångfald av växt- och djurarter. Området ingår i Natura 2000-nätverket. Anmälda arter och naturtyper enligt art- och habitatdirektivet är vattensalamander samt silikatgräsmarker och fuktängar. Vid inventering har även naturtypen staggrika gräsmarker identifierats. Silikatgräsmarker och staggrika gräsmarker är prioriterade naturtyper, dvs sådana naturtyper som har ett mycket högt gemensamhetsintresse sett utifrån hela EU-territoriet.

Gården Stora Kortorp med tillhörande åker- och betesmark ligger i en skogsbygd, där de flesta gårdarna har försvunnit. Åker- ängs- och betesmarker har i regel planterats igen med barrskog. Tack vare fårskötseln, som idag bedrivs på Stora Kortorp, är en stor del av gårdens gamla marker fortfarande i hävd. Betesmarkerna betas av en kombination av nötkreatur och får idag.

Floran är artrik och innehåller ett flertal hävdgynnade arter, d.v.s. kärlväxter som är anpassade till äldre ogödslade och välhävdade fodermarker. För naturtyperna typiska arter i området är stagg, darrgräs, kattfot, blåsuga, jungfrulin,

2020-11-16

511-3888-2017

mandelblom, knägräs, liten blåklocka, svartkämpar och hirsstarr. De rödlistade arterna fältgentiana, slättergubbe och sommarfibbla har noterats i Stora Kortorp.

I och strax intill betesmarken finns sex små dammar varav tre hyser större vattensalamander. Förutom större vattensalamander finns vanlig groda och åkergroda i området liksom mindre vattensalamander. Även hasselsnok är känd från området. Det finns en rik fågelfauna i området med bl.a. morkulla, enkelbeckasin, trana, spillkråka, gröngöling, göktyta, mindre och större hackspett samt stenkäck.

De ovan beskrivna naturvärdena knutna till områdets livsmiljöer, naturliga dynamik samt mängden signalarter och rödlistade arter har endast begränsade möjligheter att finnas kvar om inte området fortsätter att hävdas av betesdjur. Påverkan från bekämpningsmedel eller konstgödsel skulle äventyra möjligheterna för många känsliga arter att överleva i området.

Länsstyrelsens bedömning

Hävdade gräsmarker tillhör de mest artrika naturmiljöerna och minskar i hela landet. En del av betesmarken är upptagen i den nationella bevarandeplanen för odlingslandskapet. Stor del av betesmarken är även utpekad som riksintresse för naturvården.

De särskilda naturvärden som framkommit om reservatsområdet kräver ett omfattande och långsiktigt skydd för att bevaras och utvecklas. Detta skyddsbehov kan på lång sikt säkerställas genom bildande av naturreservat.

Det är av stor betydelse för syftet med naturreservatet att mänsklig påverkan inom reservatsområdet sker efter bestämda riktlinjer, varför vissa inskränkningar i allemansrätt och långtgående restriktioner av pågående markanvändning är nödvändiga.

Förutsättningarna för att bevara områdets biologiska mångfald och livsmiljöer bedöms som goda om förvaltningsinriktningen i detta beslut följs och skötselmålen uppfylls i enlighet med den för reservatet fastställda skötselplanen.

Beslutet följer Naturvårdsverkets riktlinjer för prioritering av naturreservatsskydd och är i överensstämmelse med Sveriges internationella åtaganden om skydd av den biologiska mångfalden samt de av riksdagen antagna miljö kvalitetsmålen. Beslutet bidrar framförallt till att nå miljö kvalitetsmålen Ett rikt odlingslandskap samt Ett rikt växt- och djurliv.

Naturreservatet bidrar också till skyddet av ekosystem vars funktioner är viktiga för upprätthållande av de ekosystemtjänster vårt samhälle är beroende av.

Beslutet strider inte mot kommunal översiktsplan eller detaljplan och är därmed förenligt med 7 kap. 8 § miljöbalken.

Beslutet är förenligt med hushållningsbestämmelserna i 3 och 4 kapitlet miljöbalken.

2020-11-16

511-3888-2017

Beslutet är inte i konflikt med koncessioner eller undersökningstillstånd för gruvnäringen enligt den information Länsstyrelsen inhämtat från Bergsstaten.

Vid en avvägning, enligt 7 kap 25 § miljöbalken, mellan allmänna och enskilda intressen bedömer Länsstyrelsen att den inskränkning i enskild rätt att använda mark och vatten som beslutet om naturreservat innebär inte går längre än vad som krävs för att syftet med naturreservatet ska tillgodoses.

I enlighet med vad som sägs i 4 och 5 §§ förordningen (2007:1244) om konsekvensutredning vid regelgivning, bedömer Länsstyrelsen att de föreslagna ordningsföreskrifterna enligt 7 kap 30 § miljöbalken innebär så begränsade kostnadsmässiga och andra konsekvenser att det saknas skäl för en konsekvensutredning av regelgivningen.

Redogörelse för ärendet

Stora Kortorps botaniska värden dokumenterades redan på 1970-talet då bland annat hällebräken och granspira noterades i området. Objektet uppmärksammades i inventeringen av ängs- och hagmarker i Örebro län 1995 och ingick även i ängs- och betesmarksinventering 2002.

Stora Kortorp föreslogs år 2001 som Natura 2000-område och godkändes av EU-kommissionen 2005. År 2011 förklarades Stora Kortorp av regeringen som särskilt bevarandeområde (Special Area of Conservation, SAC).

Det innebär att området är utpekad enligt art- och habitatdirektivet och är delmängd av Natura 2000-nätverket. En första bevarandeplan för Natura 2000-området togs fram 2005 och en reviderad version fastställdes 2017.

Länsstyrelsen har ett regeringsuppdrag att säkerställa ett långsiktigt skydd för samtliga Natura 2000-områden. Miljöstöd för betesmarker med särskilda värden är en form av åtagande som säkerställer skötseln under en femårsperiod. Markägaren till fastigheten Stora Kortorp 1:2 har svårt att binda sig för så lång tid. På Länsstyrelsens initiativ inleddes en dialog om att bilda naturreservat 2017 för att långsiktigt säkerställa skötseln. Ett inträngsavtal tecknades 2019 med markägaren till Stora Kortorp 1:2 och 2020 med markägaren Sveaskog på fastigheten Skogaholm 5:1.

Ärendet har varit föremål för remissbehandling. Sakägare, myndigheter och övriga remissinstanser har beretts möjlighet att yttra sig över förslag till beslut. Samråd har skett med Hallsbergs, Skogsstyrelsen och SGU .

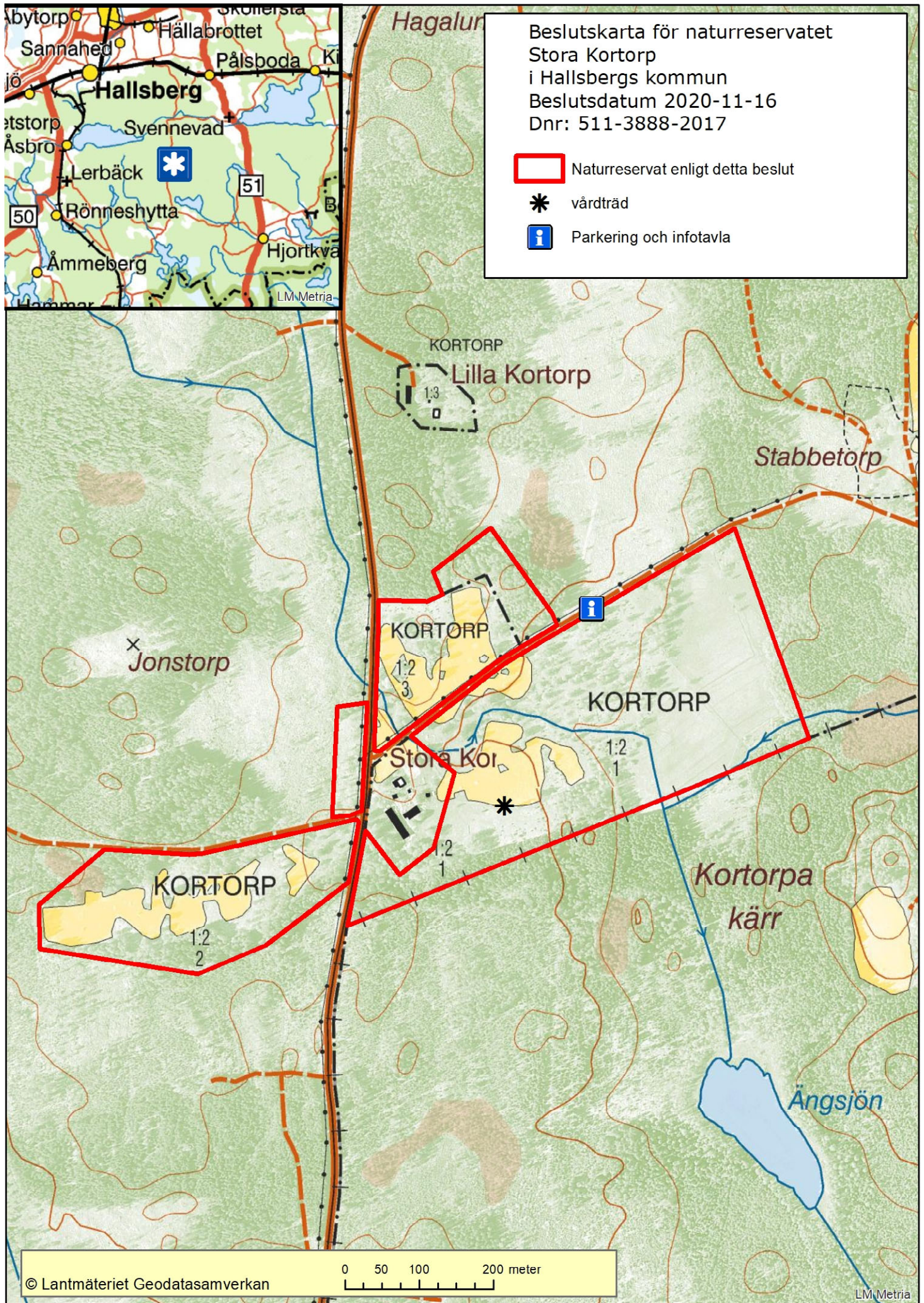
Uppgifter om naturreservatet

Namn:	Stora Kortorp
DOS-id:	1120306
Kommun:	Hallsberg
Natura 2000-område:	SE0240137 Stora Kortorp

2020-11-16

511-3888-2017

Lägesbeskrivning:	Stora Kortorp ligger ca 14 km sydost om Hallsbergs tätort.
IUCN-kategori:	Ia, Strikt naturreservat, IV, Habitat/Artskyddsområde
Fastigheter:	Del av Kortorp 1:2 och Skogaholm 5:1.
Markägare:	Enskild och Sveaskog
Rättigheter:	Jakt, kraftledning
Areal:	23,6 hektar
Naturtyper:	Ca 19 hektar betesmark och ca 4 ha blandskog
Förvaltare av reservatet:	Länsstyrelsen i Örebro län



2020-11-16

511-3888-2017

Du kan överklaga beslutet

Se bilaga 3 med överklagandehänvisning.

De som medverkat i beslutet

Beslutet har fattats av Landshövding Maria Larsson med naturvårdshandläggare Rolf Wedding som föredragande. I den slutliga handläggningen har också enhetschef Johan Karlhager och länsjurist Lars Wadström medverkat.

Så här hanterar länsstyrelsen personuppgifter

Information om hur vi hanterar dessa hittar du på

www.lansstyrelsen.se/dataskydd.

Bilagor

1. Skötselplan
2. Sändlista
3. Överklagandehänvisning