

Beslut

Datum
2020-11-16

Diarienummer
511-1717-2018

Beslut om bildande av naturreservatet Svenstorp i Örebro kommun samt beslut om föreskrifter m.m

Bildande av naturreservat

Med stöd av 7 kap. 4 § miljöbalken (1998:808) förklarar Länsstyrelsen ett område av fastigheterna Folketorp 1:4 och Svenstorp 1:5 samt delar av fastigheterna Folketorp 1:14 och Svenstorp 1:1 i Örebro kommun som naturreservat. Reservatet har den avgränsning som framgår av kartan i detta beslut och som slutligen märks ut i fält.

Naturreservatets namn ska vara Svenstorp.

Syftet med naturreservatet

Syftet med naturreservatet är att bevara biologisk mångfald, vårda och bevara värdefulla naturmiljöer samt att skydda, återställa eller nyskapa livsmiljöer för skyddsvärda arter.

Det starkt kalkpåverkade områdets skogar, huvudsakligen ädel- och triviallövskogar med inslag av naturskogsartade barrbestånd, rikkärr, örtrika gräsmarker och andra naturtyper och dess biologiska mångfald ska bevaras och utvecklas. Syftet med reservatet är att bevara och stärka populationerna hos det stora antalet sällsynta och skyddsvärda arter som området hyser. Detta genom att bevara och utveckla ett mosaikartat område genom att naturskogsartade skogsbestånd utvecklas fritt, medan andra mer kulturpräglade delar av området hävdas. Området bör vara lövdominerat med en stor andel ädellövträd men det ska också finnas naturskogsartade kalkbarrbestånd. Området ska hysa stora mängder död ved av olika trädslag.

Inom ramen för bevarandet av områdets naturmiljöer och biologiska mångfald kan lämpliga åtgärder vidtas för att underlätta för friluftslivet.

Syftet ska tillgodoses genom att kulturpräglade delar av marken betas eller slåttras. Delar av trädskiktet ska vårdas för att bibehålla lövträdsdominans och att återskapa, bibehålla eller nyskapa hävdade örtrika gräsmarker med grova solbelysta träd och död ved av många trädslag. Andra delar av skogen ska i

huvudsak få utvecklas fritt genom intern dynamik och naturliga processer. Syftet uppnås också genom att skogsbruk och annan exploaterande verksamhet förbjuds i föreskrifterna.

Som återställningsåtgärd kan naturvårdande avverkning för att friställa grova ädellövträd, gynna andra särskilt värdefulla trädindivider eller trädgrupper eller för att återställa tidigare ängs- och betesmarker komma ifråga. I lövrika delar kan gran vid behov avvecklas för att vidmakthålla lövträdens dominans. Åtgärder för återställande av den naturgivna hydrologin och vegetationen i betesmark, skog och våtmark kan vidtas. Røjning av rikkärr kan komma ifråga. Stöd- eller återinplantering/utsättning eller sådd av skyddsvärda arter kan bli aktuellt.

Åtgärder kan komma att vidtas för att eliminera förekomsten av exotiska träd och buskar och invasiva växt- eller djurarter.

Föreskrifter för naturreservatet

För att tillgodose syftet med naturreservatet beslutar Länsstyrelsen med stöd av 7 kap 5, 6 och 30 §§ miljöbalken samt 22 § första stycket förordningen (1998: 1252) om områdesskydd enligt miljöbalken m.m., att nedan angivna föreskrifter ska gälla för naturreservatet.

A. Föreskrifter enligt 7 kap 5§ andra stycket miljöbalken om inskränkningar i rätten att använda mark- och vattenområden

Det är förbjudet att

1. utföra något slag av skogsavverkning eller skogsvårdsåtgärd såväl som att fälla enstaka träd eller buskar, samt att samla ihop, föra bort eller upparbeta döda stående eller liggande träd eller delar av träd,
2. så eller plantera träd, och buskar, annat än i betes-, slåtterytor eller brynmiljöer, för att trygga återväxten av naturvårdsmässigt värdefulla träd och buskar och först efter samråd med Länsstyrelsen,
3. borra, gräva, spränga, schakta, markbereda eller utföra annan mekanisk bearbetning av mark, block eller berg, eller bedriva täkt av något slag, utfylla, tippa, eller anordna upplag,
4. dika, rensa dike, kulvertera dike, dämna eller utföra annan åtgärd som påverkar området naturgivna hydrologiska förhållanden,
5. anlägga väg, stig, led eller uppställningsplats för fordon, båtar eller andra farkoster,
6. framföra motordrivna fordon,
7. uppföra eller upplåta mark för byggnad eller annan anläggning,
8. utöka befintlig byggnad eller anläggning,
9. uppföra mast eller vindkraftverk,
10. dra fram ledning i mark, vatten eller luft, eller gräva ned befintlig luftledning,
11. kalka, använda kemiska eller biologiska bekämpningsmedel eller gödselmedel,
12. plantera in eller sätta ut växter, djur eller andra organismer,

13. uppföra jakttorn, röja siktgator för jakt eller stödutfodra vilt,
14. jaga, på fastighet Svenstorp 1:1 och 1:5.

B. Föreskrifter enligt 7 kap 6 § miljöbalken om vad ägare och innehavare av särskild rätt till fastighet förpliktas tåla

1. Utmärkning och underhåll av naturreservatets gränser enligt Naturvårdsverkets anvisningar.
2. Anläggande och underhåll av parkeringsplats enligt beslutskarta.
3. Uppsättning och underhåll av informationstavlor vid platser som markeras på beslutskarta.
4. Anläggande och underhåll av markerad stig enligt beslutskarta samt rastplats i anslutning till denna.
5. Avverkning och röjning av igenväxningsvegetation i betes- och slåttermarker enligt beslutskarta.
6. Avverkning eller på annat sätt borttagande av exotiska arter såsom contortatall, lärkträd, ädelgran m.m. samt eliminering av invasiva arter som t.ex. blomsterlupin.
7. Avveckling av unga planterade granbestånd.
8. Införande av bete om inte markägaren själv ordnar betesdrift.
9. Uppsättning och underhåll av stängsel samt en hanteringsfälla för betesdrift.
10. Åtgärder för att trygga återväxten av hagmarksträd och -buskar t.ex. uppsättning av betesskydd eller plantering i betesmark.
11. Framförande av maskiner som behövs för reservatets skötsel.
12. Återkommande slåtter enligt beslutskarta.
13. Avverkning av igenväxningsvegetation på rikkärr enligt beslutskarta.
14. Avverkning av konkurrerande träd i anslutning till vissa särskilt värdefulla trädindivider eller trädgrupper.
15. Stöd- eller återinplantering/utsättning eller sådd av skyddsvärda arter, t.ex. hällebräcka, majviva och guckusko.
16. Undersökning och dokumentation av djur-, växt- och svamparter samt mark- och vattenförhållanden.

C. Föreskrifter enligt 7 kap 30 § miljöbalken och 22 § förordningen (1998:1252) om områdesskydd enligt miljöbalken m.m. om rätten att färdas och vistas samt om ordningen i övrigt i naturreservatet

Det är förbjudet att:

1. borra, hacka, spränga, gräva, rista, måla eller på annat sätt skada berg, jordytan, sten eller block, eller att flytta eller bortföra sten eller block,
2. framföra motordrivet fordon,
3. fälla, bortföra eller på annat sätt skada levande eller döda, stående eller omkullfallna träd och buskar,
4. elda,
5. skada vegetationen t ex genom att plocka eller gräva upp växter såsom ris, gräs, örter, mossor eller lavar och svampar,

6. cykla,
7. rida,
8. medvetet störa djurlivet,
9. medföra hund som inte är kopplad under perioden 1 mars - 31 oktober,
10. utan Länsstyrelsens tillstånd samla in växter, djur, lavar eller svampar,
11. utan Länsstyrelsens tillstånd sätta upp permanent tavla, skylt, affisch, eller därmed jämförlig anordning eller att snitsla spår,
12. utan Länsstyrelsens tillstånd använda området för organiserad tävling eller övning, lägerverksamhet eller liknande,
13. utan Länsstyrelsens tillstånd utföra vetenskapliga undersökningar eller bedriva miljöövervakning som innebär markering, insamling, fångst eller annan påverkan på naturmiljön.

Ordningsföreskrifterna enligt 7 kap. 30 § miljöbalken träder i kraft den 16 november 2020.

Enligt 7 kap 30 § miljöbalken gäller ordningsföreskrifterna omedelbart även om de överklagas.

Undantag från föreskrifterna enligt 7 kap 5 och 30 §§ miljöbalken

Föreskrifterna ska inte utgöra hinder för:

- a) förvaltaren av naturreservatet att utföra de åtgärder som krävs för att tillgodose syftet med naturreservatet och som framgår ovan av föreskrifterna enligt 7 kap 6 § miljöbalken,
- b) förvaltaren av naturreservatet att i uppföljningssyfte utföra inventeringsverksamhet, nödvändig insamling av bestämningsmaterial samt annan dokumentation av växt- och djurliv, luft-, mark- och vattenförhållanden,
- c) uttransport av fälld älg, hjort, björn eller vildsvin med fordon som inte ger långsiktigt bestående skador på mark eller vegetation,
- d) underhåll av befintliga jaktorn samt siktgator för jakt genom försiktig röjning,
- e) uppsättning av snitslar fram till jaktpass,
- f) framförande av motorfordon av tjänstemän i sjukvårds-, polis- eller räddningsärende (insatsen ska omgående anmälas till Länsstyrelsen),
- g) framförande av snöskoter för utförande av inventering mm inom ramen för Länsstyrelsens rovdjursförvaltning,
- h) bär-, matsvamp- och blomplockning för eget behov, dock ej fridlysta eller rödlistade arter,
- i) rättighetshavare att utföra normalt underhåll av befintlig väg omfattande hela vägområdet med tillhörande anläggningar i direkt anslutning till vägområdet i enlighet med nyttjanderätt som är gällande vid detta besluts ikraftträdande,
- j) rättighetshavare att utföra normalt underhåll av befintlig mark- eller luftledning i enlighet med ledningsrätt som är gällande vid detta besluts ikraftträdande,

- k) rättighetshavare att utföra underhåll samt förlängning av befintlig mast enligt avtal upprättat med markägare,
- l) markägare att utföra underhåll av befintliga stängsel samt kapa och flytta nedfallna eller överhängande träd eller grenar,
- m) markägare att röja eller slåta ytor enligt beslutskarta,
- n) markägaren att underhålla diken för skydd för av åkermark på fastighet Folketorp 1:14,
- o) markägaren att underhålla, förändra eller byta ut avloppsanläggning på plats markerad på beslutskarta,
- p) behörig person att eftersöka och avliva skadat vilt och i samband med detta medföra hund som inte är kopplad.

Fastställande av skötselplan

I enlighet med 3 § förordningen (1998:1252) om områdesskydd enligt miljöbalken mm beslutar Länsstyrelsen att fastställa den skötselplan för naturreservatet som framgår av bilaga 1.

Skälen för beslutet

Området domineras av skogsmark varav merparten är ädellövsrik. Stora delar av skogen har tidigare betats. Här och var finns öppna marker med varierad brukningshistorik, bl.a. ängs- och betesmarker.

I stort sett hela Svenstorp är belägen på extremt kalkrik mark (sedimentär kalkberggrund). Platsen hyser en stor variation av skogstyper.

I området finns gamla naturskogsartade barrbestånd som t.ex. hållmarker med gammal tall på de magraste delarna samt kalkgranskogar på en del bördigare partier. Det finns också flera typer av lövskogsbestånd som domineras av antingen ek, ask, (alm, döende) asp, klibbal, hassel eller björk. Dominerande skogstyper är dock olika typer av (ädel)löv- och barrblandbestånd där trädslagsblandningen varierar. En betydande andel av skogen står på blöt mark. Här förekommer ofta sockelbildande al men också gran, björk, ask, och ibland också ek. Granen trivs dåligt i området och dödligheten av gran är därför hög vilket resulterat i att lövdominansen vidmakthållits och att död granved förekommer rikligt. Dödvedsförekomsten av andra trädarter är också relativt god i huvuddelen av området. Veden varierar både i grovlek och nedbryningsgrad.

Historiska kartor visar på en varierad markanvändning i området. Vissa områden har varit kontinuerligt skogb eklädda, andra kontinuerligt öppna åtminstone sedan 1800-talet. Ett antal av forna öppna ytor är nu igenväxta med lövskog. Delar av skogen och de öppna ytorna har betats medan andra öppna marker varit slättermarker eller åker.

Områdets historik, tillsammans med andra faktorer såsom t.ex. markens extrema kalkrikedom har skapat ett mycket varierat och artrikt område. Platsen hyser allt från naturskogsartade bestånd med gott om gamla och grova träd, till öppna marker med mycket hävdgynnad flora. Däremellan finns ett stort antal lövrika

skogstyper med stor trädslagsblandning, hålträd, rikkärr och andra element och strukturer som borgar för en artrik miljö.

Arter som exemplifierar områdets mångfald är bl.a. rosenticka, brandticka, rynkskinn, ekticka, hasselticka, vågticka, kungsspindling, saffransspindling, ljus ängsfingersvamp, scharlakansvaxskivling, klosterlav, gulvit blekspik, lönnlav, guldlockmossa, fällmossa, terpentimossa, grön sköldmossa, platt fjädermossa, nordlig tuffmossa, källtuffmossa, korvskorpionmossa, späd skorpionmossa, flagellkvastmossa, piskbaronmossa, grov baronmossa, kärrbräken, skogsalm, ask, lind, hassel, skogsek, oxel, getapel, en, hagtorn, olvon, skogstry, tibast, hällebräcka, blåsipppa, vårärt, sårläka, vätteros, storrams, skogsknipprot, tvåblad, myskmadra, backsmörblomma, hässleklocka, majviva, åkerkulla, underviol, guckusko, bäckbräsma och tandrot.

Området hyser också en rik fågelfauna. Spillkråka, gröngöling, större hackspett, mindre hackspett, göktyta, tornseglare, stare, morkulla, skogssnäppa, gök, hornuggla, sparvuggla, kattuggla, skogsduva, gulspurv, buskskvätta, sånglärka, grå flugsnappare, stenknäck, entita, stjärtmes, svarthätta och nötkråka är exempel på arter som noterats i Svenstorp. Det stora flertalet av dessa häckar dessutom i reservatet.

Svenstorp är ett mycket värdefullt komplement till det angränsande och likartade naturreservatet Stockebäcksäng. Dels så erbjuder Svenstorp ytor av samma karaktär och med liknande förvaltningsinriktning som delarna i Stockebäcksäng vilket skapar ett större sammanhängande och mer ekologiskt funktionellt område än tidigare. Dels så ger Svenstorp Länsstyrelsen utrymme att tillföra områden med kompletterande skötselmetoder för att återskapa och bibehålla flera av de strukturer som arter med särskilda behov kräver för att bibehålla och stärka sina populationer. Exempelvis så kan den markstörning, förnaförtunning och det ljusinsläpp som bete medför vara gynnsamt för flera av de kärlväxter och marksvampar som finns i de båda naturreservaten.

Området har hög prioritet för skydd enligt den nationella strategin för formellt skydd av skogsmark. Reservatets skogsmiljöer har mycket höga naturvärden på beståndsnivå. Reservatet utgörs nästan uteslutande av prioriterade skogstyper, i huvudsak ädellövskog och kalkbarrskog. Området är beläget i en regional värdestrakt för lövskog och ädellövskog och gränsar mot befintligt naturreservat med liknande naturtyp och historik. De öppna markerna har höga naturvärden som är beroende av kontinuerlig hävd.

Länsstyrelsens bedömning

De särskilda naturvärden som framkommit om reservatsområdet kräver ett omfattande och långsiktigt skydd för att bevaras och utvecklas. Detta skyddsbehov kan endast tillgodoses genom bildande av naturreservat.

Förutsättningarna för att bevara områdets biologiska mångfald och livsmiljöer bedöms som goda om förvaltningsinriktningen i detta beslut följs och skötselmålen uppfylls i enlighet med den för reservatet fastställda skötselplanen.

Beslutet följer Naturvårdsverkets riktlinjer för prioritering av natur-reservatsskydd och är i överensstämmelse med Sveriges internationella åtaganden om skydd av den biologiska mångfalden samt de av riksdagen antagna miljö kvalitetsmålen. Skyddet av Svenstorp bidrar till arealmålet för miljömålet Levande skogar samt till miljömålet Ett rikt växt- och djurliv.

Beslutet strider inte mot kommunal översiktsplan eller detaljplan och är därmed förenligt med 7 kap. 8 § miljöbalken.

Beslutet är förenligt med hushållningsbestämmelserna i 3 och 4 kapitlet miljöbalken.

Beslutet är inte i konflikt med koncessioner eller undersökningstillstånd för gruvnäringen enligt den information Länsstyrelsen fått av Bergsstaten.

Vid en avvägning, enligt 7 kap 25 § miljöbalken, mellan allmänna och enskilda intressen bedömer Länsstyrelsen att den inskränkning i enskild rätt att använda mark och vatten som beslutet om naturreservat innebär inte går längre än vad som krävs för att syftet med naturreservatet ska tillgodoses.

I enlighet med vad som sägs i 4 och 5 §§ förordningen (2007:1244) om konsekvensutredning vid regelgivning, bedömer Länsstyrelsen att de föreslagna ordningsföreskrifterna enligt 7 kap 30 § miljöbalken innebär så begränsade kostnadsmissiga och andra konsekvenser att det saknas skäl för en konsekvensutredning av regelgivningen.

Redogörelse för ärendet

Naturvärdena kring Svenstorp har under lång tid varit kända. Redan 1973 bildades det 7 ha stora naturreservatet Stockebäcksäng i området, då huvudsakligen p.g.a. sin rika kärlväxtflora. 2016 utökades det naturreservatet med ytterligare 14 ha, bl.a. på grund av den mycket exklusiva marksvampflora som uppmärksammats där.

2017 kontaktade Länsstyrelsen markägarna till ytterligare tre intilliggande fastigheter med ett önskemål om att inventera även dessa fastigheter med avseende på höga naturvärden. Då Länsstyrelsen bedömde att även dessa fastigheter hyste höga naturvärden inleddes år 2018 förhandling om intrångsersättning för naturreservatsbildning med var och en av ägarna till berörda fastigheter. Överenskommelse mellan Länsstyrelsen och markägarna nåddes under 2019 respektive 2020.

Ärendet har varit föremål för remissbehandling. Sakägare och övriga remissinstanser har beretts möjlighet att yttra sig över förslag till beslut.

Samråd har skett med Örebro kommun.

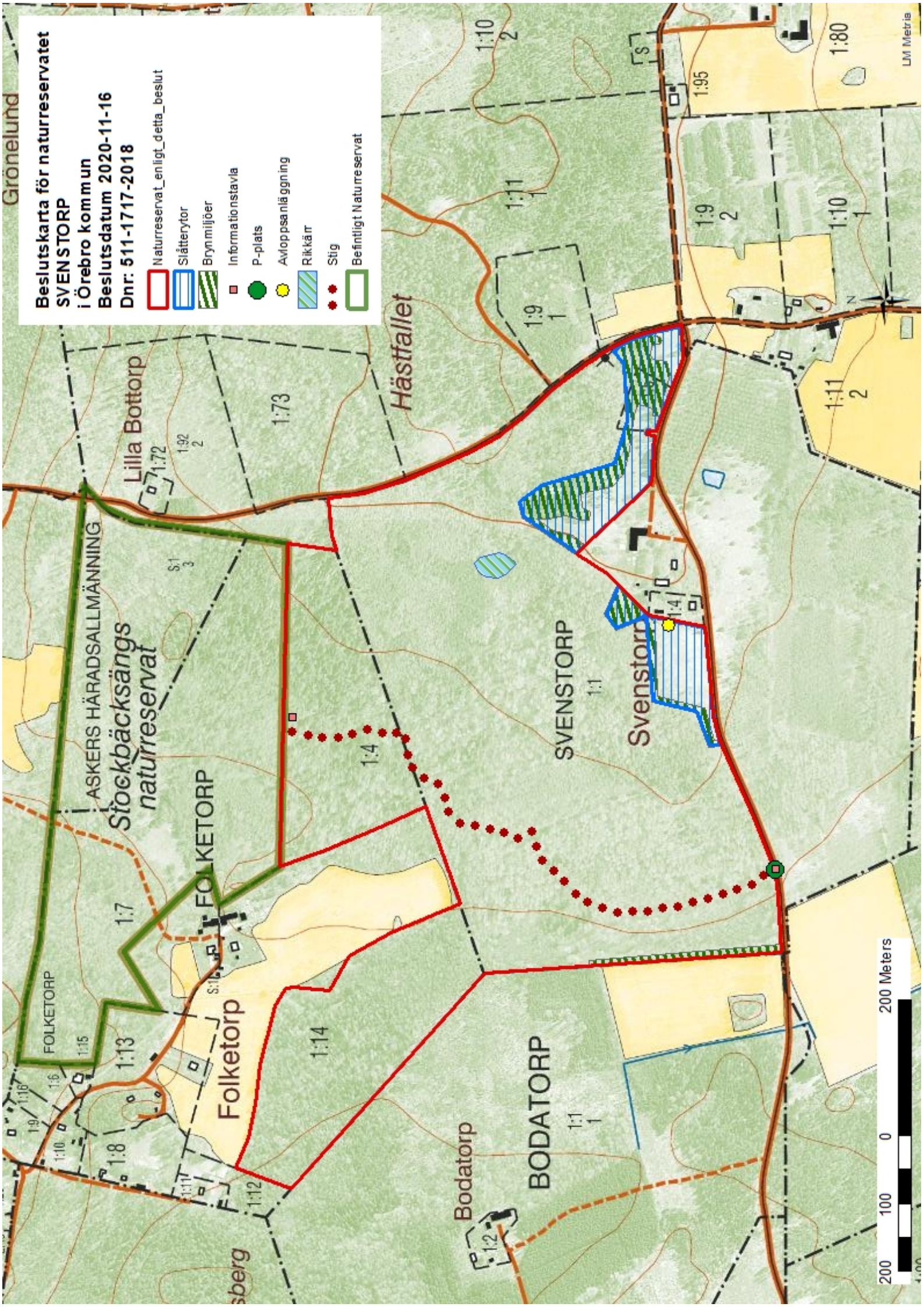
Uppgifter om naturreservatet

Namn:	Svenstorp
NVR-id:	2049022

Kommun:	Örebro
Natura 2000-område:	-
Lägesbeskrivning:	25 km sydost om Örebro
IUCN-kategori:	1a, strikt naturreservat
Fastigheter:	Svenstorp 1:5 och Folketorp 1:4 samt del av Svenstorp 1:1 och Folketorp 1:14
Markägare:	Enskilda
Rättigheter:	Jakt
Areal:	50 hektar, varav 46 ha produktiv skogsmark
Naturtyper:	42 ha lövdominerad skog, 4 ha barrdominerad skog, 4 ha öppen mark
Förvaltare av reservatet:	Länsstyrelsen i Örebro län

**Beslutskarta för naturreservatet
SVENSTORP
i Örebro kommun
Beslutsdatum 2020-11-16
Dnr: 511-1717-2018**

- Naturreservat enligt detta beslut
- Slåttertor
- Brynmiljöer
- Informationstavla
- P-plats
- Avloppsanläggning
- Rikskärr
- Stig
- Befintligt Naturreservat



Du kan överklaga beslutet

Se bilaga med överklagandehänvisning.

De som medverkat i beslutet

Beslutet har fattats av Landshövding Maria Larsson med naturvårdshandläggare Emil Pagstedt Andersson som föredragande. I den slutliga handläggningen har också enhetschef Johan Karlhager och länsjurist Lars Wadström medverkat.

Så här hanterar länsstyrelsen personuppgifter

Information om hur vi hanterar dessa hittar du på

www.lansstyrelsen.se/dataskydd.

Bilagor

1. Skötselplan
2. Överklagandehänvisning