



## Länsstyrelsen Jämtlands läns plan för övertagande av kommunal räddningstjänst



# Innehåll

1. PLANENS SYFTE OCH OMFATTNING.....	5
1.1. Revidering.....	5
2. GRUNDLÄGGANDE FÖRUTSÄTTNINGAR.....	5
2.1. Regionala förhållanden.....	6
2.2. Tänkbara scenarion.....	6
2.3. Utbildning och övning.....	7
3. STYRANDE FÖRFATTNINGAR.....	7
3.1. Lag (2003:778) om skydd mot olyckor (LSO).....	7
3.2. Förordning (2003:789) om skydd mot olyckor (FSO).....	8
3.3. Förordning (2015:1052) om krisberedskap och bevakningsansvariga myndigheters åtgärder vid höjd beredskap.....	8
3.4. Myndigheten för samhällsskydd och beredskaps allmänna råd om ledning av insatser i kommunal räddningstjänst (MSBFS 2012:5).....	8
4. KOSTNADER VID RÄDDNINGSSINSATSER.....	9
5. PRESUMTIVA RÄDDNINGSLIDARE.....	9
5.1. MSB:s förstärkningsresurs för stöd till samverkan och ledning (FSOL).....	10
6. INNAN BESLUT OM ÖVERTAGANDE FATTAS.....	10
6.1. Länsstyrelsens stöd till räddningstjänsten utan ett övertagande.....	10
6.2. Länsstyrelsens stöd till drabbad kommun.....	11
6.3. Kriterier för ett övertagande.....	11
6.4. Analysprocessen.....	12
7. VID ÖVERTAGANDE AV KOMMUNAL RÄDDNINGSTJÄNST.....	14
7.1. Beslutsprocessen.....	14
7.2. Övertagande av kommun respektive kommunalförbund.....	14
7.3. Länsstyrelsens ledningsorganisation.....	15
7.4. Roll och uppgifter.....	15
<b>7.4.1 Länsledning.....</b>	<b>16</b>

7.4.2 Länsstyrelsens krisorganisation.....	16
7.4.3 Räddningstjänstansvarig.....	16
7.4.4 Räddningstjänststab.....	17
7.4.5 Räddningsledning för händelsen/händelserna som föranlett övertagandet.....	17
8. AVSLUTA RÄDDNINGSTJÄNST.....	18
8.1. Beslut om återlämnande av räddningstjänst.....	18
8.2. Beslut om att avsluta räddningsinsatsen.....	18
9. EFTER ETT ÖVERTAGANDE AV KOMMUNAL RÄDDNINGSTJÄNST.....	18
9.1. Utvärdering av räddningsinsats.....	18
10. INFORMATION TILL ALLMÄNHETEN.....	19

## BILAGOR

**Bilaga 1** Mall för beslut om att utse räddningsledare – utan övertagande

**Bilaga 2** Mall för beslut om övertagande av räddningstjänst

**Bilaga 3** Mall för beslut om att utse räddningsledare – vid övertagande

**Bilaga 4** Mall för beslut om att upphäva tidigare beslut om att överta ansvaret för räddningstjänst

**Bilaga 5** Mall för beslut om att avsluta en räddningsinsats

## VERSIONSHANTERING

Datum	Avsnitt	Revidering	Handläggare	Beslutad av	Beslutsdatum	Version
2020-10-19		Upprättande	Sara Wickenberg	Jöran Hägglund	2020-10-19	1

# 1. Planens syfte och omfattning

Enligt förordningen (2003:789) om skydd mot olyckor (FSO) får länsstyrelsen, om det behövs omfattande räddningsinsatser i kommunal räddningstjänst, ta över ansvaret för räddningstjänsten i de kommuner som berörs av insatsen. Övertagandet inkluderar samtlig verksamhet och samtliga ansvarsområden som omfattas av kommunens organisation för räddningstjänst.<sup>1</sup> Länsstyrelsen ska upprätta de planer som behövs efter att ha hört kommunerna och berörda myndigheter i länet.<sup>2</sup> I planen används begreppet övertagande av omfattande räddningsinsatser, taget från FSO, som ett tillika begrepp till övertagande av ansvaret för den kommunala räddningstjänsten.

Syftet med denna plan är att klargöra Länsstyrelsen Jämtlands läns ansvar enligt lagen (2003:778) om skydd mot olyckor (LSO) samt tillhörande förordning. Planen är även tänkt att underlätta för beslut om, och organisation av, ledningsstruktur vid övertagande av kommunal räddningstjänst. Detta genom att i planen bland annat beskriva den organisation, de ansvarsförhållanden samt de principer för ledning som råder vid ett sådant övertagande.

Planen har innan fastställande remitterats till Jämtlands räddningstjänstförbund, Räddningstjänsten Åre, angränsande Länsstyrelser, Region Jämtland-Härjedalen, Polismyndigheten Region Nord samt Försvarmakten MRN.

## 1.1. Revidering

Aktualiteten av denna plan ska kontrolleras varje år och revideras efter behov.

# 2. Grundläggande förutsättningar

Kommunen ansvarar enligt 3 kap. 7 § LSO för räddningstjänst inom kommunen, om inte annat följer av 4 kap. 1–6 §§ LSO. Kommunerna ska använda varandras resurser för räddningstjänst om de egna resurserna inte är tillräckliga eller i de fall räddningsinsatsen på annat sätt gynnas av detta. Att Länsstyrelsen ska ta över en räddningsinsats ska inte ses som en första åtgärd utan Länsstyrelsen bör istället i första hand bistå berörda kommuner på andra sätt. Exempel på detta är att bistå med information till allmänheten, knyta kontakter med andra organisationer, bistå med expertis inom en rad områden, hjälpa till med löpande utvärderingar med mera. För att detta ska fungera i samband med en räddningsinsats, kris eller en annan oväntad händelse är det viktigt att det finns en väl utvecklad, övad och naturlig samverkan mellan Länsstyrelsen och kommunerna i det dagliga arbetet.

Om Länsstyrelsen tagit över ansvaret för räddningstjänsten i de kommuner som berörs av en eller flera händelser, är de förhållanden som då kommer råda fortfarande kommunal räddningstjänst. Med andra ord övergår inte räddningstjänsten till att vara statlig bara för att

---

<sup>1</sup> SFS 2003:789. Förordning om skydd mot olyckor. 4 kap. 33 §.

<sup>2</sup> SFS 2003:789. Förordning om skydd mot olyckor. 4 kap. 34 §.

Länsstyrelsen tar över. Observera även att kommunens geografiska områdesansvar fortfarande ligger kvar hos kommunen även om Länsstyrelsen tar över ansvaret för den kommunala räddningstjänsten.

Syftet med Länsstyrelsens övertagande av ansvaret för räddningstjänsten vid omfattande räddningsinsatser är att insatserna ska genomföras så effektivt som möjligt. För att ett övertagande ska kunna tillföra något med avseende på bland annat effektivitet, är det därför viktigt att ett sådant övertagande dels är väl förberett, dels att det initieras och genomförs i god tid.

Vid ett övertagande får Länsstyrelsen en övergripande ledningsroll med ansvar för bland annat prioritering och fördelning av resurser, stöd till räddningsledaren samt information till allmänheten. Länsstyrelsen ansvarar även för att utse nya räddningsledare för framtida räddningsinsatser. Om länsstyrelsen tar över ansvaret för den kommunala räddningstjänsten ansvarar länsstyrelsen för ledning och utförande av samtliga räddningsinsatser i den eller de berörda kommunerna. Länsstyrelsen ansvarar även för att beredskapen upprätthålls.<sup>3</sup> Länsstyrelsen måste därför ha eller tillförskaffa sig den förmåga som krävs för att kunna bedöma och anpassa behovet av erforderliga resurser samt behovet av ledning i förhållande till pågående räddningsinsatser, behovet av beredskap samt riskbild.

## 2.1. Regionala förhållanden

Jämtlands län har ca 130 280 invånare och en yta på 48 935 km<sup>2</sup>. Detta motsvarar ca 1,5 % av landets befolkning respektive 12 % av landets totala yta där största delen, 50 procent, består av skogsmark. Utöver skogsmarken finns det stora arealer av kalvfjäll och myrmark. Länet omfattar landskapen Härjedalen och Jämtland samt små delar av Ångermanland, och Hälsingland<sup>4</sup>. Flera av landets största vattendrag rinner upp i Jämtlands fjälltrakter och mynnar ut i Östersjön, exempelvis Ljusnan, Ljungan och Indalsälven.

Länet är indelat i åtta kommuner; Berg, Bräcke, Härjedalen, Krokom, Ragunda, Strömsund, Åre och Östersund. Länet avgränsas i väster av fjällkedjan mot Norge och i öster av skogsland mot Västernorrlands län. I norr gränsar regionen mot Västerbottens län och i söder mot Gävleborgs och Dalarnas län. Befolkningen är utspridd över stora delar av länet, med Östersund som största tätort.

I länet finns två räddningstjänstorganisationer; Jämtlands räddningstjänstförbund, som utgör ett kommunalförbund i vilket sju av länets åtta kommuner ingår, samt Räddningstjänsten Åre som har räddningstjänstverksamheten inom egen kommunal förvaltning.

## 2.2. Tänkbara scenarion

Länsstyrelsen gör bedömningen att något av följande scenarion krävs för att det ska bli aktuellt för Länsstyrelsen att ta över ansvaret för den kommunala räddningstjänsten. Bedömningen görs utifrån länets geografi och de lokala kommunala räddningstjänstorganisationerna.

---

<sup>3</sup> Regeringens proposition 2002/03:119. *Reformerad räddningstjänstlagstiftning*. Sid. 118.

<sup>4</sup> <http://www.regionfakta.com/jamtlands-lan/geografi/>, hämtad 2020-02-20

- En specifik omfattande händelse som sträcker sig över flera räddningstjänsters områden eller över flera län. Det kan exempelvis handla om skogsbrand eller dammhaveri.
- Flera pågående händelser som innebär resursbrist i en eller flera kommuner i länet och kommunerna själva inte kan komma överens om prioriteringar.
- Mycket omfattande störningar i samhällsviktiga funktioner och som har föranlett räddningsinsatser.

### 2.3. Utbildning och övning

Länsstyrelsen ska årligen bedöma behovet av utbildnings- och övningsinsatser kopplade till de förmågor som krävs utifrån planen.

## 3. Styrande författningar

Det finns ett flertal regelverk som är aktuella före, under och efter ett övertagande av omfattande räddningsinsatser. Nedan redovisas de mest relevanta.

### 3.1. Lag (2003:778) om skydd mot olyckor (LSO)

I **1 kap. 2 § LSO** definieras vad som menas med räddningstjänst. Med räddningstjänst avses i lagen de räddningsinsatser som staten eller kommunerna ska ansvara för vid olyckor och överhängande fara för olyckor för att hindra och begränsa skador på människor, egendom eller miljön. Staten eller en kommun ska ansvara för en räddningsinsats endast om det är motiverat med hänsyn till behovet av ett snabbt ingripande, det hotade intressets vikt, kostnaderna för insatsen och omständigheterna i övrigt.

Enligt **3 kap. 16 § LSO** är räddningschefen räddningsledare men får utse någon annan som uppfyller de behörighetskrav som föreskrivs. Berör en räddningsinsats mer än en kommuns område, eller mer än ett läns område, ska länsstyrelsen eller länsstyrelserna bestämma vem som ska leda insatsen, om inte räddningsledarna från de berörda kommunerna själva har bestämt det.

Enligt **4 kap. 10 § LSO** får regeringen, i fråga om omfattande räddningsinsatser, föreskriva eller i ett särskilt fall besluta att en länsstyrelse eller en annan statlig myndighet får ta över ansvaret för räddningstjänsten i en eller flera kommuner. Om en sådan myndighet har tagit över ansvaret utses räddningsledare av denna myndighet.

Som framgår av **1 kap. 6 § LSO** ska kommunerna och de statliga myndigheterna som ansvarar för verksamhet enligt LSO samordna verksamheten samt samarbeta med varandra och med andra som berörs.

### 3.2. Förordning (2003:789) om skydd mot olyckor (FSO)

Enligt **3 kap. 9 § FSO** är den som genomgått särskild utbildning hos Myndigheten för samhällsskydd och beredskap (MSB) eller hos Statens räddningsverk behörig att vara räddningsledare vid kommunal räddningstjänst.

I **4 kap. 33 § första stycket FSO** pekas länsstyrelsen ut som den myndighet som, om det fordras omfattande räddningsinsatser i kommunal räddningstjänst, får ta över ansvaret för räddningstjänsten i de kommuner som berörs av insatsen. Om räddningsinsatserna även innefattar statlig räddningstjänst, ska länsstyrelsen ansvara för att räddningsinsatserna samordnas.

I samma paragraf, andra stycket, anges att om flera län berörs av räddningsinsatser enligt första stycket får länsstyrelserna komma överens om vilken länsstyrelse som får ta över ansvaret för räddningstjänsterna i kommunerna. Länsstyrelserna ska komma överens om vilken länsstyrelse som ansvarar för samordning om räddningsinsatserna även innefattar statlig räddningstjänst.

I **4 kap. 34 § FSO** anges att länsstyrelsen, efter att ha hört kommunerna i länet samt berörda myndigheter, ska upprätta de planer som länsstyrelsen behöver för att kunna utöva sitt ansvar enligt **33 §**.

### 3.3. Förordning (2015:1052) om krisberedskap och bevakningsansvariga myndigheters åtgärder vid höjd beredskap

Länsstyrelsen har ett geografiskt områdesansvar enligt förordning (2015:1052) om krisberedskap och bevakningsansvariga myndigheters åtgärder vid höjd beredskap. Detta innebär att länsstyrelsen inom sitt geografiska område ska se till att samverka och samordning sker för att uppnå en samlad krishanteringsförmåga och ett effektivt utnyttjande av samhällets resurser vid en kris. Detta gäller oavsett om länsstyrelsen tagit över ansvaret för omfattande räddningsinsatser eller inte. Länsstyrelsens geografiska områdesansvar innebär inte att myndigheten vid en kris får särskilda befogenheter, såvida inte regeringen fattar beslut om detta. Länsstyrelsen har en samordningsroll före, under och efter en kris.

### 3.4. Myndigheten för samhällsskydd och beredskaps allmänna råd om ledning av insatser i kommunal räddningstjänst (MSBFS 2012:5)

Myndigheten för samhällsskydd och beredskaps allmänna råd om ledning av insatser i kommunal räddningstjänst (MSBFS 2012:5) behandlar ledning av insatser i kommunal räddningstjänst inklusive planering, organisering och genomförande av sådana räddningsinsatser. De behandlar både kommunens och länsstyrelsens ledning av räddningsinsatser. Dessa allmänna råd är inte tvingande utan deras funktion är att förtydliga innebörden i en lag, förordning eller myndighetsföreskrifter och att ge generella rekommendationer om tillämpningen av sådana regler. Allmänna råd är dock bindande för myndigheter under regeringen och ska därför i det här fallet beaktas i sin helhet.



## 4. Kostnader vid räddningsinsatser

Kostnadsansvaret för räddningsinsatsen ligger alltid kvar på kommunen även om Länsstyrelsen tagit över ansvaret för räddningstjänsten.<sup>5</sup> Om en räddningsinsats i kommunal räddningstjänst har medfört betydande kostnader har kommunen rätt till ersättning av staten för den del av kostnaderna som överstiger en självrisk. Det innebär att kommunen kan söka ersättning för kostnaderna efter att räddningsinsatsen avslutats. Detta är oberoende av om ett övertagande skett av länsstyrelsen eller inte. En förutsättning för rätt till ersättning är att kostnaderna är direkt hänförliga till räddningsinsatsen. Självrisken beräknas enligt grunder som regeringen fastställer.<sup>6</sup> Om en annan kommun medverkat i räddningstjänst eller sanering i den kommun som söker ersättning, gäller samma bedömningsgrunder för den medverkande kommunens kostnader. Den medverkande kommunens kostnader bör innefattas i ansökan från den kommun där insatsen skett.<sup>7</sup> Frågor om ersättning enligt ovanstående prövas av Myndigheten för samhällsskydd och beredskap.<sup>8</sup>

Viktigt att notera är att när en statlig myndighet medverkar i en kommunal räddningsinsats kan inte staten ställa några krav på ersättning av kommunen.<sup>9</sup> Kostnader för medverkan från en statlig myndighet kan därför inte ersättas.<sup>10</sup>

## 5. Presumtiva räddningsledare

Länsstyrelsen bör i sin planering förbereda och säkerställa vilka som kan komma ifråga som räddningsledare och andra ledningsfunktioner om länsstyrelsen tar över ansvaret för kommunal räddningstjänst.<sup>11</sup> Ett sätt att göra detta på är att redan i förväg utse vilka som ska arbeta som räddningsledare genom att upprätta avtal med dessa personer vilka därmed utgör presumtiva räddningsledare. Det finns dock inget krav på att ha upprättade avtal med presumtiva räddningsledare.

I Jämtlands län finns det två räddningstjänstorganisationer. Dessa samverkar redan idag vid räddningsinsatser och arbetar aktivt för att bilda ett gemensamt ledningssystem. Det innebär att vid en situation i Jämtlands län, som skulle föranleda ett övertagande av kommunal räddningstjänst, är sannolikt båda räddningstjänstorganisationerna redan involverade i händelsen. I och med detta är risken att det inte finns någon räddningsledare att tillgå i länet då dessa troligen redan används inom de egna organisationerna. Därför har Länsstyrelsen valt att inte upprätta några avtal med redan förutbestämda presumtiva räddningsledare. Istället är målsättningen att kontinuerligt arbeta för samverkan både inom det egna länet och med andra län för att säkerställa att Länsstyrelsen vid behov får hjälp

---

<sup>5</sup> Bengtsson, Thomas. 2010. *Operativ juridik för räddningstjänst*. Brandskyddsföreningens Service AB. Sid. 45.

<sup>6</sup> SFS 2003:778. *Lag om skydd mot olyckor*. 7 kap. 3 §.

<sup>7</sup> Statens räddningsverks allmänna råd och kommentarer om ersättning till kommuner för räddningstjänst och viss sanering, SRVFS 2004:11.

<sup>8</sup> SFS 2003:789. *Förordning om skydd mot olyckor*. 7 kap. 3 §.

<sup>9</sup> Regeringens proposition 2002/03:119. *Reformerad räddningstjänstlagstiftning*. Sid. 121.

<sup>10</sup> Statens räddningsverks allmänna råd och kommentarer om ersättning till kommuner för räddningstjänst och viss sanering, SRVFS 2004:11.

<sup>11</sup> Myndigheten för samhällsskydd och beredskaps allmänna råd om ledning av insatser i kommunal räddningstjänst (MSBFS 2012:5).

med räddningsledning. MSB har även en förstärkningsresurs för *Stöd till samverkan och ledning* (FSOL) som Länsstyrelsen kan få stöd av i samband med ett övertagande.

Ovanstående utgör ett mer flexibelt arbetssätt och skapar möjligheter att kunna knyta an den kompetens som är bäst lämpad för aktuell händelse. En avtalsmall för tillfällig anställning av räddningsledare kommer att upprättas i förväg för att underlätta hanteringen av tillsättning av räddningsledare. Mall för beslut om att utse räddningsledare (vid övertagande) finns i Bilaga 3.

## 5.1. MSB:s förstärkningsresurs för stöd till samverkan och ledning (FSOL)

FSOL består av personer med bred erfarenhet och kunskap inom krishantering och syftar till att förstärka aktörens ledningsförmåga. FSOL är tänkt att kunna bistå alltifrån centrala myndigheter till länsstyrelser, regioner, kommuner och räddningstjänster. Inom FSOL finns en delresurs som benämns FSOL-Räddningstjänst (FSOL-RTJ). Denna resurs är ett stöd till att kunna stärka och utöka ledningskapaciteten vid omfattande räddningsinsatser och består av personer i MSB:s resursbas med gedigen operativ erfarenhet från kommunal räddningstjänst. Stödet är tänkt till kommunal räddningstjänst, men kan också användas för andra aktörer som behöver experter i samband med händelser inom ramen för LSO.<sup>12</sup>

FSOL-RTJ kan bistå med:

- Stöd till organisering: Sakkunnig LSO, stöd till utformning och anpassning av ledningsorganisationen för räddningstjänsten
- Stöd till kvalificerad insatsledning: Stöd inom beslutsdomän insatsledning
- Stöd till kvalificerad övergripande ledning: Stöd till räddningschefen inom beslutsdomän systemledning.<sup>13</sup>

## 6. Innan beslut om övertagande fattas

I ett tidigt skede av en omfattande räddningsinsats är det viktigt att Länsstyrelsen har dialoger både med aktuell räddningstjänstorganisation och den/de drabbade kommunerna. Dialoger kan ske både på politisk nivå och tjänstemannanivå. Resultatet av dessa dialoger måste alltid föras tillbaka till den egna ledningsorganisationen.

### 6.1. Länsstyrelsens stöd till räddningstjänsten utan ett övertagande

Möjligheten att ta över ansvaret för kommunal räddningstjänst ska ses som en yttersta möjlighet. Innan ett övertagande blir aktuellt ska Länsstyrelsen pröva om det finns andra möjligheter att stödja aktuell räddningstjänst. Stödet kan bestå av följande åtgärder:

---

<sup>12</sup> <https://www.msb.se/sv/amnesomraden/msbs-arbete-vid-olyckor-kriser-och-krig/forstarkningsresurser/samverkan-och-ledning/>, hämtad 2020-09-11

<sup>13</sup> Ibid.

- Utse en räddningsledare om inte två kommuner kommer överens om vem som ska leda en räddningsinsats. Om insatsen även omfattar en kommun utanför Jämtlands län ska Länsstyrelsen komma överens med aktuell länsstyrelse om vem som ska leda insatsen. Beslutsmall finns i Bilaga 1 *Mall för beslut om att utse räddningsledare (utan övertagande)*.
- Länsstyrelsen aktiverar sin krisorganisation och följer utvecklingen eller aktivt stödjer med till exempel analyser, resurssamordning och informationssamordning.
- Skicka en samverkansperson till räddningstjänstens stab.
- Skicka stabspersonal för att arbeta i räddningstjänstens stab.

## 6.2. Länsstyrelsens stöd till drabbad kommun

Då kommunerna även har ett geografiskt områdesansvar kan Länsstyrelsen särskilt stödja den drabbade kommunen. Stödet kan bestå av följande åtgärder:

- Länsstyrelsen aktiverar sin krisorganisation och följer utvecklingen eller aktivt stödjer med till exempel analyser, resurssamordning och informationssamordning.
- Skicka en samverkansperson till kommunens stab.
- Skicka stabspersonal för att arbeta i kommunens stab.

## 6.3. Kriterier för ett övertagande

Länsstyrelsen bör ta över ansvaret för kommunal räddningstjänst vid omfattande räddningsinsatser när en eller flera drabbade kommuner inte själva har förmåga att ensamma eller i samverkan med andra utföra räddningsinsatser på ett tillfredsställande och effektivt sätt i enlighet med de krav LSO ställer. Länsstyrelsens ambition ska dock, som nämnts innan, primärt vara att stödja de lokala räddningstjänsterna.

För att länsstyrelsen ska ta över ansvaret för kommunal räddningstjänst vid omfattande räddningsinsatser bör något av följande förhållanden föreligga enligt MSB:s allmänna råd.<sup>14</sup>

- Det ställs större krav på ledning än vad de berörda kommunerna har förmåga till.
- Berörda kommuner har stora svårigheter att samverka och samordna verksamheten sinsemellan eller med statliga myndigheter.

---

<sup>14</sup> Myndigheten för samhällsskydd och beredskaps allmänna råd om ledning av insatser i kommunal räddningstjänst (MSBFS 2012:5)

- Berörda kommuner kan inte få överblick över eller tillgång till de resurser som är nödvändiga för insatsen.
- Det ställs så stora krav på uthållighet att de berörda kommunerna inte klarar att upprätthålla sin beredskap.
- En eller flera kommuner begär att länsstyrelsen tar över ansvaret.

En central princip är att den tid som åtgår för ett övertagande ska stå i rimlig proportion till sannolikheten att det ska leda till ledningsmässiga effekter.

Observera att ett eventuellt övertagande berör omfattande räddningsinsatser. Det behöver således inte vara en omfattande händelse för att generera en omfattande räddningsinsats. På motsvarande sätt kan händelsen vara omfattande, vilket inte nödvändigtvis genererar en omfattande räddningsinsats. Det är även viktigt att notera att det är hela räddningstjänstansvaret som tas över, inte endast händelsen. När kriterier för övertagande inte längre uppfylls, ska räddningsinsatsen avslutas eller ansvaret lämnas tillbaka till respektive kommun.

## 6.4. Analysprocessen

Vid omfattande räddningsinsatser ska Länsstyrelsen kontinuerligt bedöma om det finns behov av att ta över ansvaret för kommunal räddningstjänst. För att kunna göra denna bedömning är det viktigt att rätt kompetenser är delaktiga i arbetet med bedömningen av behovet. Exempel på dessa kompetenser är;

- Beredskapsdirektör
- Beredskapshandläggare
- Jurist
- Person/-er med stor erfarenhet av systemledning i kommunal räddningstjänst.

Under hela analysarbetet ska en regelbunden dialog hållas med länets räddningstjänster. Bedömningen av ett eventuellt övertagande ska även ske i samråd med de berörda kommunerna. Som ett stöd i analysarbetet inför ett övertagande bör nedanstående punkter beaktas.

- Händelsens omfattning och geografi
- Aktörer som omfattas eller påverkas av händelsen
- Resurser i form av materiel och personal
- Räddningstjänstens ledningsförmåga
- Räddningstjänstens möjlighet till uthållighet
- Tidsaspekter. Kommer övertagandet hinna få någon effekt?
- Länsstyrelsens ledningsförmåga
- Länsstyrelsens möjlighet till uthållighet
- Konsekvenser av ett övertagande

- Systemledning och beredskapsproduktion efter ett övertagande

Om insatsen även omfattar en kommun utanför Jämtlands län ska Länsstyrelsen samverka med aktuell länsstyrelse kring om och hur ett övertagande ska genomföras.

Ovanstående frågeställningar tillsammans med övrig relevant information ligger sedan till grund för den slutgiltiga bedömningen.

Vägen till ett övertagande sker parallellt med flera andra åtgärder och flera hänsynstagande måste ske innan ett övertagande är aktuellt. De olika åtgärderna kan komma i olika ordning beroende på situationens karaktär. Beroende på händelse kan det även vara så att vissa åtgärder inte behövs. De olika åtgärderna illustreras i bilden nedan.



Figur 3 Stöd i analysprocessen inför ett eventuellt övertagande

Utvärdering av övertagandet bör påbörjas redan då ett övertagande initieras. Syftet med detta är dels att utvärdera räddningsinsatserna och dessas genomförande, dels att kontinuerligt utvärdera och förbättra ledningsprocessen under pågående räddningsinsats.

## 7. Vid övertagande av kommunal räddningstjänst

### 7.1. Beslutsprocessen

Om analysen visar att Länsstyrelsen ska ta över ansvaret för kommunal räddningstjänst förbereder de som ingått i analysprocessen ett beslut som därefter föredras för landshövdingen. I beslutet formuleras anledningen till övertagandet, vilket område/kommuner övertagandet gäller, vem/vilka som ska vara räddningsledare, från när övertagandet ska gälla samt en besvärshänvisning. Detta ska ske i samarbete med berörda kommuner. Underlaget till beslutet ska innehålla Länsstyrelsens överväganden (analyser, samråd och samlad bedömning) kring behovet av ett övertagande. Beslutet tas av landshövdingen, diarieförs och kommuniceras ut till berörda aktörer. Som underlag används mallen i bilaga 2 *Mall för beslut om övertagande av räddningstjänst*.

Även då Länsstyrelsen beslutar att inte ta över kommunal räddningstjänst ska beslutet, inklusive överväganden som legat till grund för beslutet, dokumenteras.

Räddningstjänststaben som upprättas i samband med ett övertagande ska under räddningsinsatsen kontinuerligt ompröva beslutet om övertagande av kommunal räddningstjänst. Detta genomförs i samråd med räddningstjänstansvarig (se *avsnitt 7.4.3 Räddningstjänstansvarig*), ledningen för den omfattande räddningsinsatsen, det vill säga förordnad räddningsledare, samt länsledningen.

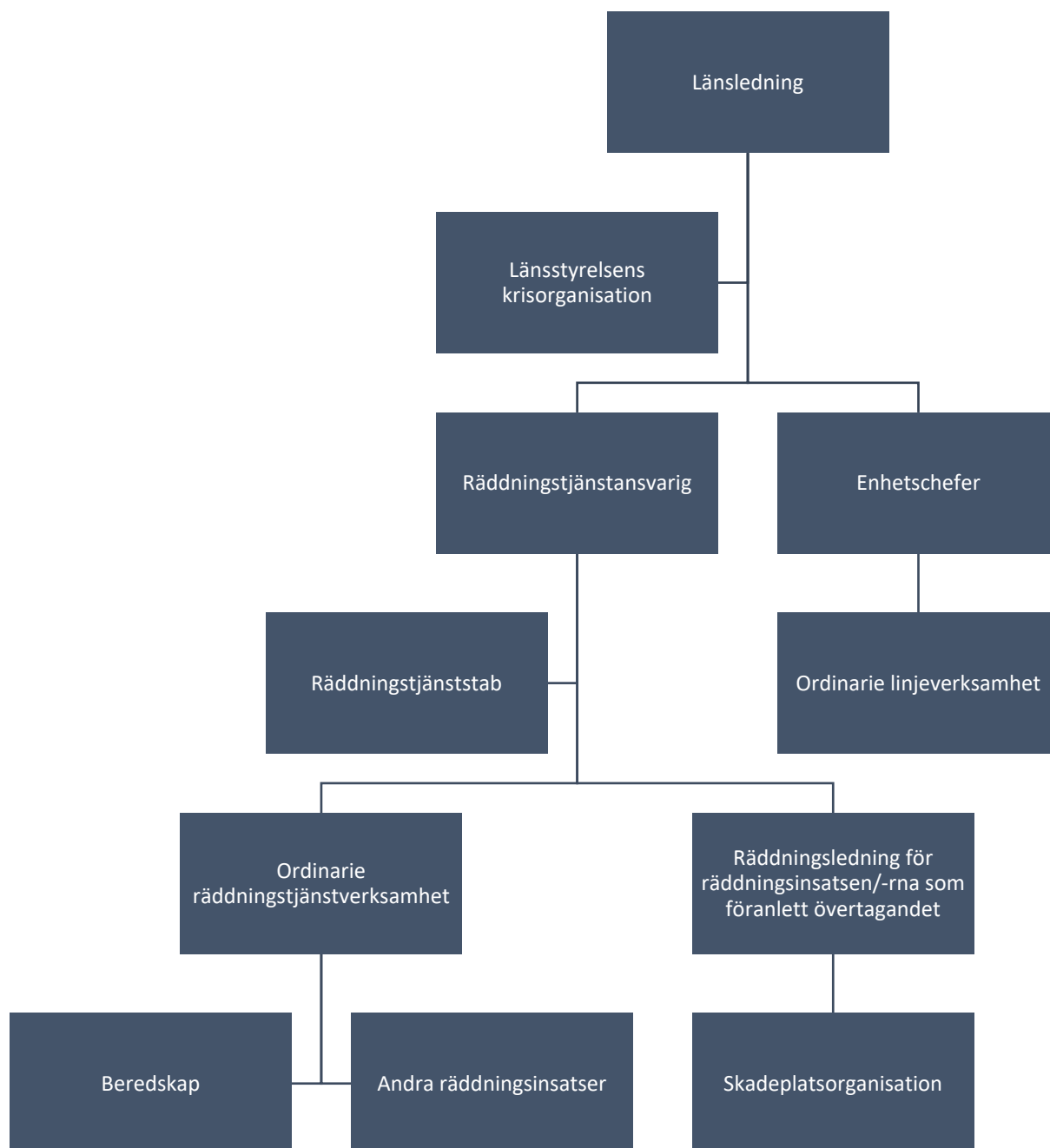
### 7.2. Övertagande av kommun respektive kommunalförbund

Vid ett övertagande av kommunal räddningstjänst i en eller flera kommuner, tas ansvaret över för alla räddningsinsatser inom kommunens/kommunernas geografiska område. I detta ingår utöver själva ansvaret för räddningsinsatsen/-rna även att utse nya räddningsledare samt att upprätthålla beredskapen. Om kommunens organisation för räddningstjänst i den eller de berörda kommunerna ingår i ett förbund tas ansvaret för samtliga kommuners räddningstjänster inom förbundet över.

Med berörda kommuner kan, förutom primärt drabbade kommuner, även avses kommuner som är ansträngda av händelsen genom att de till exempel bidrar med stora räddningsresurser.

Kostnadsansvaret för räddningsinsatsen stannar, trots övertagandet, på berörd kommun. Statens kostnader belastar inte kommunen, exempelvis lönekostnader för länsstyrelsens tjänstemän.

### 7.3. Länsstyrelsens ledningsorganisation



Figur 2 Ledningsstruktur vid övertagande av kommunal räddningstjänst.

### 7.4. Roll och uppgifter

Nedan beskrivs de olika roller och uppgifter som aktualiseras i samband med ett övertagande. Vid ett ansträngt läge riskerar länets egna resurser att bli ianspråktagna eller utarbetade. Det kan därför bli nödvändigt att ledningsresurser från andra delar av landet knyts till ledningsorganisationen.

### 7.4.1 Länsledning

Landshövdingen är länsstyrelsens chef och utses direkt av regeringen. Länsstyrelsens ledning består av landshövdingen tillsammans med länsrådet. Det är landshövdingen som, efter bedömning av behovet, fattar beslut om att överta den kommunala räddningstjänsten och utser räddningsledare. Till sin hjälp har länsledningen Länsstyrelsens krisstab i vilken relevanta kompetenser inom exempelvis sakområdena juridik, räddningstjänst, kommunikation och geografiskt områdesansvar ingår.

### 7.4.2 Länsstyrelsens krisorganisation

Länsstyrelsen fortsätter ha det geografiska områdesansvaret i länet även vid ett övertagande. För att hantera detta aktiveras Länsstyrelsens krisorganisation. En krisstab upprättas och en chef för krisorganisationen utses i enlighet med Länsstyrelsens krisledningsplan. Krisstaben är tänkt att upprättas vid Länsstyrelsens ordinarie ledningsplats.

Krisstaben ska hantera de frågor kopplade till händelsen som rör det geografiska områdesansvaret. Krisstaben ska i första hand inte hantera de sakfrågor som rör räddningstjänst och den, eller de, räddningsinsatser som föranlett övertagandet. Däremot är det viktigt att det kontinuerligt sker en samverkan mellan krisstaben och räddningstjänststaben, läs vidare under avsnitt 7.4.4 *Räddningstjänststab*.

### 7.4.3 Räddningstjänstansvarig

Länsstyrelsen ska vid ett övertagande av kommunal räddningstjänst utse räddningsledare för räddningsinsatsen (med räddningsinsatsen avses här den/de händelser som föranlett övertagandet).<sup>15</sup> Ett övertagande innebär ansvar för både den pågående räddningsinsatsen och för beredskap för andra räddningsinsatser inom det geografiska område som övertagandet avser. För att säkerställa att Länsstyrelsen kan ta det ansvaret utses en räddningstjänstansvarig som är räddningsledare för räddningsinsatsen och har ett ansvar motsvarande en kommunal räddningschef för den övertagna verksamheten. Se Bilaga 3 *Mall för beslut om att utse räddningsledare (vid övertagande)*. I räddningschefens roll ingår att ansvara för att räddningstjänsten är ändamålsenligt ordnad. Räddningschefen är räddningsledare men får utse någon annan som uppfyller behörighetskraven att vara räddningsledare, för en eller flera räddningsinsatser.<sup>16</sup> Motsvarande rolls, ansvar och möjlighet till delegering av räddningsledarskapet landar på den räddningstjänstansvariga när Länsstyrelsen övertagit ansvaret för den kommunala räddningstjänsten.

För att den räddningstjänstansvariga ska kunna hantera den övergripande ledningen av räddningstjänstverksamheten bör denna person delegera räddningsledarskapet för den/de räddningsinsatser som föranlett övertagandet. Likaså bör kommunen/-rnas ordinarie delegationsordning för räddningsledarskap användas i samband med övriga räddningsinsatser.

---

<sup>15</sup> SFS 2003:778. Lag om skydd mot olyckor. 4 kap. 10 §.

<sup>16</sup> SFS 2003:778. Lag om skydd mot olyckor. 3 kap. 16 §.



#### **7.4.4 Räddningstjänststab**

Som stöd till räddningstjänstansvarig upprättas en räddningstjänststab. Denna stab bemannas till stor del av räddningstjänstens ordinarie personal och utformningen av denna speglar därför den stabsstruktur som berörd räddningstjänst är van att arbeta utifrån. Räddningstjänststaben har som främsta uppgift att bistå räddningstjänstansvarig med information och beslutsunderlag, det vill säga utgöra ett bakre ledningsstöd till denne, samt verkställa fattade beslut. Stabens storlek och sammansättning bestäms utifrån den uppkomna situationen.

Räddningstjänststaben är tänkt att upprättas och arbeta vid Jämtlands räddningstjänstförbunds ledningsplats på Trygghetens hus. Detta gäller även om övertagandet endast omfattar Åre kommun. Val av eventuell annan plats görs i dialog med länsledningen och beror av praktiska behov, förutsättningar för samverkan och ledning samt skadeområdets belägenhet.

Räddningstjänststabens arbete ska vara övergripande och samordnande och särskilt beakta kopplingar och gränssnitt mellan LSO och lagen (2006:544) om kommuners och regioners åtgärder inför och vid extraordinära händelser i fredstid och höjd beredskap (LEH). Det vill säga räddningstjänstuppgiften ska ske i nära samarbete med det geografiska områdesansvaret och samhällets krishantering.

Räddningstjänststaben ska aktivt samarbeta med Länsstyrelsens krisstab samt samverka med berörda kommunledningar, räddningstjänster, myndigheter och andra aktörer. Det är med anledning av detta viktigt att räddningstjänstansvarig och chef för Länsstyrelsens krisorganisation har en kontinuerlig dialog med varandra. Det bör även finnas utsedda samverkanspersoner från de två olika staberna. Från Länsstyrelsens krisstab ska minst en samverkansperson närvara i räddningstjänststaben för att utgöra kontakt och för att särskilt bevaka frågor som rör Länsstyrelsens geografiska områdesansvar. På samma sätt ska minst en samverkansperson från räddningstjänststaben närvara i Länsstyrelsens krisstab för att utgöra kontakt och för att särskilt bevaka frågor som rör räddningstjänst.

#### **7.4.5 Räddningsledning för händelsen/händelserna som föranlett övertagandet**

Den som utses till räddningsledare vid omfattande räddningsinsatser bör utöver räddningsledarbehörighet, enligt 3 kap. 9 § FSO, och grundläggande kompetens ha förmåga att leda större organisationer, ha god kunskap om länsstyrelsens roll, organisation och uppdrag i dessa situationer samt om de regionala förhållandena<sup>17</sup>.

Länsledningen utser den räddningstjänstansvariga att vara räddningsledare för räddningsinsatsen. Den räddningstjänstansvariga bör i sin tur delegera räddningsledarskapet till någon annan som uppfyller behörighetskraven att vara räddningsledare (se avsnitt 7.4.3 *Räddningstjänstansvarig*). Den person som är räddningsledare för räddningsinsatsen/-rna som föranlett övertagandet benämns i denna plan för förordnad räddningsledare. Det kan vara flera olika personer som utses till förordnad räddningsledare. Dessa får sedan

---

<sup>17</sup> Myndigheten för samhällsskydd och beredskaps allmänna råd om ledning av insatser i kommunal räddningstjänst (MSBFS 2012:5)

sinsemellan fördela mandatet över tiden för att skapa uthållighet. Notera dock att insatsen bara kan ledas av en räddningsledare i taget.

Den förordnade räddningsledaren är räddningsledare för den/de räddningsinsatser som föranlett övertagandet. För övriga eventuella räddningsinsatser utses räddningsledare enligt ordinarie rutiner i respektive kommun. Observera dock att det är Länsstyrelsens ansvar att räddningsledare utses för samtliga räddningsinsatser i berörda kommuner. Detta sker enklast genom att använda sig av kommunen/-rnas ordinarie delegationsordning för räddningsledarskap.

## 8. Avsluta räddningstjänst

Länsstyrelsen ska kontinuerligt bedöma om behovet av övertagandet kvarstår. Kriterierna och bedömningsgrunderna för ett övertagande utgör grunden för bedömningen. Då dessa kriterier och bedömningsgrunder inte längre är uppfyllda ska ansvaret lämnas tillbaka till kommunerna, alternativt ska räddningsinsatsen avslutas.

När det inte längre finns behov av att Länsstyrelsen ansvarar för kommunal räddningstjänst ska beslutet upphävas och ansvaret återlämnas till aktuell kommun. I samband med detta finns nedanstående två alternativ.

### 8.1. Beslut om återlämnande av räddningstjänst

Länsstyrelsen upphäver beslutet om övertagande av räddningstjänst. Se bilaga 4 *Mall för beslut om att upphäva tidigare beslut om att överta ansvaret för räddningstjänst*. Ansvaret återgår till kommunen (kommunalförbundet) och den räddningsledare som de utsett. Räddningsledaren avslutar därefter räddningsinsatsen när det inte längre bedöms vara räddningstjänst enligt LSO. Länsstyrelsen bör tidigt förbereda ett återlämnande av ansvaret efter ett övertagande för att säkerställa en bra hantering.

### 8.2. Beslut om att avsluta räddningsinsatsen

Länsstyrelsens utsedda räddningsledare avslutar räddningstjänsten med anledning av att det inte längre bedöms vara räddningstjänst enligt LSO. Se bilaga 5 *Mall för beslut om att avsluta en räddningsinsats*. Därefter upphäver länsstyrelsen beslutet om övertagande.

## 9. Efter ett övertagande av kommunal räddningstjänst

### 9.1. Utvärdering av räddningsinsats

När en räddningsinsats är avslutad ska Länsstyrelsen utvärdera händelsen. Händelsen utvärderas för att i skälig omfattning klarlägga orsakerna till händelsen, händelseförloppet och hur insatsen har genomförts. Observera att utvärdering bör påbörjas redan då ett

övertagande initieras. Utvärderingen kan till exempel genomföras av en annan länsstyrelse, Försvarshögskolan eller en kommunal räddningstjänstorganisation.

## 10. Information till allmänheten

Kommunerna och de statliga myndigheter som ansvarar för räddningstjänst ska se till att allmänheten informeras om vilken förmåga att göra räddningsinsatser som finns. Dessutom ska de lämna upplysning om hur varning och information till allmänheten sker vid allvarliga olyckor.<sup>18</sup> Allmänheten ska därför informeras om innehållet i denna plan.

---

<sup>18</sup> SFS 2003:778. *Lag om skydd mot olyckor*. 1 kap. 7 §.



Länsstyrelsen  
Jämtlands län

Telefon: 010-225 30 00  
[jamtland@lansstyrelsen.se](mailto:jamtland@lansstyrelsen.se)  
[www.lansstyrelsen.se/jamtland](http://www.lansstyrelsen.se/jamtland)