



NATURRESERVAT I ÖREBRO LÄN

# Svinhöjden



Foto: Kjell Store

I Svinhöjdens norra sluttning skyddas en gammal skog som fungerar som en fristad för många olika hotade arter. Den höga luftfuktigheten tilltalar många mossor och lavar. Här och var i skogen finns spår efter äldre tiders koltillverkning.

## Spår efter bränder

Svinhöjden är med en höjd på 436 meter över havet ett av länets högsta berg. Skogen är gammal och har klarat sig undan storskaliga avverkningar. Granen är det vanligaste trädslaget men här finns även gott om lövträd. På enstaka gamla tallar och tallstubbar finns spår efter skogsbränder. Titta efter avsmalnande sår på nedre delen av tallens stam, så kallade brandljud, där hettan från elden fått barken att ramla av.

## Mossor som gillar fukt

Grundvattnet är ytligt i sluttningen och rinner fram i små bäckar, vilka strålar samman i den större Särkalampibäcken vid bergets fot. Närvaron av vatten skapar en konstant hög luftfuktighet i skogen, vilket får många fuktälskande arter som mossor och lavar att trivas. Här hittar du lavar som brunpudrad nållav, lunglav och skrovellav samt mossor som mörk husmossa, vedtrappmossa och purpurmylia.

## Den döda veden lever

En gammal skog som får sköta sig själv rymmer en stor variation av olika djur och växter, såväl som träd i olika

åldrar och storlek. Här finns även gott om döda träd i olika stadier av nedbrytning. En mängd olika insekter och svampar är beroende av död ved. De vedlevande insektslarverna är i sin tur ett viktigt skafferi för flera olika hackspettar och andra fåglar och smådjur. I reservatet trivs även två av våra vilda hönsfåglar: tjäder och järpe.

## Svedjefinnar och koltillverkning

De finska ortnamnen i området vittnar om de finska nybyggare som slog sig ner i här i bygden i början av 1600-talet. De bröt ny mark med eldens hjälp, så kallat svedjebruk. När bergshanteringen spreds i området förbjöds svedjebuket, då skogen istället behövdes för tillverkning av träkol.

## Tillgänglighet

Reservatet hör till nivå 1 i Länsstyrelsens nivåläggning av länets naturreservat, vilket innebär att reservatet har vildmarksprägel och saknar friluftslivsanläggningar.

### Reservatsfakta

Beslutsår: 2016

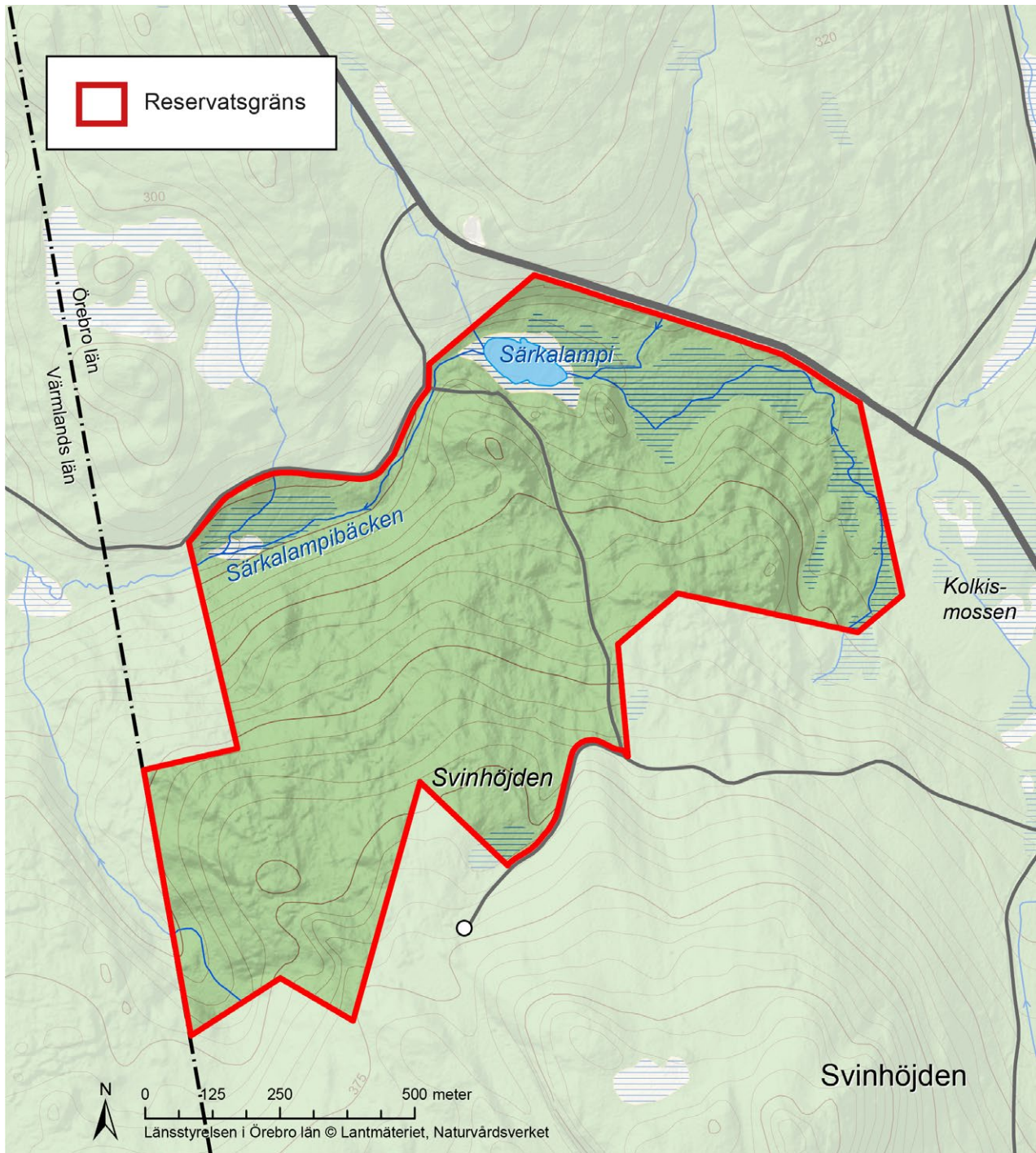
Areal: 74 hektar

Markägare: Naturvårdsverket

Reservatsförvaltare: Länsstyrelsen



Länsstyrelsen  
Örebro län



**I naturreservatet är det förbjudet att:**

- borra, hacka, spränga, gräva, rista, måla eller på annat sätt skada berg, jordytan, sten eller block, eller att flytta eller bortföra sten eller block,
- framföra motordrivet fordon annat än på vägar, fälla, bortföra eller på annat sätt skada levande eller döda, stående eller omkullfallna träd och buskar,
- skada vegetationen t ex genom att plocka eller gräva upp växter såsom ris, gräs, örter, mossor eller lavar och svampar,
- störa djurlivet på annat sätt än vad som normalt förekommer vid bedrivande av jakt,
- utan Länsstyrelsens tillstånd samla in växter, djur, lavar eller svampar,
- utan Länsstyrelsens tillstånd sätta upp permanent tavla, skylt, affisch, eller därmed jämförlig anordning eller att snitsla spår,

- utan Länsstyrelsens tillstånd använda området för organiserad tävling eller övning, lägerverksamhet eller liknande,
- utan Länsstyrelsens tillstånd utföra vetenskapliga undersökningar eller bedriva miljöövervakning som innebär markering, insamling, fångst eller annan påverkan på naturmiljön.

**Vägbeskrivning**

Svinhöjden ligger ca 24 km norr om Hällefors. Från Hällefors, kör mot Sävsjön. I Sävsjön, sväng vänster mot Gravendal. Kör ca 12 km och reservatet ligger på vägens vänstra sida.