



NATURRESERVAT I ÖREBRO LÄN

# Svinhöjden



Foto: Kjell Store

Naturreservatet Svinhöjden består av norra slutningen av berget Svinhöjden som täcks av en gammal skog där många arter trivs.

## Ett av länets högsta berg

Svinhöjden är med en höjd på 436 meter över havet ett av länets högsta berg. Reservatet omfattar större delen av bergets nordsluttning. Granen dominerar men här finns också en förhållandevis stor andel lövträd, främst björk och sälg. Skogen i området är gammal och opåverkad av dagens storskaliga skogsbruk, även om delar av området har gallrats lätt och bär spår efter äldre dimensionsavverkning. I enstaka gamla tallar och gamla tallstubbar kan man se spår av skogsbränder.

## Bäckar och lokar

Svinhöjdens långsluttande nordsida bildar det ytliga grundvattnet små bäckar och tillfälliga vattensamlingar eller lokar, innan vattnet på bred front når Särkalam-pibacken som rinner längs med berget. Närvaron av vatten skapar en konstant hög luftfuktighet, vilket får många fuktälskande arter att trivas. Bland mossorna som gillar fuktiga miljöer kan till exempel mörk husmossa, vedtrappmossa och purpurmylia nämnas. Här hittas även många fuktälskande lavar, som brunpudrad nållav, lunglav och skrovellav.

## Den döda veden lever

En gammal skog som får sköta sig själv rymmer en stor variationsrikedom. Både vad gäller olika arter av både

växter och djur, såväl som ålder och storlek på träden. Här finns även döda träd som är allt annat än döda. En mängd olika insekter och svampar är beroende av död ved. De vedlevande insektslarverna är i sin tur ett viktigt skafferi för hackspettar och andra fåglar. Har du tur kan du här få syn på den numera sällsynta tretåiga hackspetten med sin gula hjässa. I Svinhöjdens skogar trivs även två av våra vilda hönsfåglar, tjäder och järpe.

## Svedjefinnar och koltillverkning

De många finska ortnamnen i området vittnar om den omfattande invandringen av finska nybyggare i början av 1600-talet. De bröt ny mark med eldens hjälp, så kallat svedjebruk. När bergshanteringens spreds i området förbjöds svedjebuket, då skogen behövdes till träkol. I området finns spridda lämningar efter kolmilor i form av kolbottnar.

## Tillgänglighet

Reservatet hör till nivå 1 i Länsstyrelsens nivåläggning av länets naturreservat, vilket innebär att reservatet har vildmarksprägel och saknar friluftslivsanläggningar.

### Reservatsfakta

Beslutsår: 2016

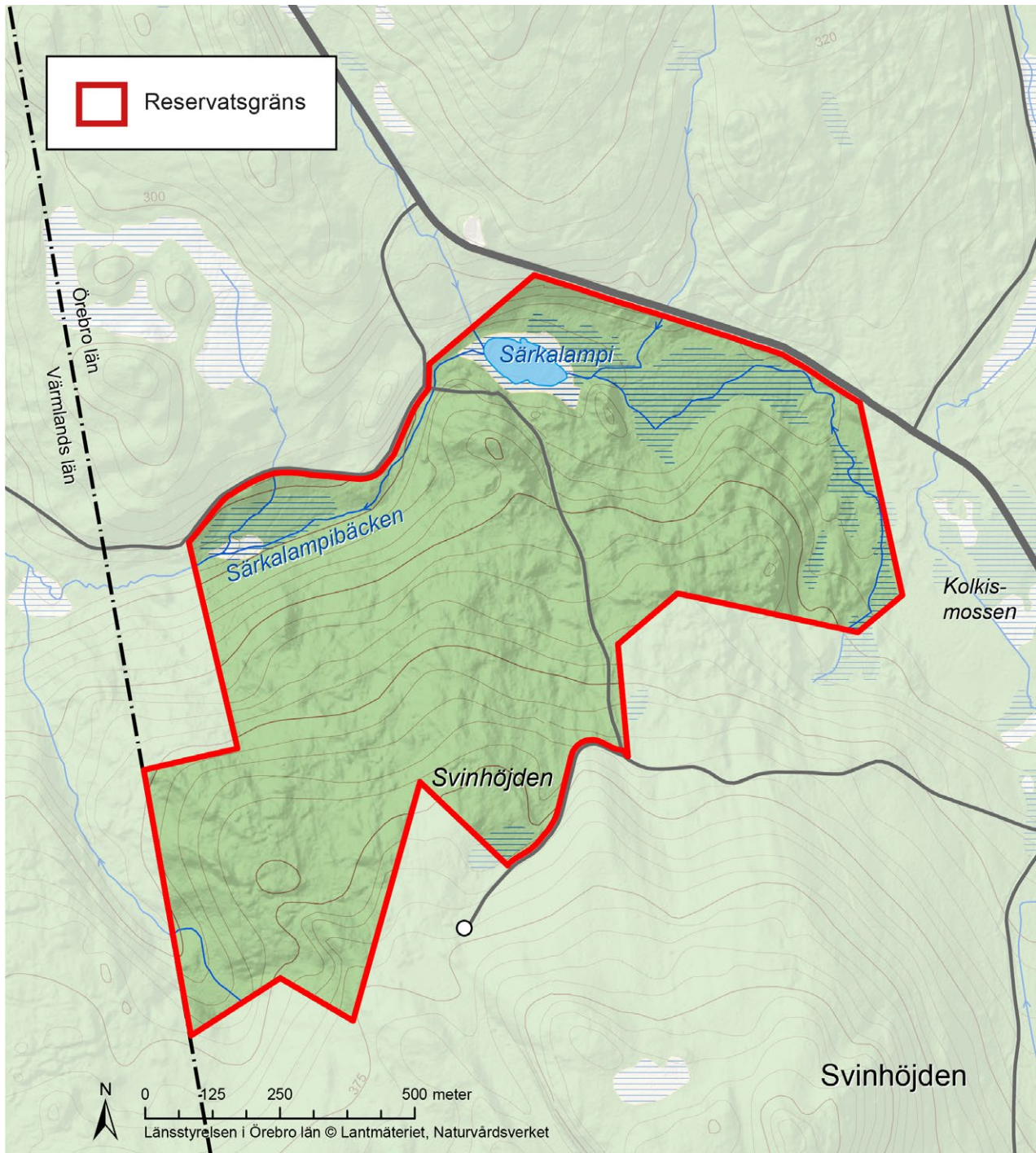
Areal: 74 hektar

Markägare: Naturvårdsverket

Reservatsförvaltare: Länsstyrelsen



Länsstyrelsen  
Örebro län



### I naturreservatet är det förbjudet att:

- borra, hacka, spränga, gräva, rista, måla eller på annat sätt skada berg, jordytan, sten eller block, eller att flytta eller bortföra sten eller block,
- framföra motordrivet fordon annat än på vägar, fälla, bortföra eller på annat sätt skada levande eller döda, stående eller omkullfallna träd och buskar,
- skada vegetationen t ex genom att plocka eller gräva upp växter såsom ris, gräs, örter, mossor eller lavar och svampar,
- störa djurlivet på annat sätt än vad som normalt förekommer vid bedrivande av jakt,
- utan Länsstyrelsens tillstånd samla in växter, djur, lavar eller svampar,
- utan Länsstyrelsens tillstånd sätta upp permanent tavla, skylt, affisch, eller därmed jämförlig anordning eller att snitsla spår,

- utan Länsstyrelsens tillstånd använda området för organiserad tävling eller övning, lägerverksamhet eller liknande,
- utan Länsstyrelsens tillstånd utföra vetenskapliga undersökningar eller bedriva miljöövervakning som innebär markering, insamling, fångst eller annan påverkan på naturmiljön.

### Vägbeskrivning

Svinhöjden ligger ca 24 km norr om Hällefors. Från Hällefors, kör mot Sävsjön. I Sävsjön, sväng vänster mot Gravendal. Kör ca 12 km och reservatet ligger på vägens vänstra sida.