



## Skyddsjakt efter varg

### Beslut

Lännsstyrelsen beslutar på eget initiativ om skyddsjakt efter en varg inom området markerat på bifogad karta. Delar av följande kommuner berörs: Skövde, Götene, Mariestad och Skara. Jakten får genomföras i enlighet med de villkor som anges nedan.

Lännsstyrelsen beslutar med stöd av 59 § jaktförordningen att detta beslut ska gälla utan hinder av att det överklagas. Hur beslutet kan överklagas framgår av bilaga.

Lännsstyrelsen utser en jaktledare som i sin tur utser deltagare som får genomföra skyddsjakten. Endast dessa särskilt utsedda personer får jaga med stöd av detta beslut.

Lännsstyrelsen beslutar med stöd av 24 d § andra stycket jaktförordningen (1987:905) att jakten får ske på annans jaktområde.

Lännsstyrelsen beslutar med stöd av 15 § jaktförordningen att belysning får användas.

Lännsstyrelsen medger att skyddsjakten får ske hela dygnet med stöd av 9 § jaktförordningen.

Lännsstyrelsen beslutar med stöd av 21 § jaktförordningen att jakten får bedrivas från motordrivet fordon.

Detta beslut kan komma att omprövas om omständigheter, som inte kan förutses inför detta beslut, uppkommer.

### Villkor

Jakt som inte följer nedanstående villkor sker utan stöd av beslutet och i strid med fredningsbestämmelserna i 3 § jaktlagen (1987:259). Straffbestämmelserna för jaktbrott återfinns i 43 och 44 §§ samma lag.

Skyddsjakten är tillåten från och med beslutsdatum **till och med 16 oktober 2024** och ska inledas och genomföras i samråd med Lännsstyrelsen. Jakten avlyses när en varg fällts eller påskjutits. Jaktområdet framgår av gränserna på bifogad karta. Om vargen följs och går ut ur jaktområdet, får jakten fullföljas och vargen fällas, även

utanför området som markerats på kartan, under förutsättning att det inte råder tvivel om att det fortfarande är det förmodat skadegörande djuret som följs.

#### *Jaktledare och organisation*

- Länsstyrelsen utser jaktledare till skyddsjakten. Jaktledaren utser ett jaktlag på max 30 personer som får jaga med stöd av detta beslut.
- Namn och kontaktuppgifter till samtliga jakttagare ska kunna uppvisas för Länsstyrelsen och polis.
- Jaktledaren ska innan jakten inleds se till att samtliga jägare informeras om sina skyldigheter och vilka villkor som gäller vid skyddsjakten. Varje jakttagare har också själv skyldighet att hålla sig informerad om vilka villkor som gäller.
- Jaktledaren kan vid behov delegera jaktledarskapet. Om och när detta sker ska det kommuniceras med Länsstyrelsen.
- Jaktledaren ska inom två veckor efter avslutad jakt lämna en redogörelse till Länsstyrelsen, för hur skyddsjakten genomförts avseende såväl förberedelser, avvägningar, genomförande och resultat.

#### *Jaktmedel och metoder*

- Undantaget att motordrivet fordon får användas vid skyddsjakten gäller endast för körning på vägar och skogsbilvägar, samt för att avlossa skott när motorn är avstängd och fordonet inte är i rörelse. Motordrivet fordon har samma betydelse som i 2 § lagen (2001:559) om vägtrafikdefinitioner.
- Skyddsjakten får bedrivas med hjälp av högst två hundar som förföljer vargen samtidigt. Dessa ska vara speciellt tränade för jakt efter rovdjur. Ytterligare hundar får finnas i jaktorganisationen för spårning.
- Jakten ska inte bedrivas på ett sådant sätt att vilt eller hundar utsätts för onödigt lidande.
- Endast kulpatroner klass 1 får användas vid skyddsjakten. Begränsningar i magasinkapacitet hos halvautomatiska kulvapen som anges i Naturvårdsverkets föreskrifter och allmänna råd om jakt och statens vilt (NFS 2002:18) ska följas.
- Jaktledaren ska omedelbart avbryta jakten och anmäla till Länsstyrelsen när en varg fällts eller påskjutits.
- Om djuret endast påskjutits ansvarar jaktledare och ansvarig skytt för att eftersök genomförs med hund som är särskilt tränad i att spåra upp skadat vilt.
- Hund som är särskilt tränad i att spåra upp skadat vilt ska kunna finnas på skottplatsen inom högst två timmar efter påskjutningen. Detta framgår av 17 § andra stycket i Jaktförordningen.

- Skydds jakt med stöd av detta tillstånd får inte bedrivas inom detaljplanerat område utan tillstånd av Polismyndigheten.
- Fälld varg får inte flyttas från fallplatsen innan den besiktigats av Länsstyrelsens besiktningsperson.
- Flådd varg samt referensprov i form av hudbit lämnas till Statens veterinärmedicinska anstalt för obduktion, enligt Naturvårdsverkets vägledning om provtagning av björn, varg, järv och lo som fälls vid skydds jakt. Jakträttshavaren får i övrigt tillvarata vargens skinn.

## Rapportering

Påskjuten/fälld varg ska omedelbart anmälas till Länsstyrelsen.

### *Hantering av fälld varg*

- Fälld varg ska lämnas orörd på skottplats/fallplats
- Skytten ska utan dröjsmål kunna uppvisa den fällda vargen samt skottplats/fallplats för Länsstyrelsens besiktningspersonal.
- Fällt djur besiktigas och flådd kropp omhändertas av Länsstyrelsen för vidare transport till Statens Veterinärmedicinska anstalt för obduktion.

### *Avlysning*

Skyddsjakten är avlyst när en varg fällts eller påskjutits, eller när Länsstyrelsen av andra skäl finner det nödvändigt att avlysa den. Länsstyrelsen kan, om eftersök visar att det påskjutna djuret är oskadat, besluta om fortsatt jakt.

## Beskrivning av ärendet

Under natten till den 16 september 2024 angreps och dödades en minishetlandsponny av varg väster om Lerdala. DNA-svar visar att detta angrepp utfördes av en årsvalp (hane G120-24) från Klyftamon-reviret.

Den 5 juni 2024 angrep och dödade varg får öster om Lundsbrunn i Götene kommun. DNA-svar visar att detta angrepp utfördes av en årsvalp (tik G107-24) från Klyftamon-reviret.

Vargarna i Klyftamon-reviret är inte genetiskt viktiga och angreppen har skett inom ett område motsvarande ett medelstort revir.

Länsstyrelsen fattade den 16 september 2024 beslut om skydds jakt efter den varg som angripit och dödat en minishetlandsponny utanför Lerdala (diarienummer 218-36514-2024). Detta beslut om skydds jakt överklagades och iniberades. Beslut om att överklagan avslås och att jakten kan återupptas kom från Förvaltningsrätten i Luleå den 26 september 2024 (Mål nr 1529-24). Då återstod enbart 5 dagar innan beslutet om skydds jakt upphörde att gälla.

En varg har varit synlig i närheten av hagar inom den del av jaktområdet där angreppet på häst skett. Skyddsjägarerna har varit nära att avliva denna varg ett flertal gånger, men de behöver mer tid för att lyckas med skyddsjakten.

## Motivering till beslutet

I enlighet med Naturvårdsverkets nya riktlinjer för när vargar ska klassas som särskilt skadebenägna, bör minst två angrepp ha skett under en 12-månadersperiod. Länsstyrelsen bedömer att sannolikheten för ytterligare angrepp i området är stor då två angrepp har skett inom en förhållandevis kort tidsperiod (5/6-16/9 2024).

Länsstyrelsen bedömer att det i det aktuella fallet inte finns någon annan lämplig lösning än skydds jakt för att undvika ytterligare angrepp. Detta eftersom angreppen har skett i ett område med många tamdjursbesättningar. Länsstyrelsen bedömer även att det finns behov av att förlänga skyddsjakten i samma jaktområde, så att möjlighet ges att avliva den varg som fortsatt rör sig i området med flera tamdjursbesättningar.

## Förutsättningar för skydds jakt

Bestämmelserna gällande skydds jakt i den svenska lagstiftningen har sin grund i Rådets direktiv 92/43//EEG om bevarande av livsmiljöer samt vilda djur och växter (art- och habitatdirektivet). Beslutande myndigheter ska, i fråga om arter som är skyddade enligt direktivet, tolka den svenska lagstiftningen i linje med detta direktiv. Vargen har ett strikt skydd enligt EU:s livsmiljödirektiv.

EU-kommissionen har i sin vägledning anfört att strängheten hos något av villkoren ökar med graden av ett undantags påverkan på en art/population (se Vägledning om strikt skydd för djurarter av intresse för gemenskapen i enlighet med rådets direktiv 92/43/EEG om bevarande av livsmiljöer, slutlig version februari 2007). Det innebär således att ju större negativ påverkan ett beslut om skydds jakt har på populationen av den aktuella arten, desto högre krav bör ställas på de förutsättningar som ska vara uppfyllda enligt 23 a §. Samtidigt bör en mindre strikt bedömning kunna göras i de fall jakten har liten eller ingen effekt på populationen. För att skydds jakt ska kunna medges krävs att förutsättningarna i 23 a § jaktförordningen (1987:905) är uppfyllda. Skydds jakt får enligt bestämmelsen meddelas bland annat för att förhindra allvarlig skada, särskilt på gröda, boskap, skog, fiske, vatten eller annan egendom. För skydds jakt krävs även att det inte finns någon annan lämplig lösning och att det inte försvårar upprätthållandet av en gynnsam bevarandestatus hos artens bestånd i dess naturliga utbredningsområde. Varg, lodjur och flera andra arter är strikt

skyddade enligt art- och habitatdirektivet (Rådets direktiv 92/43/EEG av den 21 maj 1992 om bevarande av livsmiljöer samt vilda djur och växter). Undantag från det strikta skyddet kan endast medges av skäl som finns i 23 a respektive 23 c §§ jaktförordningen.

Länsstyrelsen ska i ärenden som handlar om skydds jakt på rovdjur göra en samlad bedömning i varje enskilt fall. Länsstyrelsen ska bland annat bedöma och ta hänsyn till omfattningen av skador och olägenheter, om skadeförebyggande åtgärder har gjorts samt vilka möjligheter till förebyggande av skada och olägenheter som finns, på kort och lång sikt. Länsstyrelsen ska också utvärdera möjligheterna till andra lämpliga lösningar än skydds jakt, samt beakta vargstammens utveckling i landet som helhet samt den aktuella vargens genetiska ursprung. Vidare ska Länsstyrelsen bedöma om det går att identifiera individer som är speciellt skadegörande eller orsakar allvarliga olägenheter.

## Gynnsam bevarandestatus

Vargen har sedan tidigare bedömts ha en gynnsam bevarandestatus. Resultat från inventeringen 2022/2023 visade att det fanns 450 vargar i Sverige och 375 vargar för 2023/2024. Detta visar att populationen fortsatt ligger över 300 vargar, vilket är ett kriterium för gynnsam bevarandestatus. Skydds jakten riskerar därmed inte att försvåra upprätthållandet av en gynnsam bevarandestatus för varg på nationell nivå. Eftersom antalet vargar på senare år har ökat snabbt i Västra Götalands län, kommer detta beslut om skydds jakt, inte heller att försämra bevarandestatusen för varg regionalt.

Länsstyrelsen har övervägt följderna av en skydds jakt med tanke på upprätthållandet av gynnsam bevarandestatus på lokal nivå. Resultat av DNA-analyser tagna i samband med besiktningen visar att det vid angreppet den 5 juni 2024 var en årsvalp (tik) från Klyftamon-reviret som gjorde angreppet. Tiken (G107-24) är inte en genetiskt viktig varg. Något DNA-svar från det senaste angreppet den 16 september 2024 finns ännu inte att tillgå. Eftersom angreppet skett i Klyftamon-reviret, är dock sannolikheten liten att någon genetiskt viktig varg kommer att fällas vid skydds jakten. Skydds jakt enligt detta beslut riskerar därmed inte att försvåra upprätthållandet av en gynnsam bevarandestatus för varg på lokal nivå. En försvårande omständighet är att det under våren kan ha fötts valpar i reviret, vilket Länsstyrelsen har beaktat i sin bedömning.

## Förhindra allvarlig skada

I bedömningen av om skydds jakt i detta fall är en effektiv åtgärd för att förhindra allvarlig skada på boskap, utgår Länsstyrelsen bland annat från Naturvårdsverkets riktlinjer för beslut om skydds jakt, reviderade maj 2024, samt Viltskadecenters rekommendationer. För att skälet att förhindra allvarlig skada ska anses vara uppfyllt, krävs

att det är sannolikt att allvarlig skada kommer att inträffa om inte skyddsjakten genomförs. I de fall skadan redan nått en allvarlig nivå ska det också vara sannolikt att skadan förvärras ytterligare genom förnyade skador. Enligt Naturvårdsverkets riktlinjer kan det, beroende på situation, vara relevant att beakta följande faktorer:

Omfattningen på redan uppkomna skador

Hur lång tid som skadorna pågått

Tidsintervall mellan skadetillfällena

Tid till dess skadorna förväntas upphöra för jakt-/betessäsongen

Erfarenheter från tidigare säsong

Länsstyrelsen bedömer att sannolikheten för ytterligare angrepp i jaktområdet är stor, utifrån de två angrepp som skett inom en tidsperiod av knappt tre månader. Resultat från DNA-analys visar att en varg från Klyftamon-reviret utfört angrepp inom jaktområdet den 5 juni 2024. Det andra angreppet, den 16 september 2024, utfördes också inom jaktområdet, men av en annan varg från Klyftamon-reviret. Hela det vid inventering dokumenterade reviret ingår i jaktområdet.

Länsstyrelsen bedömer att det i aktuellt fall inte finns någon annan lämplig lösning än skydds jakt för att undvika ytterligare angrepp.

## Bestämmelser som beslutet grundas på

Naturvårdsverket har den 14 april 2023, diarienummer NV-01088-23, med stöd av 24 a § jaktförordningen (1987:905) beslutat att överlämna rätten att besluta om skydds jakt efter bland annat varg till samtliga länsstyrelser i Sverige utom Länsstyrelsen i Gotlands län. Delegeringen gäller från den 1 juli 2023 till och med den 30 juni 2026.

Med stöd av 59 § jaktförordningen (1987:905) kan länsstyrelsen besluta att beslutet gäller omedelbart utan hinder av att det överklagas.

Enligt 23 a § första stycket jaktförordningen är förutsättningarna för skydds jakt att det inte finns någon annan lämplig lösning och att det inte försvårar upprätthållandet av en gynnsam bevarandestatus hos artens bestånd i dess naturliga utbredningsområde. Jakten måste dessutom ske i något av de syften som räknas upp i paragrafen, bland annat för att förhindra allvarlig skada särskilt på gröda, boskap, skog, fiske, vatten eller annan egendom.

Av 23 b § jämförd med 24 a § jaktförordningen följer att beslut om skydds jakt på varg får fattas av länsstyrelsen även om någon skada inte har inträffat, om det finns stor sannolikhet för att allvarlig skada kommer att uppstå.

Beslutet har även fattats med stöd av 9, 9 b, 15 a, 21 och 24 d samt 33 §§ jaktförordningen. Bestämmelserna reglerar vilken tid på dygnet jakten får ske, vad beslutet om skydds jakt ska innehålla, att undantag mot förbudet att använda motordrivet fordon får lämnas, under vilka förutsättningar skydds jakt får meddelas (se vidare nedan), samt att fället djur tillfaller staten.

Länsstyrelsen har även beaktat skyddsreglerna i artikel 12 i rådets direktiv 92/43/EEG av den 21 maj 1992 om bevarande av livsmiljöer samt vilda djur och växter (art- och habitat-direktivet) samt undantagsreglerna för jakt i artikel 16.1 i samma direktiv. Hänsyn har också tagits till artikel 9 i Bernkonventionen (Konventionen om skydd av europeiska vilda djur och växter samt deras naturliga miljöer).

## Information

Länsstyrelsen informerar Polismyndigheten om att jakt får ske och vem som är utsedd att vara jaktledare. Länsstyrelsen meddelar även Polismyndigheten när jakten är slut eller om djuret fällts eller påskjutits innan jakttiden löpt ut.

### *Tillsyn av tamdjur*

Länsstyrelsen ber de personer som får kopia av detta beslut att sprida det bland markägare och djurägare inom jaktområdet. Länsstyrelsen bedömer att risken för angrepp är som störst på kvällen. För att ha bäst chans att lyckas med skyddsjakten, behöver jägarna vara på plats så snart som möjligt efter ett angrepp. Djurägarna ombeds därför, att under den tid som skyddsjakten pågår, se till sina djur innan natten, samt som en första åtgärd på morgonen. Om det har skett ett angrepp bör kontakt snarast tas med någon av Länsstyrelsens besiktningspersoner.

### *Rapportering av vargobservationer*

Om du ser en varg inom jaktområdet, ombeds du att snarast rapportera detta till Länsstyrelsen, eller på [Skandobs](#).

### *Skydds jakt på enskilda initiativ*

Enligt 28 § jaktförordningen får, om något av rovdjuren björn, varg, järv eller lo angriper tamdjur eller om det finns skäl att befara ett sådant angrepp, åtgärder vidtas för att skrämja bort rovdjuret.

1. Rovdjur som avses i första stycket får dödas av ett tamdjurs ägare eller vårdare för att skydda tamdjuret när rovdjuret angriper och skadar tamdjuret eller om det är uppenbart att ett sådant angrepp är omedelbart förestående,
2. om det finns skäl att befara ett angrepp på tamdjuret och dödandet sker i omedelbar anslutning till att rovdjuret har angripit och skadat eller dödat tamdjur, eller

3. om rovdjuret befinner sig inom inhägnat område avsett för skötsel av tamdjuret och det finns skälig anledning att befara ett angrepp där.

**Rovdjuret får bara dödas när det inte går att skrämma bort rovdjuret eller på något annat lämpligt sätt avbryta eller avvärja angreppet.**

## Kontaktuppgifter

Välkommen att kontakta mig, Mia Bisther, för frågor på telefon 010-2245683 eller via e-post [mia.bisther@lansstyrelsen.se](mailto:mia.bisther@lansstyrelsen.se). Ange ärendets diarienummer 39210-2024 i ämnesraden för e-post.

Det går även bra att ringa till Länsstyrelsens växel, telefon 010-224 40 00.

## Ni kan överklaga beslutet

Se bilaga med överklagandehänvisning.

## De som medverkat i beslutet

Beslutet har fattats av avdelningschef Eva Olsen med Mia Bisther som föredragande. I den slutliga handläggningen har också Viltsamordnare Anita Bergstedt medverkat.

Denna handling har godkänts digitalt och saknar därför namnunderskrift.

## Bilagor

1. Överklagandehänvisning förvaltningsrätten
2. Karta över jaktområde

## Kopia till:

Naturvårdsverket, [registrator@naturvardsverket.se](mailto:registrator@naturvardsverket.se)



Jaktdatabasen

Polisen, [registrator.vast@polisen.se](mailto:registrator.vast@polisen.se)

Mellersta förvaltningsområdet

Viltskadecenter, [jens.frank@slu.se](mailto:jens.frank@slu.se)

SVA, [rovdjur@sva.se](mailto:rovdjur@sva.se)

Viltförvaltningsdelegationen

Fältpersonalen rovdjur

Svenska Jägareförbundet, [VO7@jagareforbundet.se](mailto:VO7@jagareforbundet.se)

Jägarnas Riksförbund, [jrf@jagarnasriksforbund.se](mailto:jrf@jagarnasriksforbund.se)

Älgförvaltningsgrupp 6

Rovdjursföreningen, [info@rovdjur.se](mailto:info@rovdjur.se)

Naturskyddsföreningen, [kansli.vast@naturskyddsforeningen.se](mailto:kansli.vast@naturskyddsforeningen.se)

LRF, [info@lrf.se](mailto:info@lrf.se)

## Ni kan överklaga beslutet hos förvaltningsrätten

Om ni inte är nöjda med Länsstyrelsens beslut, kan ni skriftligen överklaga beslutet hos förvaltningsrätten.

### Så här överklagar ni beslutet

Länsstyrelsen måste pröva att överklagandet har kommit in i rätt tid, innan det skickas vidare tillsammans med handlingarna i ärendet. Därför ska ni lämna eller skicka er skriftliga överklagan till Länsstyrelsen Västra Götaland antingen via e-post; [vastragotaland@lansstyrelsen.se](mailto:vastragotaland@lansstyrelsen.se), eller med post; Länsstyrelsen Västra Götaland, 403 40 Göteborg.

### Tiden för överklagande

Ert överklagande måste ha kommit in till Länsstyrelsen **inom tre veckor** från den dag ni fick del av beslutet. Om det kommer in senare kan överklagandet inte prövas. I ert överklagande kan ni be att få ytterligare tid till att utveckla era synpunkter och skälen till att ni överklagar. Sedan är det förvaltningsrätten som beslutar om tiden kan förlängas.

### Ert överklagande ska innehålla

- Vilket beslut som ni överklagar, beslutets datum och diarienummer.
- Hur ni vill att beslutet ska ändras.
- Varför ni anser att Länsstyrelsens beslut är felaktigt.

Skriv också följande uppgifter, om ni inte tidigare lämnat dem:

- Person- eller organisationsnummer.
- Telefonnummer där ni kan nå dagtid (med undantag för nummer som avser ett hemligt mobilabonnemang som behöver uppges endast om rätten begär det).
- E-postadress.
- Annat som har betydelse för att domstolen ska kunna nå er.

Om ni har handlingar som ni anser stödjer ert överklagande bifogar ni kopior på dessa. Kontakta Länsstyrelsen i förväg om ni behöver bifoga filer som är större än 15 MB via e-post.

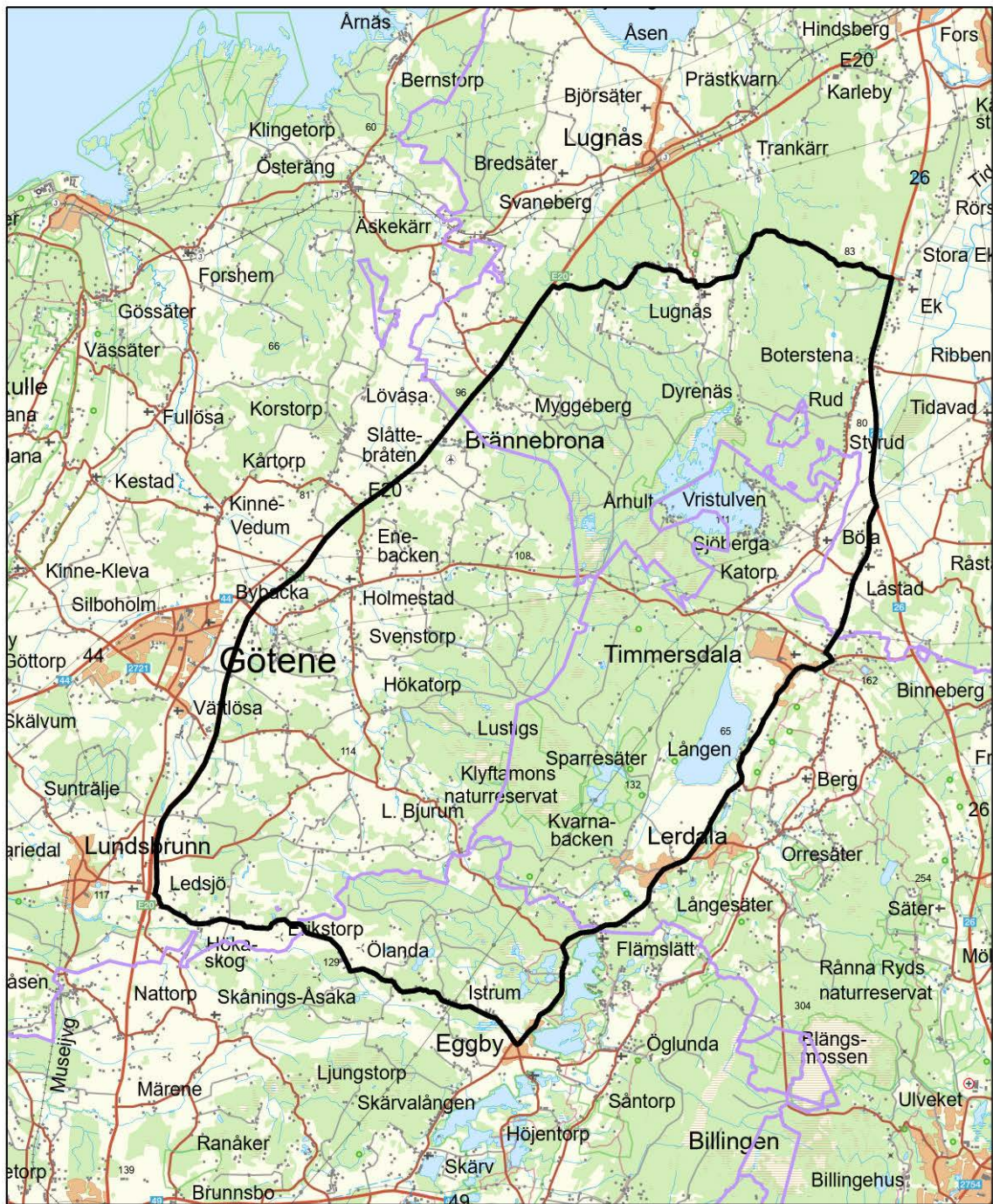
### Ombud

Om ni anlitar ett ombud som sköter överklagandet åt er ska ombudet underteckna skrivelsen samt uppges sitt eget namn, adress och telefonnummer. Ombudet bör också bifoga en fullmakt.

### Behöver ni veta mer?

Har ni ytterligare frågor kan ni kontakta Länsstyrelsen via e-post, [vastragotaland@lansstyrelsen.se](mailto:vastragotaland@lansstyrelsen.se), eller via växeltelefonnummer 010-224 40 00. Ange diarienummer 39210-2024.

## Bilaga 2. Karta över jaktområde



Jaktområde för skydds jakt på varg  
2024-10-02 Dnr 218-39210-2024

▬ Jaktområde 2024-10-02

▬ Kommungräns