



Länsstyrelsen
Värmland

BILDANDE AV NATURRESERVATET ACKTJÄRNSÅSEN I TORSBY KOMMUN

Information om dokumentet

Detta är en digitalt tillgänglighetsanpassad webbversion av beslut som är daterat den 3 december 2018. Det godkända originaldokumentet finns arkiverat i vårt digitala ärendesystem och har diarienummer 511-6671-2013.

Avsändare är Länsstyrelsen Värmland.

Beslut

Områdesskydd

Länsstyrelsen förklarar markerat område som naturreservat, se bilaga 1 och 2. Beslutet meddelas med stöd av 7 kap. 4 § miljöbalken. Beslutet riktar sig till var och en, fastighetsägare och innehavare av särskild rätt, vars rättigheter att använda markområden berörs inom reservatsområdet.

Naturreservatets namn är Naturreservatet Acktjärnsåsen.

Föreskrifter

Länsstyrelsen beslutar om nedanstående föreskrifter för att tillgodose syftet med naturreservatet.

A-Föreskrifter enligt 7 kap. 5 § andra stycket miljöbalken om inskränkningar i rätten att använda mark- och vattenområden

Utöver vad som annars gäller i författningar är det i reservatet förbjudet att

1. avverka eller på annat sätt skada träd och buskar samt ta bort eller upparbeta dött träd eller vindfälle,
2. utföra mekanisk markbearbetning,
3. tippa eller anordna upplag,

4. anlägga ledning,
5. utföra markavvattnande åtgärd,
6. rensa befintliga diken,
7. uppföra byggnad, annan anläggning eller anordning,
8. använda kalk, gödsel, växtnäringsämnen eller bekämpningsmedel,
9. framföra motordrivna fordon.

Undantag

A-föreskrifterna gäller inte för förvaltaren av naturreservatet, eller den som förvaltaren anlitar, vid genomförande av de åtgärder som framgår under B och som behövs för att tillgodose syftet med naturreservatet.

A1 gäller inte kvistning eller röjning av sly upp till sju cm diameter i marknivå för underhåll av jaktpass.

A1 gäller inte röjning av uppväxande sly eller kvistning för underhåll av befintliga leder enligt karta, bilaga 3.

A9 gäller inte för terrängskoter eller motorredskap som behövs för uttransport av större vilt (älg, hjort, björn, vildsvin) från området enligt terrängkörningsförordningen (1978:594 1§), i samband med den jakt som är tillåten i naturreservatet. Uttransporten ska ske så att skador på mark och vegetation inte uppkommer. Skada definieras här som bestående längre än en växtsäsong.

A9 gäller inte heller för körning med snöskoter på den markerade snöskoterleden längs stranden till Acktjärnen, bilaga 3.

A9 gäller inte heller för snöskoterkörning på Acktjärnens is.

B-Föreskrifter enligt 7 kap. 6 § miljöbalken om vad ägare och innehavare av särskild rätt till fastighet förpliktas att tåla

Ägare och innehavare av särskild rätt förpliktas tåla:

1. röjning och utmärkning av reservatets yttergränser,
2. uppsättande och underhåll av informationstavlor längs befintliga leder genom området,
3. undersökningar av skogliga strukturer, djur- och växtarter samt av mark- och vattenförhållanden, inklusive provtagning och nödvändig insamling av bestämningsmaterial.

4. åtgärder i syfte att motverka skador som orsakas av invasiva arter.

C-Föreskrifter enligt 7 kap. 30 § miljöbalken om rätten att färdas och vistas och om ordningen i övrigt i naturreservatet

Utöver vad som annars gäller i författningar är det i reservatet förbjudet att

1. fälla eller på annat sätt skada levande och döda träd eller buskar, stående eller omkullfallna,
2. samla in ryggradslösa djur, mossor, lavar och vedsvampar,
3. gräva eller dra upp kärleväxter,
4. framföra motordrivet fordon.

Utän länsstyrelsens tillstånd är det också förbjudet att

5. genomföra organiserad tävlings- eller friluftsvksamhet.

Undantag

C-föreskrifterna gäller inte för förvaltaren av naturreservatet, eller den som förvaltaren anlitar, vid genomförande av de åtgärder som framgår under B och som behövs för att tillgodose syftet med naturreservatet.

C1 gäller inte röjning av sly upp till sju cm diameter i marknivå för underhåll av jaktpass.

C1 gäller inte röjning av uppväxande sly eller kvistning för underhåll av befintliga leder enligt karta, bilaga 3.

C4 gäller inte för körning med snöskoter på den markerade snöskoterleden längs Acktjärnens strand, bilaga 3.

C4 gäller inte heller för snöskoterkörning på Acktjärnens is.

Skötselplan

Länsstyrelsen fastställer skötselplan för naturreservatets långsiktiga vård, se bilaga 4. Beslutet meddelas med stöd av 3 § förordningen om områdesskydd enligt miljöbalken med mera

Förvaltare av naturreservatet

Länsstyrelsen är förvaltare av naturreservatet.

Skälen för beslutet

Beskrivning av området och redogörelse för bakgrunden i ärendet

Acktjärnsåsen utgör ett från naturvårdssynpunkt mycket värdefullt grandominerat skogsområde som hyser en stor mångfald av arter knutna till dessa miljöer. Området är beläget cirka 7 kilometer nordost om Sysseleback, Torsby kommun, och i huvudsak i en östsluttning med rörligt markvatten på 500–580 meter över havet. Området är till stora delar blockigt och brant samt har relativt hög bonitet. Bottenskiktet är i regel av friskmosstyp men ställvis är markfukten högre, och här är också inblandningen av vitmossor stor. Inslag av såväl äldre tallar som lövträd förekommer, och fläckvis, särskilt i anslutning till källflöden i sluttningen, kan partier beskrivas som örtrika. Här är också inblandningen av lövträd som sälg och björk större. Likaså förekommer smärre talldominerade partier på torrare mark, ibland av lavrik typ. I dessa partier är spår av tidigare skogsbränder vanliga, men även i de grandominerade partierna förekommer exempelvis kolade stubbar. Området har mycket höga naturvärden och har stor variation med avseende på trädåldrar och -dimensioner. Området har god tillgång på naturliga strukturer, såsom rikligt med död ved i olika stadier av nedbrytning samt gamla och grova träd. Skogens ålder är hög och granar har åldersbestämts till över 230 år. Inom området förekommer sparsamt spår av äldre tiders plockhuggning.

Längs Acktjärns strand finns bitvis myr och sumpskog med höga naturvärden.

Områdets höga naturvärden har varit kända åtminstone sedan nyckelbiotopsinventeringen i slutet av 1990-talet då stora delar av området klassades som nyckelbiotoper. Under 2003 och 2004 inventerade personal från länsstyrelsen urskogsartade skogar i norra Värmland, varvid området besöktes och klassades som varande av högsta klass.

Under hösten 2013 och våren 2014 inkom till Skogsstyrelsen avverkningsanmälningar inom området och frågan om reservatsbildning väcktes.

Inom området har 15 rödlistade arter och 11 signalarter påträffats.

Naturreseptatet Acktjärnsåsen ligger knappt 4 kilometer från Långbergets sporthotell och i en terräng utnyttjad för friluftssändamål. Centralt genom området löper en vandringsled, Nordvärmlandsleden, och genom områdets östligaste del, längs Acktjärns strand, löper en frekvent trafikerad snöskoterled.

Synpunkter på förslaget till beslut

Flera av remissinstanserna har antingen tillstyrkt förslaget till beslut eller yttrat att de inte har något att erinra.

Naturskyddsföreningen i Värmland välkomnar beslutet om bildande av Naturreseptatet Acktjärnsåsen. Föreningen menar dock att även kärlevaxter borde skyddas från insamling och dylikt.

Naturskyddsföreningen i Värmland föreslår också att fler arter nämns som prioriterade arter i skötselplanen.

Torsby kommun framhåller att reservatsbildningen bidrar till att uppfylla de lokala miljömålen God skogsmiljö samt Levande och rikt landskap, och man föreslår att undervisningsverksamhet inte ska omfattas av tillståndsplikt.

Länsstyrelsens bemötande av inkomna synpunkter

Länsstyrelsen anser att Naturskyddsföreningens i Värmland önskemål om förbud mot att samla in kärlevaxter är relevant med avseende på områdets biologiska mångfald, och lägger därför till ett förbud mot att gräva eller dra upp kärlevaxter.

De prioriterade arter som nämns i skötselplanen under rubriken Prioriterade bevarandevärden är arter som omfattas av obligatorisk uppföljning enligt länets plan för uppföljning av skyddade områden. Länsstyrelsen behåller därför skrivningen enligt remissförslaget, men ändrar rubriken för ökad tydlighet.

Länsstyrelsen gör bedömningen att ett tillåtande av undervisningsverksamhet inte inverkar negativt på möjligheten att tillgodose syftet med naturreseptatet och ändrar därför föreskriften i enlighet med Torsby kommuns förslag.

Syftet med reservatet

För att länsstyrelsen ska få förklara ett mark- eller vattenområde som naturreservat måste vissa förutsättningar vara uppfyllda. Antingen ska syftet vara att bevara biologisk mångfald, vårda och bevara värdefulla naturmiljöer eller tillgodose behov av områden för friluftslivet. Eller också får det ske för att skydda, återställa eller nyskapa värdefulla natur- eller livsmiljöer för skyddsvärda arter (7 kap. 4 § miljöbalken).

Naturreservatet Acktjärnsåsen bildas i syfte att bevara biologisk mångfald och värdefulla naturmiljöer i ett område med värdefulla naturskogar. Områdets naturtyper och karaktär med dess ekosystem och biologiska mångfald ska bevaras. Syftet är också att inom ramen för bevarandet av biologisk mångfald och naturmiljöer tillgodose behovet av områden för friluftslivet.

Syftet ska uppnås genom att skogsmark och övriga naturtyper tillåts att utvecklas fritt. Åtgärder vidtas för att underlätta allmänhetens friluftsliv. För att områdets värden ska bestå ska området undantas från skogsproduktion och annan exploatering som innebär att områdets naturvärden skadas.

Föreskrifter

För att uppnå och tillgodose syftet med naturreservatet beslutar länsstyrelsen om föreskrifter. Stödet för att utfärda föreskrifter finns i 7 kap. 5 § andra stycket miljöbalken när det gäller de s.k. A-föreskrifter och i 6 § samma kapitel för de s.k. B-föreskrifterna. Att länsstyrelsen kan besluta om s.k. C-föreskrifter regleras i 7 kap. 30 § miljöbalken jämförd med 22 § första stycket förordningen (1998:1252) om områdesskydd enligt miljöbalken med mera

A-föreskrifterna reglerar de inskränkningar i rätten att använda mark- och vattenområden som behövs för att uppnå syftet med reservatet.

B-föreskrifterna reglerar de intrång som ägare och innehavare av särskild rätt måste tåla för att syftet med naturreservatet ska tillgodoses.

C-föreskrifterna reglerar rätten att färdas och vistas inom naturreservatet liksom ordningen i övrigt. Denna typ av ordningsföreskrifter får utfärdas om det behövs för att tillgodose

syftet med skyddet. Beslutade C-föreskrifter gäller omedelbart, även om de överklagas.

Utöver föreskrifterna för naturreservatet gäller också generella bestämmelser till skydd för naturmiljön.

Sammanfattning

De grundläggande förutsättningarna för att förklara området som naturreservat är uppfyllda. Reservatsbildningen är förenlig med en från allmän synpunkt lämplig användning av mark- och vattenresurserna och med den för området gällande kommunala översiktsplanen. Ingen kommunal detaljplan för områdesbestämmelser enligt plan- och bygglagen finns som berör området. Inskränkningar i enskilds rätt att använda mark eller vatten går inte längre än vad som krävs för att syftet med skyddet ska tillgodoses. Reservatet ska därför inrättas och de föreskrifter gälla som framgår av beslutet.

Genom beslutet undantas 27 hektar skyddsvärd produktiv skogsmark från skogsproduktion och ges ett långsiktigt skydd. Bildandet bidrar därmed till att uppfylla miljökvalitetsmålen Levande skogar samt Ett rikt växt- och djurliv.

Upplýsningar

Beslutet kungörs i Värmlands läns författningssamling samt i ortstidning.

Länsstyrelsen kan meddela dispens från föreskrifterna i detta beslut om det finns särskilda skäl och är förenligt med förbudets eller föreskriftens syfte.

Bestämmelserna i skogsvårdslagen (1979:429) ska inte tillämpas om det som sägs där strider mot föreskrifter för naturreservatet.

Den som vill göra anspråk på ersättning eller kräva inlösen av fastighet ska väcka talan mot staten hos mark- och miljödomstolen inom ett år från det att beslutet vunnit laga kraft. Om så inte sker går rätten till ersättning eller inlösen förlorad.

Hur man överklagar

Detta beslut kan överklagas till regeringen, Miljö- och energidepartementet, se bilaga 5.

Landshövding Kenneth Johansson har fattat beslut i detta ärende. Naturvårdshandläggare Anders Tedeholm har varit föredragande. I den slutliga handläggningen deltog också länsråd Johan Blom, verksamhetschef Torben Ericson, enhetschef Linda Sundström och länsjurist Ulrika Forsman.

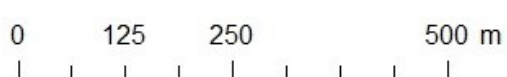
Bilagor till beslutet:

1. Beslutskarta
2. Översiktskarta
3. Föreskriftskarta
4. Skötselplan
5. Hur man överklagar

Kontaktuppgifter till Länsstyrelsen

Kontakta oss via e-post varmland@lansstyrelsen.se, postadress Länsstyrelsen Värmland, 651 86 Karlstad, eller ring vår växel 010-224 70 00.

Vår webbadress är lansstyrelsen.se/varmland.

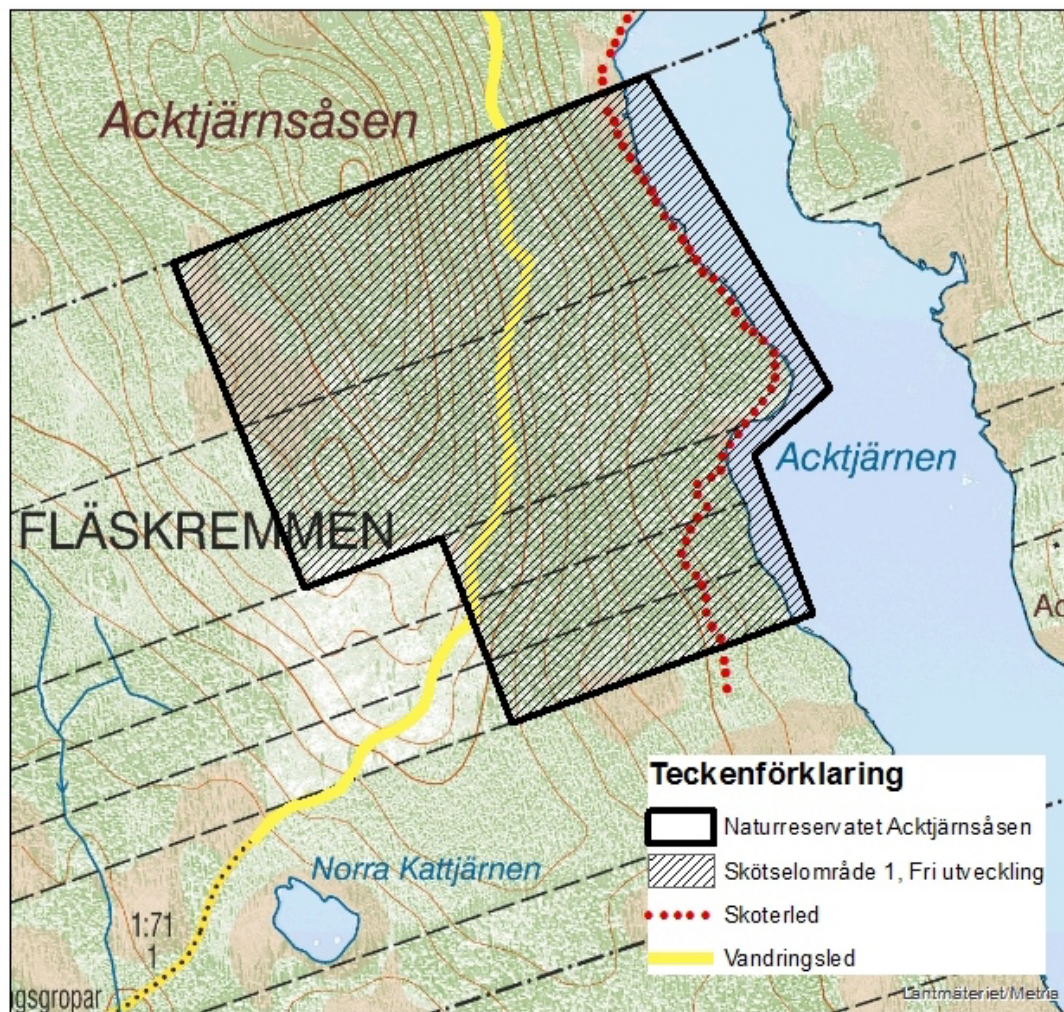


Teckenförklaring

 Gräns

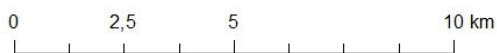
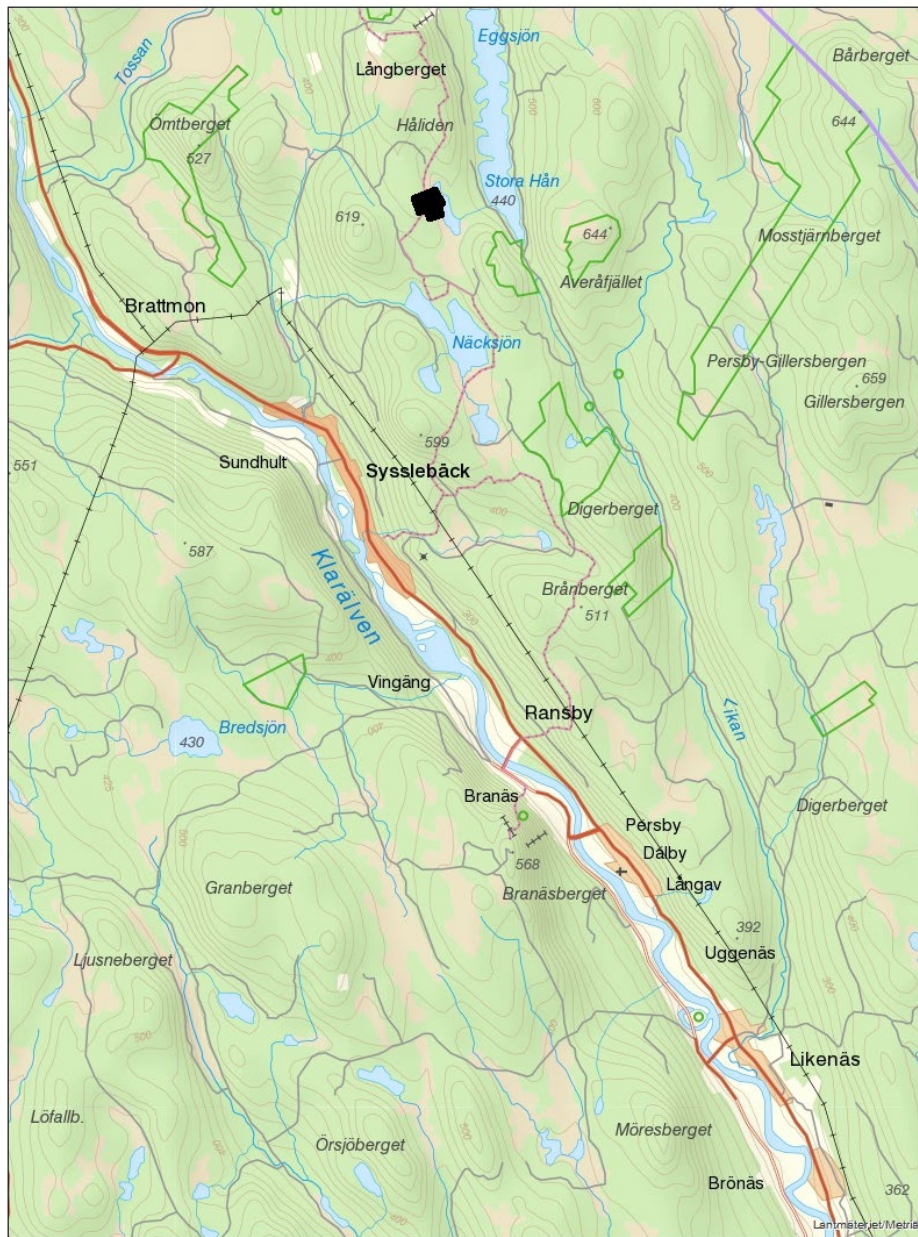
Beslutskartan för naturreservatet Acktjärnsåsen (heldragen svart linje)

© Lantmäteriet Geodatasamverkan



Föreskriftskarta för naturreservatet Acktjärnsåsen.

© Lantmäteriet Geodatasamverkan



Teckenförklaring

 Naturreservatet Actjärnsåsen

Översiktskarta för naturreservatet Actjärnsåsen

© Lantmäteriet Geodatasamverkan



SKÖTSELPLAN FÖR NATURRESERVATET ACKTJÄRNSÅSEN

Syftet med naturreservatet

Naturreservatet Acktjärnsåsen bildas i syfte att bevara biologisk mångfald och värdefulla naturmiljöer i ett område med värdefulla naturskogar. Områdets naturtyper och karaktär med dess ekosystem och biologiska mångfald ska bevaras. Syftet är också att inom ramen för bevarandet av biologisk mångfald och naturmiljöer tillgodose behovet av områden för friluftslivet.

Syftet ska uppnås genom att skogsmark och övriga naturtyper tillåts att utvecklas fritt. Åtgärder vidtas för att underlätta allmänhetens friluftsliv. För att områdets värden ska bestå, ska området undantas från skogsproduktion och annan exploatering som innebär att områdets naturvärden skadas.

Administrativa data

| | |
|---|--------------------|
| Objektnamn | Acktjärnsåsen |
| NVRnummer | 2049461 |
| Kommun | Torsby |
| Areal | 30,8 hektar |
| Markslag och naturtyper* (hektar): | |
| Tallskog | 3,3 |
| Granskog | 16,8 |
| Barrblandskog | 3,8 |
| Barrsumpskog | 0,9 |
| Lövblandad barrskog | 1,8 |
| Triviallövskog | 0,1 |
| Ungskog inklusive hyggen | 0,3 |
| Våtmark | 1,0 |
| Sjöar och vattendrag | 2,7 |
| Summa | 30,8 |
| Prioriterade bevarandevärden: | |
| Markslag | Gammal skog Myr |
| Strukturer | Död ved |
| Arter för uppföljning | Tretåig hackspett |

*arealer för markslag och naturtyper baseras på KNAS. Summan är en summering av de ingående delområdenas avrundade arealer. Avrundningen kan innebära att den sammanlagda KNAS-arealen inte är den samma som reservatets totala areal.

Historisk och nuvarande markanvändning

Skogen inom området har i modern tid ej berörts av avverkning eller andra skogsbruksåtgärder. Spår av äldre tiders plockhuggning och dimensionsavverkning i form av gamla stubbar förekommer sparsamt. Spår av skogsbrand förekommer i form av brända stubbar.

Inga fornlämningar eller andra spår av kulturhistoriskt intresse finns registrerade inom området.

Områdets bevarandevärden

Biologiska bevarandevärden

Den äldre naturskogsartade barrskogen inom området har lämnats orörd under lång tid, vilket har skapat goda förutsättningar för en mångfald av arter som är knutna till äldre skog. Området har mycket höga naturvärden, i första hand knutna till granmiljöer, och har stor variation med avseende på trädåldrar och -dimensioner. I området

finns gott om naturliga strukturer, såsom rikligt med död ved i olika stadier av nedbrytning samt gamla och grova träd. Skogens ålder är hög och granar har åldersbestämts till över 230 år. Inom området förekommer sparsamt spår av äldre tiders plockhuggning. Ytstrukturen med stora block samt lutningen förhöjer områdets bevarandevärden.

Inom området har 15 rödlistade arter och 11 signalarter påträffats.

Kulturhistoriska bevarandevärden

Inga fornlämningar eller andra spår av kulturhistoriskt intresse finns registrerade inom området.

Bevarandevärden för friluftsliv

Områdets vildmarkskaraktär gör det attraktivt för besökare som söker naturupplevelser i form av naturskog. Områdets belägenhet med närheten till Långbergets sporthotell med vandringsleder och skidspår gör det attraktivt och värdefullt ur friluftslivssynpunkt.

Skötselområden

Hela området utgörs av **ett enda** skötselområde.

Skötselområde 1: Barrskog och myr 28 hektar

Skötselområdet består av fastmark med ett begränsat inslag av myr. Granskogen dominerar, även om inslag av såväl tallskog som barrblandskog, barrsumpskog och lövblandad barrskog förekommer.

Bevarandemål

Varierande skog av naturskogskaraktär ska utgöra en god livsmiljö för hotade och missgynnade arter som förekommer i området och andra arter som är naturliga för naturtypen. Utvecklingsmarker ska tillåtas utvecklas så att de på sikt integreras i naturskogsmiljöerna. Mängden död ved ska öka.

Åtgärder

Området lämnas för fri utveckling genom naturlig dynamik.

Skötselområde 2: Friluftsliv

Genom de centrala delarna av området löper en vandringsled, Nordvärmlandsleden. Dessutom finns i områdets östra del en snöskoterled. Dessa leder sköts och underhålls inte av länsstyrelsen. I övrigt finns inga anordningar för friluftsliv eller liknande inom reservatet. I dess närmaste omgivningar finns ytterligare vandringsleder och vintertid skidspår utgående från Långbergets sporthotell, beläget cirka 3,5 kilometer NNO om reservatet.

Skogen med dess karaktär av naturskog är attraktiv för besökare som söker naturupplevelser i en vacker och ostörd miljö.

Åtgärder

Informationstavlor sätts upp där befintliga leder går in i området.

Sammanfattning av planerade skötselåtgärder

| Skötselåtgärd | Prioritet |
|-------------------------------------|-----------|
| <i>Iståndsättning av reservatet</i> | |
| Markering av reservatsgräns | 1 |
| Informationstavlor | 2 |

Uppföljning

Uppföljning av bevarandemål

Bevarandemålen för området kommer att preciseras i nivåsattna s.k. målindikatorer. En redogörelse för uppföljning av målindikatorerna kommer att finnas i en särskild uppföljningsplan.

Uppföljning av skötselåtgärder

Genomförda skötselåtgärder ska följas upp. Redovisning av genomförd åtgärd ska ange vad som gjorts och tidsåtgången.

Genomförd dokumentation

Områdets höga naturvärden har varit kända åtminstone sedan nyckelbiotopsinventeringen i slutet av 1990-talet då stora delar av området klassades som nyckelbiotoper. De karaktärer som då lyftes fram var rik hänglavsförekomst, senvuxna träd, döda träd, högstubbar, lågor, vedsvampar och kryptogamflora.

Under 2003 och 2004 inventerade personal från länsstyrelsen urskogsartade skogar i norra Värmland, varvid området besöktes och klassades som varande av högsta klass.

I augusti 2013 och våren 2014 inkom till Skogsstyrelsen avverkningsanmälning som berörde delar av registrerade nyckelbiotoper, varvid Skogsstyrelsen kontaktade Länsstyrelsen som initierade en reservatsbildningsprocess.



HUR MAN ÖVERKLAGAR LÄNSSTYRELSENS BESLUT

| | |
|--|---|
| VAR SKALL BESLUTET ÖVERKLAGAS | Länsstyrelsens beslut kan skriftligen överklagas hos regeringen, Miljödepartementet. |
| VAR INLÄMNAS ÖVERKLAGANDET | Er skrivelse skall inlämnas/skickas till Länsstyrelsen och inte till regeringen. |
| TID FÖR ÖVERKLAGANDE | Skrivelsen måste ha kommit in till Länsstyrelsen inom tre veckor från den dag Ni fick del av beslutet , annars kan Er överklagande inte tas upp till prövning. |
| HUR MAN UTFORMAR SITT ÖVERKLAGANDE M M | <p>Er skrivelse skall Ni</p> <ul style="list-style-type: none">- tala om vilket beslut Ni överklagar, t ex genom att ange ärendets nummer (diarienumret)- redogöra för hur Ni anser att beslutet skall ändras <p>Ni bör också redogöra för varför Ni anser att Länsstyrelsens beslut är felaktigt.</p> <p>Ni kan givetvis anlita ombud att sköta överklagandet åt Er.</p> <p>Behöver Ni veta mer om hur Ni skall gå till väga, så ring eller skriv till Länsstyrelsen.</p> |
| ÖVRIGA HANDLINGAR | Om Ni har handlingar eller annat som Ni anser stöder Er ståndpunkt, så bör Ni skicka med det. |
| UNDERTECKNA ÖVERKLAGANDET | Er skrivelse skall undertecknas och namnteckningen förtydligas. Uppge också postadress samt telefonnummer där Ni kan nås dagtid. |

Utgåva 8/07