



Länsstyrelsen i Hallands läns sammanställning över allmänna vägar m.m. inom Hallands län;

13FS 2023:2

Utkom från trycket
den 31 maj 2023

Länsstyrelsen har i enlighet med 13 kap. 1 § trafikförordningen (1998:1276) upprättat följande sammanställning över allmänna vägar och andra viktigare vägar, bärighetsklasser och vissa lokala trafikföreskrifter inom Hallands län.

INNEHÅLL

- I. Utdrag ur 4 kap trafikförordningen och upplysningar.
- II. Förteckning över riksvägar och länsvägar med bärighetsklasser samt vissa lokala trafikföreskrifter.
- III. Kommunala gator och vägar som är upplåtna för bärighetsklass I (BK1).
- IV. Lämpliga leder och gällande inskränkningar för tunga lastbilar och andra större fordon inom vissa tätorter.
- V. Lokala trafikföreskrifter om farligt gods.

BILAGOR:

- A. Tabell: Högsta tillåtna bruttovikter vid olika axelavstånd på väg med BK 1.
- B. Tabell: Högsta tillåtna bruttovikter vid olika axelavstånd på väg med BK 2.
- C. Tabell: Högsta tillåtna bruttovikter vid olika axelavstånd på väg med BK 3.
- D. Tillfälliga ändringar av tillåten belastning.
- E. Förteckning över vägar för färd med fordon med variabelt däckstryck.
- F. Förteckning över vägsträckor på allmänna vägar där kommun är väghållare.
- G. Farligt gods. Kartor med Förbudsområden för transport av farligt gods samt undantagna vägar och gator.

Utdrag ur 4 kap trafikförordningen och upplysningar

11 §

Vägar som inte är enskilda delas in i tre bärighetsklasser. Om inte annat har föreskrivits tillhör en allmän vägs bärighetsklass 1 (BK 1) och övriga vägar som inte är enskilda bärighetsklass 2 (BK 2). Föreskrifter om att en allmän väg eller del av en sådan väg skall tillhöra bärighetsklass 2 eller 3 meddelas av Trafikverket eller, om kommunen är väghållare, av kommunen. Föreskrifter om att någon annan väg som inte är enskild eller en del av sådan väg skall tillhöra bärighetsklass 1 eller 3 meddelas av kommunen.

12 §

På vägar som inte är enskilda får motordrivna fordon eller därtill kopplade fordon föras endast om de värden för respektive bärighetsklass som anges nedan inte överskrids.

1.	Axeltryck	BK 1	BK 2	BK 3	BK 4
	Axel som inte är drivande	10 ton	10 ton	8 ton	10 ton
	Drivande axel	11,5 ton	10 ton	8 ton	11,5 ton
2.	Boggitryck				
	a. Avståndet mellan axlarna är mindre än 1,0 meter	11,5 ton	11,5 ton	11,5 ton	11,5 ton
	b. Avståndet mellan axlarna är 1,0 meter eller större men inte 1,3 meter	16 ton	16 ton	12 ton	16 ton
	c. Avståndet mellan axlarna är 1,3 meter eller större men inte 1,8 meter	18 ton	16 ton	12 ton	18 ton
	d. Avståndet mellan axlarna är 1,3 meter eller större men inte 1,8 meter och drivaxeln är försedd med dubbelmonterade hjul och luftfjädring eller likvärdig fjädring, eller drivaxlarna är försedda med dubbelmonterade hjul och vikten överstiger inte 9,5 ton på någon av axlarna	19 ton	16 ton	12 ton	19 ton
	e. Avståndet mellan axlarna är 1,8 meter eller större	20 ton	16 ton	12 ton	19 ton
3.	Trippelaxeltryck				
	a. Avståndet mellan de yttre axlarna är mindre än 2,6 meter	21 ton	20 ton	13 ton	21 ton
	b. Avståndet mellan de yttre axlarna är 2,6 meter eller större men inte 4,4 meter	24 ton	22 ton	13 ton	24 ton
	c. Avståndet mellan de yttre axlarna är 4,4 meter eller större men inte 4,7	25 ton	22 ton	13 ton	25 ton
	d. Avståndet mellan de yttre axlarna är 4,7 meter eller större	26 ton	22 ton	13 ton	26 ton
4.	Bruttovikt av fordon och fordonståg				
	a. Fordon på hjul	Bilaga 1	Bilaga 2	Bilaga 3	Bilaga 4
	b. Fordon på band	24 ton	18 ton	18 ton	24 ton
	c. Fordon på medar	18 ton	18 ton	18 ton	18 ton

Transportstyrelsen får meddela föreskrifter om att fordon eller fordonståg får föras trots att de värden som anges i första stycket överskrids. Föreskrifterna skall vara

förenade med sådana villkor i fråga om förändret och fordonets konstruktion och utrustning att trafiksäkerheten inte äventyras. Föreskrifterna får begränsas till en viss väg eller ett visst vägnät.

13 §

På vägar som inte är enskilda får fordonståg föras endast om de värden som anges nedan för avståndet mellan den första axeln på ett tillkopplat fordon och den sista axeln på fordonet som det är kopplat till inte underskrids.

	BK1	BK2	BK3	BK4
1. Båda axlarna är enkelaxlar	3 meter	3 meter	3 meter	3 meter
2. Den ena axeln är en enkelaxel och den andra ingår i en boggi eller trippelaxel	3 meter	4 meter	4 meter	3 meter
3. Axlarna ingår i varsin boggi	4 meter	4 meter	4 meter	4 meter
4. Den ena axeln ingår i en boggi och den andra i en trippelaxel eller båda i en trippelaxel	5 meter	-	-	4 meter

Ett fordonståg får dock föras på sådan väg som avses i första stycket om vikten för varje möjlig kombination av axlar inom fordonståget understiger högsta tillåtna bruttovikt för motsvarande avstånd mellan första och sista axeln enligt bilaga 1-4 till denna förordning. Vid jämförelse med bilaga 1 får de värden som anges för släpvagnar även tillämpas för de fall där dragfordonet ingår i jämförelsen.

Transportstyrelsen får meddela föreskrifter om att fordonståg får föras trots att de värden som anges i första och andra styckena underskrids. Föreskrifterna ska vara förenade med sådana villkor i fråga om förändret och fordonets konstruktion och utrustning att trafiksäkerheten inte äventyras. Föreskrifterna får begränsas till en viss väg eller ett visst vägnät. Förordning (2018:102).

14 §

Fordon eller fordonståg som huvudsakligen används i internationell trafik får föras på vägar med bärighetsklass 1 och 4 även om de bruttovikter som anges i 12 § första stycket 4 och bilaga 1 eller 4 överskrids eller de avstånd som anges i 13 § underskrids. Undantaget gäller endast om följande bruttovikter och längdmått inte överskrids:

1. 26 ton för treaxligt motorfordon.
2. 38 ton för fyraxligt fordonståg.
3. 40 ton för fem- eller sexaxligt fordonståg.
4. 44 ton för treaxligt motorfordon med två- eller treaxlig påhängsvagn vid transport av 40 fots ISO-container.

5. 16,5 meter för bil med påhängsvagn.

Upplysningar

Bilagorna 1, 2 och 3 till trafikförordningen är i denna sammanställning intagna som bilaga A, B respektive C.

Tillfälliga ändringar av tillåten belastning

Den myndighet som har hand om väg- eller gatuhållningen inom området kan med stöd av 10 kap. 14 § 1. och 2. trafikförordningen (1998:1276) till följd av skador eller risk för skador på vägen införa förbud mot trafik med fordon eller visst slag av fordon eller begränsa axeltryck, boggitryck, trippelaxeltryck eller bruttovikt. Sådan inskränkning tillkännages med vägmärken.

Från förbud enligt ovan får undantag medges enligt 13 kap 4 § första stycket trafikförordningen.

Aktuella upplysningar om framkomlighet och bärighet på väg lämnas av Trafikverkets kundtjänst, tel. 0771-119 119.

Fordonshöjd

Vägport eller annat hinder med begränsad fri höjd under 4,5 m redovisas under II eller IV. Sådan inskränkning tillkännages med vägmärken. Begränsad fri höjd över 4,5 m redovisas ej och utmärks ej heller med vägmärken.

Förbifart

Är förbifart anvisad genom vägmärken anges detta under II eller IV. Förbifart är upplåten för åtminstone samma axel/boggitryck och bruttovikt som gäller för den genomgående vägen.

Farligt gods

Inledande information om farligt gods finns att läsa under rubriken V. - Lokala trafikföreskrifter om farligt gods

Övrigt

I denna sammanställning har endast medtagits sådana föreskrifter och upplysningar som trafikanterna bedömts ha särskilt intresse av att känna till vid planläggningen av främst godstransporter på viktigare vägar och gator.

I fråga om enskild väg ankommer det på vägens ägare att avgöra om trafik med motordrivna fordon eller visst eller vissa slag av sådana fordon får äga rum.

II. Förteckning över riksvägar och länsvägar med bärighetsklasser samt vissa lokala trafikföreskrifter.

	Bk 1	Bk 2	Bk3	Bk 4
<p>E 6, E 20 (Malmö-) Skånes länsgräns vid Pråmhuset - tpl 40 Skottorp - tpl 41 Laholm (24) - Snapparp - tpl 43 Halmstad Syd (15) - tpl 44 Halmstad Östra (25) – tpl 45 Halmstad Nord (26) – tpl 46 Kvibille – tpl 47 Getinge</p> <p>tpl 48 Slöinge - tpl 49 Heberg - tpl 50 Falkenberg Syd (150) - tpl 51 Falkenberg Centrum (154) - tpl 52 Morup - tpl 53 Tvååker - Himle - tpl 54 Varberg Centrum (153) - tpl 55 Varberg Nord (41) - tpl 56 Värö - tpl</p> <p>57 Frillesås - tpl 58 Fjärås - tpl 59 Kungsbacka Syd (E 6.14) - tpl 60 Kungsbacka Centrum (158) - tpl 61 Kungsbacka Nord (E 6.15) - Västra Götalands läns gräns vid Sandsjöbacka (Göteborg)</p> <p>Motorväg: Länsgränsen vid Pråmhuset - länsgränsen vid Sandsjöbacka</p>	X			
E 6.04 Väg E6, E20, 15 trafikplats Halmstad södra–E6, E20 cirkulationsplats Halmstad södra				X
E 6.05 Väg E6, E20 trafikplats Halmstad östra–väg E6, E20, 25 trafikplats Halmstad östra				X
E 6.06 Tpl Halmstad Nord - Halmstad Centrum (Norra infartsleden Järnvägsleden) - Cirkulationsplats Karlsrondellen (600) - (Timmermansleden) - Cirkulationsplats Slottsrandellen (E6.04)	X			
E 6.14 Väg E6, E20, 940 trafikplats Kungsbacka södra–väg E6, E20 trafikplats Kungsbacka södra				X
E 6.15 Tpl Kungsbacka Nord - Cirkulationsplats Kungsbacka Nord (959) - (Arendalsleden) - Cirkulationsplats Hede (970, 976) - (Göteborgsvägen) <p>Storgatan (E6.15, 939)</p>		X		
15 Väg E6, E20, E6.04 trafikplats Halmstad södra–väg 552 Kristinge				X
24 Väg E6, E20, 522 trafikplats Laholm–väg E6, E20 trafikplats Laholm				X
25 Väg E6, E20, E6.05 cirkulationsplats Halmstad östra Ö–Kronobergs länsgräns				X
632 Transportvägen	X			
E6.4 Laholmsvägen (delen Gjutaregatan-Västervallvägen) Västervallvägen (delen Laholmsvägen-Vågbrytargatan) Vågbrytargatan, Stålverksgatan (delen Vågbrytargatan-Stationsgatan)				X
26 Väg E6, E20, 632 cirkulationsplats Halmstad norra–Jönköpings länsgräns				X
41 Väg 850 cirkulationsplats Veddinge södra–väg 862 cirkulationsplats Järlöv				X

115 Väg 509 Hasslöv–väg 24 cirkulationsplats Våxtorp	X			
150 Väg E6, E20 trafikplats Falkenberg södra–väg 673, 710 Kranstorp				X
150.01 Skravelsbo (26) – Torups jvgstn (150) Belastning: Mellan väg 26 och väg 150 får motordrivet fordon eller fordonståg inte föras om bruttovikten 3,5 ton överskrids. Förbudet gäller endast genomfart. Förbudet gäller inte buss i linjetrafik.	X			
153 Väg E6, E20 cirkulationsplats Varberg centrum västra –väg E6, E20 cirkulationsplats Varberg centrum östra				X
154 Väg E6, E20 cirkulationsplats Falkenberg centrum norra– Västra Götalands länsgräns				X
158 Väg E6, E20 cirkulationsplats Kungsbacka centrum–väg E6, E20 trafikplats Kungsbacka centrum				X
503 Skåne läns gräns vid Frestensfälla (M 1754) - Ekered - Hasslöv (509)	X			
504 Hasslöv (115) – Hasslövs k:a – Hasslöv (115)	X			
505 Hasslövs bro (115) - Bondåkra (509) - Vindrap (506) - Jonstorp (507) - Kungsbygget - Tobo (24)	X			
506 Vindrap (505) - Björbäck (115)	X			
507 Våxtorp (24) - Jonstorp (505) - Skånes länsgräns vid Koarp (M 1796) (- Rössjöholm) Förbud mot transport av farligt gods: se V	X			
508 Nordanå (24) - Skånes länsgräns vid Stavershult (M 1798)	X			
509 Hasslöv (115,503) - Bondåkra (505)	X			
510 Våxtorp (115) - Våxtorps k:a – Våxtorp (24)	X			
511 Våxtorp (24) - Fågelsång (512) - Skönhult (530)	X			
511.1 Våxtorp (511) – Våxtorp (24) Belastning: Mellan väg 511 och väg 24 får lastbil vars totalvikt överstiger 3,5 ton inte föras. Förbudet gäller endast genomfart.	X			
512 Fågelsång (511) - Pershult (513)	X			
513 Nordanå (24) - Pershult (512) - Hishult (514, 530)	X			
514 Hishult (513) - Skånes länsgräns norr Boalt (M 1836) (- Örkelljunga)	X			
515 Bögilt (530) - Skånes länsgräns vid Skogsgård (517, M 1845) (- Fagerhult)	X			

516 Väg E6, E20 trafikplats Skottorp östra– väg E6, E20 trafikplats Skottorp västra				X
516.1 Skottorp (516) – Skottorp (585)	X			
517 Skogsgård (515) - Ingvarsbygget - N Össjö (530)	X			
518 Skummeslövs k:a (516) - Ränneäs (520) - S Mellby (521, 521) - Mellby (24)	X			
519 Vallberga (585) - Edenberga (24, 531) - Tvärbäck (530)	X			
520 Vallberga (585, 526) – Ränneäs (518)	X			
520.1 Vallberga (520) – Vallberga station	X			
521 Trulstorp (24) - Industrigatan - S Mellby (518)	X			
522 Kustvägen Skummeslövsstrand (516) - tpl Laholm (E6, 24)	X			
523 Trulstorp (24) - Laholm (585) - Glänninge (547)	X			
524 Skottorp (585) - Skottorps kvarn (525) - Hasslövs bro (115)	X			
525 Skottorps kvarn (524) - Smedjebron (585)	X			
526 Vallberga (585, 520) - Ränneslöv (528, 528, 527) - Sandvad (24) - Stäme (530)	X			
527 Ränneslöv (526) - Tormarp (24)	X			
528 Menlösa (115) - Vårestorp - Ränneslöv (526) - Edenberga (24, 531)	X			
529 Hov (530) - Ysby (532, 575) - Skogaby (15)	X			
530 Laholm (585) - Glänningeleden (547) - Södra Sofieroleden (530.01) - Hov (529) - Matsgård (532, 531) - Tvärbäck (519) - Stäme (533, 526) - Skönhult (511) - Hishult (534, 513) - Bögilt (515) - Kornhult (582) - N Össjö (582, 517) - Kronobergs länsgräns vid Björnhult (G 510) (- Markaryd)	X			
530.01 Södra Sofieroleden (530) – (24)	X			
531 Edenberga (24, 528, 519) - Matsgård (530)	X			
532 Matsgård (530) - Ysby (529)	X			
533 Stäme (530) - Lagered (534)	X			
534 Hishult (530) - Lagered (533, 567, 15)	X			
535 Knäred (567) – Knäreds station	X			

536 Daggarp (15) – Genevad (557) – Ågård (15)	X			
537 Trälshult (580) - Kronobergs länsgräns NO Trälshult (G 522) (- Hinneryd)	X			
538 Skogaby (15) - Skogaby (15)	X			
539 Kövlinge (585) - Klägstorp (24)	X			
540 L:a Tjärby (585) - Snapparp (541) - St Fladje (15, 560)	X			
540.1 Snapparp V (540 – E6, E20)	X			
540.2 Väg E6, E20 rastplats Snapparp–väg 540 Snapparp östra				X
541 Tjärby (585) - Snapparp (540)	X			
542 Eldsberga (15) - Gullbranna - Domen (544) - Laxvik - Påarp - Hillasgården (544) - Trönninge S (565, 15)	X			
544 Domen (542) - Hillasgården (542)	X			
546 L:a Tjärby (585) - söder Veinge (15) - Veinge (548)	X			
547 Laholm (24) – Glänninge (523) – Kristianstadsvägen (530) – Norra Sofieroleden – Laholms kraftstation (585)	X			
548 Daggarp (15) - Veinge (546, 552, 553) - Vessingedal (549)	X			
549 Årnaberga (15) - Vessingedal (548) - Kapplet (554)	X			
550 Laholms kraftstation (585) - Skogaby (15)	X			
552 Veinge (548, 553) - Vessinge (554) - Veinge kyrkby (555, 557) - Öringe (558) - Alslöv (562) - Perstorp (559) - Stjärnarp (574) - Klastorp (581) - Kistinge (15)	X			
553 Förbindelseväg i Veinge (548) – (552)	X			
554 Vessinge (552) – Kapplet (549) – Bölarp (555) – Mästocka (567, 578) – Porsabygget (579) – Kronobergs länsgräns nordost Porsabygget (G 523)	X			
555 Veinge kyrkby (552, 556) - Bölarp (554)	X			
556 Veinge kyrkby (555) - Bäckamot (567)	X			
557 Genevad (536) - Nygård (558) - Veinge kyrkby (552) Begränsad fordons höjd: Vägport i Genevad 3,5 m	X			
558 Nygård (557) - Öringe (552)	X			
559 Eldsberga (15) - Eldsberga (561, 574) - Perstorp (552) - Dalabygget	X			

(562, 569) - Ekeberg (567) - Åbacken (569) - Simlångsdalen (25)				
560 St Fladje (15) - Kommunalhusvägen - Eldsberga (561)	X			
561 Eldsberga (559, 560) - Eldsbergavägen - Eldsberga (559, 574) Begränsad fordonshöjd: Vägport i Eldsberga 3,5 m	X			
562 Alslöv (552) - Bruket (563) - Dalabygget (559)	X			
563 Bruket (562) - Boarp - Tönnersjö k:a (569)	X			
564 Trönninge (15) - Krontorp (574)		X		
565 Trönninge S (542) - Trönninge centrum - Trönninge N (15)	X			
566 Fyllebro (15) – Prästvägen Prästvägen - Snöstorps prästgård (567) Snöstorps prästgård (567) – Byvägen - Vallås (25)	X			
567 Snöstorps prästgård (566) - Björkås (581) - Årnarp (568) - Ekeberg (559) - Börjebro (569) - Bäckamot (556) - Mästocka (554) - Abborrasjön (579) - Knäred (580, 583, 535) - Lagered (534)	X			
567.01 Mästocka (567) – Mästocka kapell	X			
568 Årnarp (567) - Skedala (25)	X			
569 Dalabygget (559) - Tönnersjö k:a (563) - Börjebro (567) - Torared (571) - Åbacken (559)	X			
571 Torared (569) - Esmared (25)	X			
574 Eldsberga (559) - Krontorp (564) - Stjärnarp (552)	X			
575 Ysby k:a (529) – Perstorp		X		
576 Väg 652 Skallinge–väg 650 Fröböke		X		
578 Mästocka (554) – Ebbared	X			
579 Abborrasjön (567) - Porsabygget (554)	X			
580 Knäred (567) – Trälshult (537) – Kronobergs länsgräns vid Sjöared (G513)	X			
581 Klastorp (552) - Björkås (567)	X			
582 Kornhult (530) - Högaryd - N Össjö (530)	X			
583 Bro över järnvägen i Uddared		X		
585 Skåne läns gräns vid Dölestorp och Pråmhuset (M 1755) - Skottorp (516, 516.01, 524) - Smedjebron (525) - Vallberga (520.01, 520,	X			

526, 519) - Kövlinge (539) - Laholm (24, 523, 530) (genomfart Ängelholmsvägen-Lagavägen) - Laholms kraftstation (547, 550) - Lilla Tjärby (546, 540) - Tjärby (541,15)				
591 Vapnö (611) - Ågarp (601)	X			
593 Marskog (608) - Lynga (610)	X			
594 Halmstad (Kärleken) (E6.06) - Sperlingsholm - Fotstad (636) Begränsad fordonshöjd: Vägportar under E6 och järnvägen 3,4 m	X			
600 Halmstad (Karlsrorondellen) (E6.06) - Knebildstorp (610, 602) - Karlstorp (602, 603) - Frösakull - Ringenäs (607) - Vilshärad (608)	X			
601 Väg E6, E20 trafikplats Kvibille södra-väg E6, E20 trafikplats Kvibille norra				X
602 Knebildstorp (600) - Bäckagårdsvägen Bäckagårdsvägen - Hovgård (605) - Karlstorp (600)	X			
603 Karlstorp (600) - Tylöhusvägen	X			
605 Hovgård (602) - Mjällby (606) - Onsjö (607)	X			
606 Mjällby (605) - Heagård (610)	X			
607 Kaggagård (610) - Onsjö (605) - Ringenäs (600)	X			
608 Gullbrandstorp (610) - Marskog (593) - Vilshärad (600) - Stenrör	X			
609 Haverdal (610) - Gummes Backe (= vändplats)	X			
610 Halmstad (Knebildstorp, 600) - Kristinebergsvägen - Heagård (606) Kaggagård (607, 601) - Gullbrandstorp (608) - Lynga (593) Brotorpet (613) - Haverdal (683, 609) - Slätter (623) - Särdal (624) Steninge (625) - Ugglarp (658) - Skällentorp (660) - Eftra (662, 662) - Heberg (667, 601)	X			
611 Halmstad (Järnvägsleden E6.06) - Flygflottiljen - Vapnö (591) - Stålsberg (612)	X			
612 Halmstad (Kåarp) (E6.06) - Stålsberg (611) - Brödesborg (632) Kullarna (601)	X			
613 Väg 610 Brotorpet-väg 625 Rävinge				X
614 Harplinge (613, 615) - Lyngåkra (616) - Fastarp (601)	X			
615 Harplinge (614) - Harplinge k:a (616) - Plönninge	X			
616 Harplinge k:a (615) - Lyngåkra (614)	X			
621 Harplinge (613) - Kullagård (622) - Skintaby (623) - Steninge	X			

kyrkby (625)				
622 Gubbilt (623) - Kullagård (621)	X			
623 Slätter (610) - Hallagård (624) - Gubbilt (622) - Skintaby (621) - Dränggård (613)	X			
624 SärDAL (610) - Hallagård (623)	X			
625 Väg E6, E20 trafikplats Getinge-väg E6, E20 trafikplats Getinge				X
626 Nortorp (625) - Lassagård (613)	X			
627 Lassagård (613) - Brännarp - Ljungberget (628)	X			
628 Bro över Suseån vid Folkastad		X		
629 Getinge (625) - Getinge (676)	X			
629.01 Getinge (601) – Getinge (629)	X			
632 Transportvägen	X			
634 Kvibille (678) - Gillarp (601)	X			
635 Brogård (25) - Åled (637, 638) - Sennan (644) - Oskarström (641)	X			
636 Karlstorp (Karl XI:s stuga) (26) - Fotstad (594) - Åled (637)	X			
637 Spånstad (26) - Åled (636, 635, 638)	X			
638 Åled (635, 637) - Enslövs k:a - Hertered (648) - Simlångsdalen (649, 645) - Kullen (650)	X			
639 Hallingstorp (26) - Oskarströms vägport (641) - Oskarströms k:a (640) - Brandshult (678) - Johansfors (639.01) - Nissaström (26)	X			
639.01 Johansfors (639) – Johansfors (26)	X			
640 Oskarström (26) – Oskarströms k:a (639)	X			
641 Oskarströms vägport (639) - Oskarström (635, 643) - Barkås (644) Begränsad fordonshöjd: Vägport i Oskarström 3,9 m	X			
643 Oskarström (641) - Nissaström - Boås (644)	X			
644 Sennan (635) - Barkås (641) - Virshult (645) - Öja (646) - Bockalt - Boås (643) - Fröslida bro (656) - Rönnskog (657) - Övregård (652)	X			
645 Simlångsdalen (25, 638) - Virshult (644)	X			

646 Öja (644) - Gastensbo (656) - Mjåla (652)	X			
647 Tofta (25) - Marbäck - Skärkered (25)	X			
648 Skärkered (25) - Hertered (638)	X			
649 Simlångsdalen (25) – Simlångsdalen (638)	X			
650 Simlångsdalen (25) - Kullen (638) - Mahult (652) - Gyltige (654) - Fridhem (655) - Fröböke (576) - Bygget - Kullhult (690) Håknaböke (651) - Femsjö (875) - Hallaböke (687) - Skoga (873) Kerstinabo (872) - Hyltebruk (871)		X		
651 Kronobergs länsgräns-väg 650 Håknaböke		X		
652 5 146 meter söder om väg 690 Mjålahult–3 646 meter söder om väg 690 Mjålahult		X		
653 Esmared (25) - Sefsered (654) - Klerekull (655)	X			
654 Gyltige (650) - Häralt - Sefsered (653)	X			
655 Fridhem (650) - Klerekull (653) - Kronobergs länsgräns vid Äskilt (G 538)	X			
656 Ryaberg (652) - Gastensbo (646) - Fröslida bro (644) - Fröslida (26)	X			
656.1 Fröslida (656) – Fröslida station	X			
656.2 Förbindelseväg (26-656) vid Fröslida	X			
657 Rönnskog (644) - Skravelsbo (26) Belastning: Bro över Nissan vid Nyebro, axeltryck 8 ton, bruttovikt 18 ton (gäller även fordonståg)	X			
658 Ugglarp (610) - Ugglarps havsbad	X			
659 Väg E6, E20 trafikplats Slöinge-väg E6, E20 trafikplats Slöinge				X
660 Vastad (659) - Skällentorp (610)	X			
661 Slöinge (601, 671) - Slöinge (659)	X			
662 Slöinge (659) - Efra (610, 610) - Boberg (664, 689) - Skrea k:a (767)	X			
664 Boberg (662) - Heberg (667)	X			
667 Heberg (610) – (668, 664, 601, 767) – Heberg (668)	X			
668 Heberg (667) - Årstads k:a (672) - Årstad (150)	X			
669 Perstorp (601) - Blixtorp (672)	X			

670 Slöinge (671) – Slöinge k:a	X			
671 Slöinge (601, 661, 670) – Asige (673)	X			
672 Ljungslätt (673) - Blixtorp (669) - Årstads k:a (668)	X			
673 Getinge kyrkby (676) - Asige (674, 671, 675) - Ljungslätt (672) - Abild (150, 710)	X			
674 Getinge k:a (676) - Öinge - Asige (673)	X			
675 Asige (673) - Bjärnared (693) - Gräsås (680)	X			
676 Väg genom Getinge kyrkby (601-674-629-673-601)	X			
678 Skogsgård (601) - Kvibille (634) - Bolet (680) - Slättåkra (679) - Brandshult (26, 639)	X			
679 Slättåkra (678) - Bårarp (680)	X			
680 Bolet (678) - Bårarp (679) - Gräsås (675) - Torup (150)	X			
681 Givagård (150.01) - Torups k:a (150) Belastning: Mellan väg 150.01 och väg 150 får motordrivna fordon eller fordonståg inte föras om bruttovikten 3,5 ton överskrider. Förbudet gäller endast genomfart. Förbudet gäller inte buss i linjetrafik.	X			
682 Spenshult (26) – Spenshults sjukhus	X			
683 Haverdal (610) – Haverdals badstrand	X			
686 Torup (26) - Gustavsberg (652) - Rydöbruk (687)		X		
687 Kronobergs länsgräns-väg 26 Rydöbruk				X
688 Rydöbruk (26) - Äskeryd (721)		X		
689 Ringsegård (696) - Bobergs udde - Veka Veka - Boberg (662)	X			
690 Väg 650 Kullhult-väg 652 Mjälhult		X		
693 Bjärnared (675) - Moshult (150)	X			
694 Johansfors (26) – Dalshult		X		
695 Skrea k:a (767) - Ågård (150)	X			
696 Falkenberg (150) - Kristineslättallén Kristineslättallén - St Hansagård - Ringsegård (689) - Skrea k:a (767) Begränsad fordons höjd: Vägport på Strandvägen i Falkenberg 4,0 m		X		

<p>700 Falkenberg (154) (Lasarettsvägen - Österleden) - tpl Tröingeberg (767) - Tröinge (729)</p> <p>Tröinge (729, 701) - Vinbergs kyrkby (702) - Tågarp (729) - Alfshög (705) - Vessigebro (712, 714, 708) - Lassagård (709) - Sjönevad (710) - Kila (727) - Drängsered (718) - Kinnared (728)</p> <p>Begränsad fordonshöjd: Vägport under 767 i Falkenberg 3,5 m</p>	X			
701 Korset (154) - Tröinge (700)	X			
702 Vinbergs kyrkby (700) - Vinberg (703)	X			
703 Vinbergshed (154) - Vinberg (702) - Sannagård (154)	X			
705 Alfshög (700) - Ljungby k:a (711, 154)	X			
708 Årstad (150) -- Vessigebro (700)	X			
709 Lassagård (700) - Svarte Påle (710)	X			
<p>710 Abild (150) - Svarte Påle (709) - Sjönevad (700) - Lyngen (717) - Krogsered (718)</p>	X			
<p>711 Ljungby k:a (705) - Lyngen (759) - Yttre Höstena (712) - Ätrafors (715) - Köinge (154, 782)</p>	X			
<p>712 Väg 700 Vessigebro--väg 711 Yttre Höstena</p> <p>Belastning: Vid Falkenbergs vattentäkt Kärreberg mellan gränsen för yttre skyddsområdet söder om vattentäkten och gränsen för yttre skyddsområdet norr om vattentäkten får fordon eller därtill kopplat fordon vars bruttovikt överstiger 3,5 ton inte föras. Föreskriften gäller endast för genomfartstrafik. Traktorer och jordbruksredskap är undantagna från förbudet.</p>		X		
<p>714 Väg 700 Älvgården--väg 716 Askome</p> <p>Väg 715 Ätrafors--väg 154 Ulvsbo</p>				X
715 Förbindelseväg vid Ätrafors (711--714)	X			
716 Askome (714) -Yngered (717) - Gällared (153)	X			
717 Lyngen (710) - Yngered (716)	X			
<p>718 Torup (728) - Drängsered (700, 719) - Krogsered (710) - Krogsereds k:a (720) - Ätran (153,832)</p>	X			
719 Drängsered (718) - Vanered (728)	X			
720 Krogsereds k:a (718) - Allbäckshult (728)	X			
721 Väg 728 Kinnared--väg 730 Skärkehylte	X			

722 Nygård (728) - Jönköpings länsgräns vid Kindhult (F 526)	X			
723 Björkedal (728) - Jönköpings länsgräns vid Åhylte (F 527)	X			
724 Sandsered (728) - Jönköpings länsgräns vid Skogsgårde (F 528)	X			
726 Kinnared (721) – Kinnareds station	X			
727 Bökstorp (150) - Kila (700)	X			
728 Väg 150 Torup–väg 700 Kyrkebol Väg 721 Kinnared–väg 722 Nygård Väg 723 Björkedal–väg 153 Fegen				X
729 Tröinge (700) - Faurås - Tågarp (700)	X			
730 Väg 26 cirkulationsplats Ekeryd–väg 721 Skärkehylte				X
731 Nyarp (26) - Landeryd (734, 730, 732) - Jönköpings länsgräns N Landeryd (F 525)	X			
732 Landeryd (731) - Jönköpings länsgräns vid Möcklehult (F531)	X			
734 Landeryd (731) - Sotaryd (26)	X			
735 Falkenberg (150) (Nygatan - Sanddynevägen - Agerörsvägen) - Holmarör (736) - Torsåsen (742) - Långaveka (737) - Stranninge - Morup (768)	X			
736 Skogstorp (767, 741) - Holmarör (735)	X			
737 Bölse kvarn (767) - Bölse skola (738) - Långaveka (735) - Glommens hamn	X			
738 Bölse skola (737) - Stubbhult (767)	X			
739 Galtabäck (768) - Galtabäcks hamn	X			
740 Nygård (760) - Träslövsläge - fiskehamnen i Träslövsläge	X			
741 Skogstorp (736) - Olofsbäck (767)	X			
742 Torsåsen (735) - Äspelunda (767)	X			
744 Falkenberg (150, 154) (Holgersgatan) - Bräckeviadukten (767)	X			
746 Falkenberg (767) - Stafsinge (747) - Breås (749) - Långås (752, 752) - Dylpered (756) - Ryen (758) - Folkared - Sibbarp (760)	X			
747 Stafsinge (746) - Korset (154)	X			
749 Stubbhult (767) - Breås (746)	X			
751 Morup (767) - Morups k:a (753) - Morup (768)	X			

752 Vinberg (154) - Hällerup (757) - Hässlås (756) - Långås (746, 746, 767) - Hågared (753) - Tvååker (754, 760)	X			
753 Morups k:a (751) - Askhult - Hågared (752)	X			
754 Björkäng (768) - Tvååker (752)	X			
755 Utterås (768) - Moarna (760)	X			
756 Hässlås (752) - Dylpered (746)	X			
757 Hällerup (752) - Murtan (758)	X			
758 Bergagård (154) - Murtan (757) - Ryen (746) - Järnvirke (760)	X			
759 Lyngen (711) - Gisslestad (154) - Gödeby (760)	X			
760 Väg E6, E20 trafikplats Tvååker–väg E6, E20 trafikplats Tvååker				X
761 Vare (760) - Pixsjö - Himle (762) - Matsagården (764)	X			
762 Himle (761) - Spannarp (765)	X			
763 Ekekullen (764) - Spannarp (765)	X			
764 Tvååker (760) - Matsagården (761) - Ekekullen (763) - Jonsgård (765) - Tjärby (769) - Grimetons k:a (766) - Rolfstorps stn (772) - Rolfstorp (153)	X			
764.1 Grimeton (764) – Grimetons k:a	X			
764.2 Rolfstorp (764) – Rolfstorp (153)	X			
765 Träslöv (798) - Blixtorp (766) - Spannarp (762, 763) - Jonsgård (764) - Dagsås (777)	X			
766 Blixtorp (765) - Hunnestad (769) - Lillebörs (770) - Grimetons k:a (764)	X			
767 Väg E6, E20 trafikplats Heberg–väg E6, E20 trafikplats Heberg Väg E6, E20 trafikplats Morup–väg E6, E20 trafikplats Morup				X
768 Morup (767, 751, 735) - Björkäng (754) - Utterås (755) - Galtabäck (739) - Ås (760)	X			
769 Tjärby (764) - Hunnestad (766) - Klastorp (153) Belastning: Bro över Himleån nordväst om Hunnestads kyrka	X			
769.01 Hunnestad (769) – Hunnestads k:a		X		

770 Lillebörs (766) - Gödestad (153)	X			
772 Rolfstorps station (764) - Havstorp (153)	X			
777 Fastarp (760) - Klev (778) - Dagsås (793, 765) - Angryd (779) - Stegared (781) - Åkulla (785) - Haxered (153)	X			
778 Järnvirke (760) - Klev (777)	X			
779 Sibbarp (760) - Öv Högryd (793) - Ästad - Angryd (777)	X			
781 Köinge (782) - Stegared (777)	X			
782 Köinge (154, 711, 781) - Svarträ (785) - Skinnarlyngen (786, 787) - Ullared (153) Belastning: Bro över kraftkanal V Ullared	X			
783 Okome (714) - Normanstorp (153)	X			
784 Nydala (154) - Okome (714)	X			
785 Rolfstorps k:a (153) - Åkulla (777) - Svarträ (782)	X			
786 Boarp (154) - Skinnarlyngen (782)	X			
787 Skinnarlyngen (782) - Kushult (153)	X			
793 Dagsås (777) - Öv Högryd (779)	X			
798 Varberg (Österleden) Jonstaka (760) - Träslöv (765) - Kvarnagårdsrondellen (153)	X			
800 Varberg (801) - Otto Torells gata	X			
801 Varberg (Cirkulationsplats Lassabacka) (41, 153, 760) - Ö Hamnvägen (800) - Getterön	X			
802 Tångaberg (845) - Kärra mosse (802.01) - Stämnet (845)		X		
802.01 Kärra mosse (802) - Burekulle (803)	X			
803 Pilagården (845) - Burekulle (802.01) - Duveslätt - Årnäs - Burekulle (802.01)	X			
804 Varberg (153) - Trönninge (805) - Lindberg (806) - Pletered (810) Lassagård (818) - Långared (817) - Grimmared (854) - Rud (808) Stackenäs (815) - Kungsäter (843, 822) - Västra Götalands läns gräns vid Skogsslätt (O 1511) Belastning: Bro över Himleån vid Göinge gård.	X			

805 Lindhov (41,845) - Trönninge (804) - Klastorp (153)	X			
806 Gunnestorp (807) - Tofta - Lindberg (804) - Valinge (810)	X			
807 Gunnestorp (41, 806) - Torpa (809) - V Derome (41)	X			
808 Rud (804) - Västa Götalands läns gräns vid Unnebo (O 1500)	X			
809 Torpa (807) – Torpa k:a	X			
810 Krysgården (153) - Valinge (806, 812, 816) - Pletered (804) - V Derome (41)	X			
811 Valinge (812) – Valinge (816)	X			
812 Havstorp (153) - Valinge (811, 810)	X			
813 Väg 815 Karl Gustav–väg 821 Tuvan				X
814 Rolfstorp (153) - Rolfstorps k:a (153)	X			
815 Väg 153 Rolfstorp–väg 804 Stackenäs				X
816 Valinge (810, 811) - Ragnarp (817) - Skällinge (815)	X			
817 Väg 818 Brostorp–väg 804 Långared		X		
818 Lassagård (804) - Brostorp (817)	X			
819 Väg 153 Haxered–väg 820 Stora Böttås		X		
820 Väg 815 Nösslinge–väg 821 Källsjö		X		
821 Väg 153 Yttre Hjärtared–väg 822 Gunnarsjö				X
822 Kungsäter (804) - Gunnarsjö (821)	X			
823 Flähult (153) - Övre Hjärtared (821) - St Amås (824) - Fridhemsberg (825)		X		
824 St Amås (823) - Egnared (820)	X			
825 Fridhemsberg (154, 823) - Fagered (820) - Maa (827) - Gunnarshult (839)	X			
826 Väg 827 Vinterhylte–väg 821 Stenbäck		X		
827 Väg 826 Vinterhylte–väg 825 Maa		X		
828 SV Hårsared (154) - Kärnebygd (829) - Sjögård (830)	X			
829 Gällared (153) - Kärnebygd (828)	X			
829.01 Gällared (829) – Gällareds k:a – Gällared (153)		X		

830 Väg 828 Sjögård–väg 840 Ryd		X		
832 Ätran (153, 718, 836) - Gunnarp (834, 830, 833)	X			
833 Övrarp (153) - Gunnarp (832, 830) - Västra Götalands läns gräns vid Yttre Skåpanäs (O 1559)	X			
834 Gunnarp (832, 835) - Västra Götalands läns gräns vid Mjöhult (O1560)	X			
835 Gunnarp (834) - Dentershult (836)	X			
836 Ätran (832) - Dentershult (835) - Västra Götalands läns gräns vid Ävje (O 1561)		X		
837 Fegen (153) - Västra Götalands läns gräns vid Joarsbro (O 1558)	X			
838 Väg 154 Älvsered–väg 830 Horsaberg		X		
838.01 Väg 838 Älvsered–väg 840 Älvsered		X		
839 Älvsered (154,840) - Gunnarshult (825) - Västra Götalands läns gräns vid Måkäsen (O 1526)	X			
840 Älvsered (154, 839) - Ryd (830) - Västra Götalands läns gräns vid Älmhult (O 1534)	X			
842 Västra Götalands läns gräns vid Österby (O 1507) - Österby (843)	X			
843 Västra Götalands läns gräns vid Värbogården (O 1505) - Österby (842) - Kungsäter (804)	X			
845 Lindhov (41,805) - Tångaberg (802) - Stämnet (802) - Pilagården (803) - Åskloster (854) - L Sunnvära (856) - tpl Väröbacka (850) - Väröbacka (853, 848) - Stråvalla strand (853) - Frillesås (900) - Rågelund (905, 939)	X			
847 Bua (850) - Ringhals (848)	X			
848 Väröbacka (845) - Ringhals (847) - Videbergs hamn	X			
850 Väg 41 cirkulationsplats Veddige södra–väg E6, E20 trafikplats Värö				X
853 Väröbacka (845) - Värö k:a - Stråvalla (853.01) - Stråvalla strand (845)	X			
853.01 Stråvalla (853) – Stråvalla k:a	X			
854 Åskloster (845) - Bjurum (855) - Ås (857, 866) - Ävjedal (41) -	X			

Sällstorp (860) - Grimmared (804)				
855 Nyebro (856) - Bjurum (854) Belastning: Bro över Viskan vid Nyebro, axeltryck 8 ton	X			
856 L Sunnvåra (845) - Nyebro (855) - Syllinge (850) Begränsad fordonshöjd: Vägport vid Nyebro 3,3 m	X			
857 Ås (854) – Ås k:a	X			
859 Veddige (850, 864, 865) - Kalvhult (41)	X			
860 Veddige (41) - Kullagård (861) - Vallby - N Sällstorp (854) Belastning: Broar över Viskan vid Kullagård, axel/boggitryck 6/10 ton	X			
861 Kullagård (860) - Fageråkra (862) - Västra Götalands läns gräns vid Älgaslätt (O 1503)	X			
862 Järlöv (41) - Fageråkra (861)	X			
864 Veddige (859) – Veddige station	X			
865 Väg 906 Mölnekulla–väg 905 Stuv		X		
870 Hyltebruk (871) - Färgaryd (873) - Holmen (874) - Höljeryd (880) - Vare (886) - Unnaryd (876) - Unnaryds k:a (876) - Hult (877) - Jönköpings läns gräns vid Virhult (F 515)			X	
871 Kambo (26) - Hyltebruk (650, 870, 879) – Ekeryd (26)	X			
872 Sofieslätt (687) - Kerstinabo (650)	X			
873 Skoga (650) - Färgaryd (870) - Nissaryd (879)	X			
874 Saraböke (687) - Holmen (870)	X			
875 Femsjö (650) - Bäck (687) - Sunnerskog (876)	X			
876 Kronobergs läns gräns vid Yasjön (G 537) - Sunnerskog (875) - S Unnaryd (870) - S Unnaryds k:a (870) - Åker (887) - Hässlehult (886) - Jälluntofta (888, 889) - Jönköpings läns gräns vid Gunnalt (F 542)	X			
877 Kronobergs läns gräns vid Önnekvarn (G 546) - S Sävsås (878) - Hult (870)	X			
878 S Sävsås (877) – Järanäs	X			
879 Hyltebruk (871) - Nissaryd (873) - Nyby (880)	X			
880 Nyarp (26) - Nyby (879) - Långaryd (882, 882.01) - Höljeryd (881, 870)	X			

881 Höljeryd (880) - Yttersjöholm (882)	X			
882 Långaryd (880, 882.01) - Mogård (883) - Yttersjöholm (881) - Kåringanäs (884, 885) - Jönköpings länsgräns vid Vimmelstorp (F 535)	X			
883 Mogård (882) - Boarp (26)	X			
884 Jönköpings länsgräns vid Kåringanäs (F 541) - Kåringanäs (882)	X			
885 Kåringanäs (882) - Jönköpings länsgräns vid Staffansbo (F 543) 886 Vare (870) - Hässlehult (876)	X			
887 Åker (876) - Jönköpings länsgräns vid Ugglebo (F 516)	X			
888 Väg 876, 889 Jälluntofta–Jönköpings länsgräns		X		
889 Jälluntofta (876, 888) - Jönköpings länsgräns vid Stengårdshult (F 500)	X			
900 Almedal (905) - Frillesås (845) - Frillesås strand		X		
903 Åsa (939) - Hästholmen - Ölmanäs (904)	X			
904 Åsa (939) - Ölmanäs (903) - Gårda brygga	X			
905 Väg E6, E20 trafikplats Frillesås–Väg E6, E20 trafikplats Frillesås				X
906 Väg 905 Frillesås kyrka–väg 865 Mölnekulla		X		
908 Kyrkotorp (905) - Breared (910) - Gödatorp (916)	X			
909 Rågelund (905) - Landa k:a (910)	X			
910 Rävsnäs (939) - Landa skola (913) - Landa k:a (909) - Breared (908)		X		
912 Åsa (939) - Stockalid (913)	X			
913 Landa skola (910) - Stockalid (912) - By (913.01, 939)	X			
913.01 Ölmevalla (913) - Ölmevalla kyrka	X			
915 Torpa (939) - Tom (916) - Limmanäs (915.01, 926)	X			
915.01 Limmanäs (915) – Limmanäs (926)	X			
916 Fjärås station (939) - Duvehed (932, 926) - Tom (915) Gällinge (919) - Gödatorp (908) - Röstorp (905) - Idala (938, 917) Västra Götalands läns gräns vid Helsjön (O 1596) (-Horred)	X			
917 Idala (916, 938) – Idala k:a	X			
918 Gällinge (919) – Gällinge k:a	X			

919 Gällinge (916, 918) - Dugatorp (920) - Axtorp (920) - Förlanda (923) - Roppe (921) - Västra Götalands läns gräns vid Vågerse (O 1600)	X			
920 Gällinge (919) – Gällinge k: Dugatorp (919) - Stegared (938) - Axtorp (919)	X			
921 Roppe (919) - Västra Götalands läns gräns vid Litserhult (O 1599)	X			
923 Förlanda (919) - Ö Öxared (926)	X			
926 Duvehed (916) - Limmanäs (915) - Ö Öxared (923) - Västra Götalands läns gräns vid Sjögarde (O 1602)	X			
927 Hanhals (939) - Stegatorp (928) - Hanhals holme	X			
928 Stegatorp (927) - Hanhals k:a	X			
932 Duvehed (916) - Fjärås (934) - Lekevallen (933) - Gödestad (936) - Gåsevadhalm - Asslöv (974)	X			
933 Brogård (939) - Myrekulla - Lekevallen (932)	X			
934 Josberg (939) - Fjärås (932) - Fjärås k:a (935) - Stormhult (937) - Västra Götalands läns gräns vid Ögårdet (O 1609) (-Sätilla)	X			
935 Fjärås k:a (934) - Rossared - Hjälm's bro (936)	X			
936 Gödestad (932) - Hjälm's bro (935) - Hjälm (974)	X			
937 Stormhult (934) - Allarängen (974)	X			
938 Idala (916) - Stockared (920)	X			
939 Väg E6, E20 trafikplats Fjärås–väg E6, E20 trafikplats Fjärås				X
940 Tpl Kungsbacka Syd (E6, E6.14) - Onsala k:a (946) - Rösan (942) - Gottskär (941) - Gottskärs brygga	X			
941 Gottskär (940) - Draget	X			
942 Rösan (940, 943) - Rydet (945) - Mariedal (946) - Bäckén (948, 949) - Buera (965) - Gärdet (951) - Klasberg (948) - Vallda (950, 158)	X			
943 Rösan (942) - Runsås (944) - Vässingsö	X			
944 Runsås (943) - Röda Holme	X			
945 Rydet (942) - Orreviken	X			
946 Onsala k:a (940) - Mariedal (942) - Bassås (949) - Råö	X			
948 Klasberg (942) - Knaberg (952) - Bäckén (942)	X			

949 Bassås (946) - Bäckén (942)	X			
950 Vallda (942) - Sandö - Lerkil (951)	X			
951 Buera (Gärdet) (942) - Lerkil (950) - Lerkils brygga	X			
952 Ysby (158) - Knaberg (948)	X			
953 Underliden (955) - Hagryd (957) - Rönнарäcke (958, 958) - Spårhaga (962) - Heden (963) - Lindåsmotet (158) - Västra Götalands läns gräns vid Lindåsmotet	X			
954 Kyrkobyn (158) - Särö k:a (955)	X			
955 Kyrkobyn (956) - tpl Särö (158, 953) - Bukärr (964) - Särö k:a (954) - Särö Västerskog	X			
956 Väg 158 Vallda-väg 960 Sandbäck		X		
957 Hagryd (953) - Malevik	X			
958 Tpl Kullavik (158) - Rönнарäcke (953, 953) - Kyviks brygga	X			
959 Varlavägen i Kungsbacka (E6.14 - 960 - E6.15)	X			
960 Sandbäck (956) - Blixered - Varla (959)	X			
961 Västra Götalands läns gräns vid Lindåsmotet (O 517) - Västra Götalands läns gräns vid Hällesås (O 503)	X			
962 Spårhaga (953) - Västra Götalands läns gräns vid Spårhaga (O 560)	X			
963 Heden (953) - Västra Götalands läns gräns vid Heden (O 500)	X			
964 Bukärr (955) - Lahall	X			
965 Väg till badstrand vid Smarholmen (942)	X			
970 Hede (E6.15) - Anneberg (980) - Västra Götalands läns gräns vid Lyckan (O 513)	X			
974 Tölö k:a (976) - Asslöv (932, 978) - Hjälms (936) - Allarängen (937) - Västra Götalands läns gräns vid Ubbhult (O 1614)	X			
975 Hede (976) - Höglända (978) - Anneberg (980) Belastning: Mellan Voxlövsvägen och väg 978 får fordon eller därtill kopplat fordon vars bruttovikt överstiger 3,5 ton inte föras	X			
976 Kungsbacka (939) - Tölö k:a (974) - Tölö Tvärled - Hede (975, 970, E6.15) (Söderåleden - Tölö Tvärled - Tölöleden)	X			
978 Asslöv (974) - Höglända (979, 975)	X			
979 Höglända (978) - Älvsåkers k:a (980)	X			
980 Anneberg (970) - Anneberg (981, 975) - Älvsåkers k:a (979)	X			

- Ryared - Västra Götalands läns gräns vid Svinknipan (O 515)				
981 Anneberg (980) - Alafors - Västra Götalands läns gräns vid Lunnaliden (O 511)	X			

III. Kommunala gator och vägar upplåtna för bärighetsklass 1 (BK1)

FALKENBERGS KOMMUN

Arvidstorpsvägen, del av
Göteborgsvägen
Holgersgatan
Industrigatan
Kattegattsvägen
Kristineslättshallén
Kvektorpsvägen
Lasarettsvägen, del av
Nygatan, del av
Peter Åbergs väg
Sanddynevägen
Sandgatan, del av
Skomakarleden
Skreavägen
Stationsgatan, del av
Strandvägen, del av
Varbergsvägen
Åkarevägen

HALMSTAD KOMMUN

Byvägen (delen väg 25 -
Kornhillesvägen)
Bäckagårdsvägen (delen Gamla
Tylösandsvägen - Nya
Tylösandsvägen)
Enslösvägen
Fiskaregatan
Flotiljevägen L611
Fogdegatan, delen Järnvägsleden-
Fiotiljevägen
Frösakullsvägen
Fyllebrovägen
G:a Tylösandsvägen, delen
Bäckagårdsvägen- Slottsjordsvägen
Nya
Tylösandsvägen/Tylösandsvägen
Sofiebergsvägen, delen
Gjutaregatan
Göteborgsvägen
Göteborgsvägen, delen
Sofiebergsvägen – Högelid
Filaregatan
Fiskaregatan (Vindrosv. -
Småbåtsgatan)
Fraktgatan
Frennarpsv. (Skyttev. –
kristinehedsv.)
Fräsaregatan
Furuviksringen
Hagelvägen

Handelsvägen
Karl Ifvarssons gata (delen
Wrangelsgatan – Skyttevägen)
Kristian IV:s väg (Pilefeltsg. –
Knäredsg.)
Kristinebergsvägen (Kustv. –
Karlsov.)
Kuskavägen (Skackelv. –
Kistingev.)
Kvarndalsvägen
Knäredsgatan, delen Margaretagaran
- Svetsaregatan
Kornhillsvägen
Kulinggatan
Kristinehedsvägen
Järnvägsleden
Karlsrovägen
Kistingevägen
Klastorpsvägen
Pilefeltsgatan (Larsfridvägen –
Kristian IV:s väg)
Remvägen
Reparatörgatan
Sadelvägen
Seldonvägen
Sibiriegatan
Slagfältsvägen
Småbåtsgatan (delen Fiskaregatan -
infart reningsverk)
Spikgatan
Spårvägen
Stormgatan
Turbingatan
Västrevångleden
Kungsvägen Kustvägen
Laholmsvägen (Larsfridsvägn-
Västervallsvägen)
Margaretagatan (Knäredsgatan-
Stålverksgatan)
Muskötvägen
Nitaregatan
Norra infartsleden Nya
Tylösandsvägen Olofdalsvägen
(Västervångsleden-
Skallebackavägen)
Oceanvägen
Oljevägen
Prästvägen, delen L567-
Ljungbyvägen Ryttarevägen, delen
Fräsaregatan- Montörgatan

Sliparegatan Slottsgatan
 Slottsjordsvägen Sofiebergsvägen,
 delen
 Sperlingsholmsvägen -
 Göteborgsvägen
 Sperlingsholmsvägen, delen 6 -
 Sofiebergsvägen
 Stationsgatan
 Strandgatan, delen Viktoriagatan-
 Stuvaregatan
 Stuvaregatan Stålverksgatan
 Svetsaregatan
 Södra vägen, delen Slottsgatan-
 Fiskaregatan Timmermansleden
 Tre hjärtans väg Tubingatan
 Västervångleden Viktoriagatan
 Wrangelsgatan Västervallvägen
 Växjövägen Björkallén
 Blåklintsvägen, delen Björkallen
 Fanervägen
 Brogatan
 Fanervägen, delen Nya Nissastigen-
 Blåklintsvägen
 Gamla Nissastigen Sennanvägen
 Vallbergsvägen Årniltsvägen
 Östra Infarten

KUNGSBACKA KOMMUN

Arendalsleden
 Arendalsvägen, delen
 Arendalsleden –
 Borgåsvägen
 Borgmästaregatan, delen
 Varlavägen - Industrigatan
 Borgås Gårdsväg
 Borgåsliden
 Borgåsvägen
 Energigatan
 Faktorvägen
 Gröningevägen
 Göteborgsvägen
 Hallabäcksvägen
 Hantverksgatan
 Hällingsjövägen
 Industrigatan
 Inlagsleden
 Kabelgatan
 Klovstensvägen
 Kraftvägen
 Kungsgatan, delen

Onsalavägen –
 Varlavägen
 Kungsparksvägen
 Lantmannagatan
 Lilla Hantverksgatan
 Lilla Verkstadsgatan
 Lindaregatan
 Magasinsgatan
 Marios gata
 Onsalavägen
 Smörhålevägen
 Stora Bäcksleden
 Storgatan, delen
 Borgmästaregatan
 – Göteborgsvägen
 Säröleden
 Sättareevägen
 Söderåleden
 Södra infarten Teknikgatan
 Transportgatan, inkl ind gator
 Tryckarevägen
 Tölöleden
 Tölö tvärled
 Varbergsvägen, delen
 Fogdegårdsvägen - Söderåleden
 Varlavägen
 Verkstadsgatan
 Varlabergsvägen, delen Säröleden –
 Varlabergsvägen 51

LAHOLM KOMMUN

Industrigatan från väg 521 till väg
 585 Industrigatan från väg 521 till
 järnvägsstationen Kullsgårdsvägen
 från väg 521 över 521 till 585
 Lantmannagatan från väg 585
 kraftstationen till
 Repslagargatan
 Repslagargatan från
 Lantmannagatan till väg 547 Sven
 Hanssons gata
 Norra Sofieroledden
 Glänningeleden från
 Kristianstadsvägen till Norra
 Sofieroledden
 Bygatan
 Almas väg

VARBERGS KOMMUN

Birger Svensson väg från
cirkulationsplats Lassabacka inkl
inom Lassabacka industriområde
Getterövägen (801)
Getterövägen - Hattviksvägen -
Ängsvägen fram till småbåtshamnen
Holmagärde industriområde
Kvarnagårdens industriområde
(inom området)
Monarkvägen
Stormhallsvägen
Strandbackavägen (740)
Susvinds industriområde
(inom området)
Trädlyckevägen
Trädlyckevägen (765)
Träslövsvägen
Värnamovägen (153)
Västkustvägen (41)
Västkustvägen (760)
Österleden (798)
Östra Hamnvägen (800)

GETINGE

Ekerbergsvägen
Järnvägen
Maskinvägen
Stenstorpsvägen (delen
Fabriksleden-Lövdungen)
Ställverksgatan
Teknikvägen

OSKASTRÖM

Allégatan
Blomstervägen (delen väg 26 -
Hasselstigen)
Blåklintsvägen (delen Björkallen -
Plåtvägen)
Brogatan (delen Sennanvägen –
Strömvallen)
Bruksgatan
Esperedsvägen (delen Brogatan –
Sennanvägen)
Fanervägen
Hasselstigen
Plåtvägen
Sveagatan

IV. Lämpliga leder och gällande inskränkningar för tunga lastbilar och andra större fordon inom vissa tätorter

LAHOLM

Lämpliga leder för genomfartstrafik Ängelholmsvägen - Lagavägen (585) Södra Sofieroledden

Kristianstadsvägen (530)

Norra Sofieroledden (547)

Glänningeleden (547)

HALMSTAD

Lämpliga leder för genomfartstrafik

E6 (tpl Halmstad Syd) - Laholmsvägen - Wrangelsgatan - Norra Infartsleden - Järnvägsleden - Slottsjordsvägen - Nya Tylösandsvägen.

Kustvägen – Västrevångleden – Olofsdalsvägen.

Växjövägen, delen Wrangelsgatan - E6 (tpl Halmstad Östra).

Vågbrytargatan - Stålverksgatan - Stationsgatan - Sibiriegatan - Hamnen.

Västervallvägen - Turbingatan - Hamnen.

Vissa andra vägar och gator med inskränkningar

Fordonshöjd: Vägport under järnvägen och Stationsgatan på Laholmsvägen och Viktoriagatan 3,5 m (förbifart anvisad).

Vägport under Wrangelsgatan på Norra vägen 4,0 m

Vägport under Wrangelsgatan på Laxövägen 2,6 m

Vägport under järnvägen på Frennarpsvägen 3,5 m

Vägport under Norra Infartsleden på Noréensvägen 3,5 m

Vägport under E6/E20 på Sperlingsholmsvägen 3,4 m

OSKARSTRÖM

Vägport under järnvägen på Brogatan 3,9 m

ELDSBERGA

Vägport under järnvägen på Eldsbergavägen 3,5 m

TRÖNNINGE

Vägport under järnvägen på Kronotorpsvägen 3 m

FALKENBERG

Lämpliga leder för genomfartstrafik

Väg 767.

Infart till norra industriområdet via Industrivägen.

Vissa andra vägar och gator med inskränkningar Fordonshöjd: Vägport under järnvägen på Strandvägen 4,0 m

Vägport under väg 767 på Lasarettsvägen 3,5 m

Vägport under väg 767 på Stafsinge Kyrkväg 2,5 m

Områdesvis gällande inskränkningar

Över Tullbron från korsningen Brogatan/Ågatan till korsningen Halmstadvägen/Läroverksgatan får fordon eller fordonståg vars längd överskrider 10 meter inte föras.

Förbudet gäller ej fordon med tillstånd. Följande fordon har tillstånd:

- varutransportfordon till/från området, dock får Tullbron inte passeras.

VARBERG

Lämpliga leder för genomfartstrafik

Lassabackarondellen (41, 153, 801) - Västkustvägen - Jonstakarondellen (798).

Lassabackarondellen (41, 153, 760) - Getterövägen (801) - Östra hamnvägen (800)

- Färjeterminalen.

Österleden (798).

Hagarondellen (760) - Trädlyckevägen - Nedregårdsrondellen (798).

Vissa andra vägar och gator med inskränkningar

Fordonshöjd: Vägport under järnvägen på väg 760 söder om Varberg vid Jonstaka

4,3 m Vägport under väg 760 på Engelbrektsgatan 3,4 m

Vägport under järnvägen på Ringvägen 3,8 m Vägport under järnvägen på

Sanatorievägen 3,8 m

KUNGSBACKA

Lämpliga leder för genomfartstrafik

Varbergsvägen - Söderåleden - Tölö Tvärled - Varlavägen, (om man ska till E6.15 (tpl 61)). Varlavägen - Kungsgatan - Onsalavägen - Inlagsleden.

Vissa andra vägar och gator med inskränkningar

Fordonshöjd: Vägport under järnvägen på väg 939, Varbergsvägen 4,0 m, B k 3

Vägport under järnvägen på Skolgatan 4,0 m

V. Lokala trafikföreskrifter om farligt gods

Länsstyrelsen har i samråd med berörda myndigheter antagit rekommendationer för transport av farligt gods på vägar inom Hallands län. Rekommendationerna är avsedda för alla transporter av farligt gods enligt ADR-S. För transport av petroleumprodukter ska kortast möjliga väg från rekommenderad väg till förbrukare användas.

Information om rekommenderade vägar för transporter med farligt gods finns i Myndigheten för samhällsskydd och beredskaps publikation ”Väginformation om farligt gods 2021/2022”. Denna publikation innehåller även en sammanställning över de lokala trafikföreskrifter som rör transporter med farligt gods.

”Väginformation om farligt gods 2021/2022” kan beställas från Myndigheten för samhällsskydd och beredskap, växel telefon 0771-240 240, telefax 010-240 56 00 eller via e-post publikationsservice@msb.se

Laholms kommun

Inom ett område som anges med röd begränsningslinje på kartbilaga 1

till dessa föreskrifter får fordon med last som omfattas av krav på märkning

med orangefärgad skylt enligt föreskrifter som har meddelats med stöd av lagen (2006:263) om transport av farligt gods inte föras.

Från förbudet undantas följande vägar och gator inom området markerade med turkos färg:

Södra Sofieroleden, Kristianstadsvägen mellan Södra Sofieroleden och Glänningeleden, Glänningeleden/Norra Sofieroleden, mellan Kristianstadsvägen och kraftverksbron.

Förbudet gäller inte heller trafik med fordon som transporterar gods för på- eller avlastning på vägsträckan.

Väg 507

Märkningspliktiga fordon (orangefärgad skylt) med last som är farligt gods enligt föreskrifter som Statens Räddningsverk meddelat med stöd av 4 § förordningen (1982:923) om transport av farligt gods, får inte föras på väg 507 mellan väg 24, Våxtorp och Skånes länsgräns vid Koarp.

Föreskriften gäller endast för genomfartstrafik.

Hylte kommun

Fordon vilka är märkningspliktiga (orangefärgad skylt) enligt föreskrifter utfärdade med stöd av lagen (2006:263) om transport av farligt gods, får inte föras inom det av Hylte kommun som anges med röd begränsningslinje på kartbilaga 2. Från förbudet undantas följande vägar och gator inom området markerade med grön färg: Väg 871 och väg 650 i Hylte kommun.

Väg 871 och väg 870 i Hylte kommun.

Förbudet gäller inte heller för på- och avlastning inom området.

Falkenbergs kommun

Fordon vilka är märkningspliktiga (orangefärgad skylt) enligt föreskrifter utfärdade med stöd av lagen (2006:263) om transport av farligt gods, får inte föras inom det område i Falkenbergs kommun som anges med röd begränsningslinje på kartbilaga 3.

Från förbudet undantas följande vägar och gator inom området markerade med grön färg: Industrivägen delen väg 767 – Åkarevägen, Åkarevägen delen Industrivägen – Kvekatorps- vägen, Kvekatorpsvägen delen Åkarevägen – Hamnplanen.

Förbudet gäller inte heller för på- och avlastning inom området.

Väg 712

Märkningspliktiga fordon (orangefärgad skylt) med last som är farligt gods enligt föreskrifter som Statens Räddningsverk meddelat med stöd av 4 § förordningen (1982:923) om transport av farligt gods får inte föras på väg 712 vid Falkenbergs vattentäkt Kärreberg mellan gränsen för yttre skyddsområdet söder om vattentäkten och gränsen för yttre skyddsområdet norr om vattentäkten.

Föreskriften gäller endast för genomfartstrafik.

Varbergs kommun

Länsstyrelsen föreskriver följande med stöd av 10 kap. 1 § tredje stycket och 3 § första stycket 2 trafikförordningen (1998:1276):

Fordon vilka är märkningspliktiga (orangevärdad skylt) enligt föreskrifter utfärdade med stöd av lagen (2006:263) om transport av farligt gods, får inte föras inom det område

i Varbergs kommun som anges på kartbilaga 4 med röd begränsningslinje.

Från förbudet undantas följande vägar och gator inom området markerade med grön värg: Väg 41, värg 153, värg 801, värg 800 mellan värg 801 och cirka 100 meter norr om Otto Torells gata (färjeterrninalen) samt Västra Hamnvägen.

Förbudet gäller inte heller för på- och avlastning inom området.

Förbudet gäller inte vid omlodning av trafik på värg E6/E20 mellan trafikplats 53 Tvååker och trafikplats 54 Varberg C från värg 760 delen förbudsområdet södra gräns, värg 798 till värg 153.

Uppställningsplats för fordon med last av farligt gods: Kommunens centralförråd, Kardansvägen 4.

Värg 815

Märkningspliktiga fordon (orangevärdad skylt) med last som är farligt gods enligt föreskrifter som Statens Räddningsverk meddelat med stöd av 4 § förordningen (1982:923) om transport av farligt gods, får inte föras på värg 815 mellan värg 820 i Nösslinge och 2 100 meter väster därom.

Föreskriften gäller endast för genomfartstrafik.

Kungsbacka kommun

Inom markerat område i Kungsbacka kommun enligt kartbilaga 5 får fordon med last, som omfattas av krav på märkning med orangevärdad skylt enligt föreskrifter som har meddelats med stöd av lagen (2006:263) om transport av farligt gods, inte föras.

Förbudet gäller genomfart.

Halmstad kommun

Fordon vilka är märkningspliktiga (orangevärdad skylt) enligt föreskrifter utfärdade med stöd av lagen (2006:263) om transport av farligt gods, får inte föras inom det område i Halmstads kommun som anges med röd begränsningslinje på kartbilaga 6.

Från förbudet undantas följande vägar och gator inom området markerade med grön värg: Laholmsvägen, Västervallsvägen, Vågbrytargatan, Stationsgatan södra delen från Stålverksgatan, Stålverksgatan, Turbingatan, Norra infartsleden, Järnvägsleden, Slottsjordsvägen, Nya Tylösandsvägen, Kustvägen och Kristinebergsvägen.

Förbudet gäller inte heller för på- och avlastning inom området.

Förbudet gäller inte vid omledning av trafik mellan trafikplats 43 Halmstad S och trafikplats 45 Halmstad N från väg E6/E20 till väg E6.04 (Laholmsvägen) delen Västervallsvägen - Wrangelsgatan och väg E6.05 (Växjövägen) delen Wrangelsvägen - väg E6/E20.

Bilaga A

TABELL

över högsta tillåtna bruttovikter vid olika axelavstånd på väg med BK 1

Avstånd i meter mellan fordonets eller fordonstågets första och sista axel	Högsta tillåtna bruttovikt i ton för fordonet eller fordonståget	Avstånd i meter mellan fordonets eller fordonstågets första och sista axel	Högsta tillåtna bruttovikt i ton för fordonet eller fordonståget
Mindre än 1,0	11,5	10,5	men inte 10,75 42
1,0	1,3 16	10,75	men inte 11,0 43
1,3	1,8 18	11,0	men inte 11,25 44
1,8	2,0 20	11,25	men inte 11,5 45
2,0	2,6 21	11,5	men inte 11,75 46
2,6	5,0 24	11,75	men inte 12,0 47
5,0 men inte	5,2 25	12,0	men inte 12,5 48
5,2	5,4 26	12,5	men inte 13,0 49
5,4	5,6 27	13,0	men inte 13,5 50
5,6	5,8 28	13,5	men inte 14,0 51
5,8	6,0 29	14,0	men inte 14,5 52
6,0	6,2 30	14,5	men inte 15,0 53
6,2	6,4 31	15,0	men inte 15,5 54
6,4	8,25 32	15,5	men inte 16,0 55
8,25 men inte	8,5 33	16,0	men inte 16,5 56
8,5	8,75 34	16,5	men inte 17,0 57
8,75 men inte	9,0 35	17,0	men inte 17,5 58
9,0	9,25 36	17,5	men inte 18,0 59
9,25 men inte	9,5 37	18,0	men inte 18,5 60
9,5 men inte	9,75 38	18,5	men inte 19,0 61
9,75 men inte	10,0 39	19,0	men inte 19,6 62
10,0 men inte	10,25 40	19,6	men inte 20,2 63
10,25 men inte	10,5 41	20,2	och större 64

För en släpvagn eller för en dolly med tillkopplad påhängsvagn med ett minsta avstånd mellan första och sista axeln av 6,6 meter gäller dock följande.

Avstånd i meter mellan släpvagnens första och sista axel eller mellan dollyns första och påhängsvagnens sista axel	Högsta tillåtna bruttovikt i ton för släpvagnen
6,6 men inte 6,8	33
6,8 men inte 7,0	34
7,0 men inte 7,2	35
7,2 men inte 7,6	36
7,6 men inte 7,8	37
7,8 och större	38

Bruttovikten för ett motordrivet fordon får dock inte överstiga

- a. när fordonet har två axlar 18 ton
- b. när fordonet har tre axlar 25 ton
- c. när fordonet har tre axlar och drivaxeln är försedd med dubbelmonterade hjul och luftfjädring eller likvärdig fjädring, eller om varje drivaxel är försedd med dubbelmonterade hjul och vikten inte på någon axel överstiger 9,5 ton 26 ton
- d. ledbuss med tre axlar 28 ton
- e. när fordonet har fyra eller flera axlar 31 ton
- f. när fordonet har fyra eller flera axlar och drivaxeln är försedd med dubbelmonterade hjul och luftfjädring eller likvärdig fjädring, eller om varje drivaxel är försedd med dubbelmonterade hjul och vikten inte på någon av axlarna överstiger 9,5 ton 32 ton

Bilaga B

TABELL
över högsta tillåtna bruttovikter vid olika axelavstånd på väg med BK 2

Avstånd i meter mellan fordonets eller fordonstågets första och sista axel	Högsta tillåtna bruttovikt i ton för fordonet eller fordonståget	Avstånd i meter mellan fordonets eller fordonstågets första och sista axel	Högsta tillåtna bruttovikt i ton för fordonet eller fordonståget
Mindre än 2,0	16,0	10,6 men inte 10,8	32,02
2,0 men inte 2,6	20,0	10,8 men inte 11,0	32,36
2,6 men inte 4,8	22,0	11,0 men inte 11,2	32,7
4,8 men inte 5,0	22,16	11,2 men inte 11,4	33,04
5,0 men inte 5,2	22,5	11,4 men inte 13,4	38,0
5,2 men inte 5,4	22,84	13,4 men inte 13,6	38,04
5,4 men inte 5,6	23,18	13,6 men inte 13,8	38,56
5,6 men inte 5,8	23,52	13,8 men inte 14,0	39,08
5,8 men inte 6,0	23,86	14,0 men inte 14,2	39,6
6,0 men inte 6,2	24,2	14,2 men inte 14,4	40,12
6,2 men inte 6,4	24,54	14,4 men inte 14,6	40,64
6,4 men inte 6,6	24,88	14,6 men inte 14,8	41,16
6,6 men inte 6,8	25,22	14,8 men inte 15,0	41,68
6,8 men inte 7,0	25,56	15,0 men inte 15,2	42,2
7,0 men inte 7,2	25,9	15,2 men inte 15,4	42,72
7,2 men inte 7,4	26,24	15,4 men inte 15,6	43,24
7,4 men inte 7,6	26,58	15,6 men inte 15,8	43,76
7,6 men inte 7,8	26,92	15,8 men inte 16,0	44,28
7,8 men inte 8,0	27,26	16,0 men inte 16,2	44,8
8,0 men inte 8,2	27,6	16,2 men inte 16,4	45,32
8,2 men inte 8,4	27,94	16,4 men inte 16,6	45,84
8,4 men inte 8,6	28,28	16,6 men inte 16,8	46,36
8,6 men inte 8,8	28,62	16,8 men inte 17,0	46,88
8,8 men inte 9,0	28,96	17,0 men inte 17,2	47,4
9,0 men inte 9,2	29,3	17,2 men inte 17,4	47,92
9,2 men inte 9,4	29,64	17,4 men inte 17,6	48,44
9,4 men inte 9,6	29,98	17,6 men inte 17,8	48,96
9,6 men inte 9,8	30,32	17,8 men inte 18,0	49,48
9,8 men inte 10,0	30,66	18,0 men inte 18,2	50,0
10,0 men inte 10,2	31,0	18,2 men inte 18,4	50,52
10,2 men inte 10,4	31,34	18,4 men inte 18,5	51,04
10,4 men inte 10,6	31,68	18,5 och större	51,4

Bruttovikten för ett motordrivet fordon får inte överstiga 18 ton om det har två axlar.

Bilaga C

TABELL
över högsta tillåtna bruttovikter vid olika axelavstånd på väg med BK 3

Avstånd i meter mellan fordonets eller fordonstågets första och sista axel	Högsta tillåtna bruttovikt i ton för fordonet eller fordonståget	Avstånd i meter mellan fordonets eller fordonstågets första och sista axel	Högsta tillåtna bruttovikt i ton för fordonet eller fordonståget
Mindre än 2,0	12,0	12,0 men inte 12,4	25,0
2,0 men inte 2,4	12,5	12,4 men inte 12,8	25,5
2,4 men inte 2,8	13,0	12,8 men inte 13,2	26,0
2,8 men inte 3,2	13,5	13,2 men inte 13,6	26,5
3,2 men inte 3,6	14,0	13,6 men inte 14,0	27,0
3,6 men inte 4,0	14,5	14,0 men inte 14,4	27,5
4,0 men inte 4,4	15,0	14,4 men inte 14,8	28,0
4,4 men inte 4,8	15,5	14,8 men inte 15,2	28,5
4,8 men inte 5,2	16,0	15,2 men inte 15,6	29,0
5,2 men inte 5,6	16,5	15,6 men inte 16,0	29,5
5,6 men inte 6,0	17,0	16,0 men inte 16,4	30,0
6,0 men inte 6,4	17,5	16,4 men inte 16,8	30,5
6,4 men inte 6,8	18,0	16,8 men inte 17,2	31,0
6,8 men inte 7,2	18,5	17,2 men inte 17,6	31,5
7,2 men inte 7,6	19,0	17,6 men inte 18,0	32,0
7,6 men inte 8,0	19,5	18,0 men inte 18,4	32,5
8,0 men inte 8,4	20,0	18,4 men inte 18,8	33,0
8,4 men inte 8,8	20,5	18,8 men inte 19,2	33,5
8,8 men inte 9,2	21,0	19,2 men inte 19,6	34,0
9,2 men inte 9,6	21,5	19,6 men inte 20,0	34,5
9,6 men inte 10,0	22,0	20,0 men inte 20,4	35,0
10,0 men inte 10,4	22,5	20,4 men inte 20,8	35,5
10,4 men inte 10,8	23,0	20,8 men inte 21,2	36,0
10,8 men inte 11,2	23,5	21,2 men inte 21,6	36,5
11,2 men inte 11,6	24,0	21,6 men inte 22,0	37,0
11,6 men inte 12,0	24,5		

Är axelavståndet 22,0 meter eller större utgör högsta tillåtna bruttovikten 37,5 ton med tillägg av 0,25 ton för varje 0,2 meter varmed axelavståndet överstiger 22,0 meter.

Bilaga D**Tillfälliga ändringar av tillåten belastning**

Med stöd av 10 kap 14§ första stycket, 1, 2 och 10 c trafikförordningen (SFS 1998:1276) och till följd av tjällossning, långvarigt regn eller av annan anledning, kan tillåten belastning på väg tillfälligt nedsättas eller väg tillfälligt avstängas för viss trafik. Sådan inskränkning tillkännages med vägmärken. Vid tillfällig nedsättning av tillåten belastning gäller inte denna nedsättning fordon eller fordonståg med tillstånd och en högsta sammanlagda bruttovikt av 16 ton.

Följande fordon eller fordonståg har tillstånd:

1. Buss som används i linjetrafik eller för skolskjuts.
2. Fordon som används endast för mjölk-, post- eller livsmedelstransport.
3. Fordon som anlitas för den kommunala sophämtningen.
4. Fordon som används för transport av slaktdjur och foder.
5. Fordon, då de anlitas för den allmänna väghållningen eller för fall som avses i 11 kap 1§ trafikförordningen (SFS 1998:1276).
6. Fordon avsedda för transport av petroleumprodukter i överensstämmelse med Myndigheten samhällsskydd och beredskaps föreskrift (MSBFS 2015:1) om transport av farligt gods på väg och i terräng (ADR-S).

Från begränsning enligt ovan kan undantag medges enligt 13 kap 4§ första stycket trafikförordningen (SFS 1998:1276).

Aktuella upplysningar om framkomlighet och bärighet på väg m.m. lämnas av Trafikverkets kundtjänst, telefon 0771-119 119, vederbörande kommunal väghållare eller av polisen.

Utdrag ur Vägverkets föreskrifter (2007:3) om färd med fordon med variabelt däcktryck.**Villkor**

- 4 § Fordon skall ha utrustning för central reglering av däckstryck på alla hjul, CTI.
- 5 § Andra axlar än ett motorfordons framaxel eller framaxlar skall vara försedda med dubbelmonterade hjul.
- 6 § Fordonen får inte ha högre däckstryck än
600 kilopascal i däck på ett motorfordon och framaxel, eller framaxlar,
400 kilopascal i däck på annan axel på ett motorfordon och
500 kilopascal i däck på en släpvagn.
- 7 § Fordonen får vid färd med stöd av dessa föreskrifter inte föras med högre hastighet än 50 kilometer i timmen.
- 8 § Färderna skall dokumenteras beträffande fordonens bruttovikt, färdtidpunkter, väg och fordonets eller fordonstågets däckstryck.

Dokumentationen skall sparas i minst tre månader och på anmodan av Trafikverket överlämnas till Trafikverket.

Dessa föreskrifter träder i kraft den 1 april 2010.

Förteckning över vägar för färd med fordon med variabelt däcktryck.**N Hallands län**

Väg	Sträcka
687	Sofieslätt–Rydöbruk
813	Karl Gustav–Tuvan
815	Nösslinge–Karl Gustav
821	Tuvan–Stenbäck–Gunnarsjö
826	Vinterhylte–Stenbäck
827	Vinterhylte–Maa
906	Frillesås k:a 905–Mölnekulla

Förteckning över vägsträckor på allmänna vägar där kommun är väghållare**Laholms kommun**

- 516 Tpl Skottorp (E6, E20) - Skummeslövsstrand (522)
 521 Trulstorp (24) - Kullgårdsvägen
 522 Kustvägen, Skummeslövsstrand (516) - tpl Laholm (E6, E20, 24)
 523 Trulstorp (24) - Västerleden - Ängelholmsvägen (585) - LP Hanssons väg
 Glänningeleden (547)
 530 delen Lagavägen (585) - Danska vägen – Nybergs lid - Kristianstadsvägen
 -Glänningeleden (547) - Såghuset (530.01)
 546 Lilla Tjärby (585) - Fridhemsvägen (546) - Lilla Tjärby IP
 547 Glänninge (24) - Glänningeleden - LP Hanssons väg (523) - Kristianstadsvägen
 (530) - Repslagaregatan - Lantmannagatan - Laholms kraftstation (585)

Halmstads kommun**Oskarström**

- 635 delen Oskarström (Ängarna) -Sennanvägen - Brogatan (641)
 639 Hallingstorp (26) - G:a Nissastigen - Brogatan (641) - Oskarströms kyrka (640) -
 Brandshult (678)
 640 Björkallén i Oskarström (26 - 639)
 641 delen G:a Nissastigen (639) - Brogatan - Sennanvägen (635) - Vallbergs väg (643) -
 Årniltsvägen (ca 100 meter öster Fredsgatan)
 643 delen Årniltsvägen (641) - Vallbergs väg (ca 200 meter norr Möllevägen)

Halmstad

- E6.04 Tpl Halmstad Syd, Ryttarevägen (15) - Gjutarevägen (Laholmsvägen -
 Viktoriagatan - Slottsbron - Slottsgatan) - Cirkulationsplats Slottsrandellen (E6.06)
 E6.05 delen filarsvägen - Växjövägen - Enslövsvägen - Laholmsvägen (E6.04) E6.06
 delen Tpl Halmstad Nord (västra rampen) - Halmstads Centrum (Norra infartsleden
 - Järnvägsleden) - Cirkulationsplats Karlsrorondellen (600) - (Timmermansleden) -
 Cirkulationsplats Slottsrandellen (E6.04)
 566 Fyllebro (15) - Fyllebrovägen - Prästvägen - Snöstorps prästgård (567) - Vallås (25)
 594 delen N. Infartsleden (E6.06) - Sofiebergsvägen - Sperlingsholmsvägen - ca 100 m
 väster bro under E6
 600 Slottsrandellen - Karlsrorondellen (E6.06) - Järnvägsleden - Slottsjordsvägen -
 Knebildstorp (610) - Nya Tylösandsvägen - Knebildstorp (602) - Nya
 Tylösandsvägen - Karlstorp (602)
 - Tylösandsvägen (603) - Frösakullsvägen - Kungsvägen - Ringenäs (607)
 602 Knebildstorp (600) - G:a Tylösandsvägen - Kristinebergsvägen (604) -
 Hovgård (605) - Karlstorp (600)
 603 Karlstorp (600) - Tylöhusvägen
 605 delen Hovgård (602) - Mjällby (606)
 610 Halmstad (Knebildstorp, 600) - Kristinebergsvägen - Heagård (606)
 611 delen Järnvägsleden (E6.06) - Fogdegatan - Flottiljvägen - Vapnö (591)
 612 delen N. Infartsleden (E6.06) - Stålsberg (611)
 632 Transportvägen

Falkenbergs kommun

- 150 delen Falkenberg, Holgersgatan (154, 744) - Nygatan (735) - Brogatan (Tullbron) -
 Strandvägen (696) - Halmstadvägen - tpl Ågård (767, södra rampen)
 154 delen Falkenberg, Sandgatan (744, 150) - Holgersgatan - Lasarettsvägen -
 Varbergsvägen - Tångakrysset (767)
 689 delen Ringsegård (696) - Bobergs udde - söder Snäckvägen vid Veka
 695 Skrea kyrka (767) - Ågård (150)
 696 Falkenberg (150) - Strandvägen - St. Hansagård - Ringsegård (689) - Skrea kyrka
 (767)
 700 delen Falkenberg, Varbergsvägen (154) - Lasarettsvägen - Österleden - tpl
 Tröingeberg (767) - Tröinge (701)
 701 Korset (154) - Tröinge (700)
 735 delen Falkenberg (150) - Nygatan - Sanddynevägen - Agerörsvägen - Holmarör

(736)

- 736 Skogstorp (767) - Holmarör (735)
- 741 Skogstorp (736) - Olofsbäck (767)
- 744 Falkenberg, Holgersgatan (150, 154) - Sandgatan - Bräckeviadukten (767)

Varbergs kommun

- 41 Cirkulationsplats Lassabacka (153, 760, 801) - korsningen med Boråsjärnvägen
- 153 Cirkulationsplats Lassabacka (41, 760, 801) - Värnamovägen - tpl Varberg Centrum (E6, västra rampen)
- 740 Nygård (760) - Fiskehamnen i Träslövsläge
- 760 Cirkulationsplats Lassabacka (41, 153, 801) - (Västkustvägen) - cirkulationsplats Ranelid - Jonstaka (798) - Nygård (740)
- 765 Träslöv (798) - Trädlyckevägen - Bastekullen
- 798 Varberg (Österleden) Jonstaka (760) - Träslöv (765) - Kvarnagårdsrondellen (153)
- 800 Varberg (801) - Otto Torells gata
- 801 Varberg (Cirkulationsplats Lassabacka) (41, 153, 760) - Ö Hamnvägen (800) - Getterön
- 804 Cirkulationsplats Lindbergsvägen (153) - Lindbergsvägen - Trönninge (805)

Kungsbacka kommun

- E6.14 Tpl Kungsbacka Syd - (Inlagsleden - Onsalavägen) - Cirkulationsplats Säröleden (158) - (Kungsgatan) - Varlavägen (959) - (Vallgatan) - Storgatan (E6.15, 939)
- E6.15 delen Cirkulationsplats Kungsbacka Nord (959) - (Arendalsleden) - Cirkulationsplats Hede (970, 976) - (Göteborgsvägen) - Storgatan (E6.15, 939)
- 158 delen Onsalavägen (E6.14) - Säröleden - tpl Kungsbacka Centrum (E6, östra rampen)
- 939 delen Fogdegårdsvägen - Varbergsvägen - Söderåleden (976) - Storgatan (E6.14, E6.15)
- 959 Kungsgatan (E6.14) - Varlavägen - Arendalsleden (E6.15)
- 960 delen Gröningevägen öster E6 - St. Bäcksleden - Varlavägen (959)
- 970 Hede (E6.15) - 300 meter norr Kungsbackaån
- 974 delen Tölö kyrka (976) - Asslöv (932)
- 975 Hede (976) - Höglända (978) - Anneberg (980)
- 976 Varbergsvägen (939) - Söderåleden - Hällingsjövägen (974) - Tölö Tvärled - Tölöleden - Högländavägen (975) - Hede (rondellen E6.15, 970)

Kartor med Förbudsområden för transport av farligt gods samt undantagna vägar och gator

Länsstyrelsen har i samråd med berörda myndigheter antagit rekommendationer för transport av farligt gods på vägar inom Hallands län.

Rekommendationerna är avsedda för alla transporter av farligt gods enligt ADR-S */. För transport av petroleumprodukter ska kortast möjliga väg från rekommenderad väg till förbrukare användas.

Rekommenderade vägar för transporter med farligt gods framgår av Väginformationskartan som finns som bilaga till denna Sammanställning.

Det finns även information om vägvalsstyrning för transport av farligt gods på Myndigheten för samhällsskydd och beredskaps webbplats www.msb.se/farligtgods. Klicka på ”Regler vid transport” och ”Vägvalsstyrning” i vänster kolumn.

*/

Myndigheten för samhällsskydd och beredskaps föreskrifter om transport av farligt gods på väg och i terräng (ADR-S);

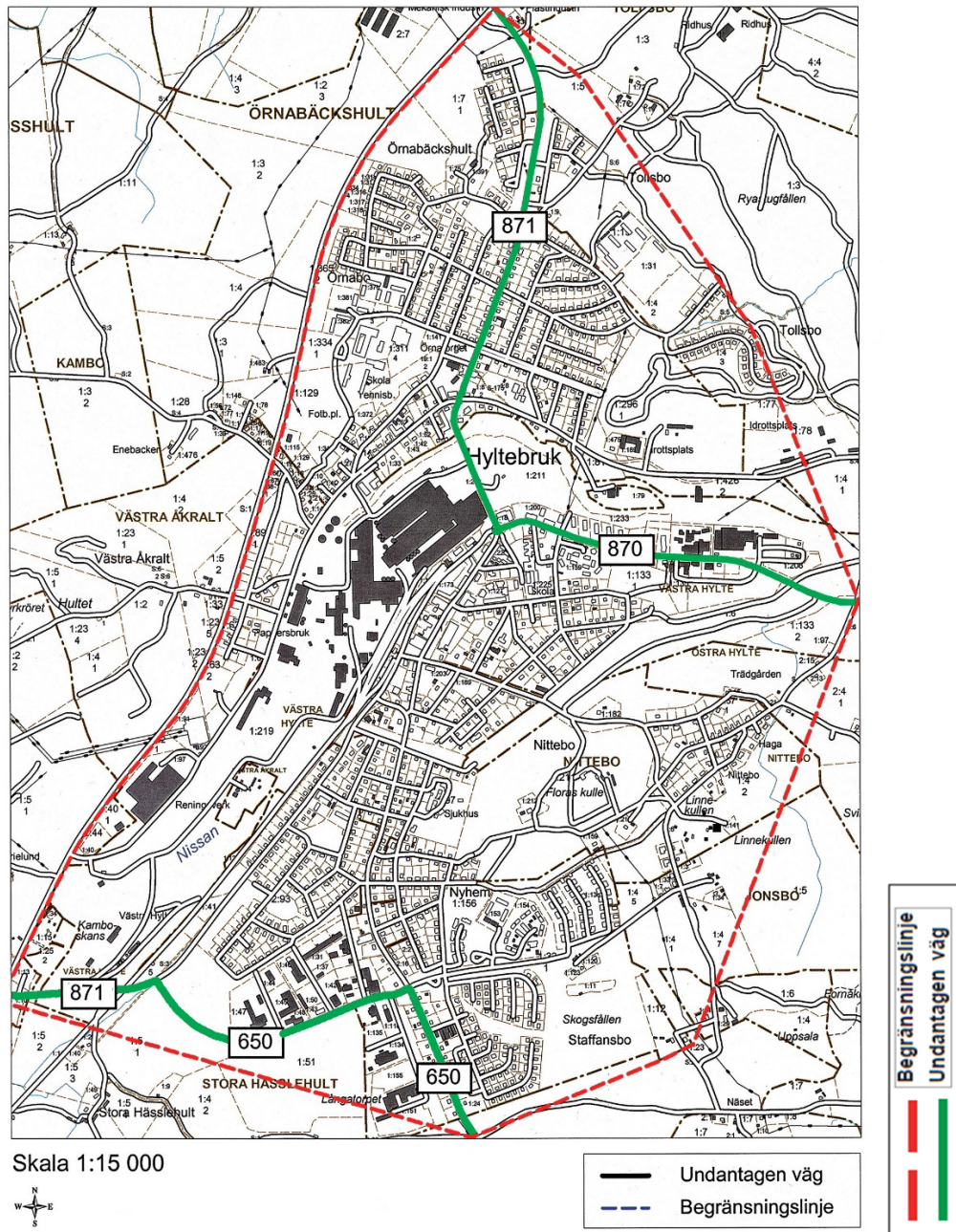
Anvisning för farligt gods i Laholms kommun

Bilaga G
Kartbilaga 1



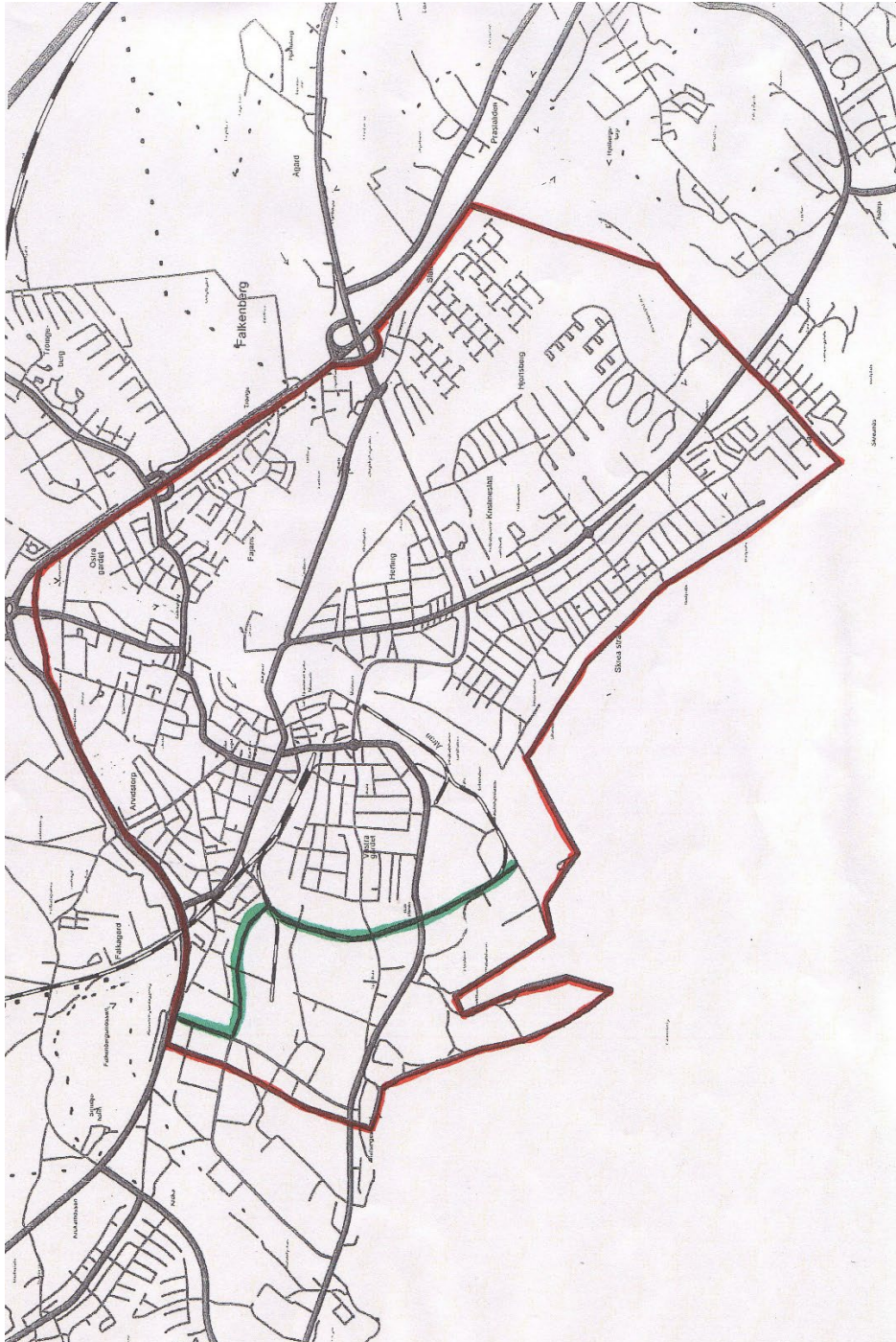
Anvisning för farligt gods i Hylte kommun

Bilaga G
Kartbilaga 2



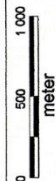
Anvisning för farligt gods i Falkenbergs kommun

Bilaga G
Kartbilaga 3



Väganvisning för farligt gods
i Falkenberg

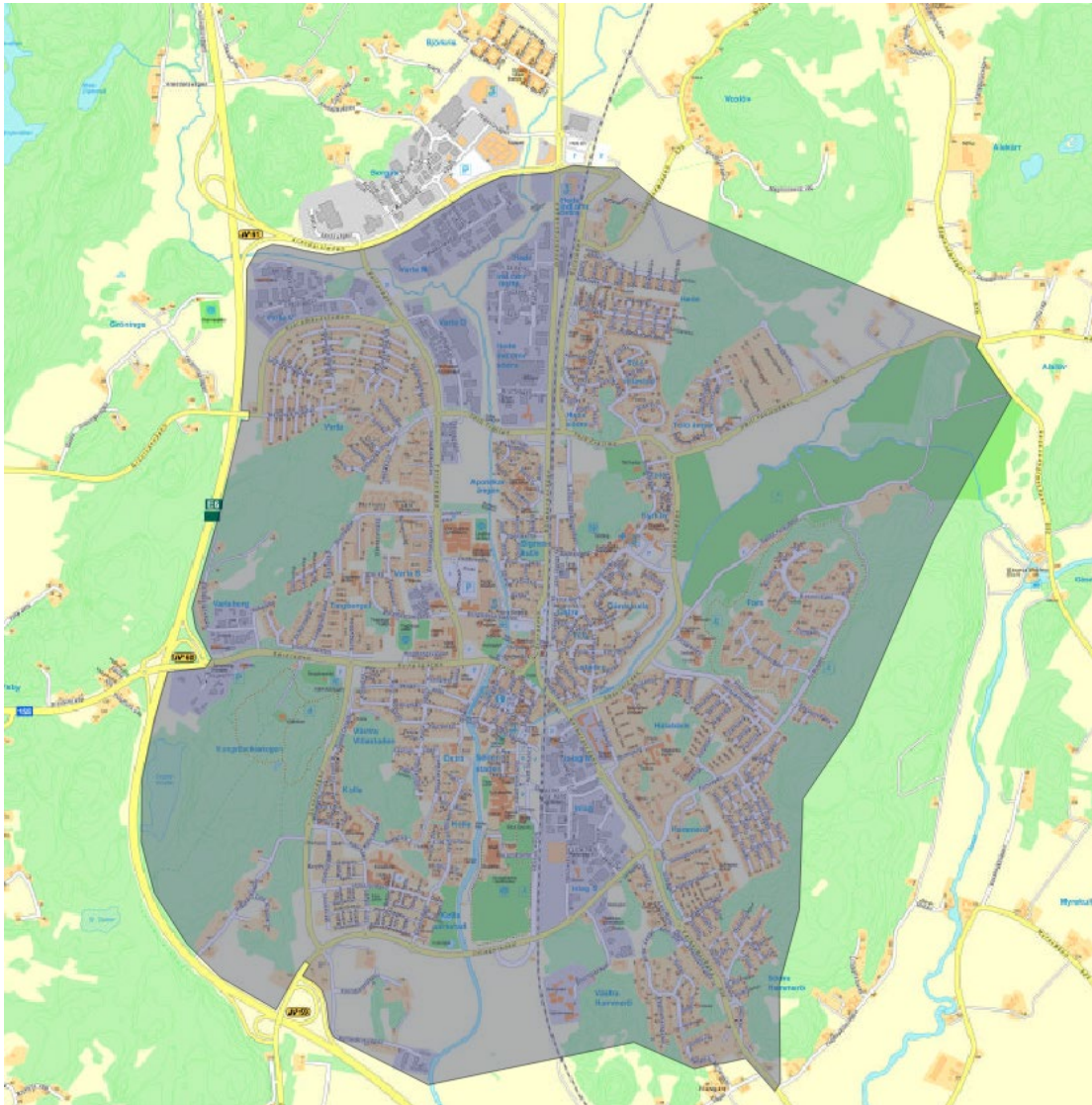
- Förbjudet område
- Primär transportväg
- U Uppställningsplats





Område med förbud mot genomfart med farligt gods i Kungsbacka kommun

Bilaga G
Kartbilaga 5



Anvisning för farligt gods i Halmstads kommun

Bilaga G
Kartbilaga 6

