



Föreskrifter om bildande av Granåsens naturreservat i Falu och Leksands kommuner;

beslutade den 4 juli 2005

Med stöd av 7 kap 4 § miljöbalken (1998:808) beslutar Länsstyrelsen att bilda Granåsens naturreservat, omfattande ett skogsområde på cirka 105 ha. Reservatet har den avgränsning som framgår av bifogad karta och med de gränser som slutligen utmärks i fält.

För att tillgodose syftet med naturreservatet förordnar Länsstyrelsen med stöd av 7 kap 5-6 och 30 §§ miljöbalken om områdesskydd att nedan angivna föreskrifter samt vård- och förvaltningsuppgifter ska gälla för naturreservatet.

Med stöd av 3 § (1998:1252) förordningen om områdesskydd enligt miljöbalken m m fastställer Länsstyrelsen skötselplanen för reservatets långsiktiga skötsel. Naturvårdsförvaltare ska vara Länsstyrelsen Dalarna.

Syfte med naturreservatet

Syftet är att:

Bevara biologisk mångfald.

Bevara naturskogskaraktären i Granåsen med sina mycket höga biologiska värden. Det finns levande träd i alla åldrar och dimensioner samt rikligt

med döda träd i olika nedbrytningsstadier. Denna variationsrikedom ger förutsättningar för en rik biologisk mångfald.

Tillgodose behov av områden för friluftslivet

Bibehålla möjligheterna till friluftsliv och naturupplevelser i ett naturskogsområde.

Syftet ska nås genom att:

Föreskrifter för området

Området skyddas mot skogsbruk och andra verksamheter som kan äventyra de livsmiljöer samt växt och djursamhällen som är knutna till naturskog.

Skötsel i enlighet med skötselplan

Iordningställande och underhåll av leder och information om områdets värden. Uppföljning av bevarandestatusen i området kommer att avgöra skötselinsatser.

RESERVATSFÖRESKRIFTER

Utöver vad som gäller enligt lag eller annan författning gäller följande föreskrifter för Granåsens naturreservat.

A. Följande inskränkningar gäller rätten att använda mark- och vattenområden inom reservatet (7 kap 5 § miljöbalken)

Det är förbjudet att

1. gräva, schakta, dika, dämna, anordna upplag eller på annat sätt skada/påverka mark och vatten
2. avverka skog, utföra skogsvårdande åtgärd samt upparbeta eller ta bort döda träd och vindfällen
3. använda/sprida gödsel, aska eller bekämpningsmedel

4. framföra motordrivet fordon (i terrängen).
5. plantera in växter och djur
6. anlägga mark- eller luftledning och uppföra byggnad, mast eller annan anläggning
7. uppföra permanenta jaktpass samt röja för sikt- eller skjutgator. Jaktgränser, stigar till jaktpass e. dyl. får ej markeras permanent
- 8 sprida kalk på land

Övrigt

Föreskrifterna under punkten C gäller även fastighetsägare och innehavare av särskild rätt.

B Fastighetsägare och innehavare av särskild rätt ska tåla följande intrång (7 kap. 6 § miljöbalken):

1. Utmärkning av reservatet, uppsättning av informationstavlor samt anläggning och underhåll av parkering.
2. Skötsel enligt skötselplanen.
3. Undersökningar för uppföljning av skötselplanen och reservatets syfte.

C Inskränkningar i rätten att färdas och vistas inom reservatet liksom ordningen i övrigt (7 kap 30 § miljöbalken). Det är förbjudet att

1. skada växande eller döda träd
2. Insamla mossor, lavar, vedsvampar och insekter
3. framföra motordrivet fordon i terrängen

D Motiv till föreskrifter, undantag mm

A 1 – A 8

Motiv till föreskrifterna under A är att förbjuda sådana aktiviteter som kan störa den naturliga utvecklingen hos vegetationstyper och naturskogens växter och djur.

Punkt A1 utgör inget hinder för att restaureringsarbeten av Lungsjöån kan utföras.

I *punkt A2* förbjuds alla former av avverkningar och skogsskötselåtgärder, vilket är en förutsättning för att områdets värden ska bibehållas. Denna föreskrift innebär att bestämmelserna i skogsvårdslagen och skogsstyrelsens föreskrifter om bekämpning av skadeinsekter och tillvaratagande av skadad skog ej ska gälla inom naturreservatet. Uppkommer insektsskador på skog i anslutning till naturreservatet som följd av att åtgärder för insektsbekämpning inte vidtagits inom reservatet ska frågan om ersättning bedömas enligt skadeståndsrättsliga regler.

Förbud mot motorfordon enligt *punkt A4* omfattar inte uttransport av vilt med fordon som inte ger mark- eller vegetationsskador.

Förbud mot utplantering av växter och djur, *punkt A5*, omfattar inte tillståndsgiven utplantering av fisk i Lungsjöån.

Förbud mot permanenta jaktpass enligt *punkt A7* gäller inte för passkonstruktioner som byggs av dit transporterade smala trästammar. Taköverbyggnad får under jakten bestå av en pressening men denna får ej permanent vara kvar i skogen.

Strax utanför reservatsavgränsningen och intill Lungsjöån finns en kalkdoserare *Punkt A8* utgör inget förbud mot ett fortsatt användande av den.

C 1 – C 3

Att plocka lav, vedlevande svamp, gräva upp växter, insamla insekter och skada levande och döda träd kan påverka negativt den biologiska mångfalden (C1 & C2). Detta utgör inget hinder för att plocka bär och matsvamp. *Punkt C3* motiveras av att skador ska undvikas på mark och substrat (t.ex. död liggande ved) som är viktiga för den biologiska mångfalden.

Övrigt

Föreskrifter under A och C utgör inget hinder mot åtgärder för uppföljning av reservatets syfte, för skötsel och förvaltning av reservatet eller för normalt underhåll av vägar och ledningar/ledningsgator.

Dessa föreskrifter har trätt i kraft.

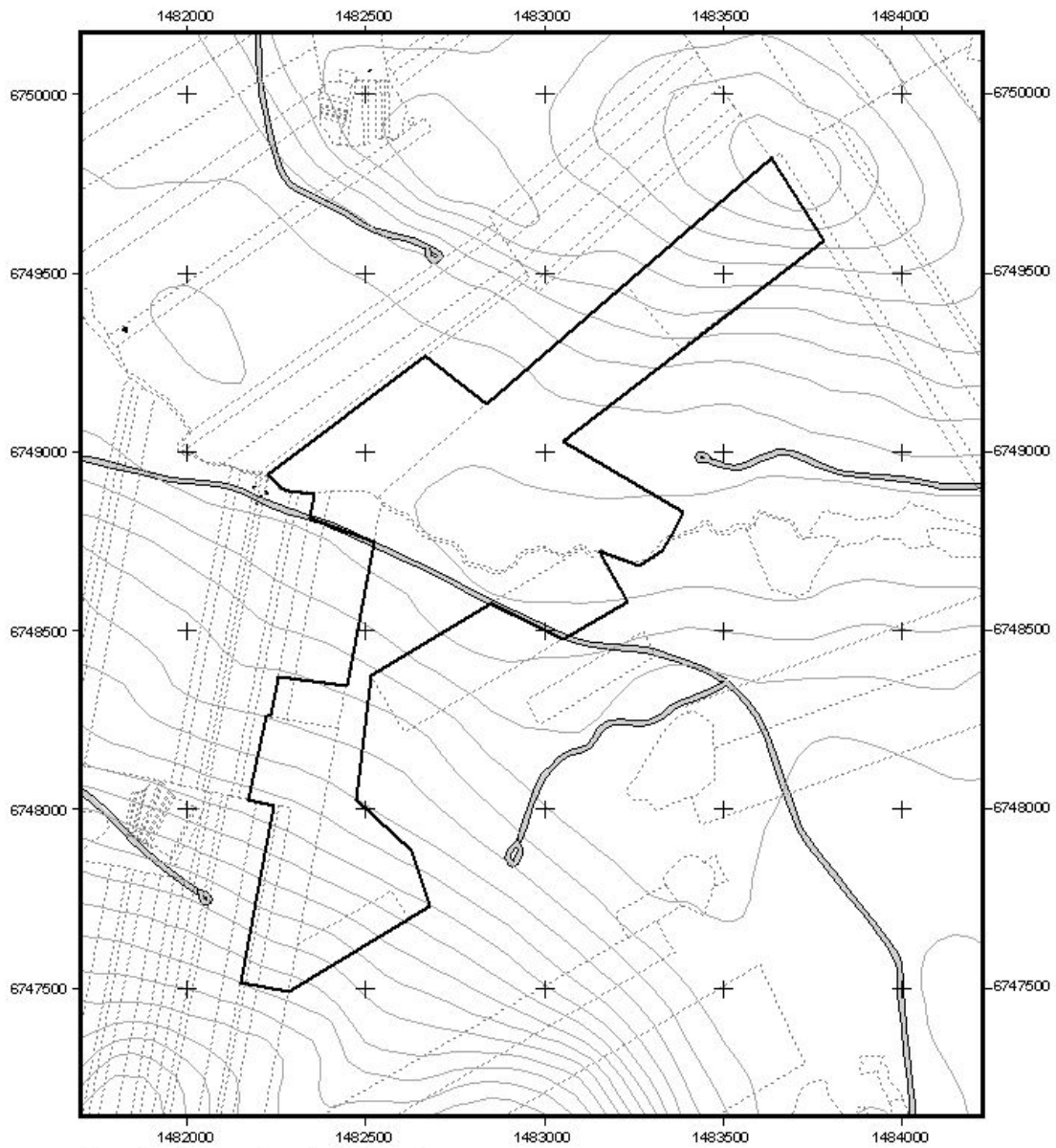
Inger Eriksson

Jemt Anna Eriksson

Bilaga:
Karta

Granåsen - Beslutskarta

Bilaga 2



Koordinater angivna i rikets nät

Skala 1:15843

0 300 600 meter

-  Naturreservatsgräns
-  Höjdkurvor
-  Fastigheter
-  Bilvägar
-  Byggnader

Underlagskarta lantmäteriet med givande 96.0352.