



Foto: Olle Lind, Länsstyrelsen i Dalarnas län.

Parlogen i Nyhyttan

Parlogen i Nyhyttan är uppförd av timmer som fällts under åren 1472-73 och är idag den äldsta kända parlogen i Dalarna. Den är också ovanligt stor för sin tid. Parlogen byggnadsminnesförklarades 2008.

Beskrivning

Historik

Parlogen i Nyhyttan är uppförd av timmer som enligt dendrokronologisk analys är fältt 1472–73. Logen har troligen vid sin tillkomst ingått i en bergsmansgård och står på ursprunglig plats. Parlogen uppmärksammades redan på 1920-talet av Sigurd Erixon som mätte upp och beskrev byggnaden i sitt verk "Svensk Byggnadskultur." I logen förvarades otröskad säd och stråfoder och säkert tröskades också säden i logen.

Inför byggnadsminnesförklaringen 2008 restaurerades parlogen.

Miljö

Parlogen i Nyhyttan ligger i Vika utanför Falun.



Figur 1. Ritningar inför restaureringen som genomfördes innan byggnadsminnesförklaringen, ur rapport *Parloge i Nyhyttan* 2009.07.15.

Byggnad

Den byggnadsminnesförklarade parlogen består egentligen av tre byggnader. I mitten den medeltida parlogen (1473-74). Sammanbyggd i vinkel med logen finns en stallbyggnad av timmer, sannolikt uppförd under 1700- eller 1800-talen. På logens östra gavel står en del av en ladugårdsbyggnad från ca 1900. Större delen av denna ladugård, som var i dåligt skick, revs 2006.

Själva logen är uppförd i en medeltida timringsteknik av samma typ som Ornäsloftet. Byggnaden är en parloge av för sin tid ovanlig storlek. Som parloge är byggnaden den äldsta kända i Dalarna. I logen finns en runrad inristad. Logbalkar och klivstockar finns bevarade. Loggolvet har en ålderdomlig utformning. De nedre stockvarven är fasetthuggna, i övrigt är väggarna av rundtimmer, men knutarna är av samma medeltida typ, utom de översta som har en modernare form. Pardörrarna på de båda långsidorna har vidgats i senare tid och de översta stockvarven timrats på.



Figur 2. Parlogens södra fasad. Till höger den påbyggda ladugården från ca 1900. Foto: Olle Lind, Länsstyrelsen i Dalarnas län.



Figur 3. Stallbyggnaden från 1700-1800-tal, sammanbyggd med den medeltida parlogen. Foto: Olle Lind, Länsstyrelsen i Dalarnas län.



Figur 4. Timret i parlogen har dendrodaterats till 1472–73. Foto: Olle Lind, Länsstyrelsen i Dalarnas län.



Figur 5. Taket är belagt med pärt (spån). Foto: Olle Lind, Länsstyrelsen i Dalarnas län.



Figur 6. Syll och nedre stockvarv, vilka är fasetthuggna till skillnad från övrig rundtimrad vägg. Foto: Olle Lind, Länsstyrelsen i Dalarnas län.



Figur 7. Takkonstruktionen har restaurerats. Foto: Olle Lind, Länsstyrelsen i Dalarnas län.



Figur 8. Runraden inne i logen. Foto: Olle Lind, Länsstyrelsen i Dalarnas län.

Byggnadsminnesförklaring

Motivering till byggnadsminnesförklaringen

Logen i Nyhyttan har ett mycket högt kulturhistoriskt värde såsom välbevarad medeltida timmerbyggnad. Den är genom sina stora dimensioner och byggnadstyp unik bland Dalarnas medeltida timmerhus. Länsstyrelsen gör därför bedömningen att byggnaden är synnerligen märklig.

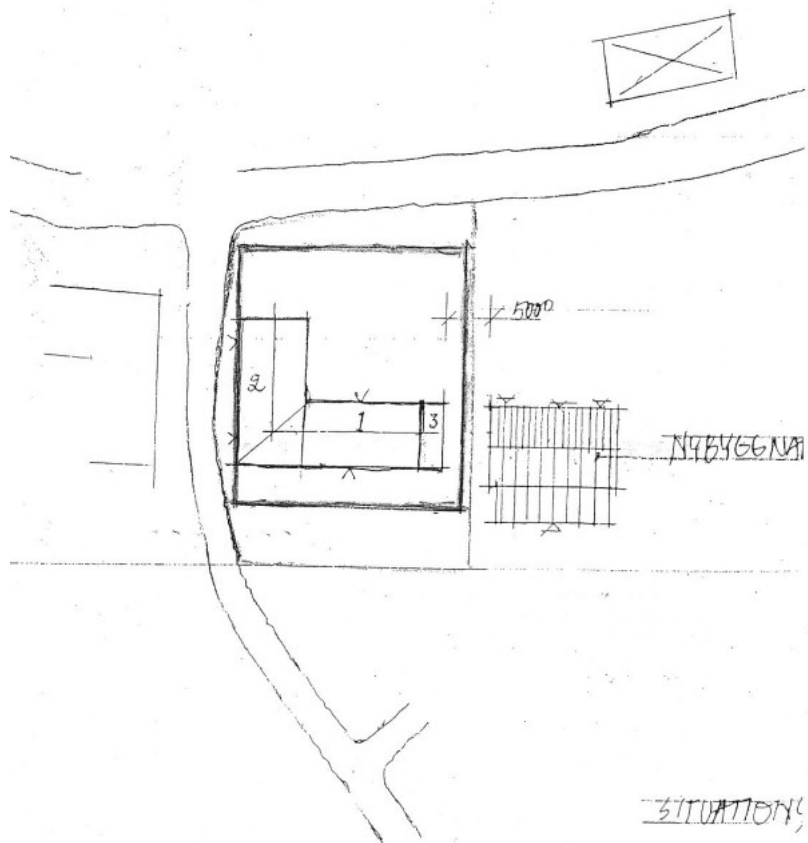
Skyddsbestämmelser

Skyddsområdet omfattar del av fastigheten Nyhyttan 3 :7 enligt situationsplan. Skyddsföreskrifterna omfattar parlogen som markerats med nr 1 och med den sammanbyggd stallbyggnad och del av ladugård som markerats med nr 2 och nr 3 på situationsplanen.

1. Byggnaderna får inte rivas, flyttas, byggas om eller på annat sätt förändras till sin exteriör.
2. I byggnad nr 1, parlogen, får inte ingrepp göras i stomme eller ursprunglig rumsindelning.
3. I parlogen får inte göras ingrepp i eller ändring av fast inredning såsom golv, logbalkar eller klivstockar.
4. Byggnaderna skall underhållas så att de inte förfaller. Vård och underhållsarbeten skall utföras på ett sådant sätt att det kulturhistoriska värdet inte minskar.
5. Det område kring byggnaderna som på situationsplanen avgränsas med röd linje skall hållas i ett sådant skick att byggnadsminnets utseende och karaktär inte förvanskas. Nybyggnader får inte ske inom detta område.

Samråd skall ske med länsstyrelsen i frågor som rör underhåll och vård av byggnaden och område.

Om särskilda skäl föreligger för att ändra byggnadsminnet i strid mot skyddsföreskrifterna får länsstyrelsen enligt 3 kap 14 § KML lämna tillstånd till sådana förändringar.



RENOVERING O. NYBYGGNAD AV UTHUS - SKALA 1:500 - 20

Figur 9. Situationsplan för parlogen i Nyhyttan, ur beslut 2008.12.01.

1. Parlogen (1470-tal)
2. Stallbyggnaden (1700-1800-tal)
3. Resterande del av den ladugård som sammanbyggdes med logen på 1900-talet.

Administrativa fakta

Kommun: Falun

Fastighetsbeteckning: Nyhyttan 3:7

Byggnadsminnesförklaring: 2008.12.01

Tillgänglighet: Inte tillgängligt för allmänheten.

[Byggnadsminnesförklaring Parlogen Nyhyttan beslut 2008.12.01](#)
[Parlogen Nyhyttan i Riksantikvarieämbetets bebyggelseregister](#)