



Foto: Lovisa Lindberg, Länsstyrelsen i Dalarnas län.

## Konsthallen i Falun

Konsthallen ligger centralt i Falun intill Faluån. Byggnaden ritades av arkitekt Hakon Ahlberg, som även kom att rita Dalarnas museum. Konsthallen uppfördes 1935 för att inhysa utställningslokaler och byggnadsminnesförklarades 1988.

# Beskrivning

## Historik

I samband med att Falu bergsskola 1930 lades ner och slogs samman med Filipstads bergsskola blev skolbyggnaden ledig för andra ändamål. Skolbyggnaden uppfördes efter ritningar av Klas Bohman 1910 inom kvarteret Nya Bergsskolan nummer 2.

Stadsfullmäktige tillsatte en kommitté med uppdrag att utreda frågan om ett större bibliotek i huset. Kommittén föreslog till sist stadsfullmäktige att begära lotterimedel för inköp av bergsskolan, iordningställande av lokalerna samt till uppförande av ett konserthus. Resultatet blev ett statligt anslag på 175,000 kr under förutsättning att stadsfullmäktige anslog ytterligare 125.000 kr. Pengarna skulle användas till anordnande av bibliotek och utställningslokaler samt lokaler för de ideella föreningarna.

Fullmäktige tillsatte en byggnadskommitté som utlyste en arkitekttävlan om nytt medborgarhus i Falun. Av de fyra inbjudna arkitekterna vann Haakon Ahlbergs förslag kommitténs gillande och han fick uppdraget att fullfölja arbetet.

I ett tidigare program förklarades att utställningslokalerna skulle förläggas till övre våningen i bergsskolans huvudbyggnad. Denna inreddes emellertid för stadsfullmäktige och landsting. I stället beslöts att uppföra en ny utställningsbyggnad.

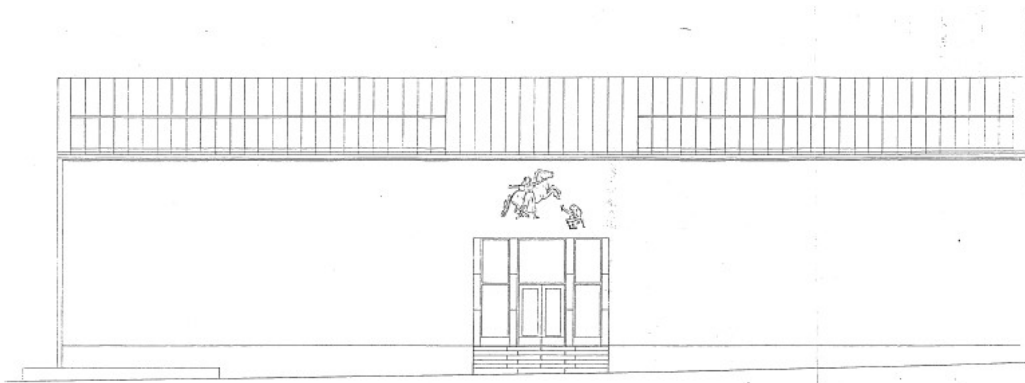
Konsthallen invigdes genom utställningen "Dalarna i konsten" i september 1936. Under 20 år kom den sedan att disponeras för utställningar av olika slag innan den 1956 uppläts för Dalarnas museum och hembygdsförbund såsom musei- och utställningslokal. Museet och konsthallen byggdes samman 1959–1962.

## Miljö

Konsthallen är belägen mellan Engelbrektsgatan och Faluån. Den är sedan 1960-talet sammanbyggd med Dalarnas museum. På detta sätt skapades även en bättre stadsbild vid Medborgarhuset och en stor öppen plats mot ån och Fisktorget.



**Figur 1. Konsthallen ligger centralt i stadskärnan och ramar tillsammans med Medborgarhuset och kvarteret Gesällen in den öppna platsen ned mot Faluån. Foto: Lovisa Lindberg, Länsstyrelsen i Dalarnas län.**



**Figur 2. Norra långsida, ur byggnadsminnesutredning 1978, Dalarnas museum.**



**Figur 3. Västra fasaden mot Engelbrektsgatan. Ur byggnadsminnesutredning, Dalarnas museum.**

## Byggnad

Utställningsbyggnaden består av två överljushallar med entréhall, ett par gallerier för utställningsändamål, uppacknings-, administrations- och arkivrum samt en handikapptoalett. Byggnadens yttre har givits en enkel, funktionalistisk prägel med stramt formspråk och rena linjer. Gaveln mot Engelbrektsgatan har tre stora fönster med enkel spröjs. Väggarna i tegel är putsade med ljusbrun slätputs. Byggnaden har sadeltak med takfot i liv med fasaden vilket förstärker det funktionalistiska uttrycket.

Byggnadens enda utsmyckning utgörs av den gamla huvudentrén. En trappa i natursten leder upp till det glasade partiet som utgör entrén. En portik av fyra marmorepelare är centrerad på den norra långsidan, ovan vilken en vit marmorrelief av skulptören Eric Grate pryder fasaden. Reliefen visar en kvinna med utslagna armar stående mitt för en stegrande häst och framför denna en apa tittande i en spegel sittande på en kolonnkapitäl. Figurerna är sinnebilder för konsten, kraften, härmningsförmågan och konstskickligheten.



**Figur 4. Konsthallens västra gavel, mot Endelbrektsgatan. På långsidan skymtar huvudentrén. Foto: Lovisa Lindberg, Länsstyrelsen i Dalarnas län.**



**Figur 5-6. Konsthallens enkla formspråk kompletteras av detaljer i gedigna material, här koppar. Foto: Lovisa Lindberg, Länsstyrelsen i Dalarnas län.**



**Figur 6. Eric Grates marmorrelief är byggnadens enda yttre utsmyckning, placerad ovanför den tidigare huvudentrén. Foto: Lovisa Lindberg, Länsstyrelsen i Dalarnas län.**

# Byggnadsminnesförklaring

## Motivering till byggnadsminnesförklaringen

Länsstyrelsen anser att byggnaden med sina rena ytor och sitt strama formspråk utgör ett såväl representativt som kvalitativt högtstående exempel på funktionalismens arkitektur och att byggnaden med hänsyn härtill är att betrakta som synnerligen märklig och därmed uppfyller de krav som byggnadsminneslagen ställer.

## Skyddsbestämmelser

1. Byggnaden som på bifogade situationsplan markerats med rött får ej rivas, flyttas, byggas om eller på annat sätt förändras.
2. I byggnadens inre får inte göras ingrepp i stomme eller förändring av befintlig rumsindelning.
3. Byggnaden skall underhållas så att den inte förfaller.
4. Det område som på bifogade situationsplan markerats med särskild begränsningslinje skall hållas i sådant skick att byggnadens utseende och karaktär inte förvanskas.

Länsstyrelsen lämnar råd och anvisningar i fråga om underhållet av byggnaderna och vården av det kringliggande området.

Om ändring av byggnadsminnet i strid mot meddelade skyddsföreskrifter finnes nödvändig för att byggnaderna skall vara till nytta eller om sådan ändring eljest kan anses påkallad av särskilda skäl, får länsstyrelsen enligt 3§ lagen om byggnadsminnen meddela tillstånd härtill.





**Figur 7. Situationsplan för Garvaren 6. Byggnadsminnets omfattning markerat med röd linje. Ur beslut 1988.12.16.**

## Administrativa fakta

**Kommun:** Falun

**Fastighetsbeteckning:** Garvaren 6

**Byggnadsminnesförklaring:** 1988.12.16

**Tillgänglighet:** Öppet för allmänheten som en del av Dalarnas museum.  
Kan upplevas som en del av Faluns stadskärna.

[Byggnadsminnesförklaring Konsthallen beslut 1988.12.16](#)  
[Konsthallen i Riksantikvarieämbetets bebyggelseregister](#)