



Foto: Olle Lind, Länsstyrelsen i Dalarnas län.

Hult bergsmansgård

Bergsmansgården Hult ligger på sjön Varpans östra strand. Gården uppfördes 1794 och ingår i Världsarvet Falun. Hult bergsmansgård byggnadsminnesförklarades 2005.

Beskrivning

Historik

Bergsmansbyn Uggleviken ligger norr om Falun vid Varpan. 1493 nämns platsen Olewik för första gången i ett dokument. Namnet skulle på 1500-talet ersättas av Uleviken och under 1700-talet förändrats till Uggleviken, ett namn inspirerat av släkten Uggle som residerade i trakten. Fastigheten Hult har sannolikt ursprungligen varit del av bergsmansbyn Uggleviken strax söder om den nuvarande gården, men fick under 1800-talet namnet Hult. Gården har legat på sin nuvarande plats sedan slutet av 1700-talet. Förutom parken kring gården omfattades fastigheten av åkermarken Hultmyra och Hultåsa. Från ägorna gick en 300 meter lång björkallé ner till bergsmangården. Vägen finns fortfarande kvar, men allén har försvunnit.

Huvudbyggnaden på Hult är troligtvis uppförd på 1700-talet. Årtalet 1794 hittades på baksidan av ett dörrfoder vid renovering av matsalen år 1992. Man har tidigare trott att byggnaden uppfördes av konstmästaren C. G. Husberg som ägde gården 1835-1850. Gården köptes 1876 av bokhandlare Carl Nordin i Falun och har därefter ägts av dennes släkt.

Mellan åren 1899 och 1925 bodde major Gottfrid Nordin på Hult. Under denna tid tillkom brädladan och härbret. År 1920 såldes åkermarken, och samma år brann både stallet och ladan ner. Grunden till dessa byggnader finns fortfarande kvar. Branden och avvecklandet av jordbruket innebar att fastighetens byggnadsbestånd förändrades. Idag är det bara byggnaderna kring gårdsplanen som överensstämmer med äldre kartmaterial. Sedan 1925 har gården nyttjats som sommarbostad.

Miljö

Hult är en bergsmansgård i Kopparbergslagen. Gården är belägen på östra stranden av sjön Varpan ca 5 km norr om Falu stad. Hult är ett välbevarat exempel på en av de flera större bergsmansgårdar som ligger kring sjön Varpan. Gården ingår i världsarvet Falun. Huvudbyggnaden omges av flera mindre timrade stugor och uthus och rester av en äldre parkanläggning.

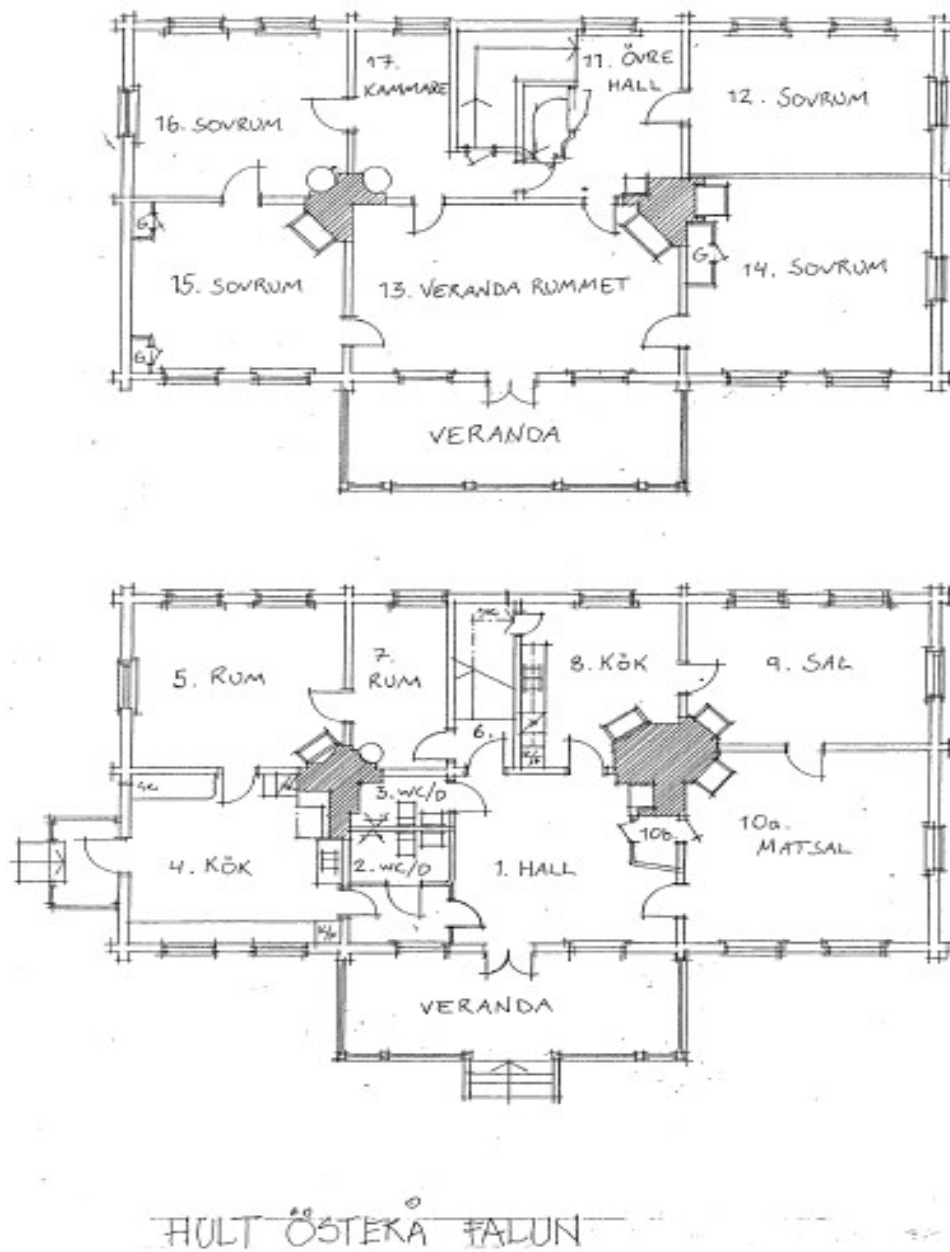


Figur 1. Huvudbyggnaden sedd från vägen. Foto: Olle Lind, Länsstyrelsen i Dalarnas län.

Byggnad

Huvudbyggnaden är sannolikt uppförd 1794 av timmer i två våningar med sadeltak. Fasaderna med synligt timmer är avfärgade med falu rödfärg med vita foder och knutbrädor. Byggnaden har en enkel nyklassicistisk prägel med symmetriskt uppbyggda fasader indelade med knutlådor och fönsteraxlar. Byggnaden har vid sekelskiftet 1900 försetts med en stor öppen veranda i två våningar på västra fasaden och en mindre köksveranda på norra gaveln.

Interiört har byggnaden en sexdelad plan. I nedervåningen finns bevarade väggmålningar av Falumålarmästaren Nils Johan Asplind eller hans verkstad. Trappan och övervåningen har sannolikt fått sin nuvarande utformning under perioden 1830–50, då huset beboddes av konstmästaren C. G. Husberg.



Figur 2. Planritning över huvudbyggnaden på Hults bergsmansgård. Ur byggnadsbeskrivning 1993, Länsstyrelsen i Dalarnas län.

På mangårdsbyggnadens norra sida ligger kullstugan av timmer, sammanbyggd med kuskbostaden och iskällaren. Den äldsta delen av denna byggnad, som bär spår av flyttning, är sannolikt från början av 1700-talet med innertak av barocktyp med bred profilerad taklist. Kuskbostaden och iskällaren är sannolikt uppförda på 1860-talet. Norr om kullstugan, ligger en rad med uthusbyggnader i form av ett timrat härbre, ett vagnslider-trösklada av timmer samt en brädlada. Omedelbart väster om dessa uthus finns grunder efter ladugård och stall som brann ned ca 1920.

På mangårdsbyggnadens södra sida ligger brygghuset av rödfärgat timmer med en äldre, för Falubygden typisk rutverksdörr. I parken söder om huvudbyggnaden finns en lekstuga från sekelskiftet 1900 med lövsågeriutsmyckning.

Nedanfö och söder om huvudbyggnaden finns rester av en parkanläggning. Axeln från mangårdsbyggnaden mot sjön avslutas med en liten holme, omgiven av en stensatt kanal och syrenhäckar. Till anläggningen har även hört bad- och båthus.

Byggnadsminnesförklaring

Motivering till byggnadsminnesförklaringen

Hult är ett välbevarat exempel på en större bergsmansgård i Kopparbergslagen. Gården utgör en viktig del av bergsmansbygden kring sjön Varpan, som ingår i världsarvet Falun.

Huvudbyggnaden är såväl utvändigt som invändigt välbevarad med väggmålningar av Falumålmästaren Nils Johan Asplind. Till gården hör även flera äldre uthus och bostäder för tjänstefolket samt rester av en äldre parkanläggning. Sammantaget har gården härigenom ett högt kulturhistoriskt värde som väl motiverar att den skyddas långsiktigt som byggnadsminne.

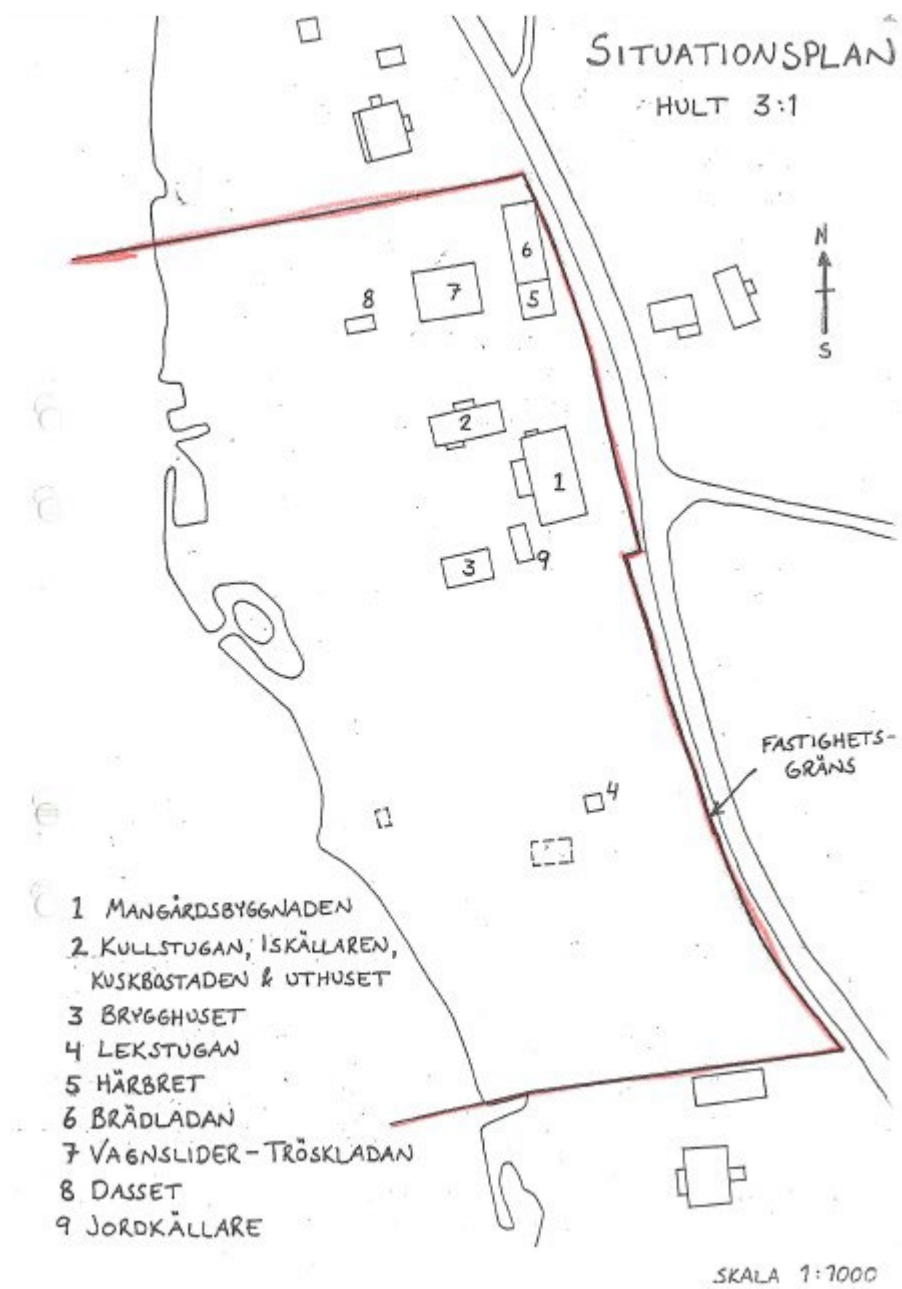
Skyddsbestämmelser

Skyddsområdet omfattar fastigheten Hult 3: 1 enligt situationsplan. Skyddsbestämmelserna omfattar de byggnader som markerats med nummer på situationsplanen: huvudbyggnad (1), kullstuga (2), brygghus (3), lekstuga (4), härbre (5), brädlada (6) vagnslider (7) dass (8) och jordkällare (9).

1. Byggnaderna markerade 1 - 9 får inte rivas, flyttas, byggas om eller på annat sätt förändras till sin exteriör.
2. I byggnadernas inre får inte ingrepp göras i stomme eller äldre rumsindelning.
3. I byggnaderna 1 och 2 får inte göras ingrepp i eller ändring av äldre fast inredning såsom dörrar, fönster, lister, paneler, väggmålningar, äldre papperstapeter, golv, tak, spisar och kakelugnar.
4. Byggnaderna skall underhållas så att de inte förfaller. Vård och underhållsarbeten skall utföras på ett sådant sätt att det kulturhistoriska värdet inte minskar.
5. Det område kring byggnaderna som på situationsplanen avgränsas med röd linje skall hållas i traditionellt skick. Nybyggnader får inte ske inom detta område, dock får tidigare rivna bad- och båthus samt ladugård återuppföras, under förutsättning att de byggs på tidigare plats och med i huvudsak ursprunglig utformning. Länsstyrelsens skall godkänna utformningen av dessa nybyggnader.

Samråd skall ske med länsstyrelsen i frågor som rör underhåll och vård av byggnader och område.

Om särskilda skäl föreligger för att ändra byggnadsminnet i strid mot skyddsbestämmelserna får länsstyrelsen enligt 3 kap 14 § KML lämna tillstånd till sådana förändringar.



Figur 3. Situationsplan för Hult 3:1. Ur beslut 2005.02.14.

Administrativa fakta

Kommun: Falun

Fastighetsbeteckning: Hult 3:1

Byggnadsminnesförklaring: 2005.02.14

Tillgänglighet: Gården är privatägd och inte öppen för allmänheten. Kan upplevas på håll som en del i bergsmansbygden kring sjön Varpan.

[Byggnadsminnesförklaring Hult bergsmansgård beslut 2005.02.14](#)
[Hult bergsmansgård i Riksantikvarieämbetets bebyggelseregister](#)