

Lidhults fd sågverk

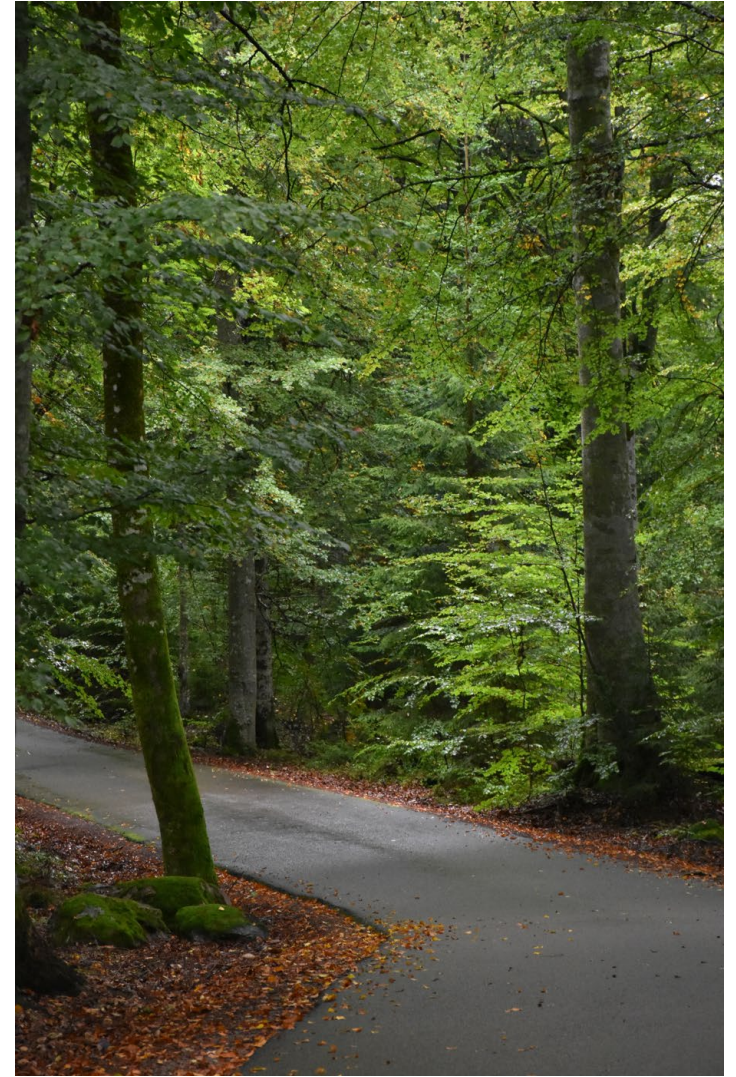
Beslut om restriktioner



Länsstyrelsen
Kronoberg

Inledning

- Syftet med detta möte
- Presentation
 - Länsstyrelsen
 - SGU
 - Ljungby kommun



Länsstyrelsen
Kronoberg

Bakgrund

Verksamheten på Lidhults sågverk

- Sågverk från slutet av 1800-talet fram till 1977
- Virke har från 1940-talet fram t o m nedläggningen 1977 doppats i pentaklorfenolbaserade preparat.
- Pentaklorfenol (PCP) användes på sågverk för att förhindra blånadssvamp i sågat trä
- Södra ansvarade för verksamhet på platsen mellan 1944 och nedläggningen 1977

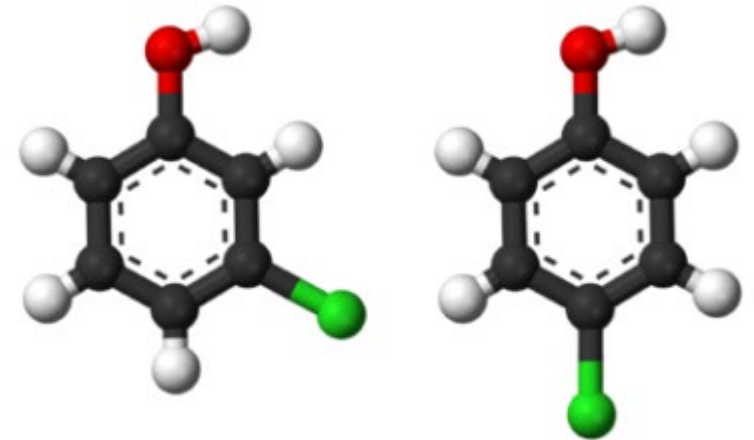
Foto: okänd



Länsstyrelsen
Kronoberg

Vad är klorfenoler?

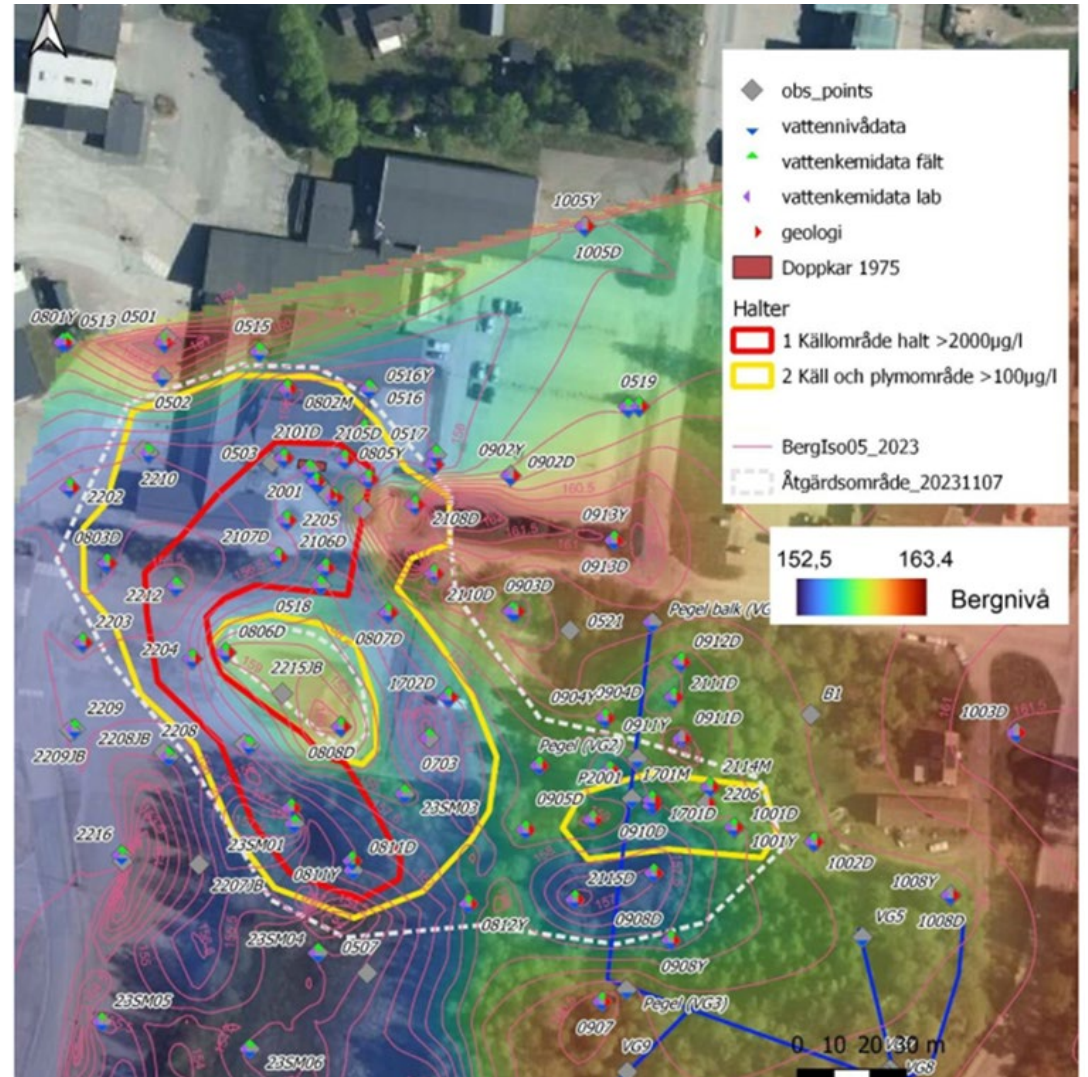
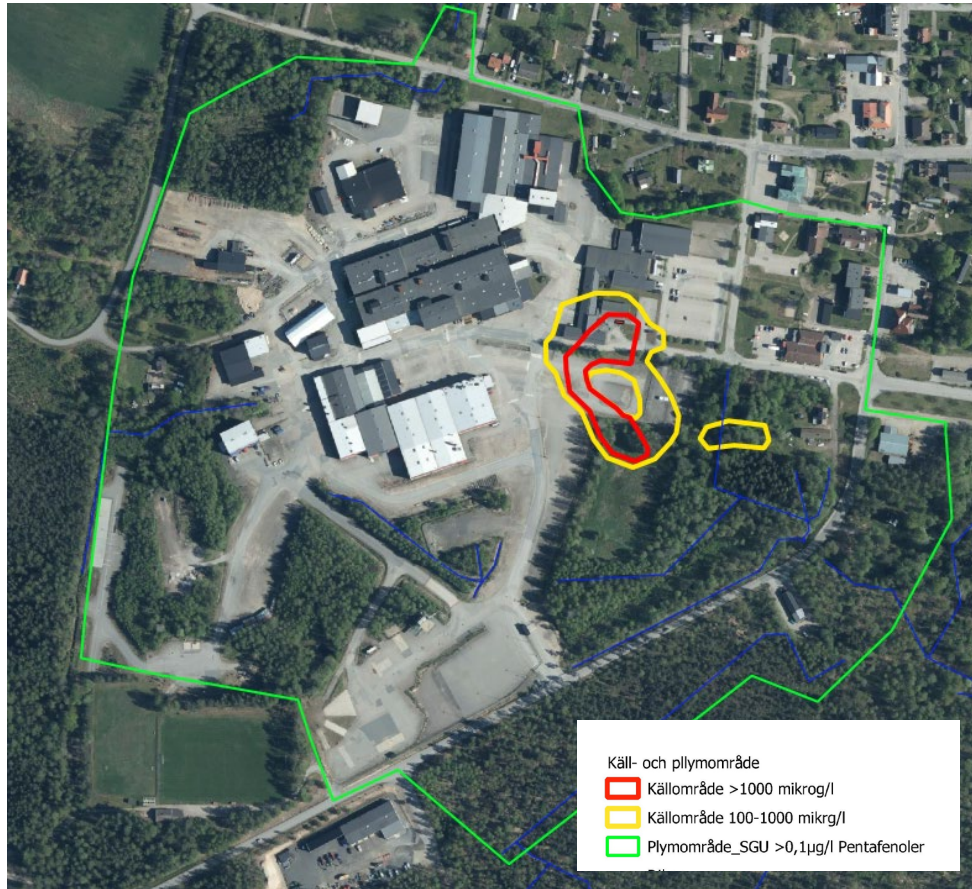
- Människoskapade, förekommer inte naturligt i miljön
- Bryts ner långsamt i naturen
- Skadliga för bakterier, växter, svampar, djur och människor. Pentaklorfenol är potentiellt cancerogen för människor
- Klorfenoler i allmänhet har låg lukt- och smaktröskel



Källa och bild: SGF via sidan
www.fororenadeomraden.se



Föroreningens utbredning idag



Risker idag och i framtiden

Risker idag:

- mycket små risker för direktexponering vid dagens markanvändning
- generellt ingen risk vid intag av grundvatten i nuvarande brunnar idag, men det förekommer brunnar med halter nära gränsvärdet 0,1 µg/l PCP för dricksvatten
- mycket små miljörisker

Framtida risker:

- att grundvatten i brunnar som nyttjas till dricksvatten och bevattning blir mer förorenade av PCP. Det skulle medföra oacceptabla hälsorisker om gränsvärdena överskrids.



Hur hanteras riskerna?

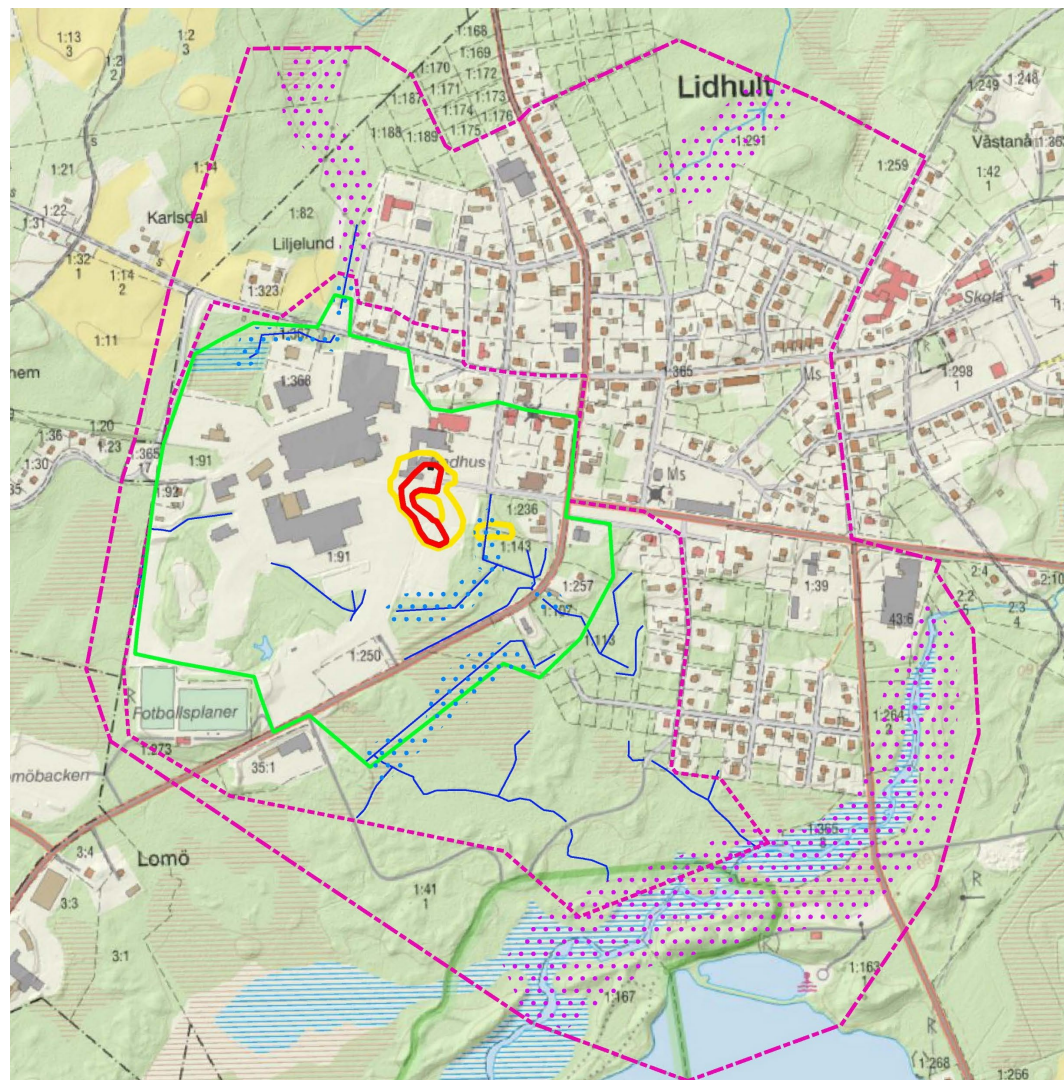
- **Sanering av det förorenade området** – Planeras utföras med biologisk nedbrytning av föroreningen, start 2025. SGU ansvarar för projektet och återkommer med mer info. Saneringen finansieras av Länsstyrelsen och Södra Skogsägarna. Se sgu.se/lidhult
- **Regelbunden kontroll av vatten i enskilda brunnar** som nyttjas till dricksvatten – SGU är behjälplig med provtagning och analys av PCP, inom ramen för saneringsprojektet.
- **Rekommendation för dricksvatten** – Människor ska undvika att dricka vatten med halter över gränsvärdet för PCP om 0,1 µg/l.
- **Allmän rekommendation om att undvika att påverka grundvattnets flöde**, dvs riktning och hastighet av vattnet i marken.



Skydds-zoner

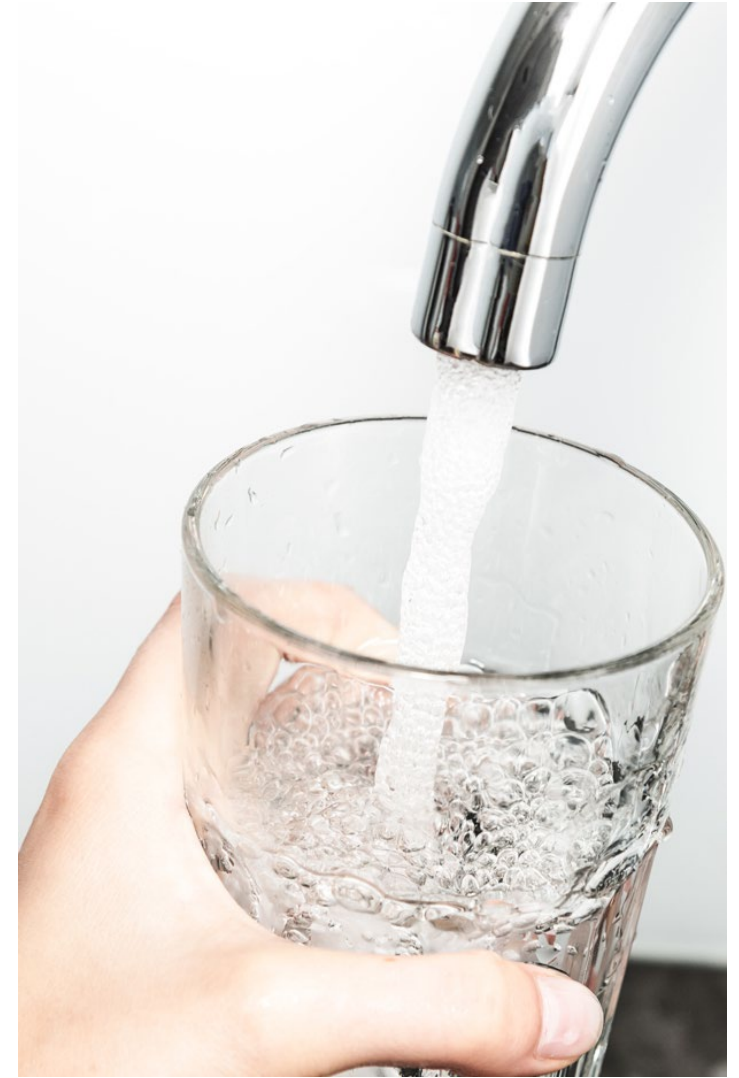
Inom skyddszonerna finns risk för att PCP-halten i grundvattnet överskrider gränsvärdet och därmed utgör hälsorisk att dricka.

- Inre rosa linjen – skyddsområde för grundvatten i jordlager
- Yttre rosa linjen – skyddsområde för grundvatten i berggrunden



Dricksvatten inom skyddszonerna

- Vi rekommenderar att enskilt vatten regelbundet provtas och analyseras för klorfenoler innan det används för konsumtion.
- SGU erbjuder analys av PCP under några år framöver.
- Det kommunala dricksvattnet i Lidhult kontrolleras regelbundet och innehåller inte klorfenoler.
- Det går bra tillsvidare att använda enskilt vatten till bevattning, tvätt m.m.



Förslag till restriktioner för fastighetsägare inom skyddszonerna

Vattenbrunnar på fastigheten m.m.

- Förbud mot att installera nya brunnar för vattenuttag.
- Förbud mot att öka uttag från befintliga vattenbrunnar som idag används för bevattning för hushållsbruk, poolvatten eller tvätt och rengöring.
- Förbud mot nya åtgärder som kan förändra grundvattenflödet i marken, såsom vattenuttag och infiltration av vatten i marken



Förslag till restriktioner för fastighetsägare inom skyddszonerna

Energibrunnar

- Förbud mot att installera energibrunnar inom skyddszon för jord.
- Inom skyddszon för berg måste installation av energibrunn utföras med tät anslutning mellan jord och berg.



Förslag till restriktioner för fastighetsägare inom skyddszonerna

Grävning

- Förbud mot att fördjupa diken och att rensa diken med grävmaskin.
- Vid schakt i marken avseende VA-ledningar eller andra ledningar som läggs mer än en meter under markytan ska tillsynsmyndigheten informeras om åtgärden i god tid innan den avses genomföras, med undantag för akuta åtgärder i ledningsnätet där tillsynsmyndigheten ska informeras senast i anslutning till åtgärden.
- Vid grundläggning under grundvattenytan ska tillsynsmyndigheten informeras om åtgärden i god tid innan den avses genomföras.



Förslag till restriktioner för fastighetsägare inom skyddszonerna

Information och rekommendationer

- Fastighetsägare ansvarar för att arrendatorer känner till beslutets innehåll
- Enskilt dricksvatten inom zonerna bör analyseras regelbundet
- Beslutet kommer att antecknas i fastighetsregistret för samtliga fastigheter

Det går inte att säga idag hur länge restriktionerna behöver finnas kvar.



Troliga konsekvenser av beslutet

För er fastighetsägare

- Det kan bli dyrare (eller förbjudet) att installera ny bergvärme
- Vid grävningssarbeten måste man kontakta tillsynsmyndigheten, och man kan få vissa begränsningar i utförandet
- Förbud att installera ny brunn för att pumpa upp vatten
- Större anledning att ansluta sig till kommunalt dricksvattennät
- Vid försäljning av en fastighet kan det bli frågor

För grundvattnet

- En större del av grundvattenmagasinet under Lidhult får behålla sitt rena vatten



Vad händer nu?

- Länsstyrelsen skickar ut en **kommunicering** till alla fastighetsägare som berörs. Det innehåller förslag till beslut och vägledning till de dokument vi har som underlag för beslutet.
- Alla fastighetsägare får **tid** på sig att läsa in sig, ställa frågor och skicka in synpunkter till länsstyrelsen.
- Länsstyrelsen **går igenom** inkomna synpunkter.
- Länsstyrelsen **tar beslut** och skickar ut det till alla som berörs av beslutet.
- **Delgivning** – info om hur detta går till kommer i kommunikeringen
- Beslutet skrivs in i **fastighetsregistret**.



Tack !

Mer info om SGUs projekt hittar du på:
www.sgu.se/lidhult



Länsstyrelsen
Kronoberg