

## Bildande av Mockalbergets naturreservat i Leksands kommun

### Beslut

Länsstyrelsen i Dalarnas län beslutar med stöd av 7 kap 4 § miljöbalken att förklara det område som avgränsats på bifogad karta, bilaga 2, som naturreservat. Området är ca 98 ha och består av naturskogsartad barrskog. Reservatets namn skall vara Mockalbergets naturreservat. Reservatets slutliga gränser utmärks i fält.

Länsstyrelsen fastställer samtidigt skötselplanen, enligt bilaga 3, med stöd av 3 § förordningen om områdesskydd enligt miljöbalken. Naturvårdsförvaltare ska vara Länsstyrelsen i Dalarnas län.

### Uppgifter om naturreservatet

Namn	Mockalberget
Kommun	Leksand
Län	Dalarna
Natura 2000-beteckning	Området är inte föreslaget till nätverket
Församling/socken	Leksand
Naturgeografisk region	Kuperad sydligt boreal
Fastigheter	Blivande fastighet: Leksand Noret 39:22 ägare Staten genom Naturvårdsverket Karlsarvet 33:1, Noret 11:29 intrångsfastigheter
Nyttjanderätter mm	Avtal för led och eldpallkoja bör upprättas.
Areal	Total areal: 97,8 ha Landareal: 92,2 ha Produktiv skogsmark: 88,7 ha

### Syfte med naturreservatet

*Vårda och bevara värdefulla naturmiljöer*

Den främsta anledningen till att bilda Mockalbergets naturreservat är *att vårda och bevara värdefulla naturmiljöer*. I området finns de värdefulla livsmiljöerna äldre granskog och

gammal tallskog. Strukturer som död ved och gamla träd ska förekomma i för livsmiljöerna gynnsam omfattning. Vidare är syftet att skydda hela biotoperna/skogsekosystemet med alla naturligt förekommande djur och växter. Detta inkluderar hela det ekologiska samspel som råder mellan vegetation – bytesdjur – rovdjur, samt asätare och nedbrytare.

Den övergripande inriktningen för skötseln är fri utveckling.

*Tillgodose behov av områden för friluftslivet*

Friluftsliv som grundar sig på allemansrätten ska kunna bedrivas i hela reservatet, och besökare ska kunna se och uppleva områdets typiska livsmiljöer och arter.

Genom Mockalbergets naturreservat löper en vandringsled (Siljansleden). Leden passerar Björntjärn där anordningar för friluftslivet finns.

### **Syftet ska nås genom att**

- Området undantas från skogsbruk och annan verksamhet som kan äventyra de livsmiljöer samt växt och djursamhällen som är knutna till naturskogen.
- Iordningsställande och underhåll av leder och information om områdets värden.

### **Skäl för beslut**

#### **Prioriterade bevarandevärden**

Det här är ett granskogsområde med några höjder som domineras av tall. Några av de nyckelbiotoper som pekats ut är bland de bättre i Leksand. I delområdena med högst naturvärden finns rikligt med död ved varav de rikaste klassats som urskogsartade. Detta är ett område i Leksand som har flest nyckelbiotoper på ett begränsat område.

Det främsta skälet för beslutet är att Mockalbergets naturreservat representerar naturskog i en trakt där förutsättningar finns i omgivningarna för att arter ska kunna sprida sig ut från naturreservatet. Förutsättningarna för att bevara reservatsområdets värden är att skogsbruk förbjuds.

Mockalbergets naturreservat har betydelse för människors behov av skogs- och naturupplevelser. I omgivningarna till reservatet går Siljansleden genom skogar där genomgripande skogsbruksaktiviteter ägt och äger rum. Reservatet har betydelse för friluftslivet i och med att skogsmiljön runt leden är skyddad för framtiden.

#### **Miljömål**

Regeringen har beslutat om generations- och delmål för de 16 miljö kvalitetsmål som tidigare antagits av riksdagen. Ett av dessa nationella miljö kvalitetsmål heter Levande skogar och har ett delmål som säger att ytterligare 320 000 ha skyddsvärd skogsmark i landet ska skyddas som naturreservat till år 2010, räknat från 1998.

Detta beslut om att skydda Mockalbergets naturreservat bidrar till att uppfylla Levande skogars miljö kvalitetsmål.

## Motiv för bildande av naturreservat

### Skyddsform

Skogstypen är representativ för denna del av Leksand. Reservatsskydd motiveras av att det är en garant för att området hålls intakt och ej blir föremål för skogsbruk. I omgivningarna bedrivs ett aktivt skogsbruk. Avverkningar och skogsskötsel inom området skulle begränsa områdets viktiga roll att erbjuda naturskogens substrat och kontinuitet till de arter som kräver dessa förhållanden

Områdets naturvärden är sådana att de kräver ett omfattande och långsiktigt skydd för att bevaras och utvecklas. Detta skyddsbehov kan bäst tillgodoses genom bildande av naturreservat.

Beslutet följer de riktlinjer som gäller för länsstyrelsens prioritering av områdesskydd.

### Avvägning mellan allmänna och enskilda intressen

Med hänsyn till områdets värden och naturreservatets syften kommer pågående markanvändning att avsevärt försvåras. Länsstyrelsen bedömer att områdets värden bäst ges ett långsiktigt skydd genom bildande av naturreservat. Föreskrifterna är anpassade till naturreservatets syften och värden. De är främst avsedda att begränsa skador på mark samt växt- och djurliv. Vid en avvägning mellan enskilda och allmänna intressen i enlighet med 7 kap 25 § miljöbalken finner Länsstyrelsen att föreskrifterna inte går längre än vad som krävs för att syftet med skyddet ska tillgodoses.

Beslutet är förenligt med hushållningsbestämmelserna för mark och vattenområden enligt 3 kap. miljöbalken.

### Planeringsbakgrund

Inom området är fyra nyckelbiotoper och ett naturvärde identifierat i Skogsvårdsstyrelsens naturvärdesinventeringar.

Enligt kommunens översiktsplan ingår naturreservatet i ”Skogsområden och övriga mark- och vattenområden”. Länsstyrelsen bedömer att naturreservatet inte motverkar intentionerna i översiktsplanen.

### Reservatsföreskrifter

För att säkerställa syftet med reservatet förordnar Länsstyrelsen att nedan angivna föreskrifter skall gälla. Föreskrifterna gäller utöver vad som gäller enligt lag eller annan författning.

Föreskrifterna ska inte utgöra hinder för de åtgärder som behövs för att nå syftet med reservatet och som anges i skötselplanen. Detsamma gäller för uppföljning av kvalitetsmål. Vidare ska föreskrifterna heller inte utgöra hinder för normalt underhåll av vägar och ledningar/ledningsgator.

**A Föreskrifter enligt 7 kap 5 § miljöbalken om inskränkningar i rätten att använda mark- och vattenområden.**

I naturreservatet är det förbjudet att:

1. anordna upplag, gräva, schakta, dika, dämna eller på något sätt skada mark eller vatten
2. avverka skog och utföra skogsvårdande åtgärd samt att upparbeta och ta bort dött träd eller vindfälla
3. gödsla, sprida aska eller använda bekämpningsmedel
4. framföra motordrivet fordon i terrängen, gäller både barmark och snötäckt mark, med följande undantag:
  - Transportera ut älg, björn, större hjortvilt eller vildsvin med fordon som inte ger skador på mark eller vegetation.
  - Framföra skoter på av länsstyrelsen markerade skoterleder då marken är snötäckt
  - För tjänstemän i sjukvårds-, polis- eller räddningsärende. Insatsen ska omgående anmälas till länsstyrelsen
5. plantera in växter eller djur
6. anlägga mark- eller luftledning, uppföra ny byggnad, mast eller annan anläggning
7. utan Länsstyrelsens tillstånd sprida kalk
8. uppföra jaktorn och jaktpass med följande undantag
  - Jaktpass av naturmaterial får uppföras- men sikt- eller skjutgator får inte röjas
9. bedriva jakt med fälla och snara med följande undantag:
  - Jakt med minkfällor är tillåtet
10. utfodra djur, lägga ut åtel eller vidta andra åtgärder för att locka/samla djur till vissa platser
11. upplåta korttidsjakt inom naturreservatet
12. jaga med följande undantag:
  - Jakt på älg, rådjur, hare, mink, vildsvin, tjäder, orre och ripa är tillåten

**B Föreskrifter enligt 7 kap 6 § miljöbalken om förpliktelser för ägare och innehavare av särskild rätt till fastigheter att tåla visst intrång.**

Markägare och innehavare av särskild rätt till marken förpliktigas tåla att följande anordningar utförs och åtgärder vidtas för att tillgodose syftet med reservatet:

1. utmärkning av reservatet, uppsättning av informationstavlor samt anläggning och underhåll av leder och andra anläggningar för friluftslivets behov

2. skötsel av naturreservatet sker genom tex. röjning, gallring, naturvårdsbränning, slätter, betesdrift,

3. undersökningar för uppföljning av skötselplanen och reservatets syfte

I den till detta beslut hörande skötselplanen (bilaga 3) framgår i detalj var anordningar ska utföras och åtgärder vidtas.

### **C Föreskrifter enligt 7 kap 30 § miljöbalken om rätten att färdas och vistas inom reservatet samt om ordningen i övrigt inom reservatet.**

Föreskrifterna under punkten C gäller även fastighetsägare och innehavare av särskild rätt till fastighet när de inte utnyttjar sin rätt att bruka fastigheten

I naturreservatet är det förbjudet att:

1. skada växande eller döda – stående eller omkullfallna – träd, stubbar och buskar
2. framföra motordrivna fordon i terrängen, gäller både barmark och snötäckt mark, med följande undantag
  - Framföra skoter på av länsstyrelsen markerade skoterleder då marken är snötäckt

Utan Länsstyrelsens tillstånd:

3. gräva upp växter, plocka mossor, lavar och vedlevande svampar eller samla in djur (tex insekter)
4. genomföra eller bedriva tävlingar, lägerverksamhet och andra större eller återkommande organiserade arrangemang.

### **Motiv till föreskrifter, undantag mm**

A. I *punkterna A1; A4; A5; A6; C1; C2; och C3* förbjuds sådana aktiviteter som kan störa den naturliga utvecklingen hos vegetationstyper och naturskogens växter och djur.

I *punkt A2* förbjuds alla former av avverkningar och skogsskötselåtgärder, vilket är en förutsättning för att områdets värden ska bibehållas. Denna föreskrift innebär att bestämmelserna i skogsvårdslagen och Skogsstyrelsens föreskrifter om bekämpning av skadeinsekter och tillvaratagande av skadad skog ej ska gälla inom naturreservatet.

Uppkommer insektskadorna på skog i anslutning till naturreservatet som en följd av att åtgärder för insektsbekämpning inte vidtagits inom reservatet ska frågan om ersättning bedömas enligt skadeståndsrättsliga regler.

A4. Terrängkörning med motordrivna fordon ger vegetations- och markskador, särskilt om tunga fordon används eller om körning sker i våtmarker, vilket skadar den biologiska mångfalden och minskar upplevelsen av ett ”orört” område. Undantag för uttransport av älg, björn, större hjortvilt och vildsvin bedöms kunna ske med fordon som inte skadar den biologiska mångfalden samtidigt som omfattningen är så begränsad att friluftslivet, vid avvägning mot jaktintresset, får tåla eventuella störningar. De undantagna djuren överensstämmer med dem som anges i terrängkörningslagen. För att minimera skador på mark och vegetation är det viktigt att körning begränsas till torra eller frusna marker.

Tyngre hjulgående traktorer ger ofta mark- och vegetationsskador. Bandgående älgdragare eller liknande rekommenderas. Om uppföljningen visar att markskador från uttransport av vilt åsamkar för stora skador, bör föreskriften skärpas.

A8. Olika typer av anläggningar inklusive eventuellt behov av markarbeten och vägar för uppförande och underhåll skadar den biologiska mångfalden och minskar påtagligt upplevelsen av ett ”orört” område. I många naturreservat är det önskvärt att låta vegetationen utvecklas fritt till naturliga slutna skogsbestånd. Nya siktröjningar motverkar detta mål. Nya jaktpass ska därför placeras och utformas på ett sätt så att de ej kräver nya siktgator. Undantag medges för enklare jaktpass som till material och utförande är anpassat till platsen och ”smälter” in i naturen. Materialet ska byggas av dit transporterade smala trädstammar. Taköverbyggnad får under jakten bestå av en presenning men denna får ej permanent vara kvar i skogen. Jaktorn får inte uppföras, dock får gamla stå kvar om de underhålls. Om staten, genom Naturvårdsverket, äger marken så har Länsstyrelsen rätt att ta bort jaktorn som är i dåligt skick.

A9. Jakt med fällor bedöms ej vara av samma starka allmänna intresse som annan jakt, utan bedrivs främst i beståndsreglerande syfte. Utgångspunkten bör därför vara att endast tillåta jakt med fällor om det finns skäl att reglera specifika arter. Utestående fällor minskar också upplevelsen av ett ”orört” område och kan upplevas negativt av friluftslivet. Undantag för minkfällor medges för att minkjakt är motiverad ur naturskyddssynpunkt och att fällfångst är den enda realistiska jaktmetoden. Även slagfällor är tillåtna vid minkjakt eftersom naturvårdsnyttan bedöms större än risken att enstaka individer av andra arter dödas. Fällor ska alltid märkas med namn och adress.

A10. Utfodring (ätling) av vilt medför att djur koncentreras till området kring utfodringsplatsen. Lokalt skadas vegetationen vid foderplatsen genom tramp, foderspill, en viss gödsling av marken, samt ett ökat betestryck på unga lövträd i området. Detta är inte önskvärt inom naturreservat. Exempelvis är det dock tillåtet att lämna kvar den urtagna älgräntan efter skjutna älg liksom att mata småfåglar. Det är också tillåtet att sätta ut saltsten, dock bör placeringen vara sådan att skador på vegetation minimeras.

A11. Jaktutövarna inom naturreservatet ska ha en ingående kunskap om områdets naturvärden/skyddsbehov och vilka hänsyn som behöver tas vad gäller bl.a. jaktens omfattning och utövning. **Jaktgäster** accepteras endast om de medföljer nyttjanderättsinnehavare – d v s de ska bedriva jakt tillsammans.

A12. Att genom jakt göra uttag av vilt samspelar inte med reservatets syfte. Mot den bakgrunden är utgångspunkten för att uppnå syftet enligt 7 kap 5§ miljöbalken att jakt inte ska tillåtas i naturreservatet. En avvägning har dock gjorts mot intresset för att jaga och därför har jakt på vissa arter tillåtits. Jakt på stora rovdjur tillåts inte då denna jakt inte är någon allmän jakt. Främsta syftet med den jakten är att förebygga och minska skador på tamdjur och jakten ska styras till områden där rovdjuren gör mest skada. En riktad skydds jakt, dvs jakt på enskilda skadegörande individer kan bli aktuell och bör vid det/de tillfällena kunna beviljas med dispens från Länsstyrelsen. Eftersom naturreservatet har ett friluftslivs syfte så kan det vara svårt att kombinera friluftsliv med rovdjursjakt eftersom intressena delvis utförs vid samma tidpunkt på året.

Länsstyrelsen anser det rimligt att 28§ jaktförordningen samt förordning (2007:127) med särskilda bestämmelser om skyddsåtgärder vid rovdjursangrepp bör kunna tillämpas även inom naturreservatet utan hinder av reservatsföreskrifterna.

Eftersom det kan bli aktuellt med jakt på björn, enligt ovan, så har föreskriften A4 justerats därefter.

**B Punkterna B 1 – B 3** medger att vissa åtgärder får vidtas i reservatet. Länsstyrelsen bedömer att nyttan med dessa åtgärder är avsevärd. De delar som är i restaureringsbehov kräver åtgärder för att höga naturvärden ska uppnås. Information om reservatet samt anläggningar för friluftslivet bedöms idag ofta som högst angeläget för att tillmötesgå det rörliga friluftslivet. Forskning och uppföljning ingår som en naturlig del i reservat av denna karaktär, och är även ett krav som ställs på Natura 2000-objekt.

**C Punkterna under C** inskränker allmänhetens nyttjande av området

C1. Skogens träd är grunden för reservatets värde och får inte skadas.

C2. Fordonstrafik utanför skogsbilvägen skulle utgöra en allvarlig störning och medföra slitageskador.

C3. Förekomsten av ett flertal värdefulla, ofta rödlistade, organismer motiverar skydd mot sådan plockning och insamling som kan inverka menligt på berörda populationer. Det är dock angeläget att undersökningar och insamlingar som förbättrar kunskapen om reservatets organismvärld kan ske. Normalt bör sådana undersökningar kunna medges under förutsättning att de har ett allmänt intresse, att undersökningsmetoden inte orsakar bestående skada och att resultaten tillgängliggörs. Matsvamp och bär får givetvis plockas i reservatet.

C4. Fler besökare i reservatet är normalt positivt. Olika organiserade arrangemang kan dock, om de bedrivs i olämplig omfattning, på olämpligt sätt, på olämplig plats eller under olämplig tid, störa andra besökare och negativt påverka naturmiljön. För att kunna inrikta den organiserade verksamheten till en hållbar och miljöanpassad sådan, krävs därför tillstånd av länsstyrelsen enligt punkt C4. Länsstyrelsen kan då ställa villkor och anvisa passande plats etc.

Det är tillåtet att tälta i reservatet och att elda under förutsättning att man tar hänsyn och inte stör häcknings- och spelplatser och inte skadar växande eller döda träd. Vill man inte ta med sig egen ved går det bra att plocka torra kvistar från marken eller bryta torrgrenar från växande träd utan att de skadas. Däremot får man inte elda med delar av torrakor och stubbar eller liggande döda träd, skågor.

## Ärendets handläggning

Ärendet initierades efter den urskogsinventering som utfördes fältsäsongen 2003. Under stor del av processen så har syftet varit att skapa ett större naturreservat, men i slutskedet så har det blivit två (Blåberget och Mockalberget). Dessförinnan har Skogsvårdstyrelsen identifierat flera områden som håller nyckelbiotopsstatus. I maj 2004 kallades markägarna till informationsmöten och efter dessa möten fick markägarna ett brev där informationsmötets innehåll beskrevs. I detta brev ombads markägarna svara på hur de

stälde sig till reservatet och om de främst önskade sälja sin mark eller få inbytesmark. Förhandlaren har tillsammans med jordfondens företrädare tillgodosett markägarnas önskningsar som har gällt bytesmark eller försäljning av angränsande mark utanför reservatsavgränsningen. Vid remissen så återstår ännu en markägare där man ej kommit överens om ersättning.

Beslutet skickades på remiss under sommaren 2008. Remissvar har inkommit från Leksands kommun som tillstyrker bildandet av naturreservat. Sveriges geologiska undersökning(SGU) och Bergsstaten har inga erinringar mot förslaget, den förra har dock gett kompletterande fakta om området som kompletterats i denna version. Leksandsfågelklubb har önskemål om fågelmatning och ser positivt på bildandet av naturreservat.

Skogsstyrelsen önskar att länsstyrelsen ska ta med ytterligare en nyckelbiotop i reservatet. Denna nyckelbiotop ligger utanför reservatet och har höga naturvärden. Länsstyrelsen anser dock att en diskussion kring denna nyckelbiotop redan förts initialt. Reservatet hade blivit betydligt större och även inbegripit mark som inte har några höga värden. Ett sådant förslag sade Naturvårdsverket nej till i det skedet. Om nyckelbiotopen ska skyddas så får det ske med andra medel.

Mockalbergets samfällighetsförening har inga synpunkter på själva reservatsbildningen, men önskar att Länsstyrelsen tar över andelstal i vägsamfälligheten. Vid bildande av naturreservat och där marken köps av staten så följer andelstal för vägar och liknande med de fastigheter som köps in. Det vill säga staten genom Länsstyrelsen kommer att ta över de aktuella andelarna.

## Upplysningar

### Dispens från föreskrifter mm

Om det finns särskilda skäl får Länsstyrelsen med stöd av 7 kap 7 § miljöbalken medge tillstånd eller dispens från meddelade föreskrifter för naturreservatet.

### Kungörelse

Beslutet kungörs på det sätt som gäller för författningar i allmänhet. Beslutet delges sakägarna enligt sändlista med delgivningskvitto.

Föreskrifterna enligt 7 kap 30 § miljöbalken träder i kraft omedelbart, även om beslutet överklagas.

### Överklagan

Beslutet kan överklagas till Regeringen, Miljödepartementet, se bilaga 4 (formulär 6).

### Beslutande

Beslut i detta ärende har fattats av landshövding Maria Norrfalk



I den slutliga handläggningen deltog även jurist Gunilla Garbergs, kulturmiljöhandläggare Tommy Nyberg, planhandläggare Frida Rotberger, tf funktionssamordnare Stig-Åke Svenson och naturskyddshandläggare Henny Sahlin, den sistnämnde föredragande.

Maria Norrfalk

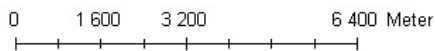
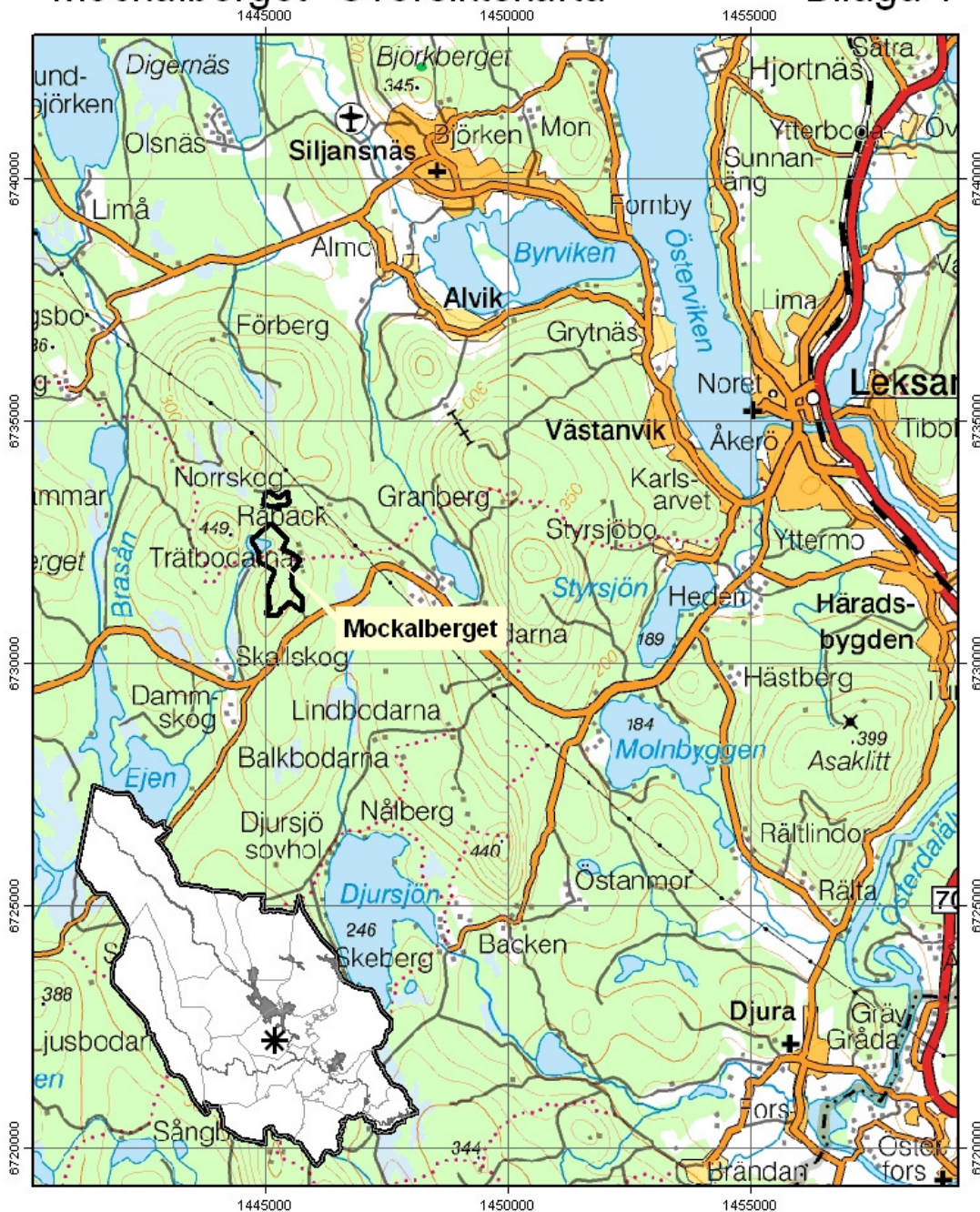
Henny Sahlin

**Bilagor:**

Bilaga 1	Översiktskarta
Bilaga 2	Beslutskarta
Bilaga 3	Skötselplan
Bilaga 4	Hur man överklagar

# Mockalberget- Översiktskarta

# Bilaga 1



Skala 1:100 000

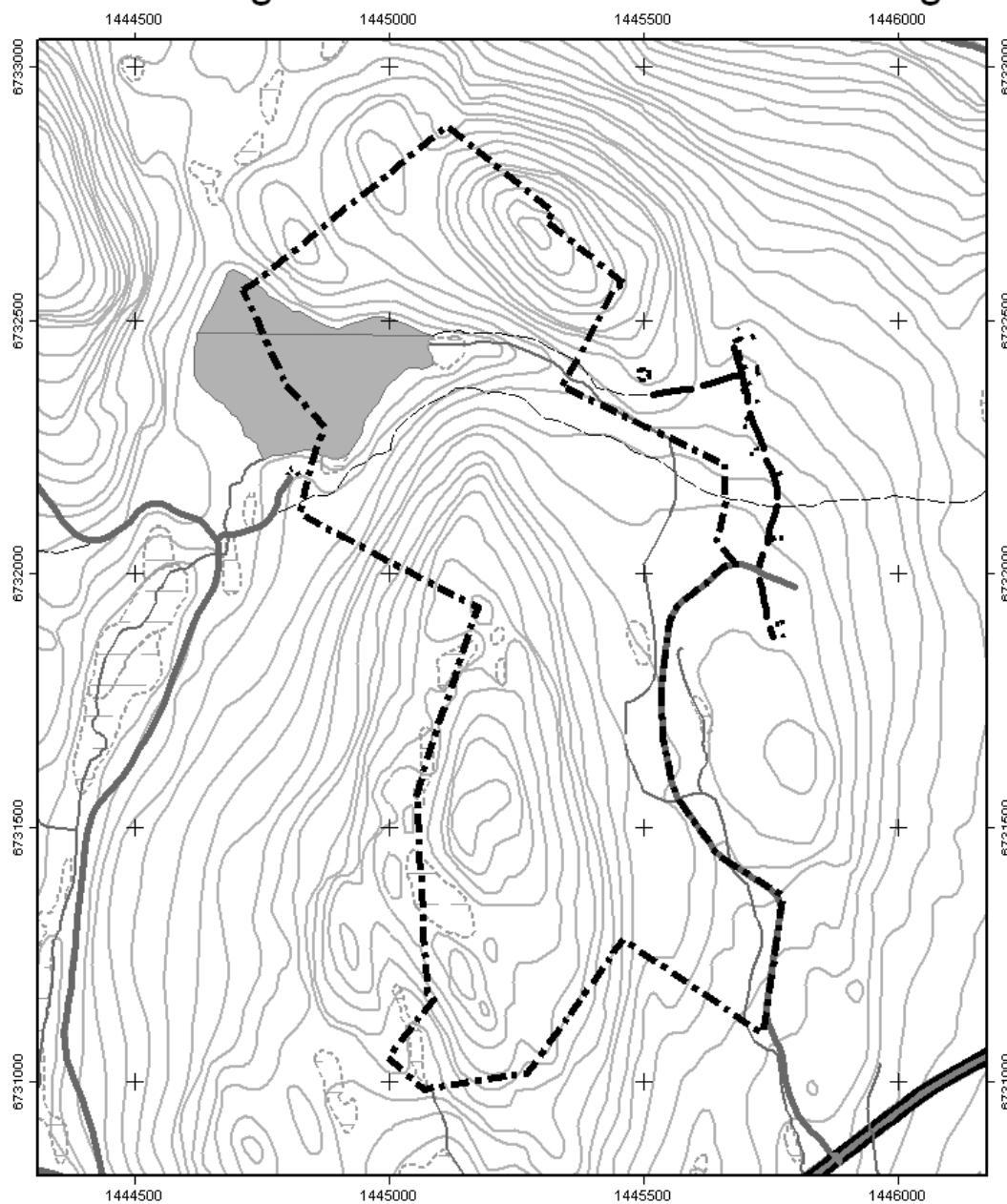
Copyright Lantmäteriet 2004. Ur GSD-produkter ärende 106-2004/188 W

### Teckenförklaring

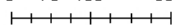
 Mockalberget

# Mockalberget NR - Beslutskarta

# Bilaga 2



0 75 150 300 Meter



Skala 1:10 000

### Teckenförklaring

- |                              |            |                           |
|------------------------------|------------|---------------------------|
| Mockalberget NR inmätt gräns | sankmarker | Allmän väg                |
| vattendrag                   | höjdkurvor | Mindre bilväg             |
| byggnader                    | vatten     | Järnväg                   |
|                              |            | Traktorväg                |
|                              |            | Vandringsleder och stigar |



*Bild från naturreservatet*

Bilaga 3

## **Skötselplan för naturreservatet Mockalberget**

## 1 Beskrivningsdel

### 1.1 Administrativ data

<b>Namn</b>	Mockalberget
<b>Objektnummer</b>	DOS id: 1002396 RegDOS: 2014098 NV-reg:
<b>Natura 2000-beteckning</b>	Området är inte föreslaget till nätverket.
<b>Län</b>	Dalarna
<b>Kommun</b>	Leksand
<b>Markslag:</b> ( <i>uppdelning enl KNAS, areal enligt värdering</i> )	
Tallskog	7,1ha
Tallskog av rustyp	6,1ha
Granskog, övriga typer	36,7ha
Granskog av blåbärsristyp	7ha
Granskog av ormbunkstyp	2,5ha
Barrblandskog	28,3ha
Hygge (granskog)	1ha
Impediment	1,2ha
Våtmark	2,3ha
Vatten	5,6ha
<b>Totalt</b>	<b>97,8 ha</b>
<b>Bebyggelser och anläggningar</b>	Raststuga; ägare Leksands kn Siljansleden; förvaltare Leksands kn

### 1.2 Historisk och nuvarande markanvändning

#### Skogsmark

Trätbodarnas fåbod ligger strax utanför reservatets gränser i öster. Verksamheten där har i stor uträkning påverkat skogshistoriken i området. I vissa delar av reservatet är skogen, åtminstone fläckvis, mer öppen och här kan tänkas att det tidigare varit bete. Skogen har i

stort inte påverkats av modernt skogsbruk utan det är plockhuggning eller liknande som har bedrivits. Det finns dock inslag av hyggen och yngre skogar i området.

### Jakt, fiske och övriga fritidsaktiviteter

Området ingår i Leksand-Insjön Fiskevårdsområde.

Jakten i området bedrivs genom Skogs viltvårdsområde.

Friluftsliv som bygger på allemansrätten ska kunna bedrivas i reservatet

## 1.3 Beskrivning av området

### 1.3.1 Geovetenskap

Berggrunden inom reservatsområdets norra del och dess närmaste omgivning består av post-orogen granit. I den södra delen utgörs berggrunden av kvartsit och konglomerat. Jordarten är morän med blottade hållar.

### 1.3.2 Biologi

Det här är ett granskogsområde med några höjder som domineras av tall. Några av de nyckelbiotoper som pekats ut är bland de bättre i Leksand. I delområdena med högst naturvärden finns rikligt med död ved varav de rikaste klassats som urskogsartade. Detta är ett område i Leksand som har flest nyckelbiotoper på ett begränsat område.

Området är kuperat och på sluttningarna och i sänkorna breder en äldre granskog ut sig. På en del platser har det blivit stormfällningar, tex i kanten av hyggen men också inne i skogen. Lite längre upp på sluttningarna övergår granskogen i barrblandskog för att högst upp bli tallskog av ristyp. Barrblandskogen och tallskogen är mestadels en öppen skog med stort ljusinsläpp, medan granskogen är tätare och mörkare.

I tabellen nedan syns vilka arter av intresse som påträffats i området:

#### Arter

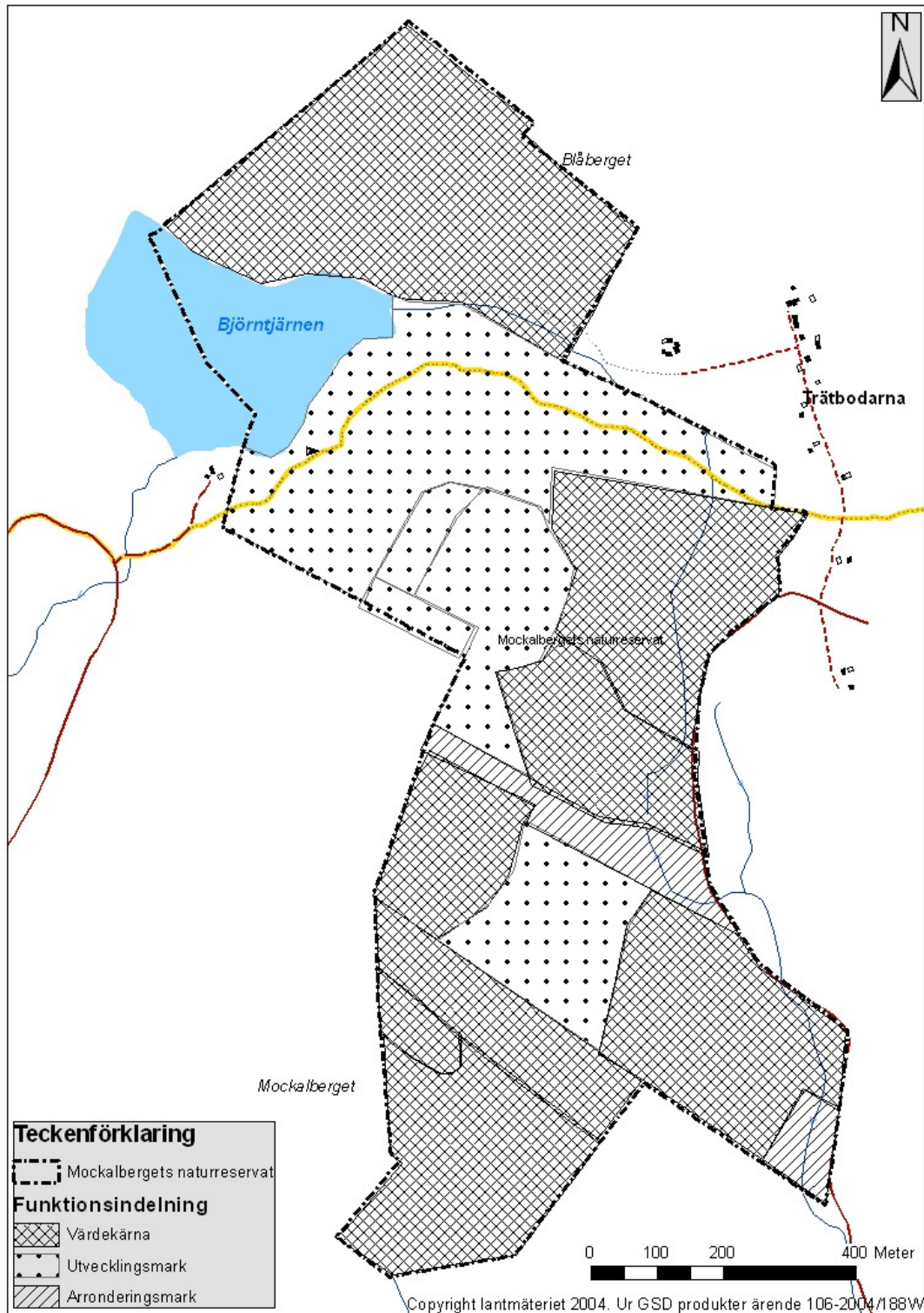
Art	Vetenskapligt namn	Kategori
<b>Lavar</b>		
Violettblå tagellav	<i>Bryoria nadvornikiana</i>	NT, S
Skuggblåslav	<i>Hypogymnia vittata</i>	RH

Tabell över artförekomst av rödlistade, signalarter och Natura 2000-arter.

Kategori: 1 Rödlistade arter enligt ArtDatabanken 2005. (RE)Försvunnen, (CR) Akut hotad, (EN) Starkt hotad, (VU) Sårbar, (NT) Missgynnad, (DD) Kunskapsbrist. 2 Signalarter enligt Skogsstyrelsen. (S) 3 Regionalt hotad art (RH)

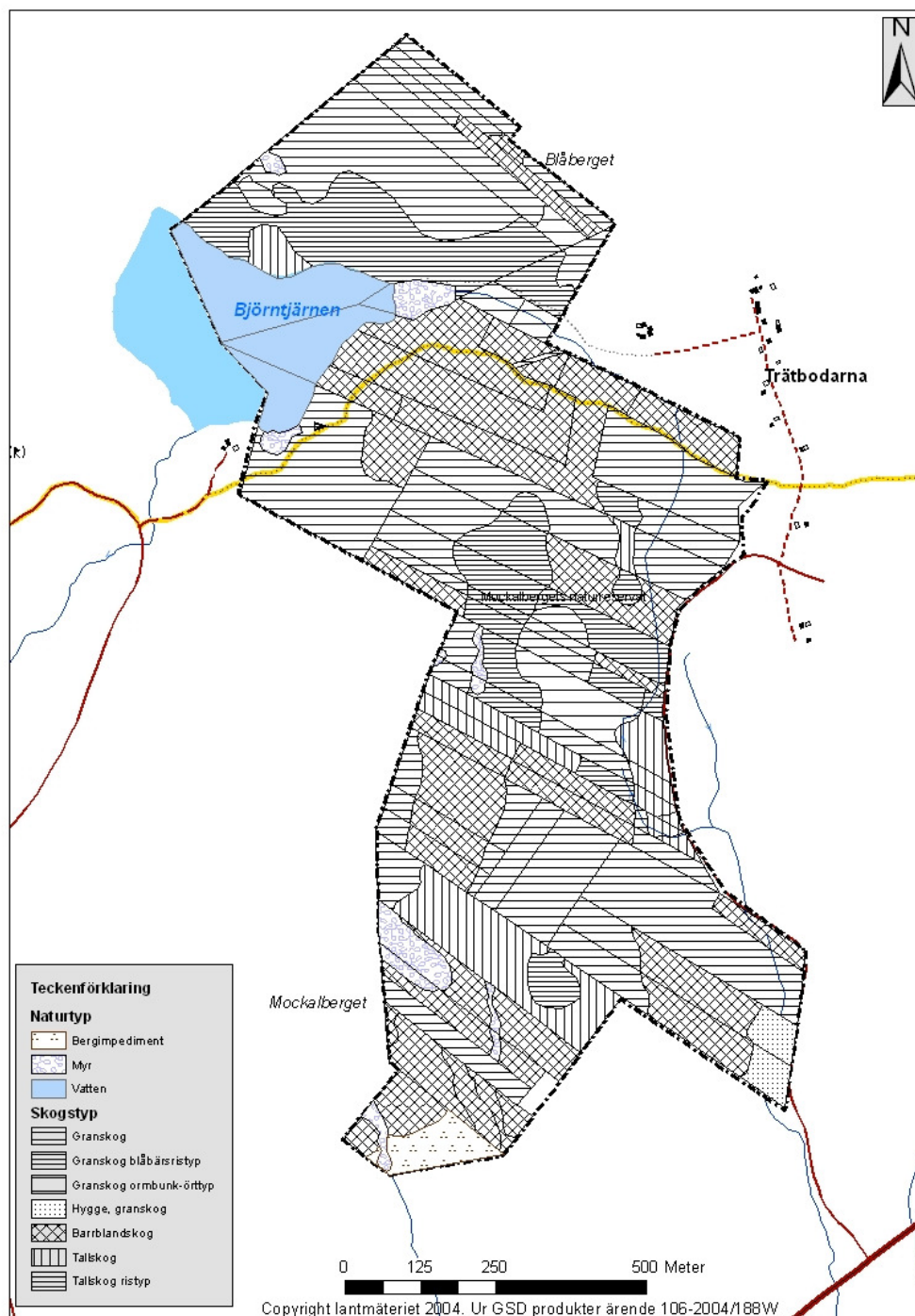
För Mockalberget har en funktionsindelning gjorts, se karta nedan. Av de totalt ca 92,2 ha land så är 59,2ha värdekärna, 29ha utvecklingsmark och 4ha arronderingsmark.

Biologisk intressekarta; funktionsindelning:



Nedan finns en naturtypskarta för Mockalberget som åskådliggör hur de olika naturtyperna och skogstyperna fördelar sig i området. Naturtypskartan baseras på beståndsdata som bestämts i samband med värdering av marken. Klassificeringen bygger på KNAS naturtypsindelning.

Naturtypskarta:





### 1.3.3 Kulturhistoria

Mockalberget ligger mitt i ett område i Leksands kommun där flertalet fäbodrar finns. Trätbodarna ligger närmast, alldeles utanför den östra gränsen, men det är inte heller långt till Skallskog som är aktiv än idag.

Genom området går Siljansleden och den är vid denna sträckning klassats som en äldre färdväg. Stigen har alltså använts i äldre tider som transportled och det är viktigt att den bibehålls och används.

### 1.3.4 Friluftsliv

Genom området går Siljansleden och där den passerar Björntjärn finns en raststuga uppförd. I omgivningarna till reservatet går Siljansleden genom skogar där genomgripande skogsbruksaktiviteter ägt och äger rum. Reservatet har betydelse för friluftslivet i och med att skogsmiljön runt leden är skyddad för framtiden.

## 1.4 Källförteckning

- Berg och Malm i Leksand, Leksands sockenbeskrivning del V. 1974, Falun
- Planering av naturreservat avgränsning och funktionsindelning. 2003 Naturvårdsverket; rapport 5295
- Länsstyrelsen Dalarna. 2005. Utdrag ur databasen Hotflex

## 2 Plandel

### 2.1 Syfte med naturreservatet

*Vårda och bevara värdefulla naturmiljöer*

Den främsta anledningen till att bilda Mockalbergets naturreservat är *att vårda och bevara värdefulla naturmiljöer*. I området finns de värdefulla livsmiljöerna äldre granskog och gammal tallskog. Strukturer som död ved och gamla träd ska förekomma i för livsmiljöerna gynnsam omfattning. Vidare är syftet att skydda hela biotoperna/skogsekosystemet med alla naturligt förekommande djur och växter. Detta inkluderar hela det ekologiska samspel som råder mellan vegetation – bytesdjur – rovdjur, samt asätare och nedbrytare.

Den övergripande inriktningen för skötseln är fri utveckling.

*Tillgodose behov av områden för friluftslivet*

Friluftsliv som grundar sig på allemansrätten ska kunna bedrivas i hela reservatet, och besökare ska kunna se och uppleva områdets typiska livsmiljöer och arter.

Genom Mockalbergets naturreservat löper en vandringsled (Siljansleden). Leden passerar Björntjärn där anordningar för friluftslivet finns.

### 2.2 Prioritering mellan bevarandevärden

Friluftslivets intressen prioriteras i anslutning till befintliga anordningar för friluftslivet. I övriga områden prioriteras bevarandet och ökande av den biologiska mångfalden. Levande eller döda träd som utgör fara eller hinder utmed leder får tas bort eller flyttas.

Icke motorburet friluftsliv ska prioriteras framför motorburet.

Skulle det dyka upp intresse för att ha skogsbete i området så ska det prioriteras högt om det aktuella området tidigare varit påverkat av bete.

### **2.3 Skötselområden med kvalitetsmål och åtgärder**

Reservatet är indelat i 4 skötselområden.. Skötselområde 2-4 syns på skötselkartan nedan

1 Äldre skog med i huvudsak friutveckling

2 Yngre skogar

3. Vatten, vattendrag och våtmarker

4 Friluftsliv och anläggningar

#### **Skötselområde 1: Äldre skog med i huvudsak fri utveckling**

##### **Beskrivning**

I området finns både tallhällmarker uppe på höjderna och sumpigare granskog i de lägre områdena.

##### **Kvalitetsmål och gynnsam bevarandestatus**

Målet är att skogen ska fortsätta ha naturskogskaraktär. Skogen får utvecklas fritt utifrån de möjligheter som finns idag.

Det är gynnsamt tillstånd när följande kvalitetsmål är uppnådda:

- Violettgå tagellav och skuggblåslav ska finnas spridda över ett större område av reservatet jämfört med idag.

##### **Skötselåtgärder**

Inga planerade

#### **Skötselområde 2: Yngre skogar**

##### **Beskrivning**

I området finns både yngre skogar och ett hygge. De yngre skogarna varierar stort och en del av dem har redan höga värden.

##### **Kvalitetsmål och gynnsam bevarandestatus**

Det är gynnsamt tillstånd när följande kvalitetsmål är uppnådda:

- Skogen har sådana biologiska kvalitéer så att de kan klassas som värdekärna

##### **Skötselåtgärder**

Inga planerade. Framtiden får utvisa om någon skötsel behövs på nuvarande hygge.

**Skötselområde 3: Vatten, vattendrag och våtmarker****Beskrivning**

Björntjärnen ligger delvis inom naturreservatet, därtill finns några bäckar och våtmarker. Våtmarkerna är främst myrar som är lite öppnare men som är trädbevuxna i kanterna.

**Kvalitetsmål**

Naturtyperna ska utvecklas så naturligt som möjligt.

**Skötselåtgärder**

Inga planerade.

**Skötselområde 4: Friluftsliv och anläggningar****Beskrivning**

Idag finns Siljansleden som går genom området och en eldpallkoja längs med leden. Bägge dessa anläggningar sköts av Leksands kommun. Det föreslås bli en nydragning av en stig i området som knyter an till Siljansleden så att större delar av området lättare kan besökas.

Informationstavlor ska produceras och sättas upp. Parkering i området får ske där vägen till Trätbodarna går upp från Dala-Järna vägen. Utanför den vägbom som finns uppsatt finns utrymme för flera bilar att parkera.

**Kvalitetsmål**

- Reservatets gränser är utmärkta i fält
- Minst tre informationsskyltar finns uppsatta vid reservatets entréer
- Nya stigar finns anlagda och utmärkta i terrängen

**Skötselåtgärder***Initialåtgärder*

Producera och sätta ut informationsskyltar

Gränsmarkera området i fält

Markera ut planerade stigar

*Löpande skötsel*

Underhåll av samtliga anläggningar

**3 Jakt och fiske**

I naturreservatet finns restriktioner vad gäller jakt. Jakt på älg, rådjur, hare, mink, vildsvin, tjäder, orre och ripa är tillåtet.

Det finns även föreskrifter om hur jakt får bedrivas och hur nya jaktpass ska se ut m.m.

Fiske regleras inte, däremot är det förbud mot att plantera in djur och växter, vilket även gäller inplantering i vatten.

## 4 Dokumentation och uppföljning

### Dokumentation

Förvaltaren ansvarar för att väl dokumentera alla nyskapande åtgärder och restaureringar. Förvaltaren ska även dokumentera underhållsåtgärder samt tillsyn av friluftsanläggningar.

### Uppföljning

#### Kvalitetsmål

Uppföljning av de kvalitetsmål som angetts i skötselplan ska göras som underlag för utvärdering av om syftet med reservatet uppnås. Uppföljningen genomförs av funktionen för områdesskydd vid länsstyrelsen.

Uppföljning ska ske år 2018

Uppföljning av kvalitetsmål i bevarandeplaner utförs av Länsstyrelsen inom ramen för uppföljning av skyddad natur vilket omfattar ett urval reservat med olika naturtyper, men kan även utföras inom ramen för uppföljning av kvalitetsmål i skötselplaner.

#### Övriga skötselåtgärder

Förvaltaren ansvarar för att följa upp genomförda skötselåtgärder.

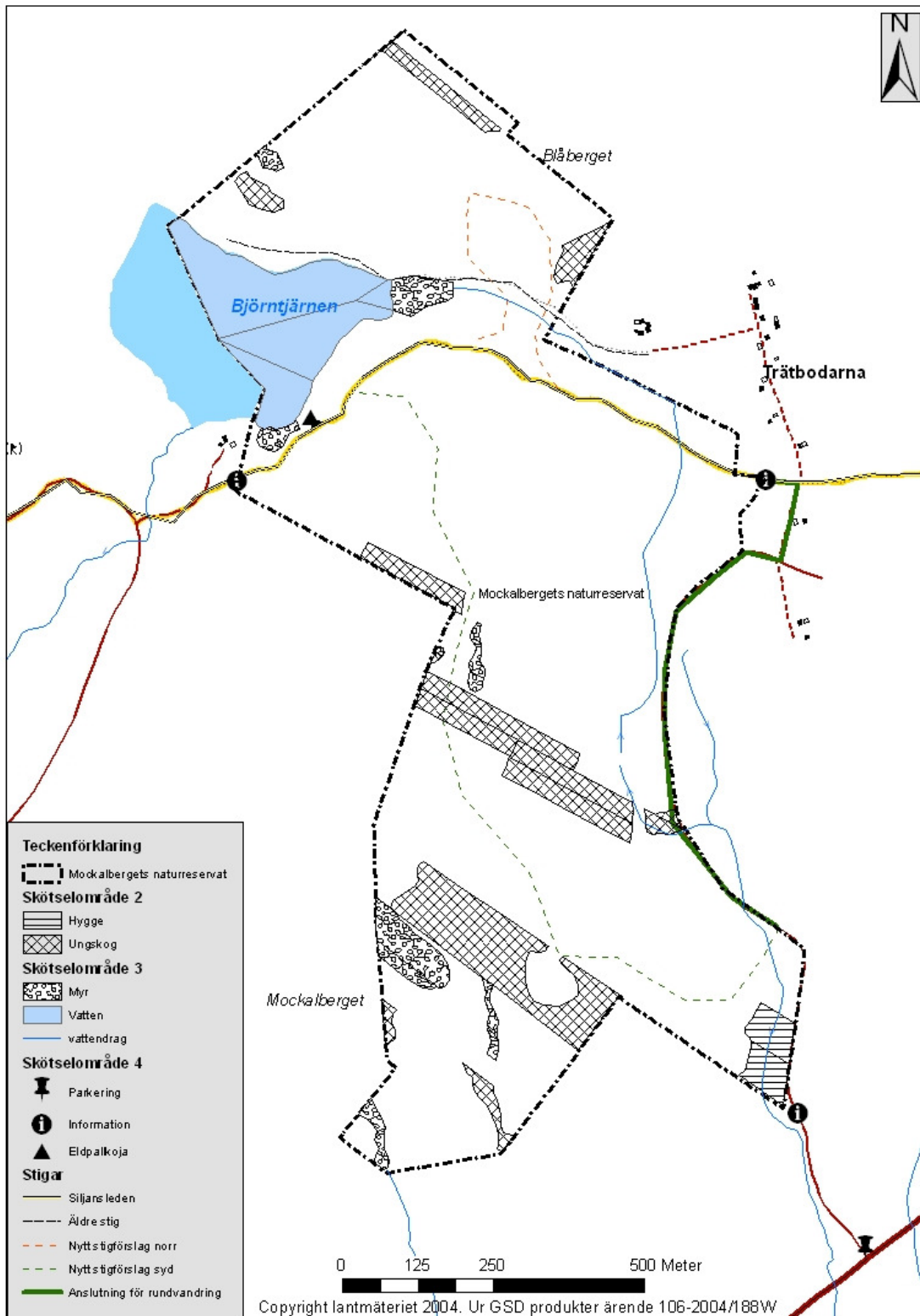
## 5 Revidering av skötselplanen

Skötselplanen gäller tills vidare och revideras då uppföljningen indikerar att behov finns, eller om skötselplanen i övrigt är inaktuell.

## 6 Sammanfattning och prioritering av planerade skötselåtgärder

Skötselåtgärd	När	Prioritet	Finansiering
Uppmärkning av stigar	2009	2	Reservatsanslag
Informationsskylt	2009	1	Reservatsanslag
Uppmärkning av reservatsgränser	2008	1	Reservatsanslag
Uppföljning av skötselåtgärder	Vid behov		Reservatsanslag
Uppföljning av kvalitetsmål			Anslag för uppföljning

Skötselplanekarta



Bilaga 4

**Hur man överklagar hos Regeringen**

Om Ni vill överklaga skall Ni skriva till Regeringen. ***Dock skickas eller lämnas skrivelsen till Länsstyrelsen, 791 84 FALUN***, som måste ha fått Ert överklagande ***inom tre veckor*** från den dag Ni fick del av beslutet. Annars kan överklagandet inte tas upp till prövning.

***I skrivelsen skall Ni tala om***

\*vilket beslut som Ni överklagar, till exempel genom att ange ärendets diarienummer (dnr),

\*varför Ni anser att Länsstyrelsens beslut är felaktigt,

\*hur Ni vill att beslutet skall ändras.

***Ni skall även ange***

\*Ert namn samt postadress och telefonnummer.

Skrivelsen skall vara undertecknad av Er. Om Ni anlitar ombud kan i stället ombudet underteckna skrivelsen. I så fall skall fullmakt för ombudet sändas med.

Handlingar eller annat som Ni anser stöder Er ståndpunkt bör skickas med skrivelsen.

Överklagandet prövas av Regeringen. Om Länsstyrelsen inte ändrar sitt beslut som Ni begär och om Er skrivelse kommit in i rätt tid kommer den att sändas över till Miljödepartementet.

Om Ni behöver fler upplysningar om hur man överklagar kan Ni vända Er till Länsstyrelsen, telefon 023-810 00.