

Geografisk utökning av Sätra hasselskogs naturreservat i Leksands kommun

Beslut

Länsstyrelsen i Dalarnas län beslutar med stöd av 7 kap. 4 § i miljöbalken (1998:808) att Sätra hasselskogs naturreservat inrättat av Länsstyrelsen i Dalarnas län 2006-07-03, dnr 511-12546-03, ska ha den utökade geografiska omfattning som framgår av bifogad karta, bilaga 2. För den tillkommande delen ska beslutet om att bilda Sätra hasselskogs naturreservat gälla i sin helhet med syfte, skäl och föreskrifter enligt 7 kap. 5 § första och andra styckena, 6 § och 30 § miljöbalken.

Länsstyrelsen beslutar vidare att med stöd av 3 § förordningen (1998:1252) om områdesskydd enligt miljöbalken m.m. lägga till tre skötselområden till den gällande skötselplanen daterad 2006-07-03. Dessa skötselområden beskriver skötseln i den tillkommande delen av naturreservatet, se bilaga 3.

Uppgifter om naturreservatet

Uppgifterna hanterar hela naturreservatet, det vill säga ursprungliga naturreservatet samt utökningen.

Namn	Sätra hasselskogs naturreservat
Kommun	Leksand
Län	Dalarna
NVR id	2005506
Natura 2000-beteckning	Ingår ej i nätverket
Lägesbeskrivning	Naturreservatet ligger vid Sätra ca 7 km norr om Leksand.
Naturgeografisk region	Kuperad sydlig boreal
Huvudsaklig karaktär	Mycket lövrik skog
Förvaltare	Länsstyrelsen i Dalarnas län
Fastigheter	Sätra 11:17 (Naturvårdsverket)
Rättigheter	Servitut*: Väg, till förmån för Ytterboda 16:1, belastar Sätra 11:17 m.fl.(2029-3537-57) Vattenledning, till förmån för Sätra 3:7 och Sätra 4:8 belastar Sätra 11:17 m.fl.(2029-2564-1) Väg och område, till förmån för Sätra 11:17, belastar Sätra 6:10 (2029-2564-2)
Lantmäteriärende	W 135015 (inmätning) Förrättning 2029-3537 (utökningen) och 2029-2564 (ursprungliga)
Areal	Total areal: 33,6 ha Landareal: 33,6 ha Produktiv skogsmark: 31,4 ha

*Servituten berör inte den del av fastigheten som berörs av utvidgningen, utan belastar de delar av fastigheten som finns inom den ursprungliga geografiska utbredningen från år 2006.

Bakgrund

Det finns ett ca 5 ha stort område med höga naturvärden som ligger angränsande till det befintliga naturreservatet Sätra hasselskog i Leksands kommun. Naturvärdena är av samma karaktär som i det befintliga naturreservatet, och utgör fortsättningen av den sydvästvända sluttning med lövrik skog som det befintliga naturreservatet omfattar. Även i detta område finns hassel och andra naturvårdsintressanta lövträddarter, särskilt en ansevärd mängd rönnar.

Länsstyrelsen har fått möjligheten att skydda detta speciella område med formellt områdesskydd. Det mest lämpliga sättet i det här fallet är att göra en geografisk utökning av det befintliga naturreservatet Sätra hasselskog. Naturvärdena liknar varandra och skötseln som krävs i utökningen stämmer överens med skötselriktningen i det befintliga naturreservatet. Hela området får en gemensam yttergräns där den utökade delen inkluderas, vilket gör det enkelt för besökare att förstå hur reservatet är avgränsat. Dessutom finns en lättillgänglig plats i den del som ingår i den geografiska utökningen som är lämplig som informationsplats för hela naturreservatet.

Beskrivning av området som omfattas av utökningen

Sätra hasselskogs naturreservat ligger i en sydvästvänd sluttning, sju kilometer norr om Leksand. Området ligger i ett klimatiskt gynnat läge, vilket tillsammans med den näringsrika jordarten gör att här växer rikligt med hassel och andra naturvårdsintressanta lövträddarter såsom rönn och sälg. Inom området har flera ovanliga arter knutna till dessa miljöer påträffats. Det finns detaljerade beskrivningar av området i beslut (bilaga 4) och skötselplan (bilaga 5) från år 2006. Nedan följer en beskrivning av det område som omfattas av utökningen av Sätra hasselskog.

Området som omfattas av utökningen ligger angränsande till Sätra hasselskogs naturreservats norra ände. Det omfattar fortsättningen på den branta och lövdominerade sluttning som går upp mot Plintsbergs by.

Naturvärden

Området är lövdominerat och det finns hassel även här. Det är dock rönnarna som är mest påtagliga i denna del och det finns rönnar i varierande åldrar och i ansevärd mängd. Rönnarna växer i stor utsträckning i buketter. Här finns en intressant skalbaggsfauna knuten till lövskogen. Den mycket sällsynta rönnpraktbaggen *Agrius mendax* (EN), finns här och lever i medelgrova rönnar som växer i öppna och halvöppna lägen, gärna i varma sydvända sluttningar. Området utgör en av de viktigaste kända lokalerna för arten i Sverige.

Kulturmiljö

I området finns spår av forna tiders jordbruk i form av övergiven åkermark, rösen och stenmurar. Vid storskiftet år 1819 fanns tre små inägor i den del som ligger närmast väg 926. De hette Kringelgärdet, Liljasgärdet och Berggärdet. Den tidigare åkermarken inom dessa är till viss del fortfarande öppen och omgärdad av stengärdesgårdar och rösen. I sluttningen finns betydligt mer steniga områden vilka vid storskiftet 1819 utgjorde

utmark, eller en del av hemskogen som utmarken vid byarna kallades här. Hemskogen var intensivt brukad i äldre tid, den betades av boskapen, här samlades ved och bränsle och allt löv togs tillvara som foder. Hela området inom reservatet kan därför sägas utgöra en del av det äldre jordbrukslandskapet.

I bondesamhället var löv ett viktigt kreatursfoder vid sidan av hö. Lövtäkt bedrevs ännu en bit in på 1900-talet. Vid byarna bärgades löv från träd inom inägorna och från lövängar på hemskogen. Löv från säl, rönn, björk och asp uppskattades mest av boskapen. På inägorna växte de sälgar och rönnar som beskattades på löv i rösen, åkerkanter och slåttermarker. Dagens rönnar står i åkerkanter och rösen och har därmed en historiskt förankrad placering.

Enligt kulturmiljölagen (1988:950) klassas lämningar som är varaktigt övergivna och äldre än från år 1850 som fornlämningar. Odlingslämningarna i området finns återgivna på storskifteskartan från 1819 och utgör därmed fornlämningar för vilka skyddsbestämmelserna i kulturmiljölagen gäller.

Friluftsvärden

Området är besöksvänligt, särskilt i norra delen vid de gamla åkermarkerna där det finns öppna gräsmarker omgivna av gamla rönnar och andra lövträd. Längre ner i slätten är det mer stenigt och mer svårframkomligt.

Planeringsbakgrund

Området ingår i riksintresset för naturvård *Hjortnäs-Tällberg-Lindberg*, som främst är utpekad för sitt värdefulla odlingslandskap med en rik flora och fauna. Området kring Sätra nämns särskilt på grund av sitt gynnsamma klimat och förekomst av hassel och rönn. Sätra hasselskog ingår också i riksintresset för friluftsliv *Siljansområdet*, utpekad enligt 3 kap. 6 § i miljöbalken, och även utpekad område för rörligt friluftsliv enligt 4 kap. 2 § i miljöbalken. Området erbjuder bland annat intresseväckande natur- och kulturvärden med särpräglade miljöer och stor artrikedom.

I Leksands kommuns översiktsplan är området inte särskilt utpekad på annat sätt än att det ligger angränsande till Sätra hasselskogs befintliga naturreservat. Strax norr om utökningen, på andra sidan vägen, finns ett nyligen detaljplanelagt område för bostäder (detaljplan Södra Soltägtsgården) som även kallas Plintsbergs backar.

Området omfattas inte av några områdesbestämmelser.

Ärendets handläggning

Sätra hasselskogs naturvärden har varit kända länge. "Nötskogen", som området kallats av människor i närliggande byar, har länge betraktats som något särskilt, och naturvårdsintresserade började få upp ögonen för området redan på 1970-talet. I kommunens översiktsplan från 1993 pekades området ut som lämpligt för statlig naturreservatsbildning.

År 2003 påbörjades naturreservatsbildningsprocessen i det ursprungliga området och år 2006 fattades beslut om Sätra hasselskogs naturreservat, se *Ärendets handläggning* i

bilaga 4 för detaljerad beskrivning. Man kände redan då till att området norr om det då tilltänkta naturreservatet också hade höga naturvärden. Det gick dock en gräns mellan byarna Plintsberg och Sätra där det ursprungliga naturreservatets nordliga gräns går. Plintsbergs by kom att ingå i en stor omarrondering i östra Leksand, och det var inte möjligt att genomföra markåtkomsten för den del som hörde till Plintsberg i den ursprungliga naturreservatsbildningsprocessen.

Länsstyrelsen lämnade in önskemål till Lantmäteriet om att det vore lämpligt att inom omarronderingsprocessen bilda en fastighet för naturvårdsändamål för området med höga naturvärden som hörde till Plintsbergs by och som inte från början kunde komma med i naturreservatsbildningen. År 2015 blev omarronderingen i östra Leksand färdig, och majoriteten av den del med höga naturvärden som hörde till Plintsbergs by fördes till den fastigheten som några år tidigare bildades för naturvårdsändamål för Sätra hasselskogs naturreservat (Leksand Sätra 11:17). Naturvårdsverket äger fastigheten och området som omfattas av utökningen kunde köpas inom omarronderingsprocessen.

I och med att Naturvårdsverket köpt till området norr om det befintliga naturreservatet möjliggjordes utökningen av naturreservatet så att även de rönn och hasselrika slutningarna kan få ett formellt skydd och skötas på ett ändamålsenligt sätt.

Under externremissen inkom yttranden från Leksands kommun samt Friluftsrådets lokalavdelning i Leksand som båda tillstyrkte förslaget till utökningen av reservatet. Sveriges geologiska undersökning, Dalarnas ornitologiska förbund, Jägareförbundet Dalarna, Naturskyddsföreningen, Östervikens viltvårdsområdesförening samt Bjursås älgförvaltningsområdesförening avstod från att yttra sig.

Motivering

Ett mark- eller vattenområde får av länsstyrelsen eller kommunen förklaras som naturreservat i syfte att bevara biologisk mångfald, vårda och bevara värdefulla naturmiljöer eller tillgodose behov av områden för friluftslivet. Ett område som behövs för att skydda, återställa, eller nyskapa värdefulla naturmiljöer eller livsmiljöer för skyddsvärda arter får också förklaras som naturreservat, se 7 kap. 4 § miljöbalken.

Länsstyrelsen gör följande bedömning.

Det föreslagna området har mycket höga naturvärden. Det finns lövrika skogsmiljöer med ovanliga trädslag och sällsynta arter som är beroende av dessa miljöer. Områdets naturvärden är sådana att de kräver ett omfattande och långsiktigt skydd för att bevaras och utvecklas. Detta skyddsbehov tillgodoses bäst genom bildande av naturreservat. Beslutet följer de riktlinjer som gäller för Länsstyrelsens prioritering av områdesskydd.

För att skydda och sköta områdets natur- och friluftsvärden införlivas det i Sätra hasselskogs naturreservat genom att det befintliga naturreservatet får en större geografisk omfattning. För den tillkommande delen ska beslutet om att bilda Sätra hasselskogs naturreservat gälla i sin helhet med syfte, skäl och föreskrifter enligt 7 kap. 5 § första och andra styckena, 6 § och 30 § miljöbalken. Föreskrifterna behövs för att naturreservatet ska uppnå sitt syfte och områdets naturvärden ska bevaras för framtiden.

Områdets naturvärden är i behov av skötsel för att de ska bevaras och utvecklas. Barrträd, och i viss mån även björk, behöver avvecklas för att konkurrenssvaga trädslag såsom rönn, hassel och sälg ska fortleva i området. Flera av områdets ovanliga arter är beroende av att dessa lövmiljöer finns kvar även på sikt. För att beskriva skötseln i det område som omfattas av utökningen har fem skötselområden lagts till den gällande skötselplanen, daterad 2006-07-03.

Områdets kulturmiljövärden ska värnas på så sätt att skötselåtgärder inom de gamla inägora ska utföras så att marken och synliga konstruktioner som rösen, åkerhak, terrasskanter och diken inte skadas. Det biologiska kulturarvet i området sammanfaller till stor del med de naturvärden som naturreservatet syftar till att bevara, exempelvis genom förekomsten av hassel, rönn och sälg. Genom att återställa området till en lövpräglad miljö med öppna ytor som till viss del sammanfaller med de gamla inägora, kommer också dessa värden att bli mer framträdande än i dagsläget.

Vid en avvägning mellan enskilda och allmänna intressen i enlighet med 7 kap. 25 § i miljöbalken bedömer Länsstyrelsen att inskränkningarna i enskilds rätt att använda mark eller vatten inte går längre än vad som krävs för att syftet med skyddet ska tillgodoses.

Ett permanent skydd genom att geografiskt utöka naturreservatet Sätra hasselskog medför ett bidrag till uppfyllande av miljömål *Levande skogar* och *Ett rikt växt- och djurliv*.

Beslutet är förenligt med hushållningsbestämmelserna för mark och vattenområden enligt 3 kap. miljöbalken samt den kommunala översiktsplanen. Riksintressena för naturvård och friluftsliv bedöms förstärkas av bildandet av naturreservatet. Naturreservatet bedöms inte strida mot översiktsplanens avsikter. Det ligger mycket nära bebyggelse med både Sätra och Plintsberg inom gångavstånd från naturreservatet, något som förstärker möjligheterna för naturupplevelser för närboende.

Länsstyrelsen bedömer att de inskränningar som sker i allmänhetens rätt att färdas och vistas i området är av sådan ringa omfattning att någon konsekvensutredning enligt förordningen (2007:1244) om konsekvensutredning vid regelgivning inte behövs.

Av ovan redovisade skäl avser Länsstyrelsen Dalarna att utöka naturreservatet Sätra hasselskog.

Upplysningar

Vissa verksamheter och åtgärder kommer med stöd av föreskrifter som fattas i detta beslut enligt 7 kap 5, 6 eller 30 §§ miljöbalken, omfattas av dispens eller tillståndskrav. Länsstyrelsen vill påminna om att vissa verksamheter och åtgärder m.m. utöver aktuella föreskrifter *även* kan omfattas av andra bestämmelser i miljöbalken eller av bestämmelser i annan lagstiftning.

Bestämmelserna i skogsvårdslagen och Skogsstyrelsens föreskrifter om bekämpning av skadeinsekter och tillvaratagande av skadad skog gäller ej inom naturreservatet, i den mån var där sägs strider mot föreskrifterna i naturreservatet. Det innebär t.ex. att

eventuella vindfällan och stormskadad skog ska lämnas orörda. Uppkommer insektsskador på skog i anslutning till naturreservatet som en följd av att åtgärder för insektsbekämpning inte vidtagits inom naturreservatet ska frågan om ersättning bedömas enligt skadeståndsrättsliga regler.

Vid exempelvis spontant uppkommen skogsbrand har markägaren ansvar för bevakning i den utsträckning som har beslutats av räddningsledaren efter avslutad räddningsinsats. Se 3 kap. 9 § i lagen om skydd mot olyckor (2003:778).

Kungörelse

Beslutet ska kungöras i länets författningssamling. Beslutet delges sakägarna enligt sändlista med delgivningskvitto.

Överklagan

Beslutet kan överklagas till Regeringen, Miljö- och energidepartementet, se bilaga 6 (formulär 6).

Detta beslut har fattats av landshövding Ylva Thörn. I den slutliga handläggningen deltog även jurist Sarah Bauer, funktionssamordnare Jemt Anna Eriksson och naturskyddshandläggare Carl Lehto, den sistnämnda föredragande.

Denna handling har godkänts digitalt och saknar därför namnunderskrifter.

För information om hur Länsstyrelsen i Dalarnas län behandlar personuppgifter, se www.lansstyrelsen.se/dataskydd

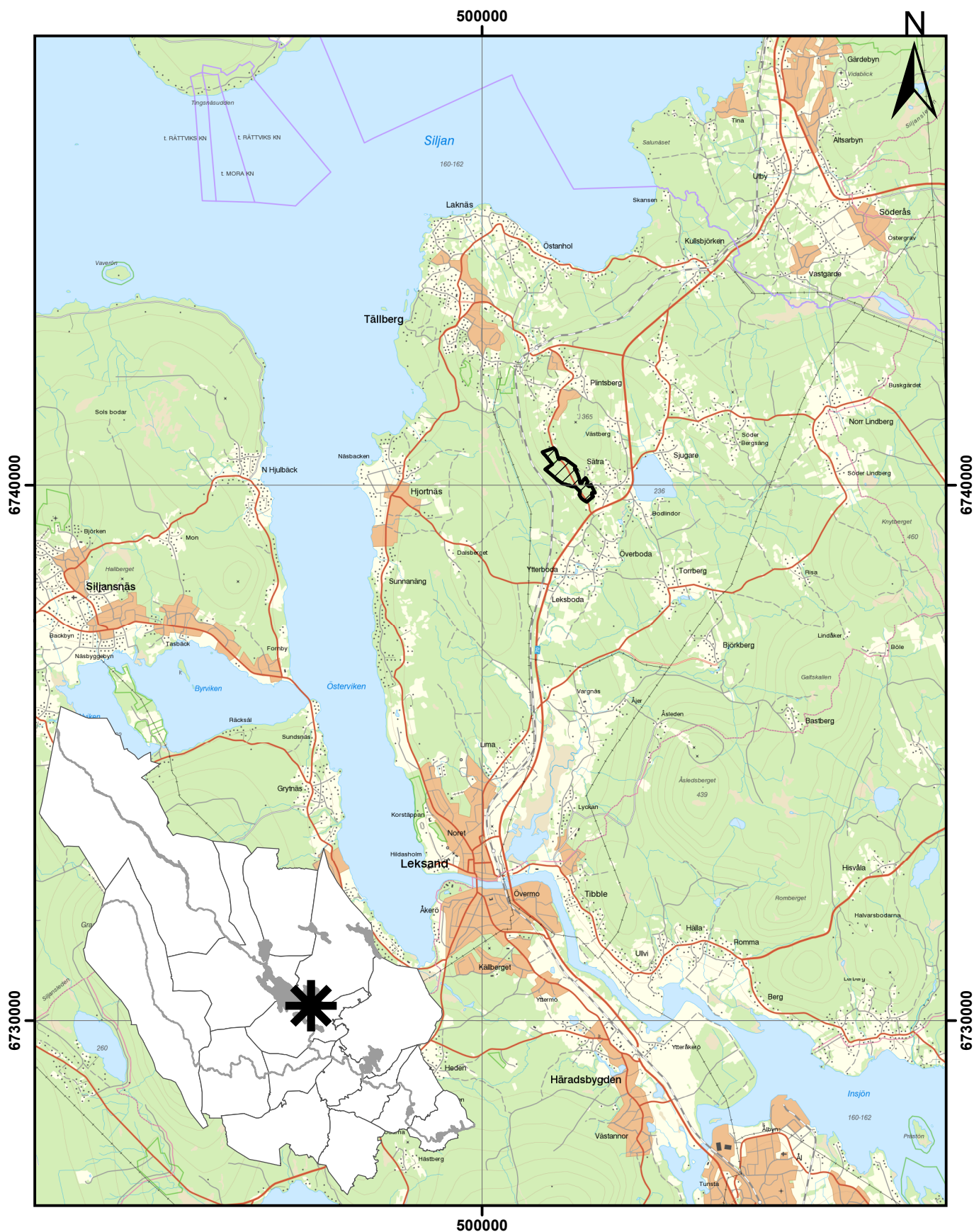
Bilagor:

- | | |
|----------|--|
| Bilaga 1 | Översiktskarta |
| Bilaga 2 | Beslutskarta för hela naturreservatet inklusive utökning |
| Bilaga 3 | Tillägg till gällande skötselplan |
| Bilaga 4 | Gällande beslut, Sättra hasselskogs naturreservat, från 2006-07-03 |
| Bilaga 5 | Gällande skötselplan, daterad 2006-07-03 |
| Bilaga 6 | Överklagningsformulär (markägare och sakägare) |

Sändlista:

Sändlistan är borttagen i webbversionen

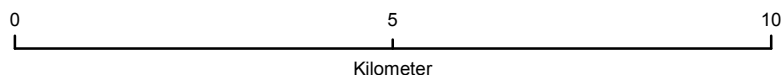
Översiktskarta Sättra hasselskogs naturreservat (befintligt naturreservat och geografisk utökning)



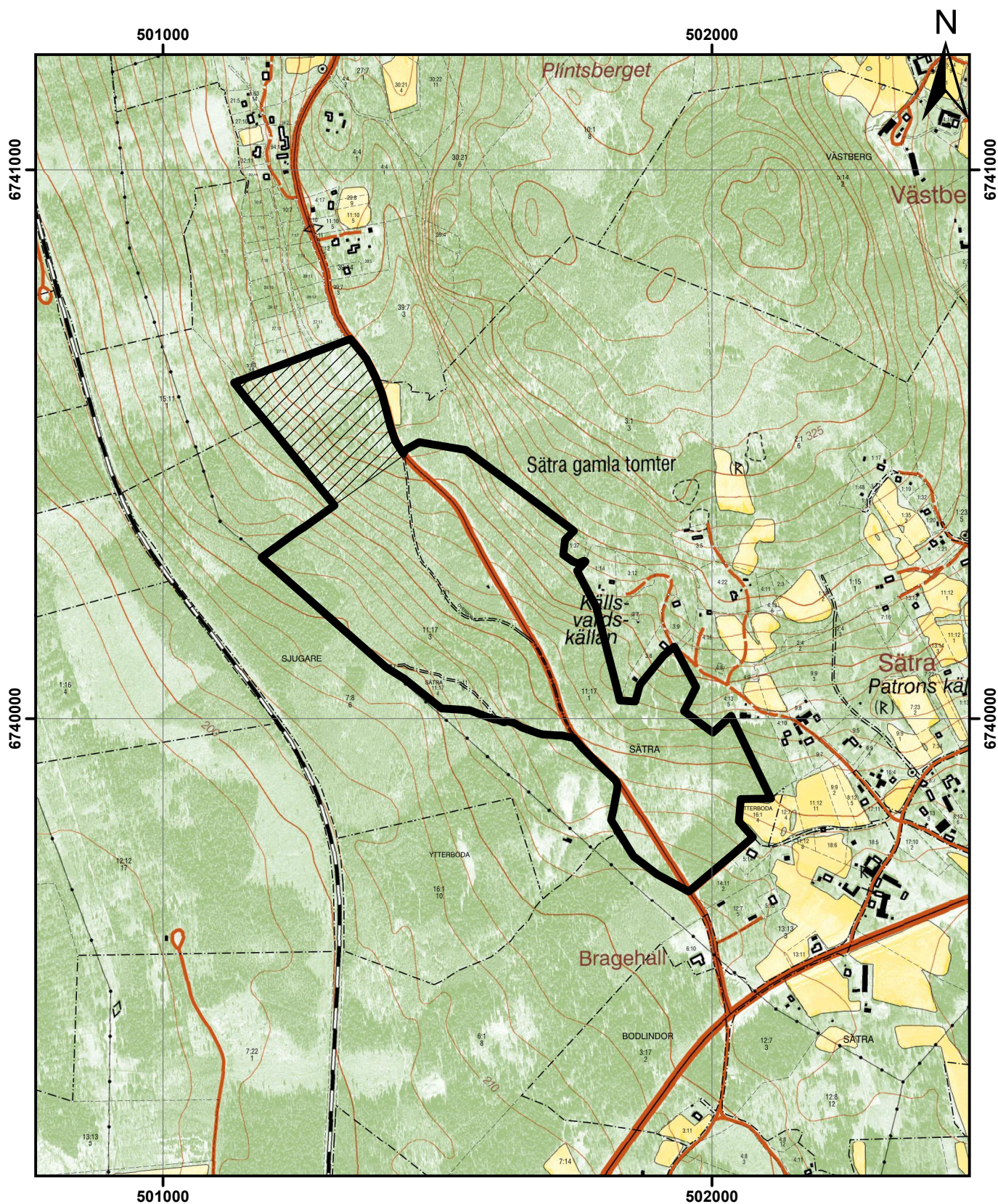
Skala 1:100 000

Teckenförklaring

 Sättra hasselskogs naturreservat, inklusive geografisk utökning





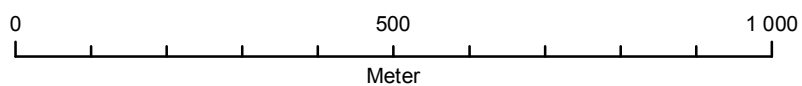
Beslutskarta för geografisk utökning av Sättra hasselskogs naturreservat



Skala 1:10 000

Teckenförklaring

-  Geografisk utökning
-  Sättra hasselskogs naturreservat inklusive geografisk utökning



Tillägg till skötselplan för Sätra hasselskogs naturresevat



Innehåll

Bakgrund.....	3
Beskrivning av området som omfattas av utökningen.....	3
Vegetation och flora.....	3
Skogstillstånd	3
Fauna.....	4
Kulturmiljö	4
Friluftsvärden	4
Skötselområden med bevarandemål och åtgärder för området som omfattas av utökningen	4
Skötselområde 7: Äldre lövträd med värdefull insektsfauna	5
Skötselområde 8: Lövdominerad skog	6
Skötselområde 9: Friluftsliv och anläggningar	9
Jakt och fiske	10
Dokumentation och uppföljning.....	10
Sammanfattning och prioritering av planerade skötselåtgärder	10
Bilagor:.....	10

Bakgrund

Detta dokument är ett tillägg till den gällande skötselplanen för Sätra hasselskogs naturreservat, daterad 2006-07-03. Sätra hasselskogs naturreservat utökas till ett större geografiskt område, och detta tillägg till skötselplanen har upprättats för att beskriva skötseln i det område som nu har lagts till naturreservat.

Det innebär att syfte, föreskrifter och prioriterade bevarandevärden för utökningen helt och hållet överensstämmer med det gällande beslutet från 2006-07-03. Den gällande skötselplanen har inte heller ändrats på annat sätt än att beskrivning av området som omfattas av utökningen och tre skötselområden har lagts till den befintliga skötselplanen.

Beskrivning av området som omfattas av utökningen

Sätra hasselskogs naturreservat ligger i en sydvästvänd sluttning, sju kilometer norr och Leksand. I området råder sådana, för breddgraden gynnsamma förhållande (näringsrik jordart och ett klimatiskt gynnat läge), att här växer rikligt med hassel och andra naturvårdsintressanta lövträdsarter såsom rönn och sälg, och området hyser ovanliga arter knutna till dessa miljöer. Det finns detaljerade beskrivningar av området i beslut (bilaga 4) och skötselplan (bilaga 5) från år 2006.

Området som omfattas av utökningen ligger angränsande till Sätra hasselskogs naturreservats norra ände. Det omfattar fortsättningen på den branta och lövdominerade sluttning som går upp mot Plintsbergs by. Nedan följer en beskrivning och skötselområden för det område som omfattas av utökningen av Sätra hasselskog och som inte finns beskrivet i detalj i beslut och skötselplan från år 2006.

Vegetation och flora

Området är lövdominerat och det finns hassel även här liksom i det ursprungliga naturreservatet. Det är dock rönnarna som är mest påtagliga i denna del och det finns rönnar i varierande åldrar och i ansenlig mängd. Det finns också mycket björk i området. Vegetationen vittnar om en tid då landskapet varit mer öppet, och då lövträden varit än mer framträdande.

I de lövdominerade områdena växer även gran in i bestånden. Det finns delar där granarna har blivit mycket stora och skuggar hassel, sälg och rönn. Det finns också ett mindre parti med medelålders tallskog. Det finns blåsippa spritt i hela området.

Skogstillstånd

Lövträden i området för en tynande tillvaro då granar kommer upp i mer eller mindre hela området. I vissa delar är granarna storvuxna, och i andra delar har graninväxningen inte gått lika långt. Det finns rönn i nästan hela området. Kring de gamla inägorna finns de största och äldsta rönnarna. I den steniga slänten finns rönnar som växer i buketter. I de mörkare partierna där gran och tall vuxit sig större finns klen ung rönn.

Det finns hassel spritt här och där i området, någon enstaka mycket stor.

Fauna

Här finns den mycket sällsynta rönnpraktbaggen *Agrilus mendax* (EN). Den lever i medelgrova rönningar som växer i öppna och halvöppna lägen, gärna i varma sydvända sluttningar. Rönnpraktbaggen upptäcktes år 1980 för första gången i Sverige i just detta område, och är numer en av endast tre kända lokaler med aktuell förekomst av arten i landet. Det gör att området är en av de viktigaste lokalerna för arten i Sverige.

Även de två skalbaggsarterna *Choragus horni* (NT) och *Choragus sheppardi* (VU) som är knutna till kärnsvampar på partier med död ved i levande rönningar (och andra lövträd) finns i området.

Kulturmiljö

I området finns spår av forna tiders jordbruk i form av övergiven åkermark, rösen och stenmurar. Vid storskiftet år 1819 fanns tre små inägor i den del som ligger närmast väg 926. De hette Kringelgärdet, Liljasgärdet och Berggärdet. Den tidigare åkermarken inom dessa är till viss del fortfarande öppen och omgärdad av stengärdesgårdar och rösen. I sluttningen finns betydligt mer steniga områden vilka vid storskiftet 1819 utgjorde utmark, eller en del av hemskogen som utmarken vid byarna kallades här. Hemskogen var intensivt brukad i äldre tid, den betades av boskapen, här samlades ved och bränsle och allt löv togs tillvara som foder. Hela området inom reservatet kan därför sägas utgöra en del av det äldre jordbrukslandskapet.

I bondesamhället var löv ett viktigt kreatursfoder vid sidan av hö. Lövtäkt bedrevs ännu en bit in på 1900-talet. Vid byarna bärgades löv från träd inom inägorna och från lövängar på hemskogen. Löv från säl, rönn, björk och asp uppskattades mest av boskapen. På inägorna växte de sälgar och rönningar som beskattades på löv i rösen, åkerkanter och slättermarker. Dagens rönningar står i åkerkanter och rösen och har därmed en historiskt förankrad placering.

Enligt kulturmiljölagen (1988:950) klassas lämningar som är varaktigt övergivna och äldre än från år 1850 som fornlämningar. Odlingslämningarna i området finns återgivna på storskifteskartan från 1819 och utgör därmed fornlämningar för vilka skyddsbestämmelserna i kulturmiljölagen gäller.

Friluftsvärden

Området är besöksvänligt, särskilt i norra delen vid de gamla åkermarkerna där det finns öppna gräsmarker omgivna av gamla rönningar och andra lövträd. Längre ner i slätten är det mer stenigt och mer svårframkomligt.

Skötselområden med bevarandemål och åtgärder för området som omfattas av utökningen

Bevarandemålen har utformats i enlighet med de nationella riktlinjer som gäller för formulering av bevarandemål för skyddad natur. Utökningen av Sättra hasselskogs naturreservat är indelad i tre* skötselområden:

7. Äldre lövträd med värdefull insektsfauna
8. Lövdominerad skog
9. Friluftsliv och anläggningar

*Numreringen av skötselområdena fortsätter efter de sex skötselområden som finns i skötselplanen för det ursprungliga naturreservatet (skötselplan Sätra hasselskogs naturreservat, daterad 2006-07-03).

Skötselområde 7: Äldre lövträd med värdefull insektsfauna

Beskrivning

Närmast vägen i nordöstra delen av utvidgningen finns ett ganska flackt parti som består av gammal åkermark som fortfarande delvis är öppen. Åkrarna är små och omgärdas av rester av stenrösen och stenvägar, och hör till de gamla inägorna Kringelgården (i norra änden) och Liljasgården (närmast väg 926). Längs kanterna står gamla rönnar och sälgar, samt yngre stora granar, björkar och enstaka tallar. I rönnarna finns spår av rönnpraktbagge *Agrilus mendax* (EN). Rönnarna skuggas och trängs ut av stora vidväxta granar. De öppna gräsmarkerna har ett stort inslag av örnbräken.



Figur 1. Kläckhål från rönnpraktbagge i skötselområde 7.

Bevarandemål

Öppna varma gräsmarker med gamla lövträd, främst rönnar, längs kanterna. Mellan de gamla åkermarkerna växer lövdominerad skog. Särskilt rönnpraktbaggen, men även andra hotade arter främst knutna till rönn och hassel, ska gynnas och utvecklas i området. Det ska finnas god tillgång på rönnar för rönnpraktbaggen i lämplig ålder,

dimension och vedkvalitet, och det ska finnas varma öppnare platser som lämpar sig väl som "spelarenor". Enstaka äldre tallar kan finnas i kanterna av gräsmarkerna.

Gräsmarkerna är öppna och med en slåttermarkskaraktär, och ska kännas inbjudande och lättillgängliga för besökare till naturreservatet. Inom detta område är det också lämpligt att informera om naturreservatet i sin helhet och om rönnpraktbaggen i synnerhet, se skötselområde 9. Arealen ska vara minst 1 ha.

Skötselåtgärder

Engångsåtgärder

Avveckling av gran, avverkningsrester transporteras bort. Stor försiktighet måste iakttas vid avverkningen så att inte de gamla rönnarna skadas.

Löpande skötsel

Gran röjs vid behov för att förhindra igenväxning och konkurrens för lövträden. Gräsmarkerna slås, initialt för att få bort örnbräken och på sikt för att området ska få en mer slåtterpräglad karaktär.

Hänsyn till kulturmiljövården

Skötselåtgärder inom de gamla inägorna ska utföras så att marken och synliga konstruktioner som rösen, åkerhak, terrasskanter och diken inte skadas.

Skötselområde 8: Lövdominerad skog

Beskrivning

Majoriteten av utökningen utgörs av detta skötselområde. Det omfattar den sydvästvända slänten som bitvis är brant och stenig, och bitvis mer flack med tjockare jordtäckte (resterna av inägan Berggärdet). Eftersom området präglas av äldre tiders brukande är området varierat. Delar av det är helt och hållet lövdominerat, medan andra delar idag har ett stort inslag av främst gran med även av tall.

I norra änden av den sydvästvända sluttningen växer en helt lövdominerad ganska ung skog, se figur 2. Ju längre ner i sluttningen man kommer, desto mer växer träden i knippen. Området domineras av rönn och björk, men med ett inslag av sälg och asp, samt enstaka hasselbuskar. Marken är stenbunden och bitvis brant. Granen börjar komma upp i området. Bland mossorna dominerar vägg- och husmossa samt cypressfläta på stenarna helt. Det finns en del blåbärsris.

Det finns tydliga spår från bete och fejning på många av träden, dock inte i sådan omfattning att det bedöms utgöra något hot mot lövträdens existens. För rönnpraktbaggens del är det förmodligen positivt att rönnarna blir skadade under sin uppväxt. Sluttningen bedöms kunna vara mycket lämplig som biotop för rönnpraktbaggen inom den närmaste framtiden. Bitvis står rönnarna dock mycket tätt.



Figur 2. Norra delen av utökningen

I de centrala delarna (figur 3) av det utökade området, väster om de gamla inägorna, finns ett ungt tallbestånd, och ganska storvuxna granar. I tallbeståndet finns små tunna rönnar som är på väg upp, samt en del enar som fortfarande lever och som vittnar om en ljusare tid. I övrigt är marken täckt av gräs. I den grandominerade delen finns stora gamla rönnar som antingen är döda eller som riskerar att tyna bort helt i skuggan. De har haft vida kronor och har växt upp under betydligt ljusare förhållanden än vad som nu råder.



Figur 3. Centrala delarna av utökningen

I södra halvan av det utökade området (figur 4) är skogen ganska gles, och lövträden växer oftast i buketter. De större lövträden har växt upp i en ljusare miljö, och lever en tynande tillvaro med sina breda kronor inne bland granar. Bitvis finns det mycket gråal och björk. Det finns spridda rönnar och sälgar i hela området, och någon enstaka hassel.



Figur. 4 Södra delen av utökningen

Bevarandemål

En lövskogsmiljö där rönn, hassel, sälg och asp har en betydande närvaro. I den fuktigare delen i mitten av skötselområdet är det lite mer skuggigt än i övriga delar, varför stora björkar inte skall ses som konkurrerande i någon betydande mening. I den torrare och mer blockrika delen av skötselområdet ska skogen vara av mer solbelyst, varm och halvöppen karaktär.

Rönnarna växer gärna i knippen eller mindre dungar, vilket bedöms vara positivt då det producerar stora mängder av rönnved i rätt dimension för rönnpraktbaggens tycke. I slutningen är solbelysta lyckor i anslutning till rönnarna önskvärt. Rönnarna utvecklas till att bli gamla och senvuxna, gärna med betesskador. De gamla rönnarna och storväxta hasseln ska gynnas i möjligaste mån.

I den nu talldominerade delen ska ung rönn istället ges utrymme och utvecklas till nästa generation av solbelyst och varm rönndominerad skog som på sikt blir till lämpliga levnadsmiljöer för exempelvis rönnpraktbaggen.

Alla lövträd är ett välkommet inslag i skötselområdet, men björk och gråal ska inte konkurrera ut hassel, rönn och sälg. Gran och tall ska inte finnas i skötselområdet. Arealen ska vara minst 3,8 ha.

Skötselåtgärder

Engångsåtgärder

Gran och tall ska avvecklas i området och stora träd ska i möjligaste mån fraktas bort. Försiktighet ska särskilt iakttas vid gamla rönnar och hässlen, då varje individ av de gamla är rönnarna viktig att hålla vid liv så länge som möjligt. Gran i röjningsstorlek kan lämnas liggande kvar i området efter röjning.

Löpande skötsel

Röjning av gran efter behov innan de växer sig stora. Efter hand ska bedömning göras om trädslagsblandningen utvecklas i önskvärd riktning, eller om björken blir för dominerande. Om björken bedöms konkurrera med rönn och hassel ska dessa gynnas med skötselinsatser.

Vid behov, om andelen för rönnpraktbaggen lämpliga substrat minskar på grund av brist på skador från betande djur, kan försiktiga skador åsamkas på rönn i syfte att efterhärma fläxskador från vilt.

Hänsyn till kulturmiljövården

Skötselåtgärder inom de gamla inägorna ska utföras så att marken och synliga konstruktioner som rösen, åkerhak, terrasskanter och diken inte skadas.

Skötselområde 9: Friluftsliv och anläggningar

Beskrivning

I dagsläget finns en liten plats lämplig för parkering som går rakt in till den södra delen av de gamla åkermarkerna, och en stor tall markerar entréplatsen på ett elegant sätt. Från denna plats kan man gå in i området mellan resterna av stenrösen och över de små åkerlapparna.

Den norra delen av utökningen, där de senaste fynden av rönnpraktbagge gjordes, är ett naturligt och mycket lättillgängligt utflyktsmål. Det ligger i direkt anslutning till de rönnar som hyser rönnpraktbaggen i dagsläget.

Bevarandemål

En mindre parkeringsplats för ca tre bilar ställs i ordning vid den lilla infarten. Här finns redan öppna ytor lämpliga att ta i anspråk. Information om naturreservatet sätts upp vid den stora tallen som med sin närvaro utgör en trevlig entrépunkt till naturreservatet.

Ett bord med bänkar sätts upp på gräsmarken i den norra delen av utökningen. Här nås besökaren av skyltar som berättar om hela naturreservatet och om hasseln, rönnar och rönnpraktbaggen i synnerhet.

Information om reservatet och vilka föreskrifter som gäller där finns på informationstavlor i anslutning till området och via länsstyrelsens hemsida.

Skötselåtgärder

Initialåtgärder

Iordningsställande av parkeringsplats och uppsättning av bord med bänkar, samt skyltar.

Löpande skötsel

Se till att bänk och skyltar är i gott skick.

Hänsyn till kulturmiljövärden

Skötselåtgärder i närheten av de gamla inägorna ska utföras så att marken och synliga konstruktioner som rösen, åkerhak, terrasskanter och diken inte skadas.

Jakt och fiske

Det utökade området ingår i Bjursås Älgförvaltningsområde, i Norra Leksands älgskötselområde och ingår i Östervikens Viltvårdsområde. Det finns inte några vattendrag i området, så fisket berör inte alls.

Dokumentation och uppföljning

För dokumentation och uppföljning hänvisas till motsvarande avsnitt i skötselplanen daterad 2006-07-03. Vid uppföljning av skötselmålen för skötselområde 7 och 8 ska uppföljning med avseende på rönnpraktbaggen, och andra hotade arter knutna till rönn och hassel prioriteras.

Sammanfattning och prioritering av planerade skötselåtgärder

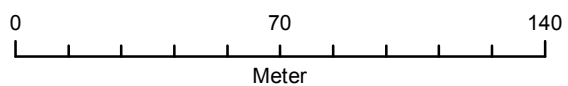
Åtgärd	Prioritet	Mål med åtgärden	När	Var	Frekvens
Uppmärkning av reservatsgräns	1	Synliggöra reservatsgräns	Inom 1 år	Se karta	Engångsåtgärd, underhåll vid behov
Uppsättning och underhåll av informationsskyltar	1	Ökad tillgänglighet	Inom 1 år	Se karta	Engångsåtgärd, underhåll vid behov
Avveckling av gran	1	Gynna lövträd och naturvårdsintressanta arter	Inom 1 år	Skötselområde 7 och 8	Engångsåtgärd, underhåll vid behov
Folder och webbplats	2	Ökad tillgänglighet	Inom 1-5 år		Engångsåtgärd, underhåll vid behov

Bilagor:

Bilaga 1: Skötselplankarta för det utökade området



Skala 1:2 000



Teckenförklaring	
	Skötselområde 7
	Skötselområde 8
	Info, Skötselområde 9
	P-plats, Skötselområde 9

BILDANDET AV SÄTRA HASSELSKOGS NATURRESERVAT I LEKSANDS KOMMUN

LÄNSSTYRELSENS BESLUT

Med stöd av 7 kap 4 § miljöbalken (1998:808) beslutar Länsstyrelsen att bilda Sätra hasselskogs naturreservat, omfattande ett skogsområde på cirka 30 ha enligt bilaga 2. Reservatet har den avgränsning som framgår av bifogad karta och med de gränser som slutligen utmärks i fält.

För att tillgodose syftet med naturreservatet förordnar Länsstyrelsen med stöd av 7 kap 5-6 och 30 §§ miljöbalken om områdesskydd att nedan angivna föreskrifter samt vård- och förvaltningsuppgifter ska gälla för naturreservatet.

Med stöd av 3 § förordningen om områdesskydd enligt miljöbalken mm fastställer Länsstyrelsen skötselplanen för reservatets långsiktiga skötsel, bilaga 3. Naturvårdsförvaltare ska vara Länsstyrelsen i Dalarnas län.

UPPGIFTER OM NATURRESERVATET

Objektbenämning: Sätra hasselskogs naturreservat

Beslutsdatum : 2006-07-03

Lagrum: MB 7 kap 4§

Aktbeteckning: Dnr. 511-12546-03

Län: Dalarnas län

Kommun: 2029 Leksand

Koordinater

X-koordinat: 6742395

Y-koordinat: 1457900

Kartblad: 13F8b

Area som beslutet avser (ha)

Totalt: 29 Därav land: 29

Naturvårdsförvaltare : Länsstyrelsen

SKÄL FÖR BESLUTET

Biologisk mångfald

Reservatet är beskrivet i bilaga 4. Det främsta skälet för beslutet är att Sätra hasselskogs naturreservat har rika lövskogsmiljöer. Området har goda förutsättningar för stor artrikedom både bland växter och djur. Skyddet av Sätra hasselskog är ett led i bevarandet av biologisk mångfald.

Friluftslivet

Området är välkänt för naturintresserade. Att det nu skyddas innebär att det fortsättningsvis kan användas för upplevelser, information och studier av löv- och lundskogsmiljöer.

Regional klassning

Området är i sin helhet riksintresse för naturvård. Ett delområde av reservatet är utpekade i skogsstyrelsens nyckelbiotopsinventering.

MOTIV FÖR BILDANDE AV RESERVATET

Skyddsform

Lundskogsmiljön här är unik för Dalarna. Reservatsskydd motiveras av att det är en garant för att området kan skötas så att de utpekade värdena består och utvecklas. Förutsättningarna för att bevara reservatsområdets värden är att rationellt skogsbruk förbjuds.

Avvägning mellan allmänna och enskilda intressen

Det är ett angeläget allmänt intresse att lundskogsmiljön i Sättra hasselskog bevaras och utvecklas. Länsstyrelsen bedömer att de positiva effekterna för den biologiska mångfalden och allmänheten är stora och överväger de negativa effekterna för berörda fastighets- och sakägare (inskränkningar i markanvändningen). Länsstyrelsen bedömer vidare att föreskrifterna är ändamålsenliga med hänsyn till reservatets syfte. Bildandet av Sättra hasselskogs naturreservat bidrar till att uppfylla det av riksdagen beslutade miljökvalitetsmålet "Levande skogar".

Beslutet är förenligt med hushållningsbestämmelserna för mark och vattenområden enligt 3 kap. miljöbalken.

Vid avvägning enligt 7 kap 25§ miljöbalken har Länsstyrelsen funnit att föreskrifterna motsvarar behovet av skydd för att syftet skall uppnås.

SYFTE

Bevara biologisk mångfald.

Syftet med reservatet är att:

Gynna och bevara biologisk mångfald genom att skogsområdet skyddas från rationellt bedrivit skogsbruk. På platsen råder det så gynnsamma förhållanden (närliggande jordart och ett klimatiskt gynnat läge), att här växer rikligt med hassel och andra lövträdsarter. Området innehåller också flera arter som är klassade som hotade. För att dessa värden ska bestå och kunna utvecklas måste naturvårdssyftande skötsel bedrivas. Ett område består av bördig granskog som hyser nyckelbiotopskvalité och dessa kvalitéter ska få fortsätta att utvecklas genom fri utveckling.

Tillgodose behov av områden för friluftslivet

Friluftsliv som grundar sig på allemansrätten ska kunna bedrivas i hela reservatet, och besökare ska kunna se och uppleva områdets typiska livsmiljöer och arter samt äldre tiders markanvändning. Detta ska ske genom att stigar markeras och informationsmaterial tas fram.

Syftet ska nås genom:

Föreskrifter för området

- Området undantas från rationellt bedrivet skogsbruk och annan verksamhet som kan äventyra de livsmiljöer samt växt- och djursamhällen som är knutna till naturskogen.

Skötsel i enlighet med skötselplan

- Lövskogsmiljöerna gynnas och vidareutvecklas genom naturvårdsinriktad skötsel. Den bördiga granskogen ska få utvecklas fritt.
- Iordningställande och underhåll av leder samt information om områdets värden.

RESERVATSFÖRESKRIFTER

Utöver vad som gäller enligt lag eller annan författning gäller följande föreskrifter för Sättra hasselskogs naturreservat.

A. Följande inskränkningar gäller rätten att använda mark- och vattenområden inom reservatet (7 kap 5 § miljöbalken)

Det är förbjudet att:

1. Gräva, schakta, dika, dämna, anordna upplag eller på annat sätt skada/påverka mark och vatten.
2. Avverka skog, utföra skogsvårdande åtgärd samt upparbeta eller ta bort döda träd och vindfällen undantaget de åtgärder som skötseln av området kräver (enligt skötselplan).
3. Använda/sprida gödsel, aska eller bekämpningsmedel.
4. Plantera in växter eller djur.
5. Anlägga mark- eller luftledning och uppföra ny byggnad, mast eller annan anläggning.
6. uppföra permanenta jaktpass och röja för sikt- eller skjutgator. Jaktpass, jaktgränser e.dyl. får endast markeras tillfälligt vid jakt.

Övrigt

Föreskrifterna under punkten C gäller även fastighetsägare och innehavare av särskild rätt.



B Fastighetsägare och innehavare av särskild rätt ska tåla följande intrång (7 kap. 6 § miljöbalken):

1. Utmärkning av reservatet, uppsättning av informationstavlor och övrig skötsel enligt skötselplanen.
2. Undersökningar för uppföljning av skötselplanen och reservatets syfte.

C Inskränkningar i rätten att färdas och vistas inom reservatet liksom ordningen i övrigt (7 kap 30 § miljöbalken). Det är förbjudet att

1. Göra åverkan på mark, skada växande eller döda träd.
2. Insamla mossor, lavar, vedsvampar och insekter
3. Framföra motordrivet fordon i terrängen förutom på markerad skoterled under vintertid.

D Motiv till föreskrifter, undantag m.m.

I *punkterna A1; A2; A3; A4; A5; A6; C1; C2; och C3* förbjuds sådana aktiviteter som kan störa den naturliga utvecklingen hos vegetationstyper och skogens växter och djur. I den mån skogsbruksaktiviteter utanför reservatsområdet behöver nyttja befintlig skogsväg får detta göras då vägens mark är tjälad eller om transporter kan göras utan att markskador på vägen uppstår. Underhåll av befintliga markledning får ske.

I *punkt A2 och A3* förbjuds alla former av avverkningar och skogsskötselåtgärder förutom de som beskrivs i skötselplanen, detta är en förutsättning för att områdets naturvärden ska bibehållas och utvecklas. Denna föreskrift innebär att bestämmelserna i skogsvårdslagen och skogsstyrelsens föreskrifter om bekämpning av skadeinsekter och tillvaratagande av skadad skog ej ska gälla inom naturreservatet. Uppkommer insektskador på skog i anslutning till naturreservatet som en följd av att åtgärder för insektsbekämpning inte vidtagits inom reservatet ska frågan om ersättning bedömas enligt skadeståndsrättsliga regler.

Förbud mot motorfordon enligt *punkt C3* omfattar inte uttransport av fälld älg med fordon som inte ger mark- eller vegetationsskador. *C3* är beslutad för att inte oönskade markskador ska uppkomma.

Övrigt

Föreskrifter under A och C utgör inget hinder mot åtgärder för skötsel, förvaltning och uppföljning av reservatets natur- och kulturmiljövärden eller för normalt underhåll av vägar och ledningar/ledningsgator.

ÄRENDETS HANDLÄGGNING

Området intill byn Sätra är ett område vars naturvärden varit kända under lång tid. Området har varit föremål för naturvårdsdiskussioner och i kommunens översiktsplan från 1993 finns det inskrivet att ett statligt naturreservat bör bildas. Området är upptaget som ett riksintresse för naturvärden. Att ett område klassats som riksintresse betyder att det väger tyngre än lokala allmänna intressen vid en avvägning i den fysiska planeringen och att områdets värde eller betydelse inte påtagligt får skadas.

Ett underlag som ett förslag för ett framtida reservatsbildande togs fram av Skogsstyrelsepersonal. Före och efter dess har flera inventeringar genomförts med olika organismgrupper i fokus.

Reservatsbildningsprocessen startades med att berörda markägare i juni 2003 inbjöds till en exkursion i området där områdets natur och kulturhistoria beskrevs. Därefter har kontakter med markägare skett såväl genom möten hållna på kommunkontoret som genom skriftväxling och telefonsamtal. Synpunkter på gränsdragning har framförts och också lett till att justeringar genomförts. Andra synpunkter som framkommit är att befintlig markledning för vatten har ett behov av fortsatt underhåll, skogsbruk utanför reservatsområdet har också framfört behov av att kunna nyttja befintliga skogsvägar. Synpunkter som nu regleras genom föreskrifter och undantag från dessa. Statens ambition att aktivt sköta området har ifrågasatts. Ytterligare synpunkter är att reservatet kommer för nära bebyggda fastigheter. Skötselåtgärder ska vidtas som avhjälper att träd ska blåsa ned och in på närliggande fastigheter. Markägarna har blivit sig tillsända skötselbeskrivning av området och fått möjligheter att kommentera förslaget till skötselplan.

Sätra hasselskog har naturkvalitéer som är välkända. Länsstyrelsen har uppdraget att skydda och vårda värdefulla naturområden. De naturvärden som är knutna till de speciella förhållanden som råder i den aktuella sluttningen måste aktivt skötas med inriktning naturvård. Det syftet anser Länsstyrelsen bäst uppfylls genom att området innesluts i ett naturreservat med vidhängande skötselplan.

De skogsskiften som ingår i Sätra hasselskogs naturreservat är inköpta av staten via naturvårdsverkets naturvårdsfond. Samråd runt beslutsförslaget har gjorts med berörda myndigheter och organisationer. Vägverket har framfört synpunkter på att marken närmast vägen ska undantas från reservatsbildningen för att inte framtida vägunderhåll ska försvåras. Detta yttrande har beaktas så ett område längs med väg 926 är nu undantagen.

ÖVRIGT

Beslutet ska kungöras i länets författningssamling och i enlighet med 27 § förordningen om områdesskydd mm enligt miljöbalken.

Detta beslut kan överklagas till regeringen, Miljö- och samhällsbyggnadsdepartementet, formulär 6



Beslut i detta ärende har fattats av tf. landshövding Inger Eriksson.

I den slutliga handläggningen deltog även samordnare naturskyddsfunktionen Marit Ragnarsson, planarkitekt Frida Rotberger, rättsenhetens chef Sten Carlborg, kulturmiljövårdshandläggare Agneta Nilsson och miljöhandläggare Jemt Anna Eriksson, den sistnämnde föredragande.

Inger Eriksson

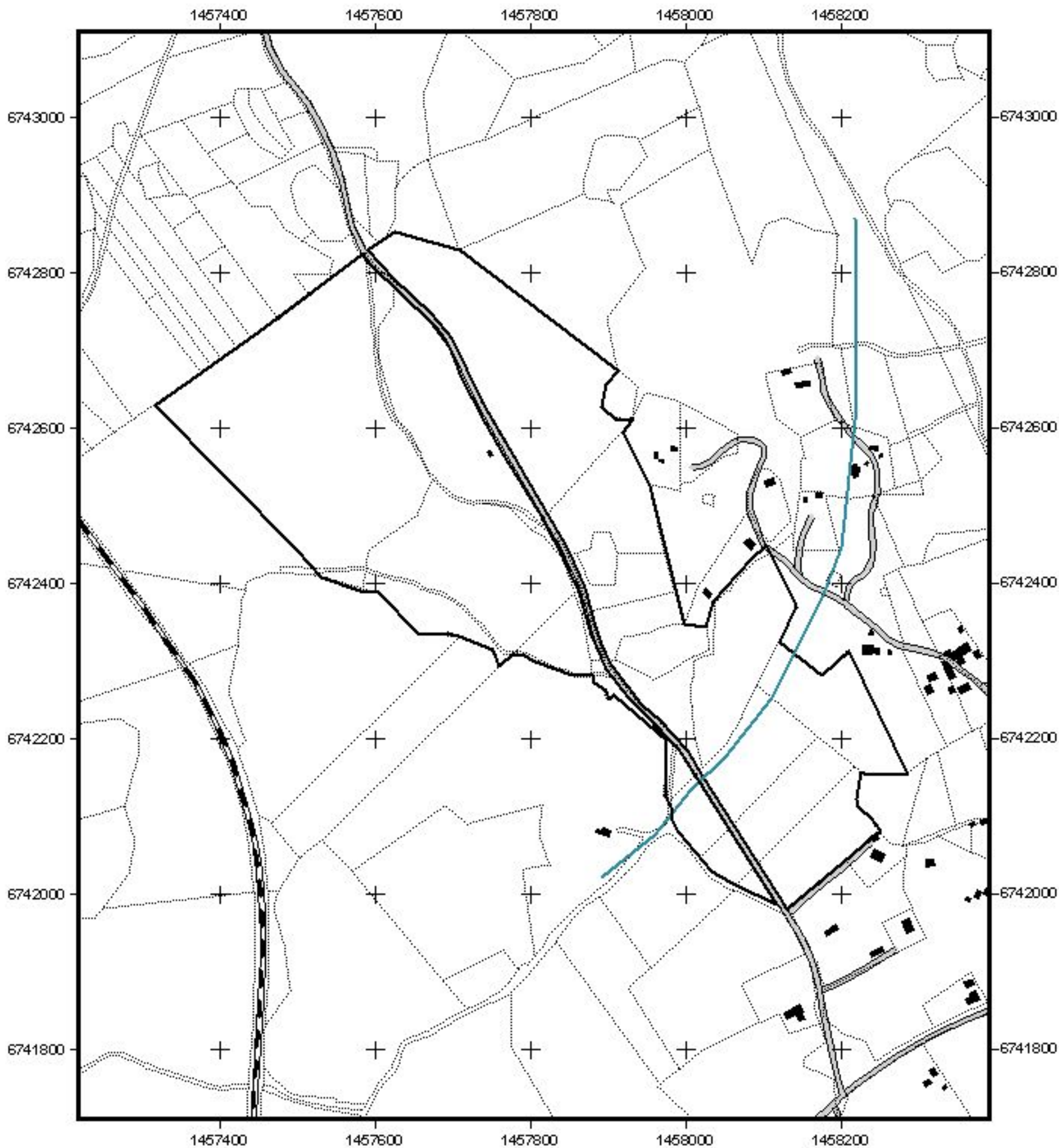
Jemt Anna Eriksson

Bilagor

1. Översiktskarta
2. Beslutskarta
3. Skötselplan
4. Beskrivning av området
5. Hur man överklagar, formulär 6



Sätra hasselskogs naturreservat- beslutskarta Bilaga2



Koordinater angivna i rikets nät

Bakom slänkrönet resp bankfoten längs väg 926 exkluderas en remsa om 4 m, detta för att underlätta för framtida vägändamål.



0 100 meter

- Ungefärlig sträckning för skoterled
- Fastigheter
- Naturreservatsgräns
- Järnväg
- Bilvägar
- Byggnader

SKÖTSELPLAN FÖR SÄTRA HASSELSKOGS NATURRESERVAT I LEKSANDS KOMMUN

SYFTET MED SÄKERSTÄLLANDE OCH SKÖTSEL AV NATURRESERVATET

Bevara biologisk mångfald.

Gynna och bevara biologisk mångfald genom att skogsområdet skyddas från rationellt bedrivet skogsbruk. På platsen råder det så gynnsamma förhållanden (närlingsrik jordart och ett klimatiskt gynnat läge), att här växer rikligt med hassel och andra lövträdsarter. Området innehåller också flera arter som är klassade som hotade. För att dessa värden ska bestå och kunna utvecklas måste naturvårdssyftande skötsel bedrivas. Ett område består av bördig granskog som hyser nyckelbiotopskvalité och dessa kvalitéer ska få fortsätta att utvecklas genom fri utveckling.

Tillgodose behov av områden för friluftslivet

Friluftsliv som grundar sig på allemansrätten ska kunna bedrivas i hela reservatet, och besökare ska kunna se och uppleva områdets typiska livsmiljöer och arter samt äldre tiders markanvändning. Detta ska ske genom att stigar markeras och informationsmaterial tas fram.

PRIORITERADE BEVARANDEVÄRDEN

Hassel, rönn och de arter som är knutna till denna miljö (flera av dem är klassade som hotade) samt den naturskogsartade granskogen är de bevarandevärden som är prioriterade och vilkas utveckling reservatet ska gynna. Genom att stigar anläggs inom området råder inga konflikter mellan de båda bevarandevärdena biologisk mångfald och friluftsliv inom reservatet.

BESKRIVNING AV SKYDDSOBJEKTET SKÖTSELOMRÅDEN; MÅL OCH ÅTGÄRDER

De definierade skötselområdena framgår av skötselkarta.

Skötselområde 1: Skog med begränsad skötsel i träd och buskskikt

Beskrivning av området:

Detta skötselområde består av skiften avverkade sedan tidigare och utan att barrträd planterats. Här dominerar allehanda lövträd. Spridda granar förekommer.

Kvalitetsmål och gynnsam bevarandestatus:

Inom detta skötselområde finns de bästa förutsättningarna för att tidigt skapa lundskogsmiljöer där hasselbestånd kan dominera. Målet för området är att skapa hasselbestånd som uppnår hög ålder, död hasselved samt betryggande föryngring.

Skötselmål och föreskrifter för skötseln:

Granarna ska plantryckas eller röjas, små röjda granar kan ev. lämnas kvar, större rismängder bör dock bortforslas alternativt läggas i samlad hög där det bedöms göra nytta för det biologiska livet. Befintliga grova granar som är spridda över hygget hotar ej lövet. De ger omväxlande naturförhållanden och tillför efterhand grov död ved i soligt läge. En del björk- och aspsly ska också röjas. Förutom hassel ska sälj och rönn gynnas.

Skötselområde 2: Skog med begränsad skötsel i träd och buskskikt

Beskrivning av området

Områden som hänförs till denna skötsel utgörs av vuxen granskog med inslag av gamla björkar, gråalar och aspar. Där gläntor skapats finns hasselbuskar. Fältskiktet är frodigt med såväl, gräs, ormbunkar, örter och ris.

Kvalitetsmål och gynnsam bevarandestatus:

Målet med skötselområdet är att gynna utvecklingen av hassel och asp som växer upp i skapade luckor i den vuxna skogen. Målet är att trädslagsandelen av hassel och asp ska öka på bekostnad av granandelarna.

Skötselmål och föreskrifter för skötseln:

Skogen ska skötas genom att luckor skapas där hasseln kan etablera sig. Lämplig skötsel är att luckor (5-7 m i radie) skapas där hasseln kan etablera sig. Avverkningen ska ske vintertid och ris och avverkningsrester ska transporteras bort alternativt läggas i samlad hög där det bedöms göra nytta för det biologiska livet. Medan lövträden är lövbärande bör de träd som ska avverkas snitslas samt de buskar som ska aktas i hanteringen. Likaså bör blöta områden markeras så att de inte körs sönder. Inom blöta partier kan fri utveckling av granskogen tillåtas. Längst i väster, mot skötselområde 5 växer en isolerad grandunge, den kan avvecklas. Vid det tillfället bör

generöst med högstubbar tillskapas (> 20 st). Höga träd i närheten av bebyggda fastigheter ska tas bort så att inte vindfällan kan skada husen.

Skötselområde 3: Skog med begränsad skötsel i träd och buskskikt

Beskrivning av området

Planterad och gallrad barrskog, med inslag av vuxna björkar. Lövträd börjar etablera sig, däribland hasseln.

Kvalitetsmål och gynnsam bevarandestatus:

För skötselområdet är målet att andelen lövträd ska öka på barrträdens bekostnad.

Skötselmål och riktlinjer för skötseln:

Ytterligare utglesning kan ske av tallarna. Alla rester av träden ska forslas bort. De gamla björkarna kan sparas inte minst för att löven är önskvärda inslag i fallförnan. Branta, steniga och solexponerade partier kan frihuggas helt för att ge hassel och rönn chans att etablera sig.

Skötselområde 4: Skog med begränsad skötsel i träd och buskskikt

Beskrivning av området

Fortfarande öppen kulturmark men lövslyuppslaget är påbörjat i kanterna. I rösen står vuxna träd.

Kvalitetsmål och gynnsam bevarandestatus:

För skötselområdet är målet att andelen lövträd ska öka på barrträdens bekostnad. Frihuggning av stenrösen och spår efter tidigare markanvändning för att kulturvärden ska tydliggöras.

Skötselmål och riktlinjer för skötseln:

Uppslag av barrträd röjs bort. De vuxna granarna avverkas och borttransporteras.

Skötselområde 5: Skog med begränsad skötsel i träd och buskskikt

Beskrivning av området

Ungskog som på sina ställen är mycket tät. Såväl gran som lövträd är skogsbildande. Flera mycket stora och gamla hasselrunnor.

Kvalitetsmål och gynnsam bevarandestatus:

Målet med skötseln för hela skötselområdet är här mer långsiktig. Successivt ska barrträd och en del björk minska sina trädslagandelar medan hassel, sälg, rönn och al ska öka sina andelar.

Skötselmål och riktlinjer för skötseln:

Den unga granen ska avverkas och avverkningsrester ska bortforslas alternativt läggas i samlad hög där det bedöms kunna göra nytta för det biologiska livet. Bland lövträden är det främst hassel och rönn som ska gynnas varför en försiktig röjning kan göras av unga björkar. Lövträd

lämpliga för vedlevande insekters livsmiljökrav ska skyddas och gynnas. Röjningen startar med punktvis röjning runt hasselrunnor och rönnar i hela beståndet. Dessutom ska initialt ett delområde, rikt på lövuppslag och trädstora rönnar, hassel, sälg och asp och omfattande cirka 2 hektar, helt befrias från gran. Området gränsar till ett annat rönnrikt bestånd utanför reservatet

Skötselområde 6: Skog med fri utveckling

Beskrivning av området

Skötselområdet består av gammal granskog av hög bonitet som på stor andel av ytan har utvecklat nyckelbiotopskvalitéer. I sydväst finns ett lövrikt delområde.

Kvalitetsmål och gynnsam bevarandestatus:

Målet med reservatet är att gynna utvecklingen av strukturer som är av betydelse för biologisk mångfald, t.ex. död ved i olika nedbrytningsstadier och att det råder variation i trädålder och storlek. Inom det lövrika avsnittet är målet att rönn ska föryngras och finnas i alla åldrar.

Skötselmål och riktlinjer för skötseln:

Granskogen ska lämnas för fri utveckling. Inga gränser i absoluta tal vad gäller död ved och åldersfördelning är satta för eventuella skötselinsatser för att öka mängden naturskogssubstrat. Den fria utvecklingen ska på sikt försörja områdets hotklassade arter med livsmiljöer i tillräcklig mängd. Inom det lövrika området, cirka 1 hektar stort bör unggranar ryckas och röjas bort för att inte lövträden ska hotas av granarna.

För samtliga skötselområden

Skötselinsatser som syftar till att skapa uthålliga populationer av annars hotade arter strider inte mot beslutets föreskrifter.

FRILUFTSLIV OCH TURISM

Med hjälp av informationstavlor, foldrar och anläggande av stigar ska allmänhetens tillträde till området underlättas. Stigarnas placering kommer att avgöras allteftersom skötselåtgärderna tillgängliggör delområden av reservatet.

Information

Folder med översiktskarta och informationstext om reservatet produceras i länsstyrelsens regi.

Anläggningar

Anordnande av parkeringsmöjligheter.

DOKUMENTATION OCH UPPFÖLJNING

Kvalitetsmål för biologisk mångfald

Utförs av Länsstyrelsen dels inom ramen för uppföljning av skyddad natur vilket omfattar ett urval reservat med olika naturtyper och dels som underlag för utvärdering av om syftet med varje enskilt reservat uppnås.

Skötselplan och utförd skötsel för biologisk mångfald

Utförs av förvaltaren (Länsstyrelsen). Vid restaurering ska utförda åtgärder dokumenteras tillsammans med eventuella överenskommelser om framtida underhåll.

Åtgärder/anläggningar för friluftslivet

Länsstyrelsen kommer som förvaltare av naturreservatet fortlöpande se till att informationstavlor, skyltar och leder är i gott skick. Besiktningar dokumenteras. Fornlämningar efter historisk markanvändning som t.ex. odlingsrösen och fågator ska vårdas och tydliggöras med hjälp av informationsinsatser.

Övriga förvaltningsåtgärder

Dokumenteras och journalförs

Skötselkostnader

Utförs av Länsstyrelsen. Om extern intressent ansvarar för skötseln ska årlig rapportering ske till Länsstyrelsen.

SAMMANFATTNING AV PLANERADE SKÖTSELÅTGÄRDER

Skötselåtgärd	När	Var	Vem	Finans
Skötselåtgärder	Löpande	Hela reservatet	Lst	Vårdanslag
Tillsyn av skötsel	Löpande	Hela reservatet	Lst	Vårdanslag
Tillsyn av efterlevnad av föreskrifter	Löpande	Hela reservatet	Lst	Vårdanslag
Uppföljning av kvalitetsmål	Enligt program för uppföljning av skyddad natur	-----	Lst	----->

Administrativa data

Objektnamn	Sätra hasselskogs naturreservat
Objektnummer	1001724
Skyddsform	Naturreservat
Län	Dalarna
Kommun	Leksand
Församling	Leksands
Areal	29,2 ha
Fastigheter	Sätra 3:1
Markslag	Skogsmark
Prioriterade bevarandevärden: Naturtyper Strukturer	Lövrik skog, gammal granskog Hassel och rönn i alla åldrar och utvecklingsstadier, död ved, solbelyst ved


Reservatet beskrivs i bilaga 4

Sätra - Skötselkarta



-  Fastigheter
-  Bilvägar
-  Sätra4.shp
- Skötselområden**
-  1
-  2
-  3
-  4
-  5
-  6
-  Järnväg
-  Byggnader

1:8200
0 0.3 0.6 kilometer



BESKRIVNING AV SÄTRA HASSELSKOGS NATURRESERVAT

7 km från Leksands centralort ligger byn Sätra. Väster om byn och på båda sidor om vägen som leder till Plintsberg ligger reservatsområdet. Berggrunden består av granit. Jordarten består dock till stor del av en finkornig morän vars kalkhalt är hög. Detta p.g.a. att inlandsisen transporterat dit ordovicisk kalksten och andra sedimentära bergarter från siljansringens bergarter nordost om Sätra. (Wenner et.al., 1974). Området ligger i en sydvästlig orienterad sluttning, cirka 4 km från Siljans strand och på cirka 300 m. ö. h.

Biologiska bevarandevärden:

I Sätra hasselskog råder sådana, för breddgraden gynnsamma förhållanden (närlingsrik jordart och ett klimatisk gynnat läge), att här växer rikligt med hassel. Den är här självföryngrande genom frösådd och den förekommer talrikt. Längre norrut i Dalarna är det endast enstaka hasselbuskar som kan påträffas. I denna mycket, för Dalarna, unika miljö finner flera krävande arter sitt livsutrymme. I fältskiktet växer kalkgynnade lundväxter. Lövskog på mullrik, kalkhaltig mark ska gynnas genom skötselinsatser som begränsar igenväxning av gran och triviala lövträdarter. (*Exempel på hotklassade arter som noterats inom området se nedan*).

Söder om vägen, som leder till Plintsberg växer grov och vuxen granskog. Denna fuktiga granskogsmiljö med rörligt markvatten utgör en vegetationstyp som är angelägen att bevara. Om den skogliga kontinuiteten bryts försvinner livsmiljön för flera krävande arter. Andelen bördiga skogar försvinner och detta parti är ett exempel på en gammal bondskog (Kers, 2003, inventeringsrapport).

	Art	Ekologi	Hotklass
Svampar:			
	Alipova diplophloeus, Falsk slemtryffel	Endast ett fåtal växtplatser är kända. Därför hotas arten om dessa växtplatser förstörs. Arten är knuten till lövskog med hög produktionsförmåga och hotet är att miljön omvandlas till barrskog eller att dikningsföretag förändrar livsbetingelserna.	Sårbar
	Microglossum olivaceum; Olivjordtunga	Växer vanligen i lågvuxen och mossig grässvål. Avverkning i ädellövskog missgynnar arten.	Missgynnad
Fauna:	Agrilus mendax; Rönnpraktbaggen	Arten är i Norden knuten till rönn. Larverna lever flera tillsammans i dött eller skadat kambium på medelgrova rönnar i öppen eller halvöppen miljö. Rönnpraktbaggen är på grund av sin ytterst begränsade utbredning och sina individsvaga populationer ytterst känslig för förändringar, främst i form av igenväxning. Arten kan även	Akut hotad

		hotas genom att klenare rönner huggs ut.	
	Tropideres dorsalis; Plattnosbaggen	Arten utvecklas i innerbarken på olika lövträd. Ett hot mot arten är att döda stam- och grendelar av lövträd tas om hand vid vedhuggning. Lövvindfällerna och grenavfall ska lämnas kvar.	Missgynnad
	Phloiotrya rufipes; Olikfotade skalbaggen	Den svartbruna brunbaggen utvecklas i vitrötad, död eller döende ved av främst hassel. Røjningar och förnygringshuggningar i bland annat hasselnår innebär vanligen att döda och döende buskar avlägsnas, vilket medför att artens utvecklingssubstrat försvinner. Äldre så kallade hasselrunnor bör alltid sparas och döda eller döende stammar i dem lämnas kvar, liksom övrig död eller döende lövved	

Historisk och nuvarande markanvändning:

Inom naturreservatsområdet kan man se tydliga spår efter forna tiders jordbrukslandskap. Från 1825 finns en storskifteskarta som visar hur byn såg ut vid 1800-talets mitt. I markerna finns spår efter husgrunder och det finns spår efter gamla åkrar, stigar och fägata.

Under storskifteskartans tid såg landskapet helt annorlunda ut. Vid den tiden brukades jorden av fler gårdar än idag. Mycket av den mark som nu är skogsmark har tidigare varit uppodlad eller brukad ängsmark.

Referenser:

Wenner, Carl-Gösta, 1974: Jord och vatten i Leksands kommun, Leksands sockenbeskrivning del VI.

Kers, Lars E., 2003: Inventeringsrapport från Sätra.

Hur man överklagar hos Regeringen

Den som vill överklaga ska skriva till Regeringen. Överklagandet ska dock **skickas eller lämnas till Länsstyrelsen**. Postadressen är Länsstyrelsen, 791 84 FALUN. Besöksadressen är Åsgatan 38 i Falun.

Överklagandet måste ha kommit in till Länsstyrelsen **inom tre veckor från den dag klaganden fick del av beslutet**. Annars kan överklagandet inte prövas.

Överklagandet ska innehålla

- * vilket beslut som överklagas, till exempel genom att ange ärendets diarie-nummer (dnr),
- * varför klaganden anser att Länsstyrelsens beslut är felaktigt,
- * hur klaganden vill att beslutet ska ändras.

Klaganden ska även ange

- * namn, adress och telefonnummer.

Överklagandet ska vara undertecknat av klaganden. Om ombud anlitas kan i stället ombudet underteckna överklagandet. I så fall ska fullmakt för ombudet sändas med.

Handlingar eller annat som klaganden anser stöder överklagandet bör sändas med.

Överklagandet prövas av Regeringen. Om Länsstyrelsen inte ändrar sitt beslut som klaganden begär och överklagandet kommit in i rätt tid kommer det att sändas över till **Miljö- och energidepartementet**.

Ytterligare upplysningar kan lämnas av Länsstyrelsen, telefon 010-225 00 00.